

ひとが生き生きと暮らすための情報誌

びよんど

Beyond gender

2010.3 VOL.27



表紙絵／中村タクミ

特集 女性のための
セルフディフェンス …4

水戸市男女平等参画推進月間	改正 育児・介護休業法のポイント ……7
ヒューマンライフシンポジウム2009 ……2	さんかくデータ ……8
草食系男子と親なび姫が男女平等参画を変える! ……6	

男女共同参画都市宣言

美しい自然に恵まれ豊かな歴史を育(はぐく)んできた、わたしたちのまち水戸
 わたしたちは、水戸のまちをさらに輝きあふれる明日へとつなぐため、「平等・創造・平和」を基本理念とし、男女がともにわかちあい、ともにつくる社会の実現に向け、水戸市を「男女共同参画都市」とすることを宣言します。

- 1 わたしたちは、ともに一人ひとりが尊重しあい、平等のもとに生き生きと暮らせるまち水戸をつくります。
- 1 わたしたちは、ともに自らの意思で社会のあらゆる分野に参画し、次の世代へとつなぐ豊かでゆとりのあるまち水戸をつくります。
- 1 わたしたちは、ともに地球環境を守り、世界へ向けて、友情と平和の輪を広げるまち水戸をつくります。

平成8年4月1日

水戸市

※誌名「びよんど」は1997年、公募により命名されました。Beyond gender(性差を超えて)の思いが込められています。ジェンダーとは、社会的性別のことです。

ヒューマンライフシンポジウム2009
時代を拓く男と女
 ～時代を動かした女性たち～

平成二十一年九月二十六日(土)、水戸市民会館において、特定非営利活動法人M・I・T・O21に企画・運営をお願いしてシンポジウムを開催しました。大ヒット大河ドラマ「篤姫」の脚本家田渕久美子さん、茨城大学准教授で歴史学者の磯田道史さん、コーディネーターとして茨城新聞社前会長友末忠徳さんをお迎えし、楽しいトークが展開されました。



田渕 久美子
 (脚本家)

「篤姫」ヒットの理由は、ご自分が歴史に弱かったからという田渕さん。「特に幕末というのは理解しづらい時代で、視聴率が取れないと言われていますが、私ほどわからない人間にも理解できるように書けば、きつと喜んで見ていただけるのではないかと考えました。歴史はそれだけで十分に面白いものですが、過去に起きた事実を現代の人たちにも理解できる形にし、過去と現在が対話できるようなものにする工夫が必要だと思いま

す」というお話に、磯田さんは「女の道は一本道です」という言葉は今も心に残っています。歴史の不可逆性ということとを今の人はあまり考えないですね。過去に戻ることはいくらでもできる。過去を生きている事が大切なので、過去に学んで、今の方針を決めなければいけないと思います」

2011年の大河ドラマ「江〜姫たちの戦国〜」の脚本も担当する田渕さんは、織田信長の姪で後に二代將軍の妻になるお江(小督)に「大奥を閉めた女性(篤姫)と開くきつかけの所にいた女性ということでただならぬ縁を感じたけれど、資料が少なくて苦心している」とのこと。しかし磯田さんから「お江は戦国を生き抜いて、將軍家や天皇家、その他の大名家に自分の血筋を伝えた、大変歴史的意義のある女性。この人の生涯を知った時日本人は初めて戦国時代の終わりを知らず、会場の皆さんはドラマより一足先



磯田 道史
 (茨城大学准教授)

に、お江について知ることになりました。お江が大河ドラマでどのように描かれるのか、今から楽しみです。

「歴史を動かした女性たち」という副題について、友末さんからの「なかなか意思表示できず、男性に役割を押し付けられていたと考える方が多いと思われま

すが、女性の意思はどういうふう



友末 忠徳
 (茨城新聞社前会長)

えがちですが、軍艦を買うためには外貨を稼がなくてはなりません。外貨は何が稼ぐかと言えば生糸とお茶です。女性の労働力が近代化を推し進めたのです。また、女性の教育力が大きく働いている。お母さんが子どもを良く育てるのです。その育て方も、お金や物を消費すること以外の価値観をちゃんと教える。また、勉強の目的を、たとえば立派な〇〇(職業)になるように、と教えます。その職業に就いて、それで人に喜んでもらえるようにという教え方。自分は何をしたのかということを早く子どもに見つけさせて、そのために親が何を手伝えばいいのかということ、日本の母親はよく考えていたと思います」

田渕さんは「女性というのはすごく直感力に優れた生き物だと思います。反対に、男性は頭を忙しく働かせて生きていく。女性には、直感で分かる事がたくさんあるのだということ、をたぶん男性は理

解できないのですが、女性の感覚を無視するのは大変損だと思います。逆に男性から女性に言いたいこともたくさんあると思います。そういう違いをお互いに理解しようとするところから、異性に対する思いも深まり、素晴らしい関係を築いていけるのではないかと思います」と答えました。

磯田さんは「女性はやはり命を養うのに良いかどうかという一番根底のところから考えていると思う」と話し、「これはあらゆるときに、政治もそうだし、社会も、子どもを育てるときも、命を養うためにこの判断は正しいのかどうか、考えていただきたい」と呼びかけました。

最後に友末さんが「歴史に学ぶというのは、過去の負の遺産と正の遺産とをきちんと検証し、その反省の上で立つて次のステージに進んでいくということだと思います。また、自分とは違う世界の人たちの話を聞き、それを自分の生き方の参考にすると、つまり物事を多角的に見ることによって、完全に真実に行きつくわけではないけれど、方向性が見えてくることがあるのではないのでしょうか。ぜひこういう機会を利用して、地域の活性化や発展に参画していただければと思います」とまとめ、大好評のうちに閉会しました。

男女平等参画推進月間写真コンテスト入賞作品



佳作「ほくも参画できた 食事作りと配膳のお手伝い」
大高 裕さん



優秀「男女(みんな)でペッタン楽しいね」
平野 紀一朗さん



佳作「パパ絵本を読むのが上手だね」 橋本 裕子さん



優秀「性格の違い」 益井 康文さん



最優秀
「日々好日」 落合 美恵さん

水戸市では、今年度から男女平等参画推進月間に合わせて男女平等参画の実現をイメージした写真を募集。入賞者をヒューマンライフシンポジウム2009の席上で表彰し、作品の展示を行いました。

男女平等参画社会づくり功労賞の受賞者が決まりました

水戸市では、平成18年度から「男女平等参画社会づくり功労賞」を創設し、男女平等参画社会の形成に向けて、あらゆる分野において積極的な取り組みをしている個人や団体、事業所を表彰しています。本年度も選考委員会において受賞者を決定し、ヒューマンライフシンポジウム2009の席上で表彰式を行いました。



左から 浅川きよさん 木村尚子さん (水戸更生保護女性会)
成田浩明さん (水戸工機株式会社)

【個人の部】

浅川きよさん (水戸市城東)

浅川さんは平成5年の水戸女性性フォーラム発足以来中心メンバーとして活動し、市民主体のまちづくり、住みよいまちづくりに関して常に女性の視点から参画してきました。特に水戸市まちかど交流館「まちの駅みと」の設立と発展に力を尽くし、中心市街地の活性化に大きく貢献しました。また、「偕楽園を愛する市民の会」理事、水戸市観光ボランティア

アの歴史アドバイザー、城東地区の町内会長など多岐にわたって活躍、男女平等参画による地域づくり・まちづくりの推進に努めています。

【団体の部】

水戸更生保護女性会(白井美代子会長)

水戸更生保護女性会は昭和29年創立の歴史あるボランティア団体です。青少年の健全育成に努めるとともに、非行・犯罪を予防する活動(社会を明るくする運動)、保護司の活動への協力、子育て支援のための地域活動や講演会の開催などを行っています。また、過ちを犯してしまった人が1日も早く自立更生できるよう、更生・矯正施設へ物心両面にわたる支援を行い、よりよい社会づくりに大きく貢献しています。

【事業所の部】

水戸工機株式会社

(成田浩明代表取締役社長)

水戸工機株式会社は、昭和15年の創業以来、水戸市内に本社を置き、国内だけでなく世界に向けて事業展開している市内有数の企業です。

子どもの病気や看護、学校行事への参加などの際に時間単位で休暇が取れる、出産祝い金・小中学入学祝い金を支給するなど、男女の別なく家庭と仕事の両立ができる職場作りに積極的に取り組んでいます。また、パート従業員については、休暇分を希望する日にシフトして勤務できるなど、全従業員が希望するライフスタイルを実現できるよう、柔軟に対応しています。

女性のためのセルフ・ディフェンス



橋本明子さん

満員電車の中で、ひとりの帰り道で、不愉快な思いをしたり、怖い目にあったりしたことはありませんか？ 嫌な事をされても、人間関係を壊したくないばかりに、我慢してしまったことはありませんか？ そんなときに、自分の中に眠っているパワーを呼び覚ます方法を、リアライズYOKOHAMA代表で、WEN-DOインストラクターの橋本明子さんに教えていただきました。

WEN-DOはカナダ・トロント生まれの、女性のための護身術です。1964年のある夜、ニューヨークに住むひとりの女性が、自分のアパートの前で何者かに襲われました。36人の近隣住民が彼女の悲鳴を聞き、部屋の電気をつけたら、窓からのぞいたりしましたが、皆が恋人同士の痴話げんかと思ひこみ、誰一人彼女を助けに行かず、警察にも連絡しなかったそうです。一度逃げた犯人は30分後に現場に戻り、結局彼女は殺されてしまいました。

トロント在住の武道家ネッド・ペイジとアン・ペイジはこの事件に心を痛め、女性が自分を守る効果的な方法を考えました。それがWEN-DOです。WEN-DOは様々な武道の中から使いやすいものを選んで作られています。また、プログラムによつては2〜3時間という短時間で習得できるので、家庭内で暴力を受けていて外出しにくい女性でも、何とか参加して講習を受けられるように考えられています。

WEN-DOは相手を攻撃して倒すためのものではありません。暴力の現場からとにかく逃げて、助けを求めるための手段です。そのための考え方が、次の表の3つのAです。どのような暴力（殴る・蹴るだけではなく、嫌な事をされる、不安な気持ちにさせられることも含む）にも、始まる瞬間があります。これに気づくことで暴力を回避できます。早ければ早いほど良いので、「何か変だ」と思った自分の感覚を信じましょう。

暴力の始まりに気づき、回避したにも関わらず、相手が追いかけてきたり、危

自分を大切にするための3つのA

Awareness	暴力の始まりに気づく
Avoidance	回避する
Action	行動する

WEN-DOに流れている考え方

Surprise	加害者を驚かせる
Self Trust	自分の感覚を信じる
Smoothness	逃げ切るまで動きを止めない
Circularity	遠心力を使う

害を加えられそうになったりしたら、その時はためらわず100%の力で行動しましょう。WEN-DOでは、女性と男性では筋肉の量に差があっても、質には違いはないと考えます。量の差は使いかたでカバーできるのです。

近づいてきた相手には

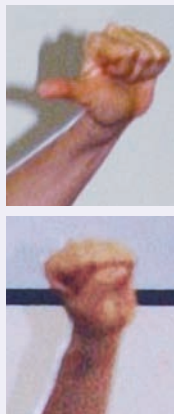
知らない人に話しかけられた時、安心な距離とは手が届かない距離です。常にその距離を保ちましょう。変だな、と感じたら近づかないのがいちばんです。地図のような物を持って、道を聞くような感じで近づいてきたらどうしますか？そういう時も、「この辺の者じゃないのでわかりません」と言って立ち去ります。本当に困っている人なら他の誰かに聞きます。「自分が何とかしてあげなぐちゃ」と思わなくてもいいのです。

それでも相手が追いかけてきて何かされそうになった時は、自分を守るための行動を起こします。橋本さんに教えていただいた護身術の技を一部ご紹介します。

○ハンマーパンチ

げんこつをハンマーのように使って攻撃します。この時、相手にダメージを与えても、自分はケガをしにくい、安全なげんこつを作るようにします。

- ①親指を離して手のひらを開く。
- ②親指以外の四指を第一関節・第二関節まで曲げ、しっかりと握る。
- ③親指を人差し指と中指の第一関節と第二関節の間に外側から添える。



膝を少し曲げて腰を落とし、半歩下がります。げんこつを作った両手を、片方は自分の顔を守る位置に、もう片方は胸を守る位置に構えます。



安全な立ち方

相手の鼻を狙って、小指の下の肉の部分で当てるように、手を大きく回して振り下ろします。鼻の位置で止めずに、必ず下まで振り下ろすのがポイントです。相手がひるんだらすぐ逃げます。また、このとき同時に大声を出します。おなかから声を出すようにして、低く、短い、加害者がびつくりするような声を出しましょう。「ウォー！」と叫んでもいいし、「なめんなー！」「バカヤロー！」など、女性が普通使わないような言葉が効果的で

す。いざという時使えると思うことが自信につながるので、練習しておくのがお勧めです。声を出すと普段の倍の力が出るそうです。また、声を出すとアドレナリンが出て視力がアップし、頭の回転が速くなって逃げ足も速くなるそうです。

○イーグルクロー



鷲の爪のように構えた手で相手の目を狙います。目は反射神経が良く、何かそばに来ると思わず目を閉じるので、失明させる心配はまずありません。指先・手首を固定し、相手の顔をつかむように攻撃します。このときもやはり同時に大声を出して威嚇します。

腕をつかまれたら

「引つ張りっこをしてもダメです。相手のひじが伸びていると、手を振り払うことができます」と橋本さん。つかまれた方の手はげんこつを作り、加害者の方に一歩踏み込んで大声を出しながら、相手の親指側に手を勢よくひねって振りほどきます。一歩踏み込むことで相手のひじが緩み、力が入りにくくなります。両手をそれぞれつかまれてしまった時も、必ず相手の親指の方向へ手をひねるようにします。

片腕を両手でつかまれた時は、つかまれた方の手をげんこつにし、もう片方の手を添えて一気に自分の方へ引き上げま

す。手が離れたら即座に逃げます。足の甲やすねを蹴るなどして、少しでも相手をひるませましょう。蹴る時は足の指の付け根を使って蹴るようにします。

相手の急所を知っておこう

私たちが、逃げなくてはいけないような状況に追い込まれる時、その相手は関係を壊したくない人、例えば上司とか友人、家族の関係者などである事が多いそうです。攻撃して逃げたいけれど、けがをさせてしまったらどうしようと思うと、力が入らなくなってしまう。こんな時に、ダメージを与えられるけれど回復可能なポイントだとわかっていれば、ためらわず攻撃することができます。WEN-DOではそういった急所を二つに分けて考えています。

○ハード

ダメージを受けると回復が難しいところ、大けがをする恐れがあるところです。足の甲、膝やひじなどの関節、下腹部のど、あご、こめかみなどです。体の裏側（アキレス腱・尾てい骨・腎臓・首など）は全てハードになります。

○ソフト

その時は痛いけれど回復が可能なところです。すね、股間、みぞおち、鎖骨、頸動脈、鼻・目・耳などです。

護身術を使った時は

加害者がターゲットを選ばず時、抵抗しなごうな弱い人、被害にあっても泣き

寝入りしそうな人を狙うといわれています。ところがその弱そうな相手から思わぬ反撃を受け、けがをさせられたりすると、加害者が逆恨みする事があります。

「不愉快な、怖い思いをさせられて、最後の手段として護身術を使ったのに、『変な女にいきなり暴力をふるわれた』などと濡れ衣を着せられたらたまりませんよね。でも、警察は先に入ってきた情報から捜査をはじめます。ですから、護身術を使った時は、加害者より早く警察に行ってください」と橋本さん。「こういう状況でこんな暴力をふるわれたので、やむなく反撃してこうなりました」と説明します。相手がけがをした時など、自分のしたことが正当防衛であったと主張する証拠になります。

あなたの体は誰のもの？

最後に橋本さんは「サークルズプログラム」を紹介。これはカナダの子どもたちの性教育に使われているもので、自分を中心に広がるさまざまな人間関係を図にしたものです。自分が誰とどういう関係を持つていいのかわかりやすいので、WEN-DOのプログラムにはないけれど、橋本さんはワークシヨップで必ず紹介しているとのこと。

中心の紫は大切な「自分」です。その周りの青は体温を感じても嫌ではない人、愛情と信頼関係のある人です。両親・祖父母・きょうだい、少し年齢が上がるのと性的な関係のあるパートナーがここに入ります。水色は肩を抱ける関係、

親戚や親友です。黄色は握手をする関係学校の先生や親の友人など。オレンジは手を振る関係、顔見知りの近所の人などです。そして赤は上司や仕事上の知り合い、医療従事者、まったく知らない人たちです。



誰かが境界線を踏み越えて「自分」に近づいて来ることは「侵害」です。境界線があることを把握していないと「侵害」に気づく事ができず、いつの間にか「自分」の位置から追いやられてしまい、相手が代わりにその場所に居座っているようなことをコントロールし始めるのです。

「なんだか居心地が悪い時、自分が人間関係の中心にいるか考えてみましょう。どうしたら元の位置に戻れるかも考えましょう。あなたの体は誰のものですか？自分です！あなたのことを決めるのは誰ですか？私です！大きな声で Who is your boss? I am!

と言いましよう」と言う橋本さんと、参加者全員で円陣を組んで講座を締めくくりました。

「暴力」について相談したいとき...
 水戸市子ども課
 Tel. 029-232-9111
 茨城県警察安全総合相談センター
 Tel. 029-301-9110
 茨城県福祉相談センター(茨城県婦人相談所)
 Tel. 029-221-4166

『草食系男子』と『親なび姫』が男女共同参画を変える！

平成22年1月16日(土)開催

各メディアでひんぱんに取り上げられ、2009年の新語・流行語大賞にもノミネートされた「草食系男子」。従来の価値観にしばられず、おしゃれに気を配りマイペースに人生を楽しんでいる「草食系男子」を理解することは、これからの男女平等参画を考えるうえでとても重要です。

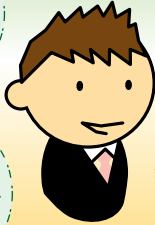
そこで、『草食系男子のトリセツ』（ビジネス社）や『草食系男子「お嬢マン」が日本を変える』（講談社）など多くの著書があり、雑誌やテレビなどで活躍中のマーケティングライター牛窪恵さんに、「草食系世代」について講演していただきました。

草食系男子

縁がないわけではないのに、恋愛や欲求に淡々としている穏やかでおっとりした男性（現在20代～34歳）

おしゃれでスリム
メンズコスメに
興味しんしん

ポイント
カードは
5枚以上
所持



外食より、
おうちごはん。
お弁当も自分で
作れる。案外
料理上手？

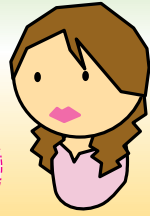
独身王子も
数多し

親なび姫

団塊世代の母親と仲が良く、母親にトレンド（流行）をナビゲートする団塊ジュニア世代の娘 ※「親なび姫」は牛窪さんの造語です。

クチコミ
情報に
詳しい

ブランド
品は母親と
共有



一卵性母娘と
いわれるくらい
母親と仲良し

母親世代の
見た目も
若い！

家族と仲が良く、地元の友人を大切に、地元志向が強い。
メリハリのある消費で買物は堅実、貯金も忘れない。

牛窪 恵さん



今の20～30代前半は
「ナンバーワン」
より
「オンリーワン」

牛窪さんは、「草食系世代は、両親や家族、地元の友だちをとても大切にしている、それらとゆるくつながってほしい。彼らは、一番安心できる地元に戻ってほしいことを望んでいます。上の世代の人たちは、若い世代は理解できないと言わずに、彼らを地域にどんな巻き込んでいって、みんな力であわせて地域を活性化させれば、みんながハッピーになれるのでは？」とまとめました。

豊かなライフスタイルをみんなで実現しよう！

2010年は男女平等参画のターニングポイント？
少子高齢化が進むこれからの日本では、男女平等参画が様々なメリットを生み出すとしたり、2010年は、男女平等参画にとって特別な年になるでしょう。6月に『改正育児介護休業法（7ページ参照）』が施行されるからです。」と牛窪さん。改正法により、働く人が望むような家庭と仕事と調和した働き方ができるようになれば、働く人だけでなく企業、地域社会にプラスになると分析しています。

草食系世代は、素直でイイ子が多い？

両親、家族とべったりと仲が良く、自立心がない。人と競争するのが嫌い、やる気やハキが感じられない。など、頼りなく見られがちな今時の若者たち。しかし、「草食系男子」や「親なび姫」を何度も取材し接してきた牛窪さんは、「彼らは、とても素直でイイ子が多い。こんなにイイ子たちが増えたのは、日本が豊かだったことの証。また、男女平等が当たり前なので、男性だから、女性だからといった気負いが少ない。」と評価しています。

参加者の声

●自分は雑食系少食男子だと思う。世代別による市場動向分析から男女平等を考える視点が新鮮で面白かった。（30代男性）

●今の高校生は...と大人によく言われますが、今日のお話を聞いて将来の夢を改めて考えるきっかけになったような気がしました。（10代女性）

●私も結婚してから親の近くに住んでいます。（結婚式ではケーキ入刀を親と一緒に6人でやったので、草食系世代に共感できました！）（20代女性）

●「親なび姫」予備軍を2人持ち、数年後のことを母の立場で楽しく聞かせていただきました。夫の意識改革が先かもしれませんね。（40代女性）



ワーク・ライフ・バランス社会の実現に向けて

労働基準法 育児・介護休業法が変わります ～改正のポイント～

長時間労働を抑制することで、労働者の健康を守り、仕事と生活の調和を図ることを目的とする、改正労働基準法が平成22年4月1日から施行されます。また、改正育児・介護休業法が平成21年9月30日から段階的に施行されています。

労働基準法の改正点

限度時間を超える時間外労働の労使による削減を目指して、以下のように改正されます。

1か月60時間を超える時間外労働については、法定割増賃金率が現行の25%から50%に引き上げられます。これは時間外労働が対象で、休日労働(35%)と深夜労働(25%)の割増賃金率は変更されません(中小企業については、当分の間引上げは猶予されます)。

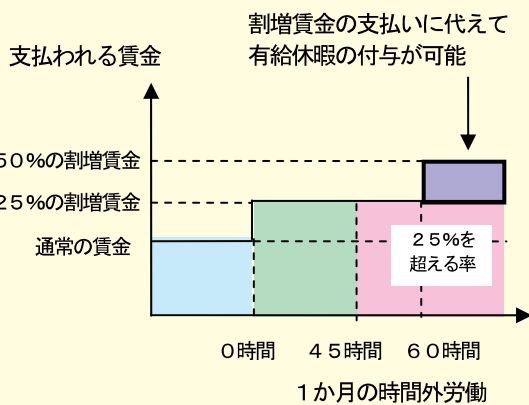
また、事業場で労使協定を締結すれば、1か月に60時間を超える時間外労働を行なった労働者に対して、改正による引き上げ分(25%から50%に引き上げた差の25%の分)の割増賃金の支払いに代えて、

有給休暇を付与することができます。この休暇を取得した場合も、現行の25%の割増賃金の支払いは必要です。

さらに、限度時間(1か月45時間)を超える時間外労働を行う場合の割増賃金率の引上げが努力義務化されます。これは企業規模にかかわらず適用されます。

限度時間を超えて時間外労働を行う場合には、あらかじめ労使で特別条項付きの時間外労働協定を締結する必要がありますが、新たに月45時間を超える時間外労働に対する割増賃金率も定めることが必要で、この率は法定割増賃金率(25%)を超える率とするように努めなくてはなりません。また、月45時間を超える時間外労働をできる限り短くするように努めることとされています。

以上を図にすると左のようになります。



また、年次有給休暇を有効活用するための制度が創設されます。現行では、年

次有給休暇は日単位で取得することになっていますが、事業場で労使協定を締結すれば、1年に5日分を限度として、時間単位で取得できるようになります。日単位で取得するか、時間単位で取得するかは労働者が自由に選択することができます。

育児・介護休業法の改正点

平成21年9月30日から、育児休業等に係る労使間の紛争に関して、都道府県労働局長による紛争解決の援助が受けられるようになりました。勧告に従わない企業名の公表制度や、虚偽の報告をした企業に対する過料が創設されます。平成22年4月1日からは、調停委員による調停制度が利用できます。

また、平成21年7月1日から1年以内の政令で定める日から、

①3歳までの子を養育する労働者が希望すれば利用できる、短時間勤務制度を設けることが事業主の義務になります。また、労働者が請求すれば、所定外労働(残業)が免除されます。

②病気やけがをした小学校就学前の子の看護のための休暇取得日数が、子どもの人数に応じたものになります。子が1人であれば年5日、2人以上であれば年10日になります。

③父親の育児休業取得を促進するために、育児休業制度が改正されます。父母ともに育児休業を取得する場合、休業可能期間が、子が1歳2か月に達するまでに延長できるようになりました。

④配偶者の出産後8週間以内の期間にお

ける父親の育児休業取得を促進する観点から、父親がこの期間内に育児休業を取得した場合には、配偶者の死亡等の特別な事情がなくても、再度の取得が可能になります。

⑤現行の制度では、労使協定を結ぶことにより、配偶者が専業主婦(夫)や育児休業中である場合、事業主は育児休業の申し出を拒めることになっています。今回の改正ではこの規定を廃止し、すべての労働者が育児休業を取得できるようになりました。

⑥仕事と介護の両立支援のため、労働者が申し出ることにより、要介護状態の家族の介護をする労働者は、対象家族(配偶者、父母及び子、配偶者の父母、同居しかつ扶養している祖父母、兄弟姉妹及び孫)が1人であれば年5日、2人以上であれば年10日、短期の介護休暇を取得できるようになります。この休暇の他に、現行の介護休業(対象家族1人につき、要介護状態ごとに1回、通算して93日まで取得可能)が取得できます。

改正労働基準法についてのお問い合わせは

茨城労働局監督課
Tel.029-224-6214

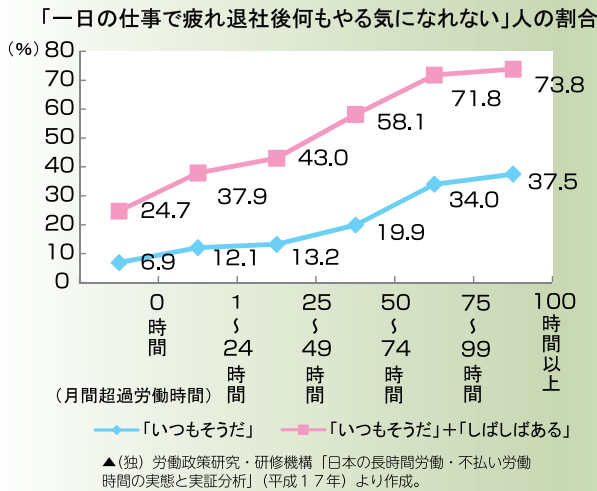
水戸労働基準監督署
Tel.029-226-2237

改正育児・介護休業法については

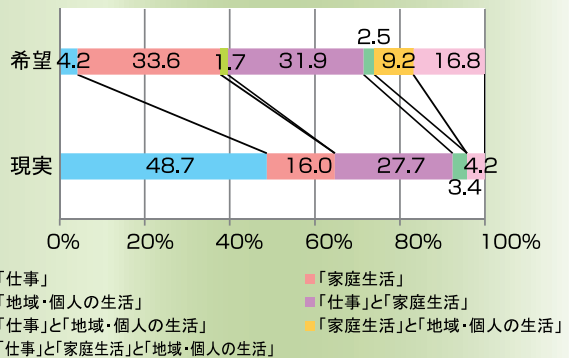
茨城労働局雇用均等室
Tel.029-224-6288

茨城労働局のホームページもご覧ください
<http://www.ibarakiroudoukyoku.go.jp>

さんかく データ 「1日の仕事で疲れ退社後何もやる気になれない人」の割合



仕事と生活の調和に関する希望と現実 (30~39歳男性)



▲内閣府「仕事と生活の調和(ワーク・ライフ・バランス)に関する特別世論調査」(平成20年)より作成。「生活」の中で、「仕事」「家庭生活」「地域・個人の生活」の優先度についてお伺いします。まず、あなたの希望に最も近いものをこの中から1つお答えください。それでは、あなたの現実(現状)に最も近いものをこの中から1つお答えください。への回答。

厚生労働省「今後の仕事と家庭の両立支援に関する調査結果」(平成20年)によると、育児休業制度を「利用したいと思う」男性の割合は31.8%、育児のための短時間勤務制度を利用したい男性の割合は34.6%となっています。制度を利用したい理由として、「子どもが小さいうちは育児が大変だから」「勤務時間が短縮できる分、子どもと一緒にいられる時間が増えるから」などがあげられています。しかし、実際に育児休暇を取得した男性は1.56%しかいません。また、右上のグラフからは、多くの男性が仕事と家庭生活とを両立させたい、育児などの家事にもっと参画したいという希望を持っていないことが伺えます。夫婦の生活時間の状況を見ると、夫が家事・育児・介護等に係る時間は、妻が就業している・いないに関わらず、1日に30分程度となっており、これは世界的にも低い水準です。

さらに、子育て世代の30代男性フルタイム労働者(週間就業時間が35時間以上)の22%が週60時間以上働いています。1か月の超過労働時間が50時間を超えると、約6割の人が「いつも」あるいは「しばしば」仕事で疲れて退社後何もやる気になれない、と答えています。長時間労働によって、仕事と生活を調和させたい人たちの希望がかなわなくなるだけでなく、心身の健康にも影響を与え、生活そのものの質も下げることがわかります。

改正労働基準法、改正育児・介護休業法はこのような状況を改め、自分の希望や現状に即した柔軟な働き方を選択できるようにするものです。実効性のあるものになるよう、企業の努力が求められています。

水戸市では、平成16年に、男女平等参画社会の実現に向けての今後11年間の指針となる「水戸市男女平等参画推進基本計画」を策定しました。今年が平成22~26年度までの期間に実施すべき具体的な事業内容を決める後期実施計画策定の年にあたります。

国や県の動向や社会情勢の変化を踏まえ、計画期間における取り組むべき施策として、「後期実施計画」の策定について平成21年8月に水戸市男女平等参画推進委員会(下欄参照)へ諮問。

委員会は「目標値の実現」や、「男女平等参画社会の実現に必要な雇用環境の整備に取り組んでいる企業に対し、入札時の評価点を加算する」など5項目の付帯意見を添えて平成

21年10月28日、市に答申しました。

市民からのパブリック・コメント手続きを経て、平成22年2月に後期実施計画を策定しました。計画の詳しい内容については次号でご紹介します。



男女平等参画推進委員会から水戸市へ答申が手渡されました(平成21年10月28日) 中央が酒井はるみ副会長

男女平等参画社会推進のために・・・

■男女平等参画苦情処理委員会
男女平等参画に関する苦情の申し出を、公平・中立な立場に立って調査し、解決を図っていきます。詳細は、水戸市男女平等参画推進課までお問い合わせください。

■男女平等参画推進委員会
男女平等参画社会の推進のために設置された、市民・事業者・学識経験者から構成される委員会です。総合的な施策と重要事項を調査審議します。

編集後記

労働基準法、育児・介護休業法の改正の導入に先立ち、「1日の仕事で疲れ退社後何もやる気になれない人」の割合データを我が家に当てはめてみました。そうすると、かなり体力的疲れていたであろう夫が、家族に対して協力してくれていたことに、改めて気づかされました。制度の充実とともに、私も家族として感謝や思いやる心を充実させないといけないと感じました。今日は夫の好きなものでも作ろうかしら。(Y)

発行日/平成22年3月
編集・発行/水戸市市長公室 男女平等参画推進課
〒310-0063 水戸市五軒町1丁目2番12号
水戸市男女文化センター びよんど内
TEL 029-226-3161 FAX 029-226-3162
ホームページ/ <http://www.city.mito.lg.jp>
印刷/株式会社二鶴堂印刷所

