

令和3年度

第2回水戸市寿市民センター運営審議会

日 時 令和4年3月4日(金)

午前10時00分から

会 場 水戸市寿市民センター

会 議 次 第

1 開 会

2 会長挨拶

3 議 題

(1) 令和3年度利用状況及び事業報告について P2～3

(2) 令和4年度事業計画(案)について P4

(3) 令和4年度定期講座募集(案)について P5

(4) 市民センター事業評価について P6～12

(5) その他

4 閉会

水戸市寿市民センター運営審議会委員名簿

任期：自 令和 2 年 4 月 1 日
至 令和 4 年 3 月 31 日

(順不同敬称略)

氏 名	役 職	備 考
雨 谷 精 一	防犯協会平須分会長	
皆 川 日出子	寿女性会副会長	
高 野 邦 夫	寿地区自治連副会長	
桐 原 敏 夫	社会福祉協議会寿支部 事務局長	
霜 田 豊	寿小学校校長	
笹 沼 はるみ	寿地区自治連書記	

(1) 令和3年度利用状況及び事業報告について

【 団体別利用状況 】

区分	市民センター		社教団体		市		県		その他 (図書室利用含む)		合計	
	件数	人数	件数	人数	件数	人数	件数	人数	件数	人数	件数	人数
R3/4	38	419	7	115	4	89			16	212	65	835
5	41	458	4	35	2	32			12	145	59	670
6	49	586	3	70	2	54			16	207	70	917
7	46	549	4	66	2	46			18	198	70	859
8	14	150	1	18					2	33	17	201
9											0	0
10	50	605	5	66	3	144			17	207	75	1,022
11	49	532	2	29	4	89			20	221	75	871
12	46	539	4	84	2	56			15	184	67	863
R4/1	41	442	3	160	1	17			14	169	59	788
2											0	0
3											0	0
合計	374	4,280	33	643	20	527	0	0	130	1,576	557	7,026

R3年度 合計	87	823	17	290	9	83	0	0	41	422	154	1,618
比較	287	3,457	16	353	11	444	0	0	89	1,154	403	5,408

【 部屋別利用状況 】

部屋	ホール		和室		会議室		調理室		図書室		合計	
	件数	人数	件数	人数	件数	人数	件数	人数	冊数	人数	件数	人数
R3/4	50	716	3	13	12	104			6	2	65	835
5	39	527	6	37	14	94			26	12	59	670
6	51	745	5	30	14	130			31	12	70	917
7	46	640	6	43	18	168			27	8	70	859
8	16	173			1	18			33	10	17	201
9											0	0
10	51	833	7	48	17	134			20	7	75	1,022
11	51	691	5	39	19	137			14	4	75	871
12	47	698	7	46	13	112			26	7	67	863
R4/1	41	641	5	33	13	104			19	10	59	788
2											0	0
3											0	0
合計	392	5,664	44	289	121	1,001	0	0		72	557	7,026

R3年度 合計	69	871	11	61	73	661	1	17		8	154	1,618
比較	323	4,793	33	228	48	340	-1	-17		64	403	5,408

【令和3年度事業報告】

事業名	曜日	内容	人数	共催団体
寿ふれあい学級	1月17日(月)	講習会『ベリーダンス』	30名	共催:水戸市立寿幼稚園
寿女性セミナー	7月8日(木)	講演会『防災について』	33名	共催:寿女性会
	10月25日(月)	鑑賞会『落語と津軽三味線』	36名	
	1月14日(金)	移動学習	27名	
寿高齢者大学	7月30日(金)	上映会『ローマの休日』	19名	共催:寿クラブ
	10月1日(金)	上映会『雨に唄えば』	16名	
三世代交流事業	10月	ことぶき あそびの王国	中止	共催:子ども会育成連合会 対象者:会員の保護者及び 祖父母
一般教養講座 及び 世代間交流事業	6月6日(日)	寿地区親子サイクリング大会	中止	共催:自治連(スポレク部)
	8月3日(火) 8月4日(水)	夏休みチャレンジ教室 (絵画教室)	20名 20名	
	10月3日(日)	防災訓練	中止	共催:自治連(自治防災部)
	11月7日(日)	みんなみんなの寿まつり	中止	共催:自治連・社協
	11月21日(日)	ふれあいニュースポーツ大会	52名	共催:自治連(スポレク部)
	1月	新春水戸郷土かるた大会	中止	共催:子ども会育成連合会
	3月12日(土) 3月13日(日)	寿ふれあいのつどい	中止	共催:自治連
	毎月第4(水)	子育て広場		共催:寿女性会
家庭教育強化事業	12月22日(水)	親子リトミックと読み聞かせ	30名	共催:寿女性会

(2) 令和4年度事業計画及び関連事業について

【令和4年度事業計画(案)】

事業名	曜日	内容	人数	共催団体
寿ふれあい学級	未定	全2回		共催:水戸市立寿幼稚園
女性セミナー	未定	全3回		共催:寿女性会
寿高齢者大学	未定	全2回		共催:寿クラブ
三世代交流事業	10月	ことぶき あそびの王国		共催:子ども会育成連合会 対象者:会員の保護者及び祖父母
一般教養講座 及び 世代間交流事業	6月	寿地区親子サイクリング大会		共催:自治連(スポレク部)
	8月	夏休みチャレンジ教室 (絵画教室)		
	10月	防災訓練		共催:自治連(自治防災部)
	11月	みんなみんなの寿まつり		共催:自治連・社協
	11月	ふれあいウォークラリー大会 ふれあいニュースポーツ大会		共催:自治連(スポレク部)
	1月	新春水戸郷土かるた大会		共催:子ども会育成連合会
	3月 3月	寿ふれあいのつどい		共催:自治連
	毎月第4(水)	子育て広場		共催:寿女性会
家庭教育強化事業	未定	全2回		

(3) 令和4年度定期講座募集(案)について

クラブ名	開催曜日	時間	開講日	募集	年会費(円)	講師名	内容(備考)	
ソフトエアロビ&ピラティス	(月)	毎週	10:00~11:00	5月9日	5	18,000	郡司 淑恵	簡単な動きなのでどなたでも!!
リズム&ストレッチ		第1・3	13:30~15:00	5月16日	5	7,000	山家 美江子	リズム運動とのびのびストレッチ
いけばな(小原流)		第2・4	10:00~12:00	5月9日	5	10,000	岡見 京子	基本を学び個性を大切にします
写真		第4 他野外撮影	13:30~16:00 月1回	5月23日	3	12,000	橋本 貴	お持ちのカメラで上手な写真を
卓球(火)	(火)	毎週	10:00~12:00	5月17日	2	1,380	講師は おりません	中級
手編		第1・3	13:00~15:00	5月17日	10	10,000	藤枝 みち	はじめての方も自分の好みのものが出来ます
絵画		第2・4	10:00~12:00	5月10日	5	10,000	三好 義章	個性100%出し切って創作しましょう
絵手紙		第2・4	13:30~15:30	5月10日	5	8,000	鯨 和子	講師の指導は月1回第2(火)のみです。
太極拳	(水)	第1・2・3 月3回	10:00~12:00	5月11日	10	12,000	高橋 英子	心身の健康と親睦を深めましょう
社交ダンス		第1・3	13:30~15:30	5月18日	5	18,000	綿引 信雄	初心者・男性歓迎!基礎から学べます
手話		第1・3	19:00~21:00	5月11日	5	12,000	宮田 好美	初心者大歓迎です!
歌謡		第2・4	13:00~15:00	5月11日	10	12,000	金沢 はるみ	歌謡の基礎を学び楽しく歌いましょう
ヨガ	(木)	毎週	10:00~11:00	5月12日	5	18,000	横田 恵美	誰でも出来るヨガで楽しく体を動かしましょう
ハンドメイド		第1・3	10:00~12:00	5月19日	5	27,500	山口 とも子	自分の作りたい物がつくれます
フラダンス		第1・3	14:00~16:00	5月12日 ※	5	12,000	埴 タカ子	初心者歓迎 ハワイアンメロディにのって
俳句入門		第4 (月1回)	13:00~15:00	5月26日	5	10,000	天下井 誠史	俳句の基礎を学びます
卓球(金)A	(金)	毎週	10:00~12:00	5月6日	2	1,200	講師は おりません	自主練習 初心者歓迎
卓球(金)B		毎週	13:30~16:30	5月6日	3	3,000	講師は おりません	卓球経験者・中級者向け
茶道(裏千家)		第1・3	10:00~12:00	5月6日	2	20,000	遠藤 美佐子	気軽にお茶を楽しみましょう
パッチワーク		第2・4	10:00~12:00	5月13日	5	3,600	池田 寿美子	パッチワークとキルト作品を作ります
着付(装道)	(土)	第2・4	10:00~12:00	5月14日	2	11,000	林 千恵子 荒井 桂子	基本からの着付・作法など

(※)開講日が祝日の為振替をしております。

※開講日は変更になる可能性があります。お申込み時に窓口にてご確認ください。

(4) 市民センター事業評価について

市民センター事業評価表 【テーマ】 定期講座

市民センター名: 寿 市民センター

(1) 市民センター定期講座アンケート結果

定期講座受講者 277 名
 アンケート回答者 100 名

1 受講者の性別、年齢、居住地について

【性別】

全体	男性	女性	
100.0%	25.8%	74.2%	(%)
93	24	69	(人数)

【年齢】

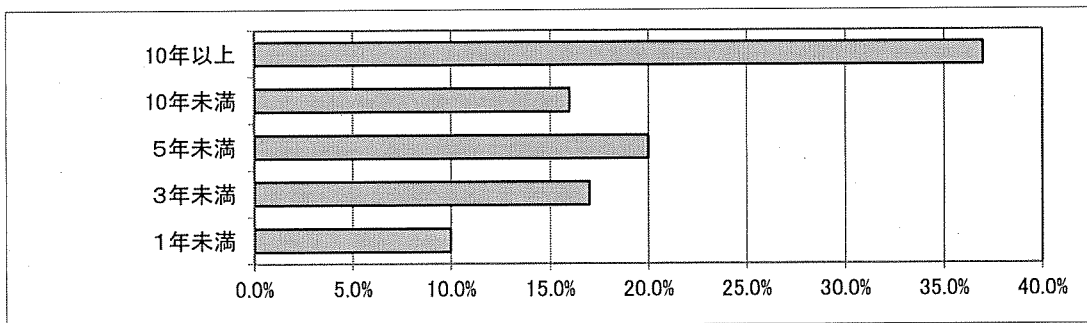
全体	20代以下	30代	40代	50代	60代	70代以上	
100.0%	0.0%	1.1%	1.1%	0.0%	25.0%	72.7%	(%)
88	0	1	1	0	22	64	(人数)

【居住地】

全体	地区内	地区外市内	市外	
100.0%	78.2%	16.7%	5.1%	(%)
78	61	13	4	(人数)

2 講座の在籍期間について

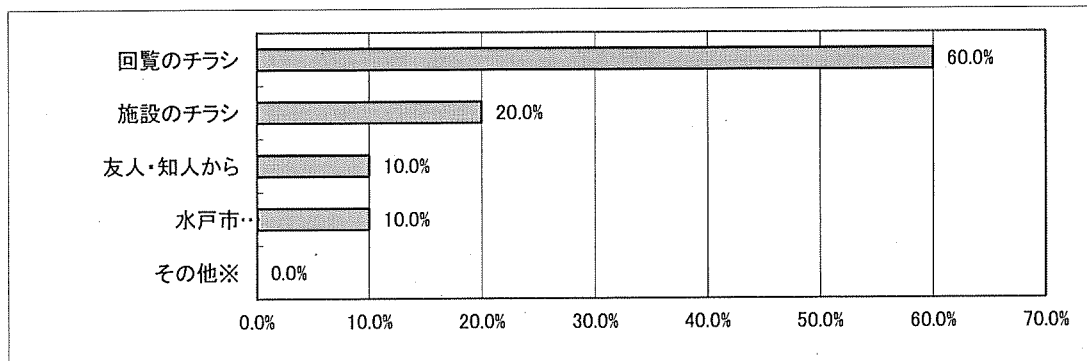
全体	1年未満	3年未満	5年未満	10年未満	10年以上
100.0%	10.0%	17.0%	20.0%	16.0%	37.0%
100	10	17	20	16	37



3 講座を何で知りましたか

全体	回覧のチラシ	施設のチラシ	友人・知人から	水戸市HP	その他※	
100.0%	60.0%	20.0%	10.0%	10.0%	0.0%	(%)
10	6	2	1	1	0	回答数

※()
 ()

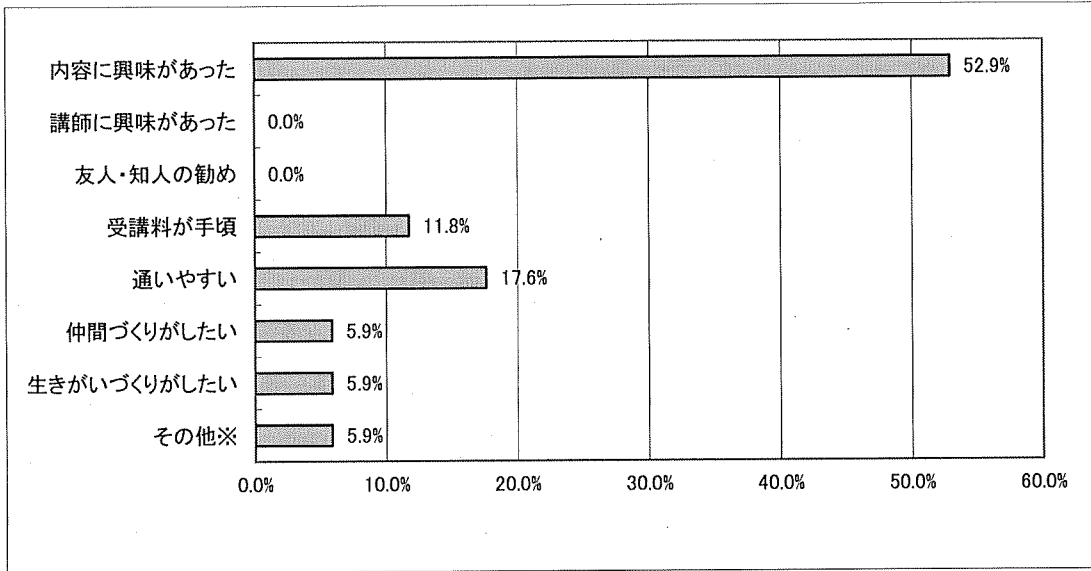


4 講座に参加したきっかけ

全体	内容に興味があった	講師に興味があった	友人・知人の勧め	受講料が手頃	通いやすい	仲間づくりがしたい	生きがいづくりがしたい	その他※
100.0%	52.9%	0.0%	0.0%	11.8%	17.6%	5.9%	5.9%	5.9%
17	9	0	0	2	3	1	1	1

※(運動が必要だったから)

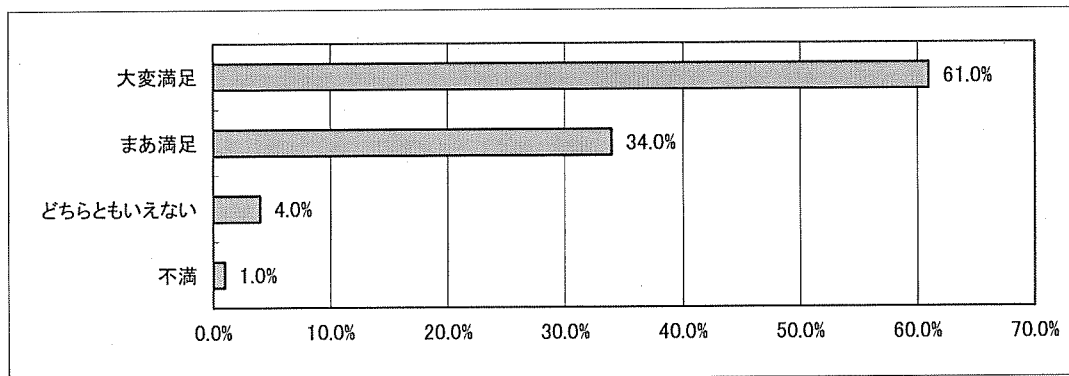
()



5 参加している講座の満足度について

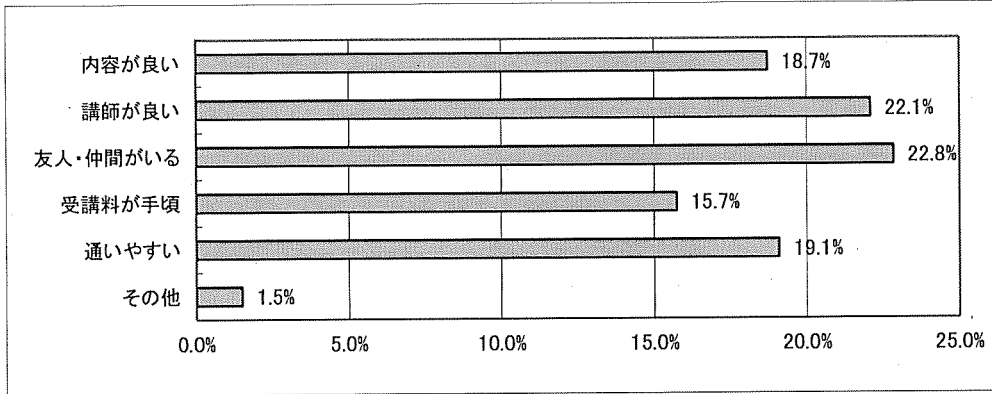
全体	大変満足	まあ満足	どちらともいえない	不満
100.0%	61.0%	34.0%	4.0%	1.0%
100	61	34	4	1

(%)
実数



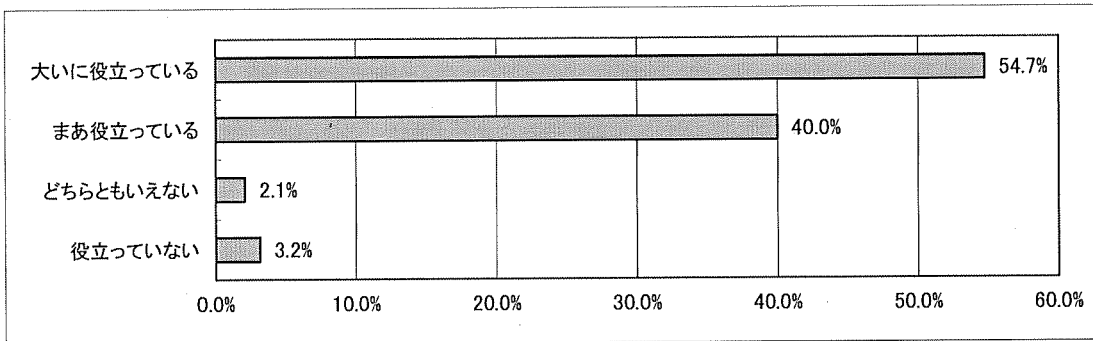
6 参加している講座の魅力について

全体	内容が良い	講師が良い	友人・仲間がいる	受講料が手頃	通しやすい	その他	(%)
100.0%	18.7%	22.1%	22.8%	15.7%	19.1%	1.5%	(%)
267	50	59	61	42	51	4	実数



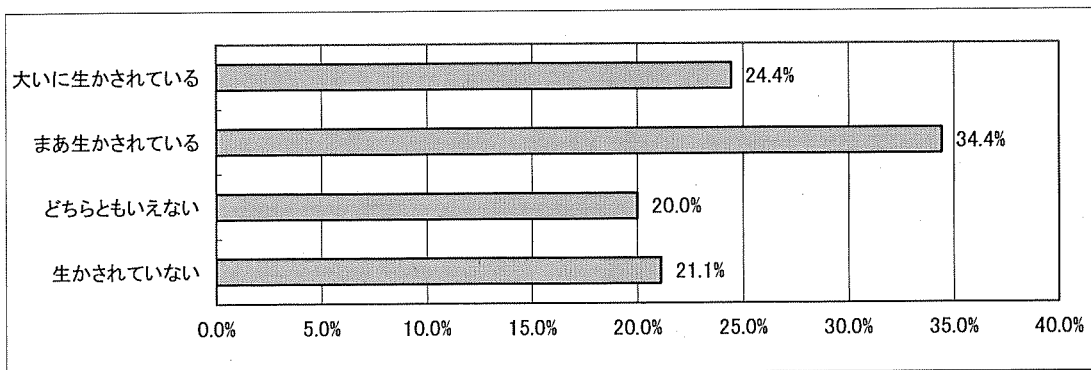
7 生きがいがづくりや生活に役立っているか

全体	大いに役立っている	まあ役立っている	どちらともいえない	役立っていない	(%)
100.0%	54.7%	40.0%	2.1%	3.2%	(%)
95	52	38	2	3	実数



8 地域コミュニティ活動に生かされているか

全体	大いに生かされている	まあ生かされている	どちらともいえない	生かされていない	(%)
100.0%	24.4%	34.4%	20.0%	21.1%	(%)
90	22	31	18	19	実数



9 講座に対する意見, 提供してほしい講座, 興味がある講座等

- 1 ・机や椅子を整理してもう少し広くなってほしい
- 2 ・料理の講座
- 3 ・寄せ植えの講座はいかがでしょうか？
- 4 ・英会話
- 5 ・水彩画教室
- 6 ・体力をつけられる講座
- 7 ・夜にやっている講座を昼間に移動してほしい, 受講してみたいものがあるが夜の場合は難しい
- 8 ・スポーツ吹き矢に興味があります
- 9 ・地域コミュニティにおおいに利用できるので多くの講座に参加したい
- 10 ・将棋クラブはないのですか？
- 11 ・書道講座を開設してほしい
- 12 ・講座を増やしてほしい
- 13 ・絵画を受講する人数が少なく若い人がいない, 幅広い年代との交流がほしい, 夏休みに子ども達との交流があるといいと思う
- 14 ・書道や刺し子等の講習が欲しい
- 15 ・とてもいい講座で満足しています
- 16 ・パソコン・タブレット・スマホの使い方の講座

(2)市民センター総評(市民センター職員による評価)

①受講者の傾向について(年齢層, 受講期間等)

- ・女性(74.2%)の受講者が多い。年齢層は, 60代(25.0%)・70代以上(72.7%)の受講者が多い。
- ・区内住民が78.2%を占めるが, 地区外市内(16.7%), 市外(5.1%)の受講者もいる。
- ・講座の在籍期間は, 10年以上継続している方も37.0%いる一方, 5年未満の方が47.0%を占める。
- ・町内回覧で知る受講者が多い。内容に興味があつて参加する方が多い。

②参加者の満足度について

- ・「大変満足」と「まあ満足」を合わせると95%の方が満足している。
- ・講座の魅力については, 「友人・仲間がいる」(22.8%), 「講師が良い」(22.1%), 「内容が良い」(18.7%)と回答した受講者が多い。

③学習成果の還元について

- ・「大いに役立っている」と「まあ役立っている」を合わせると94.7%の方が, 生きがいつくりや生活に役立っていると回答している。
- ・「大いに生かされている」と「まあ生かされている」を合わせると58.8%の方が, 地域コミュニティ活動に生かされていると回答している。

④アンケート結果又は日頃の業務から考察されることについて

- ・新たなテーマでの講座の開設を望む声や, 「パソコン・タブレット・スマホの使い方」等現代的課題をテーマとした講座の提案については, 多様化する学習ニーズの把握に努めるとともに, 共催団体等と協議しながら, 一般教養講座での開催方策を検討する。
- ・学びの成果の活用については, 生きがいつくりや生活, 地域コミュニティ活動に還元されていることから, 今後も一層活用されるよう支援する。

(3)市民センター運営審議会委員の意見

市民センター定期講座アンケートのお願い

令和3年12月

日頃より、定期講座運営に御協力いただき、ありがとうございます。今後の講座企画の参考にいたしたく、以下のアンケートに御協力をお願いいたします。

(該当する□に✓を入れてください。)

1 あなた自身について教えてください。

性別 男性 女性
年齢 20代以下 30代 40代 50代 60代 70代以上
お住まいの地区 地区内 地区以外の市内 市外

2 今、参加されている講座には、どのくらい在籍していますか。

1年未満 3年未満 5年未満 10年未満 10年以上

【2で「1年未満」に☑をした方は3と4にお答えください。】

3 今回の講座は何でお知りになりましたか。

全戸配布又は回覧のチラシを見て 市民センター又はその他の施設でチラシを見て
友人・知人に聞いて 水戸市のHPを見て その他 ()

4 今回の講座に参加したきっかけを教えてください。(複数回答可)

内容に興味があった 講師に興味があった 友人・知人に勧められた
受講料が手頃 通いやすい 仲間づくりがしたい
生きがいづくりがしたい その他 ()

【全員にお伺いします】

5 参加している講座の活動はいかがですか。

大変満足である まあ満足である どちらともいえない 不満である

6 参加している講座の魅力は何ですか。(複数回答可)

内容が良い 講師が良い 友人・仲間がいる
受講料が手頃 通いやすい その他 ()

※裏面もあります

7 講座で学んだことは、生きがいづくりや、ご自身の生活に役立っていますか。

- 大いに役立っている まあ役立っている どちらともいえない
役立っていない

8 講座で学んだことは、地域コミュニティ活動 ※ に活かされていますか。

- 大いに活かされている まあ活かされている どちらともいえない
活かされていない

※地域コミュニティ活動とは・・・自治会（町内会）活動、高齢者活動、子育て活動、青少年活動、ボランティア活動
など市民センターを拠点として行われる地域活動

9 講座に対するご意見や、今後、市民センターで提供してほしい講座、興味がある講座等がございましたら、ご自由にお書きください。

アンケートは以上です。御協力ありがとうございました。