

Mito

広報みと

令和3(2021)年

1.15

No.1494

お知らせ

市民税・県民税の申告には 事前予約が必要です

問合せ／市民税課(☎232-9138)

令和3年度市民税・県民税の申告書は、前年度の申告内容をもとに1月下旬から送付します。

令和3年2月から、市の申告会場(出張申告会場を含む)で市民税・県民税申告や確定申告をする場合、事前に期日・時間帯の予約が必要です。

新型コロナウイルス感染症の拡大防止のため、できる限り少ない人数で、予約時間～10分後を目安に来場・受付をしてください。当日の状況により、申告開始時間が予約時間より遅くなる場合があります。

期間／2月15日(月)～3月15日(月)

※土・日曜日を除く。ただし、2月21日(日)は受け付けます。

時間／午前9時～正午、午後1時～5時

場所／市役所2階大会議室

※市民税課窓口では、期間前や期間中に申告の受付は行いません。

▼出張会場での申告も事前予約が必要です

受付会場	期日
桜川市民センター	2月5日(金)
内原市民センター	2月9日(火)・10日(水)・12日(金)
国田市民センター	2月19日(金)
石川市民センター	2月24日(水)・25日(木)
下大野市民センター	2月28日(日)
渡里市民センター	3月3日(水)・4日(木)
山根市民センター	3月10日(水)

時間／午前9時～正午、午後1時～5時

申告予約は専用ホームページと 専用ダイヤルで受け付けます

希望する期日・時間帯を指定し、予約してください。予約枠一つにつき、1名分の申告ができます。2名以上の申告を行う場合の予約方法は、市ホームページをご覧ください。

市民税課窓口での申し出や、市民税課・出張会場などへの電話による予約はできませんので注意してください。提出のみの場合、予約は不要です。

■専用ホームページ…<https://mitoshi.rev.jp>

受付期間／1月18日(月)の午前9時～3月12日(金)

※24時間受け付けます。希望日前日の午後6時までに予約してください。受付期間前は予約できませんので、注意してください。



■専用ダイヤル…☎297-6010

受付期間／2月2日(火)～3月12日(金)

受付時間／午前9時～午後5時

※土・日曜日、祝日を除く。希望日前日までに予約してください。受付期間前は電話はつながりませんので、注意してください。専用ダイヤルは、大変混み合い、電話がつながりにくくなることが予想されます。専用ホームページからの予約もご利用ください。

■期日・時間帯の変更は予約日前日まで可能です

- ・専用ホームページ…改めて希望する期日・時間帯を指定してください
- ・専用ダイヤル…予約の変更と最初の予約日時を伝え、改めて希望する期日・時間帯を指定してください

市民税・県民税の申告に関する詳細は、2・3ページをご覧ください。また、新型コロナウイルス感染症の拡大防止のため、市民税・県民税申告書は、できる限り郵送で提出してください。

今号の目次

P.2…市民税・県民税の申告 P.4…情報ガイド/できごと P.13…プロスポーツナビ/えこみっとニュース P.14…Hello World!/植物公園カレンダー P.15…イベントカレンダー/各種相談窓口 P.16…水戸市保健所からのお知らせ

申告が必要な方

令和3年1月1日現在、市内に居住する方は、原則、令和2年中の収入について、3月15日(月)までに、市民税・県民税の申告が必要です。例えば、次のような方が対象となります。

- ①事業(営業等・農業)を営んでいる方
- ②不動産所得のある方
- ③利子所得、配当所得(道府県民税配当割が前年中に課税されていないもの)のある方
- ④原稿料、講演料、互助年金、個人年金などの雑所得のある方
- ⑤懸賞当選の金品、生命保険や損害保険契約の一時金・満期返戻金などの一時所得のある方
- ⑥給与収入などのほかに所得があり、その金額が20万円以下の方(20万円を超える場合は確定申告が必要)
- ⑦公的年金等の収入が400万円以下で、その他に所得があり、その金額が20万円以下の方(20万円を超える場合は

確定申告が必要)

- ⑧土地・建物などの資産を譲渡した方(公共事業などによる譲渡所得が特別控除額以下の方を含む)
- ⑨市内に事務所・事業所または本人や家族が居住できる家を有する方で、水戸市に住民登録がない方
- ⑩市民税・県民税の所得控除(医療費控除や扶養控除、雑損控除など)を受けようとする方
- ⑪上場株式等の特定配当等または特定株式等譲渡所得金額のある方で、所得税と異なる課税方式(申告不要制度適用、総合課税、申告分離課税)を選択する方 ※納税通知書または特別徴収税額通知書が送達されるまでに、所得税の確定申告書とは別に市民税・県民税申告書を提出する必要があります。

申告が必要な方で、申告書が届いていない場合は、申告書を郵送しますので市民税課まで連絡してください。

申告が不要な方

「申告が必要な方」に該当する方でも、次のような方は市民税・県民税の申告をする必要はありません。

- ①令和2年分の所得税の確定申告書を提出する方
- ②給与収入のみで、勤務先から水戸市へ令和2年分の給与支払報告書(年末調整が済んでいるもの)が提出されている方 ※複数ある場合はそのすべて。
- ③公的年金等の収入のみの方(外国からの年金を受給している方を除く)
- ④収入のない方または非課税収入(遺族年金、障害年金など)のみの方で、令和3年1月1日現在、水戸市に住民登録

している方に扶養されている方

※①～③に該当する場合でも、申告が必要となる場合があります。詳細は、市ホームページをご覧ください。



※④に該当する場合でも、国民健康保険・後期高齢者医療制度・国民年金・介護保険・児童扶養手当・就学援助・公営住宅・医療福祉費助成制度(マル福制度)などの保険料算定や料率区分判定のために、非課税と決定される必要がある方または所得証明書が必要な方は申告が必要です。

申告に必要なもの

- ①令和3年度市民税・県民税(国民健康保険税)申告書
- ②印鑑(朱肉を使うもの)
- ③申告者のマイナンバーが確認できるもの、本人確認ができるもの
- ④令和2年分の給与や年金収入が分かるもの(源泉徴収票など)
- ⑤収入や支出が分かる書類(事業・不動産所得の収支内訳書・帳簿・領収書など、配当所得・雑所得・一時所得などの受取り金額や経費が分かるもの)
- ⑥医療費控除、生命保険料控除などの所得控除等を受ける場合は、医療費控除の明細書や各種控除の証明書など(医療費控除を受ける場合、医療費控除の明細書、セルフメディケーション税制の明細書などの添付が必要) ※水戸市国民健康保険に加入している方で、医療費通知を添付する場合、4ページ「医療費控除の申告には医療費通知を利用できます」をご覧ください。
- ⑦日本国外に居住する親族を扶養親族とする場合は、親族関係書類と送金関係書類(外国語の場合、日本語の翻訳文も必要)

市の申告会場で確定申告を提出する方は利用者識別番号の事前取得が必要です

市の申告会場(出張申告会場を含む)で受付している簡易な内容の確定申告は、国税庁が発行する「利用者識別番号」を利用し、電子データで税務署へ提出しています。市の申告会場で確定申告を行う予定があり、利用者識別番号を取得されていない方は、事前に、利用者識別番号を取得してください。市民税・県民税の申告をする方は、番号の取得は必要ありません。

利用者識別番号の取得方法は、国税庁e-Taxホームページ(<https://www.e-tax.nta.go.jp>)をご覧ください。ご自身での取得が難しい場合は、市の申告会場でも取得できます。

- 既に利用者識別番号をお持ちの方は、税務署の「確定申告のお知らせ(はがき)」など、番号が分かる書類をお持ちください
- 令和元年分の申告の際に、市の申告会場で利用者識別番号を取得した方は、新たに取得する必要はありません

市民税・県民税申告書は できる限り郵送で提出してください

新型コロナウイルス感染症の拡大防止のため、市ホームページなどから市民税・県民税申告書を作成できる方は、郵送での提出にご協力ください。

申告方法／3月15日(月)(当日消印有効)までに、申告書に、住所・氏名など必要事項を記入し、押印のうえ、水戸市市民税課(〒310-8610)へ

添付書類／マイナンバーを確認できる書類の写し、給与・年金収入のある方は源泉徴収票

※医療費控除や生命保険料控除などの所得控除を受けようとする場合は、必ず医療費控除の明細書や各種控除の証明書などを同封してください。

※申告書の写しの返送を希望する方は、返信用封筒(宛先を記入し、84円切手を貼ったもの)を同封してください。

インターネットで市民税・県民税の 試算と申告書の作成ができます

市民税・県民税の試算と申告書の作成を、市ホームページから行うことができます。作成した申告書は、印刷して窓口または郵送で提出することができます。詳細は、市ホームページをご覧ください。

※令和3年度版の利用開始は、1月下旬を予定しています。

※電子申告には対応していません。



ご注意ください

市民税・県民税の申告書を提出しても、所得税の還付申告にはなりません

水戸税務署からの
お知らせ

所得税等の確定申告

問合せ／水戸税務署(北見町1、☎231-4211)
※自動音声案内。

期間／2月16日(火)～3月15日(月)

※土・日曜日、祝日を除く。2月21日(日)・28日(日)は開設。

時間／午前9時～午後4時

場所／中央ビル4階(泉町2)

確定申告会場への入場には「入場整理券」が必要です。入場整理券は、申告会場での当日配付のほか、事前にLINEで取得することができます。取得方法など、詳細は、国税庁ホームページ(<https://www.nta.go.jp/index.htm>)をご覧ください。



■確定申告にはe-Taxをご利用ください

e-Taxでは所得税などの申告を、インターネットをとおり行うことができます。新型コロナウイルスへの感染予防の観点からも、自宅などから申告できるe-Taxを、ぜひご利用ください。

▼マイナンバーカード方式

マイナンバーカードとICカードリーダーまたはマイナンバーカード対応のスマートフォンをお持ちの方が利用できます。

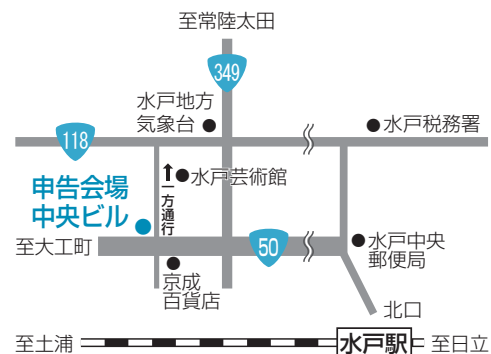
▼ID・パスワード方式

マイナンバーカードやICカードリーダーがなくても利用できます。平成31年1月以降に、税務署の申告会場(中央ビル4階会場)で確定申告を行った方には、ID・パスワードを交付しています。交付したID・パスワードは「ID・パスワード方式の届出完了通知」で確認できます。

※詳細は、e-Taxホームページ(<https://www.e-tax.nta.go.jp>)をご覧ください。



確定申告相談・受付は中央ビルで行います



ご協力ください

- 原則として、会場では来場者自身がパソコンを操作し、申告書を作成してください
- 会場には駐輪場・無料駐車場がありませんので、公共交通機関などをご利用ください
- 2月16日(火)～3月15日(月)は、水戸税務署庁舎での確定申告相談・受付は行っていません

1月18日(月)～2月15日(月)に、水戸税務署内に申告会場を設置し、還付申告の相談・受付を行います。入場には、「入場整理券」が必要です。取得方法など、詳細は、国税庁ホームページをご覧ください。

※当日の配付状況により、後日の来場をお願いする場合があります。

税 医療費控除の申告には医療費通知を利用できます

問合せ／国保年金課(☎232-9166)

国民健康保険では、医療費通知として、「医療費のお知らせ」を世帯主の方に送付しています。今年度は、令和2年7月～10月診療分の4か月分のお知らせをまとめて2月初旬に送付します。

なお、令和2年11月・12月診療分のお知らせは、6月初旬に送付します。確定申告の際は、領収書などから「医療費控除の明細書」に転記のうえ、申告をしてください。
※医療費通知の再発行には2週間程度かかりますので、大切に保管してください。

所得税などの医療費控除の申告手続きが、従来の医療費などの領収書を添付する方法から、「**医療費控除の明細書**」を作成する方法に変わりました。医療費通知を添付することで、「医療費控除の明細書」への記載を簡略化することができます。

【医療費通知を利用する際の留意点】

- ①医療機関等からの請求に基づき作成しています。医療機関等からの請求が遅れた場合などは、医療費通知に記載されていません
- ②健康保険の対象となる医療費のみを記載しています。保険の対象とならない診療費等(診断書などの文書料、室料差額、歯科の差額材料費、薬の容器代など)は記載されていません
- ③公費負担医療、出産育児一時金、高額療養費がある場

合などは、「生命保険や社会保険などで補てんされる金額」として申告が必要です

- ④医療費通知では、診療報酬明細書を基に医療費の総額と負担割合を計算し、1円単位で記載していますので、実際に医療機関などで支払った金額と異なる場合があります。この場合、医療費通知に記載された金額に基づき、医療費控除の額を計算することができます。
- ⑤医療機関などからの診療報酬明細書は、審査支払機関等による審査により減額される場合があります。実際に医療機関などで支払った金額と異なる場合があります。
※医療費控除のために医療費通知を提出する際は、被保険者証番号などを、番号が復元できないようにペンで塗りつぶすなどの処理をしてください
※医療費通知に記載されている自己負担額が、実際に支払った自己負担額と一致していない場合でも、「医療費のお知らせ」の修正や再作成は行いませんので、ご自身で実際に負担した額を「医療費控除の明細書」に記載のうえ、申告してください。
※2月初旬に送付する「医療費のお知らせ」は、令和2年12月16日現在の情報で作成しているため、国民健康保険の資格喪失手続きをしていない方、基準日以降に手続きをした方にも送付しています。国民健康保険の資格喪失手続きをしていない方は、下の「国民健康保険の手続きをお願いします」をご覧ください。

税
|| 税など
暮
|| 暮りし

税 国民健康保険の手続きをお願いします

問合せ／国保年金課(☎232-9526)

水戸市に住民登録をしている方で、国民健康保険に未加入の方は、届出が必要です(職場の健康保険に加入している方とその被扶養者、後期高齢者医療該当者、生活保護を受けている方は必要ありません)。また、国民健康保険に加入している方で、右表のような異動があった場合は、14日以内に手続きが必要です。

手続先／国保年金課、各出張所
手続に必要なもの／印鑑、マイナンバーカードまたは通知カード、右表に該当するもの

- ※窓口で保険証を受取る場合は、本人であることを確認できるもの(運転免許証やパスポート、マイナンバーカードなど)が必要です。別世帯の方が受取る場合は、委任状が必要です。
- ※マル福受給者は、医療福祉費受給者証の変更手続きも必要ですので、受給者証をお持ちください。

	こんなとき	必要なもの
国保に入るとき	他の市区町村から転入してきた	前年分の所得証明など ※ない場合は、市が前住所地に照会します。
	職場の健康保険を脱退した	資格喪失証明書または退職証明など、退職日の確認ができるもの
	家族の健康保険の被扶養者からはずれた	資格喪失証明書または被扶養者からはずれた証明書
	子どもが生まれた	母子健康手帳
	生活保護を受けなくなった	保護廃止(停止)決定通知書
国保をやめるとき	他の市区町村に転出する	保険証
	職場の健康保険に加入した	国保と加入した健康保険の両方の保険証(職場の健康保険が未交付の場合は加入したことを証明できるもの)
	家族の健康保険の被扶養者になった	保険証
	国保の被保険者が死亡した	保険証
	生活保護を受けるようになった	保護開始決定通知書、保険証
その他	市内で住所が変わった	
	世帯主や氏名が変わった	保険証
	世帯を分けた、一緒にした	
	修学や施設入所などで市外に住所を移した	在学(在園)証明書、保険証 ※保険証の更新には毎年申請が必要です。また、修学や施設入所を終えた場合などは、その届出が必要です。
	保険証をなくした、汚れて使えなくなった	本人であることを証明するもの ※別世帯の方が再発行を申請する場合は委任状が必要です。

掲載している情報は12月25日時点のものです。新型コロナウイルス感染症の拡大防止のため、中止・延期などを行う場合があります。

新築 市営砂久保住宅(子育て世帯用)・市営河和田住宅の入居者を募集します

問合せ／県住宅管理センター(大町3大町ビル内、☎297-8360)または市住宅政策課(☎232-9200)

市営砂久保住宅(子育て世帯用)



所在地／新莊2-15-33
入居予定日／4月1日(木)
募集戸数／15戸

入居期間／最大2年間 ※定期借家となりますが、中学生以下の子どもがいる場合など、入居資格を満たしている場合、2年を限度として、何度でも入居期間を延長することができます。



▼市営砂久保住宅の内容と家賃の概要

鉄筋コンクリート 4階建1棟16戸	間取り	戸当たり 住居面積	家賃
子育て世帯用	3LDK	64.88㎡	30,700～ 60,300円

※家賃は、世帯構成・所得により決定します。駐車場(1住戸につき1台)を利用する場合は、別途使用料として月額2,100円がかかります。

市営河和田住宅



所在地／河和田3-2536
入居予定日／4月1日(木)
募集戸数／13戸

▼市営河和田住宅の内容と家賃の概要

鉄筋コンクリート 6階建1棟30戸	募集 戸数	間取り	戸当たり 住居面積	家賃
一般世帯用	8戸	2LDK	60.92㎡	28,800～ 56,600円
4人以上世帯用	3戸	3DK	65.53～ 68.39㎡	31,000～ 63,500円
単身者世帯用	1戸	2DK	49.90㎡	23,600～ 46,400円
肢体障害者世帯用	1戸	2DK	63.96㎡	30,300～ 59,400円

※家賃は、世帯構成・所得により決定します。駐車場(1住戸につき1台)を利用する場合は、別途使用料として月額2,100円がかかります。

申込資格／以下のすべての要件を満たす方

- ・現に同居または同居しようとする親族(婚姻の予約者などを含む)がいる
- ・市町村税を完納している
- ・入居者または同居親族が暴力団員でない
- ・収入月額が158,000円以下である(条件により、214,000円以下となる場合あり)
- ・現に住宅に困窮していることが明らかである
- ・下表の住戸タイプ別入居者資格に当てはまる方

▼住戸タイプ別入居者資格

住戸タイプ	入居者資格
子育て世帯用	小学生以下の子どもを含む3名以上であるまたは妊婦がいる2名以上の世帯である
一般世帯用	2名以上3名以下の世帯である
4人以上世帯用	申込時または入居時の人数が4名以上である
単身者世帯用	60歳以上または身体障害者手帳1～4級の交付を受けているなど
肢体障害者世帯用	2名以上の世帯で、車いすを常時使用する方がいる

申込み／1月15日(金)～29日(金)の午前8時30分～午後5時15分に受付けますので、申込書に記入し、直接、県住宅管理センターへ ※土・日曜日を除く。申込書は、同センターにあります。

▼抽選会・入居説明会

定数を超えた場合、抽選会を行います。あわせて、入居説明会も行います。
期日／2月12日(金)

時間／市営河和田住宅…午前10時
市営砂久保住宅…午後2時

場所／アダストリア みと アリーナ

※抽選方法など、詳細は、同センターホームページ(<http://www.ijkc.jp>)をご覧ください。右の二次元コードからも確認できます。



令和2年度 納期のお知らせ
納期限／2月1日(月)

納付するもの	課税に関する問合せ
市県民税第4期分	市民税課(☎232-9138)
国民健康保険税第7期分	国保年金課(☎232-9526)
後期高齢者医療保険料第7期分	国保年金課(☎232-9528)
納付に関する問合せ／収税課(☎232-9145)、後期高齢者医療保険料については国保年金課(☎232-9528) ※新型コロナウイルス感染症により経済的な損失を受けた方は、徴収猶予の特例制度を利用できる場合があります。詳細は、収税課にお問合せください。	

第1期(全期)から振替する場合の受付期限

税目	ゆうちょ銀行	その他の金融機関
固定資産税・都市計画税	2月26日(金)	3月10日(水)
軽自動車税(種別割)	3月31日(水)	4月9日(金)
市県民税	4月30日(金)	5月10日(月)
国民健康保険税	5月31日(月)	6月10日(木)

市税の納付には口座振替がおすすめです

問合せ／収税課(☎232-9145)

市税の納期限の日に、預(貯)金口座から自動的に納付される、口座振替払の申込みを付けています。

対象税目／市県民税、固定資産税・都市計画税、国民健康保険税、軽自動車税(種別割)

振替方法／期別ごとの振替(納期限の日ごとに振替する方法)または全期分の一括振替(第1期分の納期限の日に1年分を全額振替する方法) ※税目ごとに2種類の振替方法から選択できます(軽自動車税を除く)。軽自動車税は、所有する全車両分を一括で振替します。口座振替で納付した方には、6月下旬に継続検査用納税証明書を送ります。5月31日～6月下旬に車検を受ける予定の方は、納付書で納付してください。

受付期間／1年をとおして受け付けます。令和3年度の第1期から期別ごとの振替または全期分の一括振替を希望する方は、左表の期日までに申し込んでください ※年度途中で「全期分の一括振替」を申し込む場合、申し込んだ年度分は、「期別ごとの振替」となり、翌年度分から「全期分の一括振替」となります。

申込み／市内の金融機関に納税通知書、預(貯)金通帳、届出印をお持ちになり、備付けの用紙に記入のうえ、申し込んでください ※すでに口座振替を利用している方で、振替方法を変更する場合にも再度申込みが必要になります。後日、振替開始時期が記載された「口座振替開始のお知らせ」のはがきを送ります。

税など

国民年金保険料の納め忘れはありませんか

国民年金は、老後や障害・死亡といった不測の事態が生じたときに、生活の大きな支えとなります。保険料の納め忘れが続くと、将来の老齢基礎年金や、障害基礎年金、遺族基礎年金を受けられなくなる場合があります。まだ納付が済んでいない方は、金融機関またはコンビニエンスストアなどで、期限内に納付してください。

なお、納付が免除・猶予される制度があります。納付が困難な場合には、相談してください。保険料／1か月1万6540円(令和2年度) ※納めた保険料は、社会保険料控除として全額控除の対象になります。問／水戸北年金事務所(☎233-1-2208)または市国保年金課(☎232-9526)

保健福祉

児童手当の手続きを

支給開始月／申請した翌月分から 提出書類／保護者の健康保

険証、通帳、マイナンバーが確認できる書類、身分証明書など ※世帯の状況によって、必要な書類が別途発生する場合あり。

支給月額

支給対象児童	月額	
3歳未満	15,000円	
3歳以上小学校修了前	1・2人目	10,000円
	3人目以降	15,000円
中学校修了前	10,000円	
所得制限額以上の所得の場合、特例給付として	5,000円	

※15歳になって最初の年度末分まで支給。

募集 医師による在宅医療と介護が見えるお話し会

申請先・問／子ども課(☎232-9170)へ ※公務員は、各所属の人事担当課などへ

日／2月4日(木)、午後2時～3時30分 場／大久保病院(石川4) 対／市内に居住する方、介護・福祉に携わる方 人／30名(定員になり次第締切り) 料／無料

募集 歯つらつ講座

身体の不調につながる、食べこぼしや口の臭いが気になるな

申／2月1日(月)までに、電話で、北部高齢者支援センター(☎246-6003)へ 問／同センターまたは地域支援センター(☎232-9110)

災害時はラジオなどで情報を発信します
FMぱるるん(76.2MHz)で割込み放送を行います。
水戸市公式Facebook・Twitterなどの各種媒体でも情報を発信します。



2月4日に「水戸市いっせい避難訓練」を実施します

問合せ／防災・危機管理課(☎232-9152)

東日本大震災から、まもなく10年が経過します。災害時には、まず自分の身を守ることが重要です。この機会に、防災について、市民の皆さん一人一人と考え、家族などと話し合ってみませんか。

水戸市いっせい防災訓練では、東日本大震災と同規模の地震が起きたと想定し、災害時に活用する伝達手段で、災害情報を模擬的に発信します。自分の身を守るための安全行動を確認しましょう。

その場でできる訓練なので、積極的に参加してください。防災ラジオでの情報発信も行います。自動的に電源が入るかなど、情報の入手方法もあわせて確認してください。

日時／2月4日(木)、午前11時5分

伝達手段／緊急速報メール、防災行政無線、茨城放送(1197kHz)、FMぱるるん(76.2MHz)、SNS(LINE、Twitter、Facebook)など

安全行動のポイント

- 机の下に入るなど、頭を守る
- 屋外で、落下物や塀の倒壊のおそれがある箇所や、がけの付近から避難する



水戸市いっせい防災訓練の注意点

- いっせい防災訓練は、訓練会場に集まることなく、参加者が自宅、学校、職場などで行います
- 仕事の都合などで、訓練に参加できない方も、日頃から安全行動を確認しましょう
- 自動車や自転車の運転中など、移動の際は、安全のため、訓練を行わないでください
- 市内にある携帯電話に、緊急速報メールが一斉に配信され、専用の着信音が鳴ります。鳴らしたくない場合は、事前に携帯電話の電源を切ってください

暮らし

市民課の受付状況をパソコンなどから確認できます

市民課窓口の混雑状況や、各種手続きの呼び出し状況などが、

☎253336550
☎253336550

発達障害児との関わり方についての講演会です。
日／2月10日(水)、午後1時30分～3時30分 場／市福祉ボランティア会館(ミオス2階) 対／市内に居住している発達障害に関心のある方 人／45名(定員になり次第締切り) 料／無料
申・問／1月29日(金)までに、ファックスに、氏名、電話番号、勤務先を記入し、子ども発達支援センター(☎253336550)へ

募集 発達障害についての講演会

どのオーラルフレイル(口の虚弱)を防ぎましょう。
日／2月25日(木)、午後1時30分～3時 場／双葉台市民センター 対／市内に居住する65歳以上の方 人／15名(定員になり次第締切り) 料／無料
申・問／2月22日(月)までに、電話で、地域支援センター(☎29759003)へ

県民交通災害共済にご加入ください

パソコンやスマートフォンから確認できます。ぜひご利用ください。
対／市民課窓口で取扱う次の手続き ① 戸籍の届出 ② 証明書等の受付 ③ 引越しのこと ④ マイナンバーに関すること ⑤ マイナンバーカードの受取 ⑥ 印鑑登録のこと ⑦ お渡し窓口(証明書等の交付)
問／市民課(☎232-9156)



共済内容／自動車での交通事故や公道での自転車乗車中の転倒によるけがなどで、3日以上通院または入院した場合に、見舞金を支給 共済期間／4月1日(4月1日以降に加入した場合は、申込日の翌日)～令和4年3月31日 対／市の住民基本台帳に登録している方 会費／大人900円、中学生以下500円 受付場所／生活安全課、各出張所、各市民センター 申／2月1日(月)から受付けますので、申込書に記入し、会費を添えて、直接、受付場所へ ※申込書は、各受付場所にあります。各市民センターでは、5月31日(月)まで受付けます。
問／生活安全課(☎224-1113)

募集

専門家による空き家・
空き地相談会

空き家や空き地の売却、利活用などに関する相談、法律問題に宅建士が応じます。

期・場／2月18日(木)：上大野市民センター 2月25日(木)：桜川市民センター 時／午後1時～3時 ※相談は、一組あたり約30分。 対／市内に空き家・空き地または将来空き家になることが見込まれる住宅を所有している方 料／無料 申／2月5日(金)までに、直接または電話、ファックス、Eメールに、氏名、電話番号、具体的な相談内容を記入し、県宅地建物取引業協会水戸支部 ☎0303-855805、☎0303-0077、☎take

火災の発生に気をつけましょう

▼たき火による火災の防止に努めましょう

市内では、特定の場合を除き、たき火・野焼きを禁止しています。

例年、年明けから春先にかけて、たき火が原因となる火災が多く発生しています。空気が乾燥した風の強い日にたき火をして拡大してしまったり、消火が不十分であったため再び燃えだしたりするなど、火災の多くは、火の取扱いに対する不注意が原因です。火の取扱いには、十分に注意しましょう。

▼放火防止に努めましょう

放火による火災を防ぐために、次のことによく気をつけましょう。

- 家の周りは整理整頓し、燃えやすいものを置かない
- 家の周りを明るくする
- ごみは指定日の決められた時間に出す
- 外出時や就寝時は、玄関や通用口を施錠する
- 空き家、倉庫、車庫を施錠する
- 地域ぐるみで放火防止対策に取り組む

問合せ／火災予防課(☎221-0119)

nmto@sage.ocn.ne.jp) < 問／同支部または市生活安全課(☎224-1113)

農業集落排水施設使用料
の納付を忘れずに

農業集落排水事業は、家庭から出る汚水などを適正に処理することにより、地域の水環境・生活環境の改善を図るものです。農業集落排水施設は、使用料で運営していますので、忘れずに納付してください。 使用料の納付には、便利な口座振替をお勧めしています。預金通帳、通帳印、納入通知書兼領収書をお持ちのうえ、各金融機関で申込んでください。 問／農業環境整備課(☎222-9183)

違反建築物防止のお願い

建築基準法の目的や内容の理解を深め、違反建築物の発生防止や、建築物の安全性の確保などを心がけましょう。

建築主や設計者、工事施工者は、建築基準法の内容を十分に把握し、疑問があれば行政機関に相談するなど、違反建築物とならないように注意しましょう。 また、建物を建てる際には、建築確認を受けるだけでなく、中間検査や完了検査を必ず受けましょう。

建物を取壊す際も、着工7日前までに、建設リサイクル法の届出書を忘れずに提出しましょう。 問／建築指導課(☎222-9210)

看護職の届出制度

看護師などの免許を持っている方で、その仕事に従事していない方は、氏名などを届出するように努めることが法律で定められています。

それぞれの状況に応じて、復職の際に支援が受けられますので、届出をお願いします。

対／保健師、助産師、看護師、准看護師 届出方法／届出用紙に記入し、直接、県ナースセンター(緑町3)へ ※届出用紙は、

同センターにあります。専用サイト(<https://tookeru.nurs-center.net/todok>)からも届出ることが出来ます。



問／同センター(☎221-7021)または市保健総務課(☎05-9291)

小学生向けバッグ・
巾着を販売しています

身体障害者就労支援施設のぞみ(河和田町)で、小学生向けの縫製品を販売しています。

料／キルティングバッグ(ファスナー、肩ひも付)2800円、上履き入れ500円、体操服入れ500円 問／同施設(☎207-8801)



水戸の梅まつり開催に伴う
通行許可証の発行

交通規制区域内(常盤町・元山町の一部)にお住いの方に、通行許可証を発行します。

申／2月6日(土)・7日(日)の午前9時～午後4時に、印鑑、



近所SNSマチマチ
「広報みと」をご覧になれます。
利用者同士でさまざまな情報を交換できます！



水戸市公式LINEアカウント
「広報みと」の発行をお知らせします！
イベント情報なども随時配信中♪

マチマチ

募集 県立盲学校・
県立水戸聾学校入学者

▼県立盲学校
対象／視覚障害があり、次の条件に該当し、県内に居住する方 幼稚部…平成27年4月2日～平成30年4月1日までに生まれた方 高等部本科…中学校を卒業した方または令和3年3月卒業見込みの方 高等部専攻科…高等学校を卒業した方または令和3年3月卒業見込みの方
申込み／県立盲学校(☎221-3388)へ

▼県立水戸聾学校
対象／聴覚障害があり、次の条件に該当し、県内に居住する方 幼稚部…平成27年4月2日～平成30年4月1日までに生まれた方 高等部本科…中学校を卒業した方または令和3年3月卒業見込みの方
申込み／県立水戸聾学校(☎241-1018)へ
願書受付期間／2月8日(月)～10日(水)・12日(金)
入学選考日／3月3日(水)

問合せ／各学校または市学校管理課(☎306-8673)
※入学を希望する方は、事前に、電話で、各学校へ連絡してください。

1月24日～30日の全国学校給食週間にあわせて、市内学校の児童生徒による学校給食をテーマとした標語や絵画などの作品を展示します。
期／1月28日(木)～2月10日(水)

全国学校給食週間
標語・絵画の展示

文化・教養・スポーツ

自動車検査証(写し可)、運転免許証(写し可)をお持ちのうえ、常磐神社社務所別館へ
問／水戸観光コンベンション協会(☎224-0441)または市観光課(☎232-9189)

世界のチョコレートの販売などを行います。
期／2月5日(金)～7日(日)
時／午前10時～午後4時 場／市役所1階多目的ホール ※入場制限を行う場合があります。
問／世界チョコレートフェスティバル実行委員会(中川学園調理技術専門学校内、☎251-6

世界のチョコレート

MIITO世界チョコレート
フェスティバル

※日曜日を除く。 時／火～金 曜日：午前9時～午後7時30分 月・土曜日：午前9時～午後4時30分 場／総合教育研究所 問／学校給食共同調理場(☎251-3506)

市民観光ボランティア「歴史アドバイザー水戸」
偕楽園や弘道館などを訪れる方に水戸の歴史などを紹介・案内するボランティアアガイドです。対／市内に居住するおおよね70歳以下の方

募集
市民観光ボランティア
「歴史アドバイザー水戸」
問／農業委員会事務局(☎232-9264)

展示場所	期間	対象小・中学校
市役所1階多目的スペース	2/15(月)～26(金)	稲荷第一小、下大野小、大場小、上大野小、緑岡小、妻里小、内原小、鯉淵小、常磐小、上中妻小、河和田小、新莊小、渡里小、飯富小、柳河小、双葉台中、笠原中、茨城大学附属中
各地区の市民センター	3/2(火)～9(火)	各学区ごとに展示

米つくりやイモ堀りなどの農業体験をした子どもたちの写真や絵などを展示します。
477または市商工課(☎232-9185)
小・中学生
農業体験活動展

募集
観梅！
偕楽園ジオツアー
地質や歴史などに触れながら偕楽園を歩いてみませんか。
日／3月7日(日)、午前9時30分～午後2時 場／千波湖、偕楽園 人／20名(定員になり次第締切り) 料／2000円(昼食代、資料代など) 申／2月21日(日)までに、茨城県北ジオパーク推進協議会ホームページ(htt://www.ibaraki-geopark.com)から申込み ※電話での申込みを希望する場合は、同協議会事務局武田方(茨城大学内、☎228-8885)へ。動きやすい服装で参加してください。
問／同武田方または市観光課(☎232-9189)



▼説明会
日／2月2日(火)、午前10時から 場／県三の丸庁舎
申・問／1月29日(金)までに、電話で、水戸観光コンベンション協会(☎224-0441)へ

水戸市役所 ☎029-224-1111(代表) https://www.city.mito.lg.jp

日…日時 期…期日、期間 時…時間 場…会場、場所 対…対象
人…定員 料…料金など 申…申込み 問…問合せ …共通事項

募集

国際交流協会の催し

▼ことばのひびきを楽しもう！

英語と日本語で読み聞かせや手遊び歌を楽しみませんか。

日時／2月14日(日)、午後2時～3時 定員／15名(定員になり次第締切り) 料金／無料 申込開始日／1月20日(水)

▼国際交流のつどい「水戸で“プチ世界旅行”」

水戸市周辺に居住する外国人市民4名が、それぞれの国の文化などを紹介します。体験ブースでは交流もできます。

期日／2月21日(日)、3月7日(日) 時間／午後1時30分～4時30分 定員／各30名(定員になり次第締切り) 料金／無料 申込開始日／1月27日(水)

場所／市国際交流センター(備前町)

申込・問合せ／各申込開始日の午前9時から受付けますので、直接または電話、ファックス、Eメールに、イベント名を明記のうえ、住所、参加者全員の氏名、年齢(子どものみ)、電話番号を記入し、市国際交流協会(☎221-1800、☎221-5793、✉mcia@mito.ne.jp)へ ※国際交流のつどいは、希望する期日も記入してください。両日希望する場合は、優先順位も。

募集

森林公園の催し

▼親子落葉かき

集めた落葉は、森林公園のヤギの寝床や、カブトムシなどの繁殖に利用します。

日／1月30日(土)、午前10時～正午 ※雨天順延。 場／森林公園大駐車場集合 対／小学生とその保護者 人／10組20名(定員になり次第締切り) 料／無料 持ち物／森林作業ができる服装 ※軽食・参加賞付き。 申込開始日／1月24日(日)

▼森の味噌づくり体験

味噌の仕込み作業を体験しませんか。完成した味噌は、12月

頃に配布する予定です。

日／2月14日(日)、午前9時30分～正午 場／森林公園森の交流センター 人／20名(定員になり次第締切り) 料／1000円(材料代) 申込開始日／1月25日(月)

募集

千波湖環境学習会

サケの稚魚を、桜川に放流します。 日／2月7日(日)、午後1時～3時 ※小雨決行。 場／千波

申・問／各申込開始日から受付けますので、電話で、森林公園森の交流センター(☎252-7500)へ

募集

少年自然の家の催し

▼ネイチャーデイキャンプ

冬の静かな自然の中で、ダッチオーブンで調理体験してみませんか。

日／3月7日(日)、午前8時40分～午後1時15分 対／市内に居住または通学する小学生とそ

の送迎を希望しない場合など、詳細は、お問合せください。 問／同施設または市立博物館(☎226-6521)

募集

野鳥観察会～涸沼で越冬する渡り鳥たち～

水戸駅からの送迎と昼食、温泉入浴をセットにした野鳥観察会です。

期／2月14日(日)・21日(日) 時／午前9時～午後2時45分 場／いこいの村涸沼(鉾田市箕輪) ※水戸駅南口集合 人／各50名 料／2500円(昼食代、入浴代、保険料など) 申／各開催日の3日前までに、電話で、いこいの村涸沼(☎291-137-1171)へ ※水戸駅から

公園親水デッキ集合 人／50名(定員になり次第締切り) 料／無料 申／当日受付 問／県環境管理協会(☎248-7431)または市環境保全課(☎232-9154)

の家族 人／10組(定員を超えた場合は抽選) 料／一組2500円(材料費) 申込期限日／2月5日(金) ▼自然の家コレクション 自然の家の活動プログラムを体験してみませんか。 日／3月13日(土)、午前9時～正午 対／市内に居住または通学する小学生 ※保護者同伴。 人／20組(定員を超えた場合は抽選) 内容・料／焼き杉板作り：2000円 森の万華鏡作り：3000円 プラ板キーホルダー作り：1000円 スーパーボール口ケツ作り：1000円 ※このうち二つを選んで体験します。保護者の方が体験する場合は、活動プログラム一つから参加できます。 申込期限日／2月12日(金)

場／少年自然の家 申・問／各申込期限日までに、ファックスまたはEメールに、イベント名、住所、参加者全員の氏名(ふりがな)、性別、学校名(学年)、子どもとの続柄、電話番号を記入し、少年自然の家(☎254-2200、☎254-22001、✉stizen@mitokou.or.jp)へ ※ネイチャーデイキャンプは、食物アレルギーの有無も記入してください。自然の家コレクションは、体験したい活動プログラム二つと、必要な材料の数も記入してください。



マイ広報紙

インターネット上で「広報みと」をご覧になれます。
記事検索もできます！

募集

市立博物館特別展「昭和浪漫 思い出の宝石箱」関連イベント

問合せ／市立博物館 (☎226-6521)

工作ワークショップ

▼キラキラ万華鏡を作ろう！

オリジナルの万華鏡を作ります。

期日／2月7日(日)・27日(土)

申込開始日／1月29日(金)

▼貝殻水族館～夏が来れば、思い出す～

貝殻や海藻を使って、魚やカメなどを
作り、水の中を再現します。

期日／2月14日(日)、3月7日(日)

申込開始日／2月2日(火)

▼昭和のボンネットバスを作ろう！

自分だけのボンネットバスを紙で作ります。

期日／2月21日(日)・28日(日)

申込開始日／2月9日(火)

▼妖怪さまを作ろう！

ちょうちんおばけや踊るガイコツを作ります。

期日／2月23日(火)、3月13日(土)

申込開始日／2月12日(金)

時間／午前10時～11時30分、午後1時～2時30分

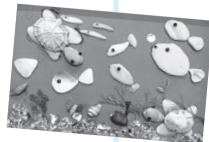
場所／市立博物館

対象／小学3年生以下の子どもとその保護者

定員／各10組20名(定員になり次第締切り)

料金／無料

申込み／各申込開始日の午前9時から受付けますので、電話で、市立博物館へ



▼ちんどん屋さんの練り歩き 全集中「鬼滅の刃」パフォーマンスと紙芝居

ちんどん屋さんが、「鬼滅の刃」のキャラクターや、紙芝居屋さんなどに早変わりします。

期日／2月21日(日)、3月6日(土)・14日(日)

時間／午前11時～正午、午後2時～3時

場所／市立博物館

定員／各20名(定員になり次第締切り) ※小学3年生以下は保護者同伴。

料金／無料

申込み／2月16日(火)の午前9時から受付けますので、電話で、市立博物館へ

▼ドリーム・トーク「宇宙への夢と憧れ」

アポロ11号の月面着陸から半世紀。壮大な宇宙のお話を聞きます。ジャグリングも見ることができます。

期日／2月28日(日)

時間／午前11時～正午、午後2時～3時

場所／市立博物館

定員／各20名(定員になり次第締切り) ※小学3年生以下は保護者同伴。

料金／無料

申込み／2月18日(木)の午前9時から受付けますので、電話で、市立博物館へ

昭和浪漫 思い出の宝石箱

今から半世紀前の水戸の様子を紹介します。

昭和の空気を感じてみませんか。

期間／2月6日(土)～3月14日(日)

開館時間／午前9時30分～午後4時45分

場所／市立博物館

入場料／一般200円 ※18歳以下、65歳以上の方は、無料。2月11日(木)・23日(火)、3月2日(火)～3月5日(金)・10日(水)は、「春の全館無料デー」のため入館無料。

休館日／月曜日



▼「冬の天使」に会おう！冬芽観察講座

春に向けて力を蓄えている冬芽を室内で観察し、その魅力を紹介します。

期日／2月13日(土)・20日(土)

時間／午前10時～11時30分、午後1時～2時30分

場所／市立博物館

定員／各20名(定員になり次第締切り) ※小学3年生以下は保護者同伴。

料金／無料

申込み／1月26日(火)の午前9時から受付けますので、電話で、市立博物館へ

ご意見をお寄せください

意見公募期間／1月12日(火)～2月10日(水)(必着)
 閲覧場所／各担当課、情報公開センター、各出張所、各
 市民センター ※市ホームページでもご覧になれます。

意見の提出方法／直接または郵送、ファックス、Eメール
 で、各担当課へ
 問合せ／各担当課

案件	担当課
水戸市障害福祉サービス事業基準条例の一部改正(案)	水戸市障害福祉課 (〒310-8610、☎350-8084、☎221-4447、✉iken-shougai@city.mito.lg.jp)
水戸市指定障害福祉サービス事業等基準条例の一部改正(案)	
水戸市障害者支援施設基準条例の一部改正(案)	
水戸市指定障害者支援施設等基準条例の一部改正(案)	
水戸市地域活動支援センター基準条例の一部改正(案)	
水戸市福祉ホーム基準条例の一部改正(案)	
水戸市指定通所支援事業等基準条例の一部改正(案)	水戸市高齢福祉課 (〒310-8610、☎232-9174、☎232-9112、✉kourei@city.mito.lg.jp)
水戸市軽費老人ホーム基準条例の一部改正(案)	
水戸市養護老人ホーム基準条例の一部改正(案)	
水戸市特別養護老人ホーム基準条例の一部改正(案)	水戸市介護保険課 (〒310-8610、☎297-1018、☎232-9230、✉iken.kaigo@city.mito.lg.jp)
水戸市指定居宅サービス事業等基準条例の一部改正(案)	
水戸市指定介護予防サービス事業等基準条例の一部改正(案)	
水戸市指定地域密着型サービス事業基準条例の一部改正(案)	
水戸市指定地域密着型介護予防サービス事業基準条例の一部改正(案)	
水戸市指定居宅介護支援事業等基準条例の一部改正(案)	
水戸市指定介護予防支援事業等基準条例の一部改正(案)	
水戸市指定介護老人福祉施設基準条例の一部改正(案)	
水戸市介護老人保健施設基準条例の一部改正(案)	
水戸市介護医療院基準条例の一部改正(案)	

PHOTO NEWS できごと

感染症を想定した救急活動訓練

12月22日、新型コロナウイルス感染症などを想定した救急活動訓練を実施しました。感染防止衣やゴーグルなどを着用した救急隊員が、新たに導入した感染症患者を搬送するための資器材を使用し、活動の手順などを確認しました。

参加した救急隊員は「市民と隊員の安全を守るため、そして搬送先の医療機関に感染を広めないため、資器材を有効に活用していきたい」と話しました。



中学生交流会

市内各校の中学生が、意見交換などを行う交流会を12月22日に開催。今年は、緑岡中の生徒が考案した「コロナ禍で私たちができることとは」をテーマに、各校をインターネットで結ぶオンライン方式で実施しました。

生徒たちは「医療従事者に感謝を伝える活動」「感染対策の徹底」「今だからこそできるイベントの考案」などのアイデアを共有しました。緑岡中の生徒は「他校の仲間の意見を、活動に生かしたい」と話していました。

プロスポーツナビ

問合せ/FC水戸ホーリーホック(☎0296-88-3900)、茨城ロボッツ・スポーツ
エンターテインメント(☎050-1745-6802)、市スポーツ課(☎306-8136)
チケットは、インターネットやコンビニエンスストアなどで購入できます

掲載している情報は、12月27日時点のものです。新型コロナウイルス感染症の拡大防止のため、変更となる場合があります。
最新情報は、各ホームページで確認してください。



プロサッカーチーム 水戸ホーリーホック

今シーズンも
応援ありがとうございました！



来季の飛躍を目指して

全42試合でリーグ最多の68点を取り、攻撃力の高さを示した水戸ホーリーホック。最終戦で東京ヴェルディ相手に勝利し、一桁順位でシーズンを終えました。

最終順位…

J2リーグ22チーム中 **9位(勝点58、16勝10分16敗)**

▼秋葉忠宏監督コメント

たくさんのご支援・ご声援をいただき、ありがとうございました。今年は誰も経験したことのない、とても難しいシーズンでした。リーグ戦が中断した時は、フットボールをやっているのかと自問自答する日々が続きました。

リーグ戦を再開することができ、制限のある中でも多くの方がスタジアムに来てくれたことに感謝や喜びを強く感じています。

来シーズンも指揮をとらせていただきます。水戸ファミリーの皆さん、引き続きチーム・クラブと共に戦ってください。熱いサポートよろしくお祈りします！



プロバスケットボールチーム 茨城ロボッツ

シーズンも中盤。
B1昇格に向け突き進む



今年も茨城ロボッツに熱い声援を

12月のアウェイ戦を6勝2敗で乗り越えて、東地区2位を守った茨城ロボッツ。昇格のため、さらなる応援をよろしくお祈りします！

順位…B2リーグ東地区8チーム中 **2位(15勝7敗)**

▼ホームゲーム日程

会場/アドストリア みと アリーナ

日時	対戦相手
1/23(土)、17:00	バンビシャス奈良
1/24(日)、14:00	
1/30(土)、17:00	山形ワイヴァンズ
1/31(日)、14:00	

背番号11 PF

チェハールス・タブスコット選手

昨季のB2得点王が今季ロボッツに加入。圧倒的な突破力と器用さを併せ持ち、さまざまな形から得点できます。多彩なパスで周りの選手を生かす献身性も魅力です。



©IRISE/Akhide TOYOSAKI

▼燃えるごみ処理券を使うごみの例

ふとん/1m×1m以内にたたんでひもで縛る

剪定した枝/長さ1m以内・太さ5cmまでの枝を、片手で持てる程度の大きさ(直径30cmくらい)に束ねる。処理券は一束につき1枚貼る

衣装ケース/引出しや蓋などが外れないようにテープやひもなどで固定する。中は空にする

▼燃えないごみ処理券を使うごみの例

ストーブ/灯油を完全に抜く。45ℓの収集袋に入らない大きさを1m×50cm×50cm以内のもの ※45ℓの収集袋に入るものは、処理券は使わず燃えないごみの袋に入れて出す。

自転車/1m×50cm×50cm以上でも、分解せずに出すことができる傘/分解して、金属部分は処理券を貼って出す。数が多い場合は、3本くらいずつひもで束ねる。処理券は一束につき1枚貼る ※ビニールや布の部分は取り外して燃えるごみへ。

ゴルフクラブなど棒状のもの/数が多い場合は、3本くらいずつひもで束ねる。処理券は一束につき1枚貼る



燃えるごみ処理券(黄色)



燃えないごみ処理券(水色)

えこみつとニュース

問合せ/ごみ減量課(☎232-9114)

第10回

ごみ処理券を正しく使おう

燃えるごみ処理券(黄色)と、燃えないごみ処理券(水色)は、45ℓの収集袋に入らない大きさを、原則、1m×50cm×50cm以内のごみを出すときに使います。決められた日の午前8時までには集積所に出してください。

なお、45ℓの収集袋に入る大きさのものに処理券を貼って出されたごみは、回収できない場合があります。また、透明な袋や紙袋、段ボール箱などに処理券を貼って出すことはできません。

Hello World! ~国際交流の扉をひらく~

問合せ/市国際交流協会(☎221-1800)
https://mitoic.or.jp

第5回 育てよう!多文化共生の心②

やさしい日本語でコミュニケーション

外国人に話しかけられ、「英語ができないのにどうしよう」と対応に困ったことはありませんか。

日本に住む外国人の中には、英語はできないけれど、日本語なら少し分かるという人もいます。さまざまな出身地の外国人市民が増える中、発信する情報すべてを多言語に翻訳することは困難です。そこで、「やさしい日本語」という新たなコミュニケーション方法が注目されています。やさしい日本語とは、外国人にも分かりやすい簡単な日本語のことです。

平成7年の阪神淡路大震災の際、被災した外国人が日本語を十分に理解できず、緊急情報を正しく受け取れませんでした。これをきっかけに、言葉の壁による災害時のリスクを減らすため、できるだけ分かりやすい日本語で情報発信をしようという取組みが各地で始まりました。東日本大震災では、水戸も被災し、改めてその重要性が認識されたことから、防災ノートや生活ガイドブックなど、やさしい日本語を

用いて外国人市民向けに情報提供を行っています。昨年には、文化庁などにより「在留支援のためのやさしい日本語ガイドライン」が制作され、やさしい日本語がニュースや行政・観光情報など幅広い分野で活用されています。

市国際交流協会では、やさしい日本語の普及に向けた講座を開催しています。やさしい日本語は、外国人だけでなく、子どもやお年寄り、障害を持つ方とのコミュニケーションにも有効とされています。多文化共生の社会を築くための新たな言葉として、やさしい日本語を学んでみませんか。次回の講座の詳細は、「広報みと」2月1日号でお知らせします。

やさしい日本語クイズ

次の言葉をやさしい日本語で表現するとどうなるでしょうか。

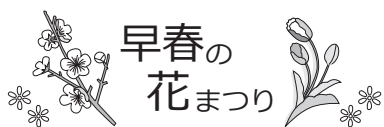
Q1.救急車 Q2.資源ごみ Q3.非常口 Q4.予防接種
(解答例は15ページの下にあります)

植物公園カレンダー

https://www.mito-botanical-park.com ☎243-9311
〒310-0914 小吹町504 ☎241-1211 開園時間/9:00~17:00
(入園は16:00まで) 休園/月曜日(祝日・振替休日のときは翌日)



☑ 入園料がかかります ☑ 全ての教室は定員になり次第締切り ☑ 教室の申込みは、申込開始日の8:30から電話で受け付けます(当日受付を除く)



1月9日(土)~3月21日(日)

早春スピードくじ

ランの鉢花やクリスマスローズなどが当たります。

日時/1月24日(日)、2月14日(日)

※午前9時から料金所でくじ券を配布
(各日先着100名)。引換えは植物館。

水戸徳川家の蘭

水戸徳川家14代当主
岡齊氏が交配した、洋
らんのパフィオペディ
ルムを展示します。

期間/1月9日(土)~24
日(日)



水戸流 梅の楽しみ方

水戸の梅は、斉昭公が弘道館や
偕楽園をはじめ、領内に数多くの
梅を植えさせたことが始まりと言
われています。西川綾子園長と一
緒に特別公開中の
梅林を歩きながら、
水戸ならではの梅
の楽しみ方を学ん
でみませんか。



日時/2月21日(日)、13:00~14:00
定員/20名 料金/無料 申込開
始日/1月28日(木)

【関連企画・梅林特別公開】

水戸の梅まつりの時期に合わせ
公園に隣接する梅林を特別公開!
期間/2月13日(土)~3月21日(日)

参加者募集

木枠と草木で染めた糸を使って 模様を織る

日時/3月6日(土)・13日(土)、10:30~
12:00 場所/植物館 定員/各20名
料金/1,500円 申込開始日/1月28
日(木)

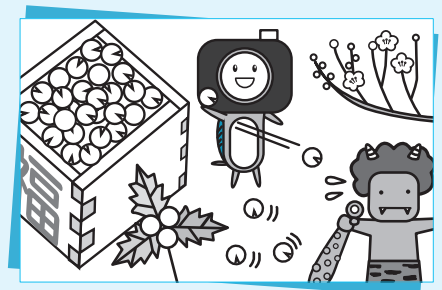
植物公園ボランティアに 参加しませんか

植物公園ボランティア「わくわ
くガーデン友の会」の会員を募集
します。

活動日/毎月第1・3金曜日 時
間/10:00~12:00 年会費/
2,000円 内容/園内での種ま
ぎ、寄せ植えなどの園芸実習
申込・問合せ/植物公園へ

イベントカレンダー

2月



◎印は有料です ☆印は事前の申し込みが必要です

日 曜	内 容
前月からの催し 企画展 江戸氏の野望—常陸戦国に名を遺した武家の歴史—(21日まで)埋蔵文化財センター (埋文) 早春の花まつり(14日、3月21日まで) (植物)	
1 月	
2 火	
3 水	
4 木	
5 金	MITO世界チョコレートフェスティバル(9日、7日まで) (商工)
6 土	◎特別展「昭和浪漫 思い出の宝宝箱」(11日、3月14日まで) (博物)
7 日	千波湖環境学習会(10日) (環境)
8 月	
9 火	
10 水	
11 木	建国記念の日
12 金	
13 土	水戸の梅まつり(3月21日まで)偕楽園・弘道館 (観協) 茨城放送「マイタウン水戸」(9:40~9:55) (魅力)
14 日	◎☆森の味噌づくり体験(10日) (森林) ◎☆朗読スタジオ発表公演「声のギャラリー」(10:30から、15:30から)水戸芸術館 (芸術) ☆ことばのひびきを楽しもう!(10日) (国際)

日 曜	内 容
15 月	
16 火	
17 水	
18 木	茨城放送「消費生活について」(17:15から) (消費)
19 金	
20 土	◎「3.11とアーティスト:10年目の想像」展(5月9日まで)水戸芸術館 (芸術) ◎☆萬狂言水戸公演(14:00から)水戸芸術館 (芸術) ◎☆茨城ロボッツ VS 青森ワッツ(17:00から、21日は14:00から)アダストリア みと アリーナ (スポ)
21 日	☆国際交流のつどい「水戸で“プチ世界旅行”」(10日) (国際) ☆水戸流 梅の楽しみ方(14日) (植物) ◎☆新ダヴィッド同盟 第6回演奏会(15:00から)水戸芸術館 (芸術)
22 月	
23 火	天皇誕生日 びんころ地蔵さんご縁日(9:30~11:30)桂岸寺 (観光)
24 水	
25 木	
26 金	
27 土	
28 日	◎☆埴美里サクソフォン・リサイタル(16:00から)水戸芸術館 (芸術)

問合せ

(魅力) みとの魅力発信課…232-9107 (スポ) スポーツ課…306-8136
(消費) 消費生活センター…226-4194 (環境) 環境保全課…232-9154
(芸術) 水戸芸術館…227-8111 (商工) 商工課…232-9185
(国際) 国際交流協会…221-1800 (観光) 観光課…232-9189

(観協) 水戸観光コンベンション協会…224-0441 (埋文) 埋蔵文化財センター…269-5090
(森林) 森林公園…252-7500 (博物) 市立博物館…226-6521
(植物) 植物公園…243-9311

各種相談窓口

消費生活相談(2月)

日時/司法書士…3日(水)、午後1時30分~3時30分 建築士…4日(木)、午後1時~3時 弁護士…10日(水)・24日(水)、午後1時~3時 精神保健福祉士(消費者トラブル心の相談)…16日(火)、午前10時~午後3時
場所/市消費生活センター(市役所2階)
料金/無料
申込・問合せ/事前に、電話で、同センター(☎226-4194)へ

中小事業者・小規模事業者のための無料経営相談窓口

新型コロナウイルス感染症の影響を受けている事業者の相談に、経営士などの専門家が応じます。

日時/1月7日・21日、2月4日・18日、3月4日・18日の木曜日、午後1時~5時
場所/市役所5階
定員/各4名(定員になり次第締切)
申込・問合せ/事前に、電話で、商工課(☎232-9185)へ

税理士会の無料税務相談

所得税や相続税、開業に伴う税などについての相談に、税理士が応じます。
日時/毎週火曜日、午前9時~正午 ※祝日を除く。
場所/市民相談室(市役所1階)
申込み/当日受付
問合せ/税理士会水戸支部(☎221-8786)または市民税課(☎232-9138)

水戸市保健所からの お知らせです

地域保健課

☎243・7311

糖尿病は 放置すると危険です

糖尿病は自覚症状が出にくいことが特徴です。高血糖の状態に気づかないまま普段と変わらない生活をしていると、近い将来、糖尿病3大合併症(網膜症、腎症、神経障害)や心疾患、脳血管疾患を発症するリスクが高くなります。特に、人工透析患者の多くは、糖尿病が原因であり、身体的ダメージが大きいため、透析に一日の大半を費やしたり、高額な医療費がかかったりするなど、生活の質にも大きく影響します。高血糖の場合は、自己判断で対処

するのではなく、必ずかかりつけ医に相談しましょう。

地域保健課では、健康診査や成人健康相談、糖尿病の重症化を予防するための受診勧奨を行っています。健康のため、病気の早期発見・早期治療を心掛けましょう。

職場などで受診した健診 結果を提供してください

水戸市国民健康保険に加入している40歳以上の方で、職場で健康診査を受診した方や市の補助を受けずに人間ドックを受診した方に、健診結果の提供をお願いしています。提供された結果をもとに、メタボリックシンドロームによる生活習慣病のリスクがあると判定さ

日…日時 期…期日、期間 時…時間 場…会場、場所 対…対象 人…定員 料…料金など 申…申込み 問…問合せ ■…共通事項

いばらきヘルスロードを歩こう 水戸市植物公園田園風景コース

田園風景を眺めながら歩くことができる、自然豊かなコースです。



【コースデータ】

距離／約2.5km 所要時間／約30分 歩数／約4,000歩 消費カロリー／男性約97kcal・女性約80kcal
※詳細は、県ホームページ(<https://www.pref.ibaraki.jp>)をご覧ください。



乳がん検診を 追加で実施します

れた方には、保健師や管理栄養士による特定保健指導を無料でを行います。問/健診結果を提供いただける方は、電話で、地域保健課へ ※健診結果提出同意書と返信用の封筒を送付します。

	けんこうリンク(笠原町)	市保健所
期日	2月13日(土)	2月21日(日)
時間	午前9時30分から、午前10時15分から、午後1時から、午後1時45分から	
対象	水戸市に住民登録のある次の方 ①マンモグラフィ…令和2年度、41歳以上の方で、年度内奇数年齢の方(偶数年齢で前年度未受診の方は、受診可) ②超音波検査…令和2年度、30歳～66歳の方	
定員	①各日35名 ②各日40名(いずれも定員になり次第締切り)	
料金	「水戸市がん検診等受診券」に記載	

骨粗しょう症検診 会場変更のお知らせ

1月30日(土)に予定している、骨粗しょう症検診の会場を変更します。変更前/市保健所 変更後/けんこう

精神障害者家族教室

こころの病気を抱える方やその家族が対象の教室です。
日/3月8日(月)、午後2時～4時
場/市保健所 人/30名(定員になり次第締切り) 内容/精神科医による講話「統合失調症について」 料/無料
申/3月5日(金)までに、電話で、保健予防課へ

保健予防課

☎243・7315

麻しん風しん混合予防接種

麻しん風しん混合予防接種は、ワクチンを接種することにより、麻しん(はしか)や風しんの感染を防ぐことができます。1期(1歳以上2歳未満)と2期(小学校就学前の1年間)の2回ワクチンを接種することで、より免疫が高められます。また接種が済んでいない方は、早めに接種しましょう。
※対象者には、出生時または転入時に、予防接種券を発行しています。接種券をお持ちでない方は、保健予防課にお問合せください。