

# 令和3年度 第2回

## 水戸市見和市民センター運営審議会

日 時 令和4年3月2日(水)  
午前10時00分から  
場 所 見和市民センター「コミュニティルーム」

### 次 第

#### 1 開 会

#### 2 会長あいさつ

#### 3 議 事

- (1) 令和3年度事業報告について
- (2) 令和3年度市民センター利用状況について
- (3) 令和3年度定期講座事業評価について
- (4) 令和4年度定期講座開設について
- (5) その他

#### 4 閉 会

水 戸 市 見 和 市 民 セ ン タ ー

## 水戸市見和市民センター運営審議会委員名簿

(任期 令和2年4月1日～令和4年3月31日)

No.	職	ふりがな	選出区分	期数 及び 年数	団体等名及び役職名	備考
		委員の氏名				
1	会長	おかやま のぶゆき	社会教育関係者	3期目	元青少年相談員	
		岡山 伸行				
2	副会長	みどりかわ ひとし	学識経験者	1期目	梅が丘地区連合会副会長	
		緑川 均				
3	委員	ひぐち ていこ	社会教育関係者	1期目	梅が丘女性会副会長	
		樋口 てい子				
4	委員	おおつ のりお	学校教育関係者	1期目	元梅が丘小学校PTA会長	
		大津 徳男				
5	委員	たぐち ひさえ	社会教育関係者	3期目	元梅が丘学区子ども会 育成連合会会長	
		田口 寿枝				
6	委員	とよた まさゆき	学校教育関係者	1期目	梅が丘小学校校長	
		豊田 雅之				

## 水戸市見和市民センター職員名簿

職	氏名	住所	電話	備考
所長	須能 剛志	見和2-224-1	253-1273	
職員	鴨志田 真理子			
職員	中村 聡子			
職員	中島 幸恵			

(1) 令和3年度 事業報告について（関連事業を含む）

月	日	主催行事	人数	関連行事	人数
4	1			子育て広場「梅が丘キッズランド」(女性会)	8
	13~28	定期講座受講生受付(教室7, クラブ11)			
	15			子育て広場「梅が丘キッズランド」(女性会)	12
5		定期講座順次開講			
	6			子育て広場「梅が丘キッズランド」(女性会)	2
				梅が丘地区連合会総会	書面
				地区連自治会部町内会長全体会議	書面
				社会福祉協議会梅が丘支部総会	書面
	20			子育て広場「梅が丘キッズランド」(女性会)	2
	26			花苗(ペゴニア)配布(生活環境部)	3花壇
6				見川中学区体育協会総会	書面
	3			子育て広場「梅が丘キッズランド」(女性会)	6
	6			梅が丘学区お父さんソフトボール大会(スポレク部)	中止
	16	第1回市民センター運営審議会	7		
	17			子育て広場「梅が丘キッズランド」(女性会)	16
22			花苗(サルビア, マリーゴールド)配布(生活環境部)	6花壇	
7	1			子育て広場「梅が丘キッズランド」(女性会)	11
	4			見川中体協成人者球技大会(ソフトボール)	中止
	10			交流スポーツ大会	中止
	15			子育て広場「梅が丘キッズランド」(女性会)	0
	25			梅子連まつり	中止
8	4			サマーキッズスクール「スノードームを作ろう」(生涯学習部)	45
	5	水戸市生涯学習サポーター協働企画「次世代に伝えたいあの日のこと」	中止	子育て広場「梅が丘キッズランド」(女性会)	10
	10	サマーキッズスクール「水農 野外学習」	中止		
				南部ブロック球技大会	中止
19	サマーキッズスクール「絵画教室」 低学年の部・高学年の部	中止	子育て広場「梅が丘キッズランド」(女性会)	中止	
9	2			子育て広場「梅が丘キッズランド」(女性会)	中止
	5			見川中体協成人者球技大会(ソフトボール)	中止
	16			子育て広場「梅が丘キッズランド」(女性会)	中止
10	7			子育て広場「梅が丘キッズランド」(女性会)	10
	10			梅が丘地区市民運動会[梅小]	中止
	21			子育て広場「梅が丘キッズランド」(女性会)	11
	25	ふれあい学級[梅幼](ヤクルト出前授業「おなか元気教室」)	15		
	26			自治会部ごみリサイクル研修(自治会部)	中止
	29	女性教養講座(ごみとリサイクル)	20		

月	日	主催行事	人数	関連行事	人数
11	4			子育て広場「梅が丘キッズランド」(女性会)	16
	6			梅が丘ふれあい祭り	中止
	12	女性教養講座「移動学習 えこみっと」	27		
	16			おひとり暮らし高齢者ふれあいの会(社協)	中止
	18			子育て広場「梅が丘キッズランド」(女性会)	10
	28			水戸郷土かるた梅が丘大会(梅子連)	70
	29	ふれあい学級[梅幼]「アロマサッシュ製作」	6		
	30	女性教養講座「シャドーボックス」	18		
12	2			子育て広場「梅が丘キッズランド」(女性会)	8
	12			花壇コンクール表彰式(生活環境部)	6花壇
	13			地区連生涯学習部ふれあい研修会(市バス)	17
	15	日吉寿大学「民謡と講話」	42		
	16			子育て広場「梅が丘キッズランド」(女性会)	19
	24	ウインターキッズスクール「手品体験教室」	12		
1	5	ウインターキッズスクール「書き初め教室」	10		
	6			子育て広場「梅が丘キッズランド」(女性会)	5
	19	日吉寿大学(歯つらつ講座)	26		
	20	ふれあい学級[梅幼]「陶芸教室」	10	子育て広場「梅が丘キッズランド」(女性会)	10
	29	三世代交流芸能発表会	中止		
	29~31	文化展	中止		
2	3			子育て広場「梅が丘キッズランド」(女性会)	中止
	6			地区連自治会部町内会長全体会議(自治会部)	書面
	17			子育て広場「梅が丘キッズランド」女性会	中止
	19			ふれあい水戸郷土かるた大会(生涯学習部)	中止
	19			ミニスポーツフェスティバル(スポレク部)	中止
	26			見川中体協ボウリング大会	中止
3	2	第2回市民センター運営審議会			
	3			子育て広場「梅が丘キッズランド」(女性会)	
	5			地区防災避難訓練(防災対策委員会)	中止
	8			花苗(パンジー)配布(生活環境部)	5花壇
				広報誌「うめがおか」第37号発行(広報部)	
	9	令和4年度定期講座受講者募集チラシ配布			
	17			子育て広場「梅が丘キッズランド」(女性会)	

## (2) 令和3年度 市民センター利用状況について

※前年度分はR2.1月末現在

## 1 団体別利用状況

	市民センター		社 教 団 体		市		県		そ の 他		合 計	
	件数	人数	件数	人数	件数	人数	件数	人数	件数	人数	件数	人数
4 月	22	330	33	451	8	135	0	0	69	628	132	1,544
5 月	25	371	23	272	8	175	0	0	46	430	102	1,248
6 月	29	411	28	396	10	193	0	0	58	505	125	1,505
7 月	26	374	20	241	5	79	0	0	58	552	109	1,246
8 月	9	135	5	76	8	113	0	0	9	102	31	426
9 月	0	0	0	0	0	0	0	0	0	0	0	0
10月	31	456	29	363	8	268	0	0	59	652	127	1,739
11月	31	444	41	610	6	140	0	0	63	647	141	1,841
12月	33	507	33	509	6	261	0	0	63	602	135	1,879
1 月	28	380	21	295	7	211	0	0	44	377	100	1,263
2 月											0	0
3 月											0	0
合計	234	3,408	233	3,213	66	1,575	0	0	469	4,495	1,002	12,691
前年度	145	2,101	116	1,643	45	785	0	0	382	3,284	688	7,813

## 2 室別利用状況

	ホ ー ル		和 室		会 議 室		調 理 室		ロ ビ ー		合 計	
	件数	人数	件数	人数	件数	人数	件数	人数	件数	人数	件数	人数
4 月	56	893	20	158	55	486	1	7	0	0	132	1,544
5 月	50	802	12	89	39	342	1	15			102	1,248
6 月	58	855	19	136	47	502	1	12			125	1,505
7 月	56	817	14	119	38	298	1	12			109	1,246
8 月	15	251	4	34	12	141	0	0			31	426
9 月	0	0	0	0	0	0	0	0			0	0
10月	58	1,054	20	169	48	503	1	13			127	1,739
11月	63	1,072	22	217	55	542	1	10			141	1,841
12月	63	1,240	18	159	53	468	1	12			135	1,879
1 月	48	824	13	89	38	340	1	10			100	1,263
2 月											0	0
3 月											0	0
合計	467	7,808	142	1,170	385	3,622	8	91	0	0	1,002	12,691
前年度	330	4,843	84	724	274	2,246	0	0	0	0	688	7,813

## 3 利用人員累計

	4月	5月	6月	7月	8月	9月	10月	11月	12月	1月	2月	3月	合計
館内	1,544	1,248	1,505	1,246	426	0	1,739	1,841	1,879	1,263			12,691
館外	0	28	12	11	0	0	14	6	16	0			87
合計	1,544	1,276	1,517	1,257	426	0	1,753	1,847	1,895	1,263			12,778

※ 前年度（令和2年度）利用人員累計

	4月	5月	6月	7月	8月	9月	10月	11月	12月	1月	2月	3月	合計
館内	25	0	872	1,327	300	910	1,260	1,231	1,505	383			7,813
館外	0	0	19	0	0	14	25	0	20	0			78
合計	25	0	891	1,327	300	924	1,285	1,231	1,525	383			7,891

(3) 令和3年度 定期講座事業評価について

市民センター事業評価表

【テーマ】 定期講座

市民センター名: 見和市民センター

(1) 市民センター定期講座アンケート結果

定期講座受講者 314 名  
 アンケート回答者 102 名

1 受講者の性別, 年齢, 居住地について

【性別】

全体	男性	女性	
100.0%	12.2%	87.8%	(%)
98	12	86	(人数)

【年齢】

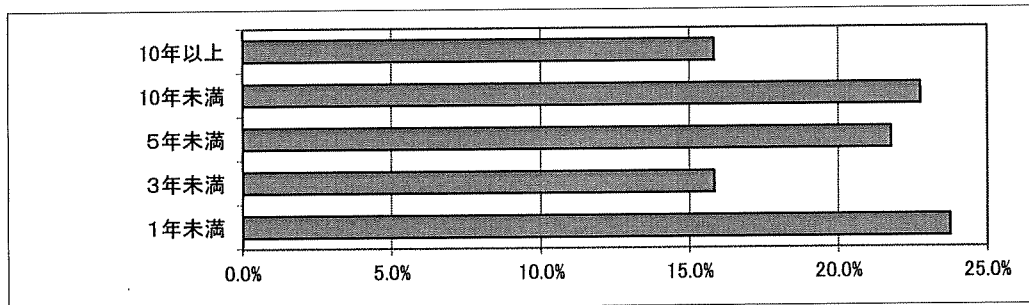
全体	20代以下	30代	40代	50代	60代	70代以上	
100.0%	0.0%	0.0%	0.0%	7.1%	29.3%	63.6%	(%)
99				7	29	63	(人数)

【居住地】

全体	地区内	地区外市内	市外	
100.0%	54.5%	40.3%	5.2%	(%)
77	42	31	4	(人数)

2 講座の在籍期間について

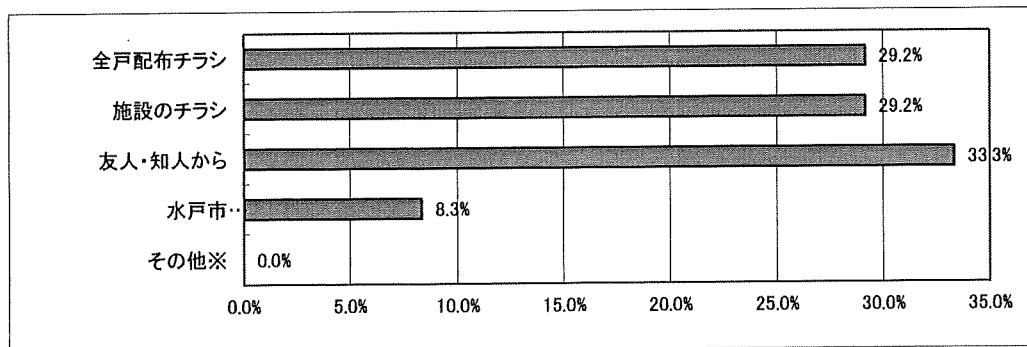
全体	1年未満	3年未満	5年未満	10年未満	10年以上
100.0%	23.8%	15.8%	21.8%	22.8%	15.8%
101	24	16	22	23	16



3 講座を何で知りましたか

全体	全戸配布チラシ	施設のチラシ	友人・知人から	水戸市HP	その他※	
100.0%	29.2%	29.2%	33.3%	8.3%	0.0%	(%)
24	7	7	8	2		回答数

※( )  
 ( )



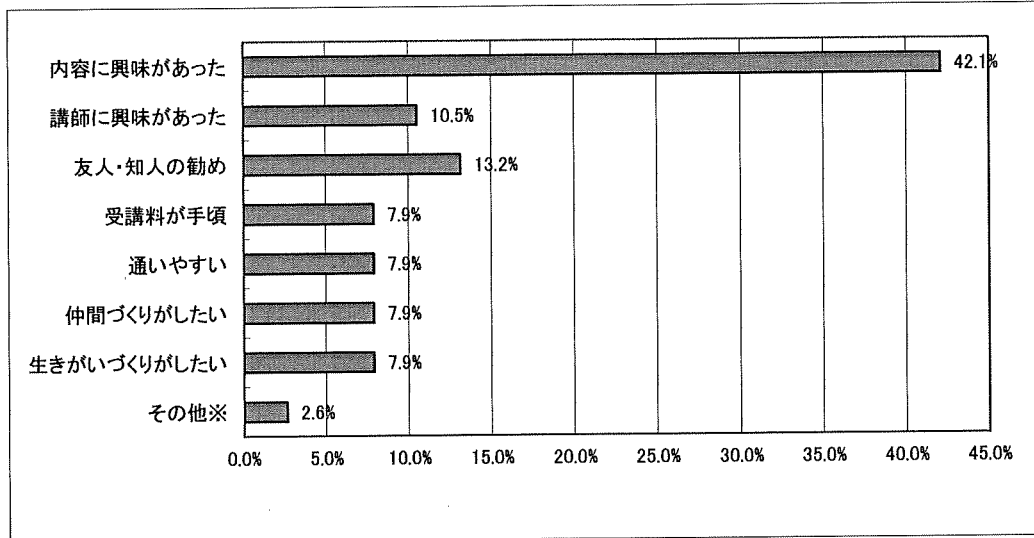
4 講座に参加したきっかけ

全体	内容に興味があった	講師に興味があった	友人・知人の勧め	受講料が手頃	通いやすい	仲間づくりがしたい	生きがいがほしい	その他※
100.0%	42.1%	10.5%	13.2%	7.9%	7.9%	7.9%	7.9%	2.6%
38	16	4	5	3	3	3	3	1

※(健康の為

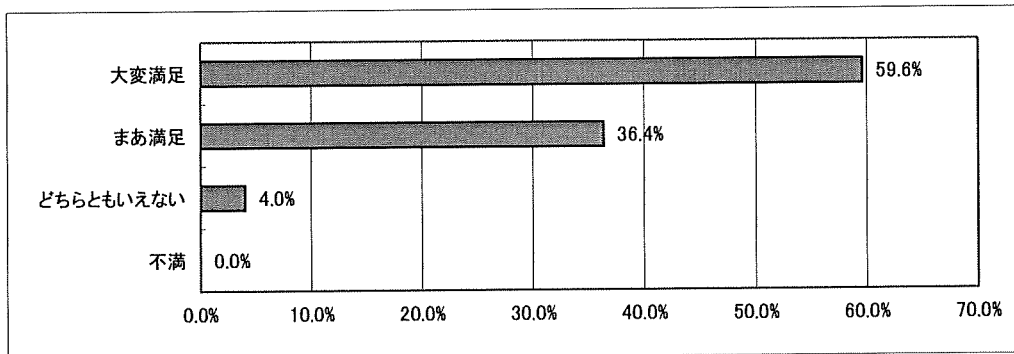
(

)



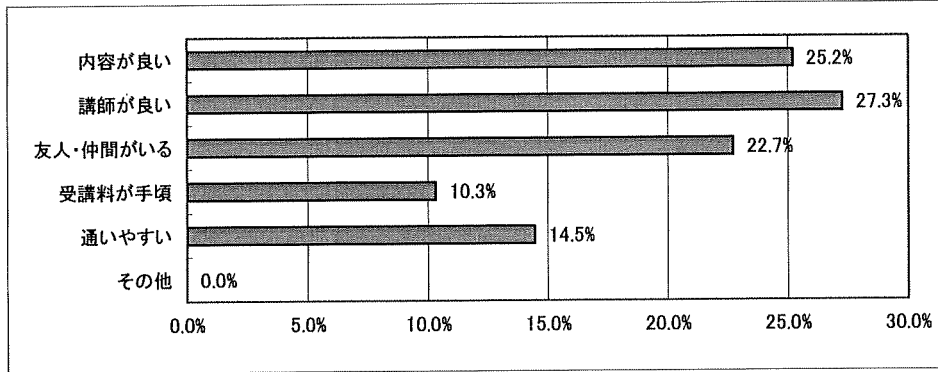
5 参加している講座の満足度について

全体	大変満足	まあ満足	どちらともいえない	不満	(%)
100.0%	59.6%	36.4%	4.0%	0.0%	(%)
99	59	36	4		実数



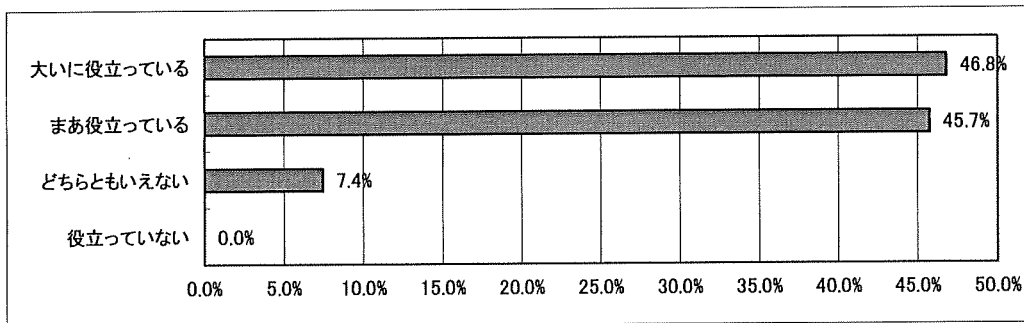
6 参加している講座の魅力について

全体	内容が良い	講師が良い	友人・仲間がいる	受講料が手頃	通しやすい	その他	(%)
100.0%	25.2%	27.3%	22.7%	10.3%	14.5%	0.0%	(%)
242	61	66	55	25	35		実数



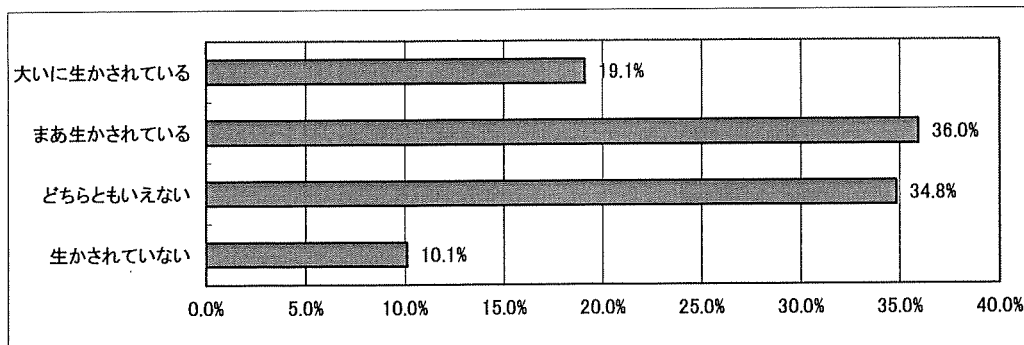
7 生きがいづくりや生活に役立っているか

全体	大いに役立っている	まあ役立っている	どちらともいえない	役立っていない	(%)
100.0%	46.8%	45.7%	7.4%	0.0%	(%)
94	44	43	7		実数



8 地域コミュニティ活動に生かされているか

全体	大いに生かされている	まあ生かされている	どちらともいえない	生かされていない	(%)
100.0%	19.1%	36.0%	34.8%	10.1%	(%)
89	17	32	31	9	実数





9 講座に対する意見, 提供してほしい講座, 興味がある講座等

- ・高齢になると体力が衰えてきます。体力増進の為の講座があると嬉しいです。(太極拳とか)
- ・大いに楽しんでいます。
- ・家にいると体を動かさないので教室ならと参加してます。
- ・いつまでも続けたいです。
- ・楽しいです。
- ・できれば毎週やってほしい
- ・初めてでも気軽に参加できる。スポーツ講座・運動できる場所があるととても良い。

## (2)市民センター総評(市民センター職員による評価)

### ①受講者の傾向について(年齢層, 受講期間等)

・受講者の年齢は, 70代以上が3分の2近くを占めており, 40代以下が0人となっているため, 若い世代に興味を持ってもらうことが求められる。

・講座を知った媒体としては, 地区内の町内会にて回覧するチラシとセンターにて配布しているチラシを見た方が約6割おり, 残りは友人・知人の紹介がほとんどで, 水戸市のホームページで知った方は少数であった。

### ②参加者の満足度について

・講座の満足度としては, 「大変満足」「まあ満足」が9割以上を占めている。継続受講者が多くなっていることと関係していると考えられる。

・講座の内容や講師に対する満足度も高くなっており, 講座を通じたコミュニティづくりもある程度評価できる。

### ③学習成果の還元について

・市民センターの生涯学習活動に参加することによって, 生きがいづくりや生活の役に立っていると感じている方の割合が9割を超えている。

・一方で, 受講の成果が地域づくりに活かされていると感じている割合は5割強にとどまっており, その要因の一つとしてコロナ禍の影響で地域活動が満足にできていないことが考えられる。

### ④アンケート結果又は日頃の業務から考察されることについて

・市民のニーズとしては「健康づくり」が関心が高いことは承知しているが, 運動系の講座はホールでの開催となるため, これ以上増やすと定期講座以外でのホール利用がほとんどできない状況になってしまう。

・講座メニューを刷新したいが, 長年継続して開催している講座については, 受講者・講師の既得権益となっているため, センターの考えを提示しにくい雰囲気となっており, スクラップアンドビルドに対する理解が得られない。

・受講者の多くがシニア世代となっており, 新たな世代の獲得に向けた講座の新規開設が求められるが, 子育て世代の時間的余裕がない社会環境も課題となってくる。

## (3)市民センター運営審議会委員の意見

(4) 令和4年度 定期講座受講生募集について

講座名	区分	講師	会場	活動日	時間	参考
フォークダンス	教室	軍司 典子	ホール	第1・3火曜日	10:00～12:00	音楽に合わせて世界の民族舞踊を踊りましょう。初心者歓迎いたします。
健康体操	教室	安達 澄子	ホール	第2・4水曜日	10:00～12:00	初心者でも出来るストレッチやラジオ体操他。シューズ・マット持参
卓球	教室	阿久津しげ子	ホール	第2・4水曜日	13:30～15:30	初心者。ラケット・シューズを用意してください。
茶道	教室	小田野 宗郁	和室	第1・3木曜日	9:00～12:00	教材費(抹茶・和菓子代等)が発生します。初心者も歓迎です。
季節の家庭料理	教室	軽部 知美	調理室	第3火曜日	9:30～13:00	季節にちなんだ家庭料理や身体に優しいお菓子などビジュアルレッスンも学びましょう。
ナチュラルフレグランス	教室	鹿志村 恵美子	会議室	第1水曜日	10:00～11:30	アロマやハーブを使って手作りコスメなどの作成、心身のリラクゼーションに役立てましょう。
ヨーガ	クラブ	佐藤 みち子	ホール	第1・3月曜日	10:00～11:30	日常の時間から、ちよつと離れて静かな空間の中でご自分の呼吸を感じることで健康につながるヨーガです。
ヨーガセラピー	クラブ	佐藤 みち子	ホール	第2・4月曜日	10:00～11:30	ストレス軽減、リラクゼーション、ロコモ予防にも。ヨガマット持参。
フラダンス	クラブ	こまき 恵	ホール	第1・3月曜日	13:30～15:00	楽しくフラを踊って心も体もリラックスしていきます。
卓球	クラブ	阿久津しげ子	ホール	第1・3火曜日	13:30～15:30	経験者、技術向上を目指す方。消耗品(ボール等)の負担
ウォーキング	クラブ	講師なし		第2火曜日	9:00～15:00	皆で楽しく歩きましょう。天候などにより、開催日が変更になる場合があります。
フォークダンス	クラブ	軍司 典子	ホール	第2・4火曜日	13:30～16:00	音楽に合わせて、世界の踊りを楽しく踊りましょう。
書道	クラブ	講師なし	会議室	第2・4木曜日	10:00～12:00	教本により行います。初心者・経験者歓迎いたします。
水墨画	クラブ	渡辺 稀世	会議室	第2木曜日	10:00～12:00	初心者・経験者歓迎。
社交ダンス	クラブ	鈴木 洋子	ホール	第1・3金曜日	9:30～12:00	基礎から丁寧に教え、明るく楽しく踊ります。
ピラティス	クラブ	岡田 典子	ホール	第2・4金曜日	9:00～10:00	マット、タオル持参、動きやすい服装。どなたでもご自分のペースで出来るエクササイズです。
囲碁	クラブ	講師なし	和室	第2・4土曜日	9:00～16:45	級位者歓迎。

