

令和 5 年度

水道事業年報

水戸市上下水道局水道部



目次

1 事業の沿革と推移	
1 令和5年度事業概要	1
2 沿革	2
3 事業の推移	10
2 機構と職制	
1 機構図	12
2 事務分掌	14
3 職員配置表	18
4 職員の給与に関する調	19
5 年齢別職員構成	20
6 勤続年数別職員構成	21
3 施設	22
4 導・送・配水管・配水補助管	
1 導水管布設延長	31
2 送水管布設延長	31
3 配水管布設延長	32
4 配水補助管布設延長	32
5 配水管管種別布設延長	34
6 導・送・配水管布設延長	35
7 消火栓設置個数	36
8 仕切弁設置個数	36
5 取水量・配水量の状況	
1 取水量	38
2 配水量	40
3 有収水量	42
4 水質検査成績表	44

6 普及状況	
1 給水人口・給水件数	46
2 給水栓数・中止栓数	48
3 給水工事・修理工事等件数	49
4 給水工事・修理工事状況	51
5 量水器設置状況	52
6 量水器取替状況	53
7 薬品使用状況	54
8 電力使用状況	
1 施設別電力量・金額（消費税及び地方消費税抜き）	56
2 配水量 1 m ³ 当たり電力量・料金及び電力量 1 k W h 当たり配水量	58
9 水道料金	
1 水道料金の変遷	59
2 水道料金調定収納状況	70
10 財務	
1 損益計算書比較	72
2 貸借対照表比較	74
3 キャッシュ・フロー計算書比較	80
4 有収水量 1 m ³ 当たり給水原価	82
5 有収水量 1 m ³ 当たり構成図（給水原価）	83
6 有収水量 1 m ³ 当たり収益及び費用	84
7 経営成績の推移	84
8 費目別費用構成表	85
11 経営分析	86
12 企業債	88
資料	
水道基本用語解説	96

1 事業の沿革と推移

1 令和5年度事業概要

(1) 業務の状況

給水状況につきましては、当年度末の給水件数は142,285件、給水人口は265,499人となり、総人口に対する給水普及率は99.40%となりました。

配水量につきましては、年間配水量32,271,541 m³、1日平均配水量は88,174 m³となり、年間有収水量は、28,312,320 m³で有収率は87.73%となりました。

(2) 財政の状況

収益的収支につきましては、事業収益6,151,078,624円（消費税及び地方消費税込6,701,932,642円）、事業費用5,520,484,921円（消費税及び地方消費税込5,889,145,477円）で差引630,604,703円（消費税及び地方消費税込812,787,165円）の純利益となり、当年度未処分利益剰余金は630,604,703円となりました。

資本的収支（消費税及び地方消費税込）につきましては、収入額1,765,892,871円、支出額は4,167,994,285円となり、収入額が支出額に不足する額2,402,101,414円は、損益勘定留保資金等で補てんしました。

(3) 配水管整備事業

配水管整備事業につきましては、老朽铸铁管更新として口径700mm～75mm延長2,473.9m、石綿セメント管更新として口径100mm～75mm延長110mの布設替工事を実施するとともに、水道管路の耐震化や水量、水圧安定化のため配水管、配水補助管口径250mm～50mm延長3,021.7mの布設及び布設替工事を実施し、配水管網の整備・拡充に努めました。

(4) 負担事業

負担事業につきましては、他事業関連工事等に伴う布設替工事で、配水管、配水補助管口径250mm～50mm延長664mの布設替工事を実施しました。

(5) 施設改良事業

施設改良事業につきましては、水道水の安定供給を図るため、楮川浄水場薬品注入設備設置工事、開江浄水場活性炭注入設備設置工事等を実施しました。

2 沿革

【笠原水道】

笠原水道は、第2代藩主徳川光圀（義公）により、寛文3年（1663年）に敷設された水道です。

笠原不動谷（現在の笠原町）の湧水池を水源としており、総延長は約10,751m（5,913間2尺）に至り、千波湖に沿い、藤柄町を経て十町目、新町及び細谷へ給水しました。

水道の敷設に当たっては、本線は岩樋、支線は木樋、各戸には竹樋を用いました。また、工事に費やした人夫は、延25,014人、総工費554両3分・780文（当時の人夫賃は、1日約60文）であったといわれています。

この施設は、創設水道の給水開始により吸収されましたが、その水源は、現在も往時の姿を残し使用されています。

【創設水道】

水質不足や水質悪化の問題から、大正14年全市水道調査臨時委員会を設け、那珂川沿岸数か所の地質等について調査した結果、渡里村（現在の渡里町）地先那珂川の中州から伏流水を取水することに決めました。

昭和5年11月起工し、緩速ろ過法による芦山浄水場の建設と高区及び低区配水塔を築造し、水戸市全域を給水区域として、昭和7年7月竣工し、本市の近代水道が始まりました。

議 決 年 月 日	昭和4年11月11日
申 請 年 月 日	昭和5年3月14日
認 可 年 月 日	昭和5年7月29日
着 工 年 月	昭和5年11月
竣 工 年 月	昭和7年7月
通 水 年 月	昭和7年7月
目 標 年 次	昭和38年度
基 本 計 画	
計 画 給 水 区 域	市内全域（13.4k㎡）
計 画 給 水 人 口	80,000人
計 画 1 人 1 日 給 水 量	最大111L, 平均74L
計 画 1 日 最 大 給 水 量	8,880㎡
総 事 業 費	1,499,541円
水 源 の 種 別	伏流水（水戸市渡里町芦山地先, 那珂川）

【第1期拡張事業】

昭和7年水道創設以後隣接村の合併、衛生施設の改善等により給水量が増加し、創設時の規模では対応できなくなったことから、昭和27年第1期拡張事業を計画、5か年継続事業で芦山浄水場の増設工事を進めました。

しかし、給水量が計画を上回る状態となったため、当初の計画を変更し、9か年継続事業で芦山浄水場上流に取水塔の築造と高速沈んでん、急速ろ過法による枝内浄水場を建設し、昭和35年竣工しました。

議 決 年 月 日	昭和 28 年 3 月 11 日
申 請 年 月 日	昭和 27 年 1 月 14 日
認 可 年 月 日	昭和 33 年 10 月 22 日
着 工 年 月	昭和 27 年 4 月
竣 工 年 月	昭和 35 年 3 月
通 水 年 月	昭和 35 年 8 月
目 標 年 次	昭和 41 年度
基 本 計 画	
計 画 給 水 区 域	市内全域 (23.1 k m ²)
計 画 給 水 人 口	85,000 人
計 画 1 人 1 日 給 水 量	最大 375L, 平均 170L
計 画 1 日 最 大 給 水 量	31,875 m ³
総 事 業 費	323,000,000 円
水 源 の 種 別	伏流水 (水戸市渡里町芦山地先, 那珂川) 表流水 (水戸市渡里町枝内地先, 那珂川)

【第2期拡張事業】

給水区域の拡大及び下水道事業の推進による生活環境等の改善に伴う水需要の増加に対応するため、第2期拡張事業を計画し、昭和37年度から5か年継続事業で枝内浄水場の浄水送水施設の増強、給水区域の拡充に伴う配水管の布設を実施、昭和41年竣工しました。

議 決 年 月 日	昭和 36 年 12 月 6 日
申 請 年 月 日	昭和 36 年 12 月 18 日
認 可 年 月 日	昭和 36 年 12 月 28 日
着 工 年 月	昭和 37 年 4 月
竣 工 年 月	昭和 41 年 3 月
通 水 年 月	昭和 40 年 7 月
目 標 年 次	昭和 43 年度
基 本 計 画	
計 画 給 水 区 域	市内全域 (35.2 k m ²)
計 画 給 水 人 口	110,000 人
計 画 1 人 1 日 給 水 量	最大 375L, 平均 250L
計 画 1 日 最 大 給 水 量	41,250 m ³
総 事 業 費	678,000,000 円
水 源 の 種 別	表流水 (水戸市渡里町枝内地先, 那珂川)

【第3期拡張事業】

その後、首都圏整備法に基づく都市開発区域の指定、都市計画事業、産業文化の向上等による給水量の増加と市街隣接地の都市化に伴う給水区域の拡大、将来の水需要に対応するため、昭和41年度から10か年継続事業で第3期拡張事業を計画、枝内取水場及び高速沈でん、急速ろ過法による開江浄水場を建設し、昭和51年竣工しました。

議 決 年 月 日	昭和 40 年 12 月 2 日
申 請 年 月 日	昭和 40 年 12 月 6 日
認 可 年 月 日	昭和 41 年 2 月 25 日
着 工 年 月	昭和 41 年 4 月
竣 工 年 月	昭和 51 年 3 月
通 水 年 月	昭和 45 年 4 月
目 標 年 次	昭和 52 年度
基 本 計 画	
計 画 給 水 区 域	市内全域 (110.46 k m ²)
計 画 給 水 人 口	200,000 人
計 画 1 人 1 日 給 水 量	最大 400L, 平均 270L
計 画 1 日 最 大 給 水 量	80,000 m ³
総 事 業 費	3,124,186,000 円
水 源 の 種 別	表流水 (水戸市渡里町枝内地先, 那珂川) 地下水

【第 4 期拡張事業】

市勢の発展と市民生活環境の改善等により、水の需要は年々増加の一途をたどり、昭和 48 年度の夏期における 1 日最大配水量が第 3 期拡張事業の施設能力である 80,000 m³に迫る状況となり、これに対応するため、昭和 49 年度から 54 年度までの継続事業により、開江浄水場の浄水、送水、配水施設の拡充を図り、昭和 55 年竣工しました。

議 決 年 月 日	昭和 48 年 11 月 27 日
申 請 年 月 日	昭和 48 年 12 月 18 日
認 可 年 月 日	昭和 49 年 3 月 27 日
着 工 年 月	昭和 49 年 4 月
竣 工 年 月	昭和 55 年 3 月
通 水 年 月	昭和 51 年 6 月
目 標 年 次	昭和 53 年度
基 本 計 画	
計 画 給 水 区 域	市内全域 (144.03 k m ²)
計 画 給 水 人 口	215,000 人
計 画 1 人 1 日 給 水 量	最大 511L, 平均 390L
計 画 1 日 最 大 給 水 量	110,000 m ³
総 事 業 費	3,154,711,000 円
水 源 の 種 別	表流水 (水戸市渡里町枝内地先, 那珂川) 地下水

【第5期拡張事業】

産業，経済の進展，生活様式の近代化，下水道の整備等による水需要量の増加に対応するため，昭和55年度から6か年継続事業により，水道専用の楮川ダムと楮川浄水場を建設し，昭和61年竣工しました。

議 決 年 月 日	昭和54年12月21日
申 請 年 月 日	昭和55年3月8日
認 可 年 月 日	昭和55年3月31日
着 工 年 月	昭和55年4月
竣 工 年 月	昭和61年5月
通 水 年 月	昭和61年7月
目 標 年 次	昭和60年度
基 本 計 画	
計 画 給 水 区 域	市内全域 (147.01 k m ²)
計 画 給 水 人 口	256,600 人
計 画 1 人 1 日 給 水 量	最大 562L, 平均 422L
計 画 1 日 最 大 給 水 量	144,210 m ³
楮川ダム諸元	位 置：水戸市田野町字楮原 1662-12
	ダムの型式：重力式コンクリートダム
	ダムの高さ：35m
	ダムの長さ：364m
	ダムの体積：99,000 m ³
	貯水池の面積：0.203 k m ²
	貯水池の総貯水量：1,970,000 m ³
	貯水池の集水面積：0.322 k m ²
総事業費	17,785,098,000 円
水源の種類別	表流水 [楮川ダム水を含む] (水戸市渡里町枝内地先，那珂川) 地下水

【第5期拡張事業変更】

生産施設の充実，安定化を図り，信頼性の向上と確保に努めるため，施設経年化による生産能力の低下，維持管理の困難化及び生産原価が高騰してきている芦山，枝内浄水場を廃止し，楮川浄水場に代替施設を建設し，平成5年竣工しました。

議 決 年 月 日	平成3年12月20日
申 請 年 月 日	平成3年3月8日
認 可 年 月 日	平成3年3月30日
着 工 年 月	平成3年4月
竣 工 年 月	平成5年3月
通 水 年 月	平成5年4月
目 標 年 次	平成8年度

基本計画

水戸地区

計画給水区域	147.01 k m ²
計画給水人口	256,600 人
計画1人1日給水量	最大 562L, 平均 450L
計画1日最大給水量	144,210 m ³
総事業費	2,623,710,000 円
水源の種類別	表流水〔楮川ダム水を含む〕 (水戸市渡里町枝内地先, 那珂川) 地下水

〔常澄村との合併〕

平成4年3月3日東茨城郡常澄村との合併により, その区域が水戸市に編入され, 同村が経営していた上水道事業は, 水道料金その他の給水条件を水戸市の制度に統一し, 引き継ぎました。

常澄村基本計画

計画給水区域	28.89 k m ²
計画給水人口	17,500 人
計画1人1日給水量	最大 531L
計画1日最大給水量	9,300 m ³
水源の種類別	地下水 浄水受水

【施設整備事業】

水道施設の合理的運用と, 安定給水の確保を図るため, 水戸地区水道事業と常澄地区水道事業を統合, 給水区域を水戸市全域(面積 175.90 k m²)とし, 水戸市水道事業と改称, 高普及時代に即したより一層の給水サービスの質的向上と, 適切な施設管理を行いつつ, 市民生活と市勢発展の基盤を確保する目的から, 施設整備事業を平成7年から3か年継続事業で施行し, 平成10年竣工しました。

議決年月日	平成7年3月15日
申請年月日	平成7年3月16日
認可年月日	平成7年3月31日
着工年月	平成7年4月
竣工年月	平成10年3月
目標年次	平成15年度

基本計画

計画給水区域	市内全域 (175.90 k m ²)
計画給水人口	300,000 人
計画1人1日給水量	最大 527L, 平均 437L
計画1日最大給水量	158,000 m ³
総事業費	1,271,083,000 円
水源の種類別	表流水〔楮川ダム水を含む〕 (水戸市渡里町枝内地先, 那珂川) 地下水 浄水受水

[内原町との合併]

平成17年2月1日東茨城郡内原町との合併により、その区域が水戸市に編入され、同町が経営していた上水道事業は水戸市が引き継ぎました。

【合併に伴う施設整備】

水戸地区水道事業と内原地区水道事業を統合、給水区域を水戸市全域（面積217.45k㎡）とし、水戸市水道事業と改称したことに伴い、内原地区への安定した給水を図るため、平成17年度から3か年の継続事業として同地区への送水管及び連絡管を整備しました。

着工年月	平成17年10月
竣工年月	平成20年3月
目標年次	平成26年度
基本計画	
計画給水区域	市内全域（217.45k㎡）
計画給水人口	317,100人
計画1人1日給水量	最大521L
計画1日最大給水量	165,310㎡
総事業費	1,175,910,950円
水源の種類	表流水〔楮川ダム水を含む〕 （水戸市渡里町枝内地先、那珂川） 地下水 浄水受水

【浄水方法の変更】

開江浄水場の浄水処理工程においてカビ臭物質及び消毒副生成物の低減を図るため、令和4年度に、粉末活性炭処理設備を起工し、令和5年度に竣工しました。

併せて、平成10年度から使用を休止していた常澄浄水場及び平成20年度から使用を休止していた内原浄水場を令和3年度に廃止しました。

着工年月	令和4年6月
竣工年月	令和6年2月
目標年次	令和11年度
基本計画	
計画給水区域	市内全域（217.32k㎡）
計画給水人口	270,000人
計画1人1日給水量	最大419L
計画1日最大給水量	113,100㎡
総事業費	80,641,000円
水源の種類	表流水〔楮川ダム水を含む〕 （水戸市渡里町枝内地先、那珂川） 浄水受水

創設及び拡張事業の経過

事業別 区分		創 設	第 1 期 拡 張	第 2 期 拡 張	第 3 期 拡 張	第 4 期 拡 張
		着 工 年 月	昭和5年11月	昭和27年4月	昭和37年4月	昭和41年4月
竣 工 年 月	昭和7年7月	昭和35年3月	昭和41年3月	昭和51年3月	昭和55年3月	
目 標 年 次	昭和38年度	昭和41年度	昭和43年度	昭和52年度	昭和53年度	
計 画 給 水 人 口	80,000 人	85,000 人	110,000 人	200,000 人	215,000 人	
計 画 1 日 最 大 給 水 量	8,880 m ³	31,875 m ³	41,250 m ³	80,000 m ³	110,000 m ³	
計 画 1 人 1 日 最 大 給 水 量	111 L	375 L	375 L	400 L	511 L	
水 源 種 別	伏 流 水 (那珂川)	伏 流 水 (那珂川) 表 流 水 (那珂川)	表 流 水	表 地 流 下 水	表 地 流 下 水	
主 な 施 設	芦山浄水場 高区配水塔 低区配水塔	芦山浄水場 枝内取水塔 枝内浄水場	枝内浄水場 枝内浄水場	枝内取水場 開江浄水場 開江配水池 最高区配水場	開江浄水場 千波配水場 国田配水場	
総 事 業 費	1,499,541 円	323,000,000 円	678,000,000 円	3,124,186,000 円	3,154,711,000 円	
財 源 内 訳	企 業 債		301,000,000 円	638,000,000 円	2,694,000,000 円	2,852,000,000 円
	国庫補助金				126,651,000 円	66,354,000 円
	工事負担金				44,772,000 円	
	一般会計 出 資 金					
	自 己 資 金		22,000,000 円	40,000,000 円	258,763,000 円	236,357,000 円

第5期拡張	第5期変更	常澄地区 第1次拡張	施設整備事業	事業譲受 (合併に伴う施設整備)	浄水方法の変更
昭和55年4月	平成3年4月	昭和60年7月	平成7年4月	平成17年10月	令和4年6月
昭和61年5月	平成5年3月	平成4年3月	平成10年3月	平成20年3月	令和6年2月
昭和60年度	平成8年度	平成7年度	平成15年度	平成26年度	令和11年度
256,600人	256,600人	17,500人	300,000人	317,100人	270,000人
144,210 m ³	144,210 m ³	9,300 m ³	158,000 m ³	165,310 m ³	113,100 m ³
562 L	562 L	531 L	527 L	521 L	419 L
表流水 〔楮川ダム水を含む〕 地下水	表流水 〔楮川ダム水を含む〕 地下水	地下水 浄水受水	表流水 〔楮川ダム水を含む〕 地下水 浄水受水	表流水 〔楮川ダム水を含む〕 地下水 浄水受水	表流水 〔楮川ダム水を含む〕 地下水 浄水受水
ダム導水場 ポンプ場 楮川ダム 楮川浄水場 楮川第1配水池	楮川浄水場 拡張	常澄浄水場 常澄配水池	楮川第2配水池	内原浄水場 内原配水池	開江浄水場 〔粉末活性炭処理設備〕
17,785,098,000円	2,623,710,000円	1,731,000,000円	1,271,083,000円	1,175,910,950円	80,641,000円
14,283,000,000円	2,480,000,000円		1,023,000,000円	576,959,300円	31,300,000円
2,818,279,000円					
492,000,000円				582,593,000円	
191,819,000円	143,710,000円		248,083,000円	16,358,650円	49,341,000円

3 事業の推移

項目	年度	平成26	27	28	29
常 住 人 口 (人)		270,540	270,568	270,376	269,925
給 水 人 口 (人)		268,768	268,805	268,628	268,192
給 水 戸 数 (戸)		129,674	129,828	131,404	131,799
給 水 件 数 (件)		132,883	133,126	134,649	135,104
普 及 率 (%)		99.35	99.35	99.35	99.36
導送配水管布設延長 (m)		1,767,417.3	1,774,519.8	1,778,611.7	1,779,735.5
施 設 能 力 (m ³ /日)		165,310	130,750	130,750	130,750
取 水 量 (m ³)		34,555,660 (34,108,280)	34,124,150 (34,160,610)	34,066,420 (33,900,760)	33,797,310 (33,674,030)
給 水 量 (m ³)		33,508,216	33,551,253	33,335,136	33,272,150
有 効 水 量 (m ³)		30,081,382	30,181,346	30,227,244	30,203,480
有 効 率 (%)		89.77	89.96	90.68	90.78
有 収 水 量 (m ³)		29,320,379	29,366,635	29,371,170	29,284,668
有 収 率 (%)		87.50	87.53	88.11	88.02
1 日 最 大 給 水 量 (m ³)		102,163	102,019	99,368	102,660
1 日 最 小 給 水 量 (m ³)		83,944	83,707	83,689	83,542
1 日 平 均 給 水 量 (m ³)		91,803	91,670	91,329	91,157
1 人 1 日 最 大 給 水 量 (L)		379	379	369	381
1 人 1 日 平 均 給 水 量 (L)		342	341	340	340
最 大 稼 動 率 (%)		61.8	78.0	76.0	78.5
負 荷 率 (%)		89.9	89.9	91.9	88.8
施 設 利 用 率 (%)		55.5	70.1	69.9	69.7
供 給 単 価 (円)		162.57	164.02	164.01	164.23
給 水 原 価 (円)		165.11	152.58	157.24	162.99
給 水 収 益 (円)		4,766,610,941	4,816,607,135	4,817,222,594	4,809,328,665
加 入 金 (円)		267,304,320	252,516,960	268,716,960	270,432,000
企 業 債 未 償 還 残 高 (千円)		21,350,699	21,467,902	21,528,157	21,619,249
動 力 費 (円)		367,424,792	322,866,111	280,147,724	306,314,291
薬 品 費 (円)		47,928,465	44,135,030	44,257,662	44,368,959
職 員 数 (人)		110	111	112	116

- (注)1 加入金は、消費税及び地方消費税を含む。
2 取水量の項目にある下段()の数値は、楮川ダムからの取水量に基づく数値。
3 施設能力の165,310m³/日には、浄水受水量及び休止施設(常澄浄水場、内原浄水場)の施設能力を含む。
4 施設能力は平成27年度より、開江浄水場及び楮川浄水場の現況施設能力130,750m³とした。
5 令和3年度末に休止施設(常澄浄水場、内原浄水場)が廃止されたが、施設能力への影響が無いことから、令和4年
6 職員数のうち、短時間勤務職員については、1人あたり0.5人として計上。

30	令和元	2	3	4	5
269,596	269,015	268,869	269,654	268,389	267,095
267,887	267,329	267,198	268,020	266,778	265,499
133,755	134,987	135,486	137,137	138,882	139,421
137,004	138,135	138,567	140,141	141,841	142,285
99.37	99.37	99.38	99.39	99.40	99.40
1,790,207.2	1,796,888.2	1,795,682.0	1,798,745.3	1,804,258.9	1,808,127.6
130,750	130,750	130,750	130,750	130,750	130,750
33,651,350 (33,449,410)	32,980,730 (32,813,450)	32,860,960 (32,927,010)	32,917,740 (32,909,780)	32,747,450 (32,921,200)	32,961,420 (32,764,430)
32,945,380	32,321,375	32,371,111	32,451,190	32,420,064	32,271,541
30,072,036	29,705,205	30,016,921	29,799,045	29,442,671	29,195,220
91.28	91.91	92.73	91.83	90.82	90.47
29,166,651	28,832,622	29,053,466	28,790,589	28,558,702	28,312,320
88.53	89.21	89.75	88.72	88.09	87.73
98,391	97,616	96,360	98,061	96,455	93,956
83,538	80,555	79,539	81,611	82,171	81,323
90,261	88,310	88,688	88,907	88,822	88,174
366	364	360	363	361	352
337	330	332	332	333	332
75.3	74.7	73.7	75.0	73.8	71.9
91.7	90.5	92.0	90.7	92.1	93.8
69.0	67.5	67.8	68.0	67.9	67.4
164.33	164.47	176.53	179.14	180.17	181.01
162.24	165.91	158.90	163.48	173.61	175.43
4,792,942,835	4,742,196,602	5,128,666,582	5,157,537,666	5,145,447,057	5,124,807,026
220,369,680	179,708,240	171,441,600	208,386,200	174,682,000	195,086,000
21,148,480	20,945,822	20,935,830	20,800,830	21,983,568	22,076,050
300,286,884	283,130,167	250,629,139	273,519,112	450,881,824	360,858,917
46,785,377	52,611,390	51,174,520	64,457,240	77,021,780	81,877,864
116	113	114	112	112	113

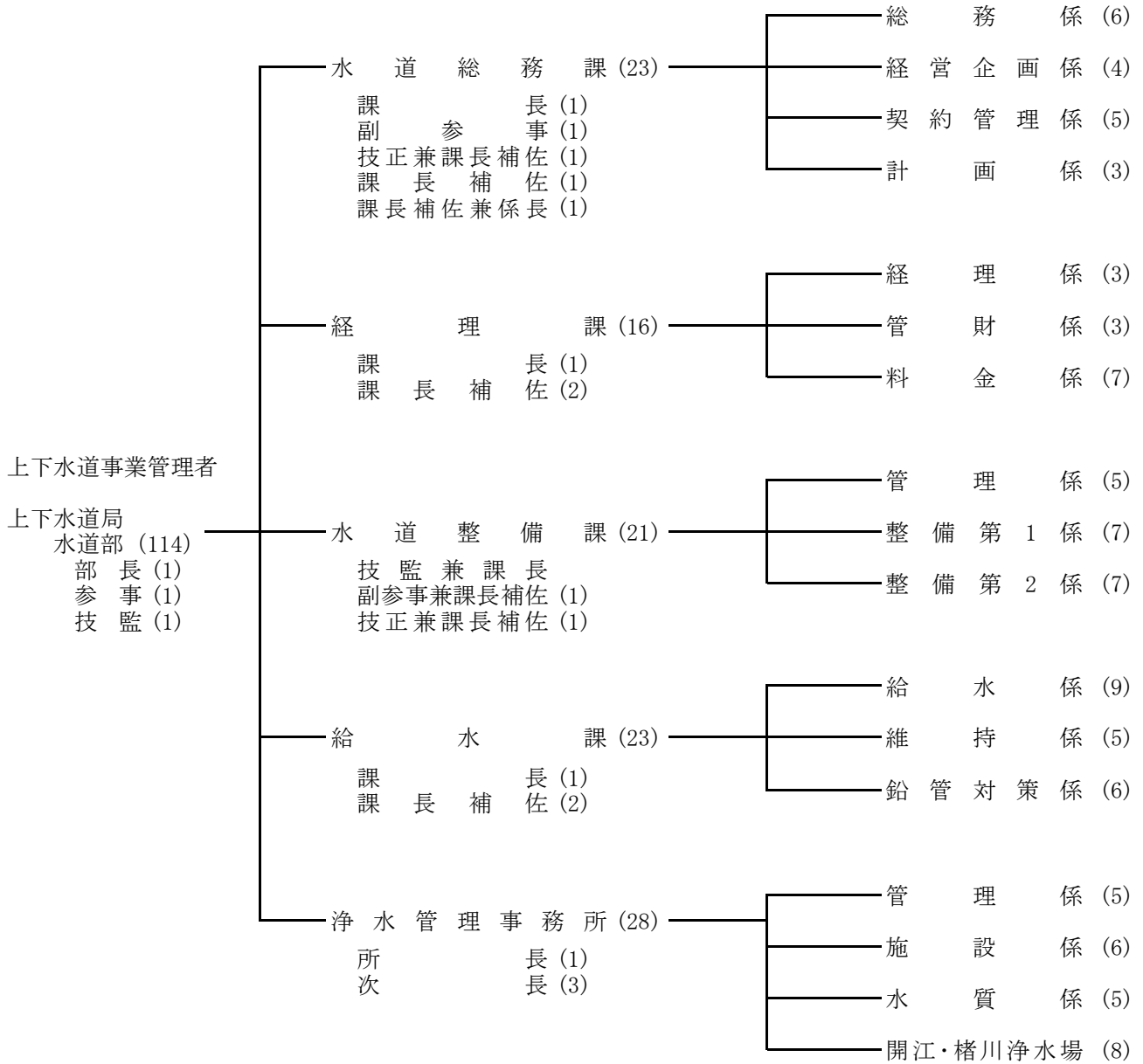
度以降の施設能力については、引き続き開江浄水場及び楮川浄水場の現況施設能力130,750m³とした。

2 機構と職制

1 機構図

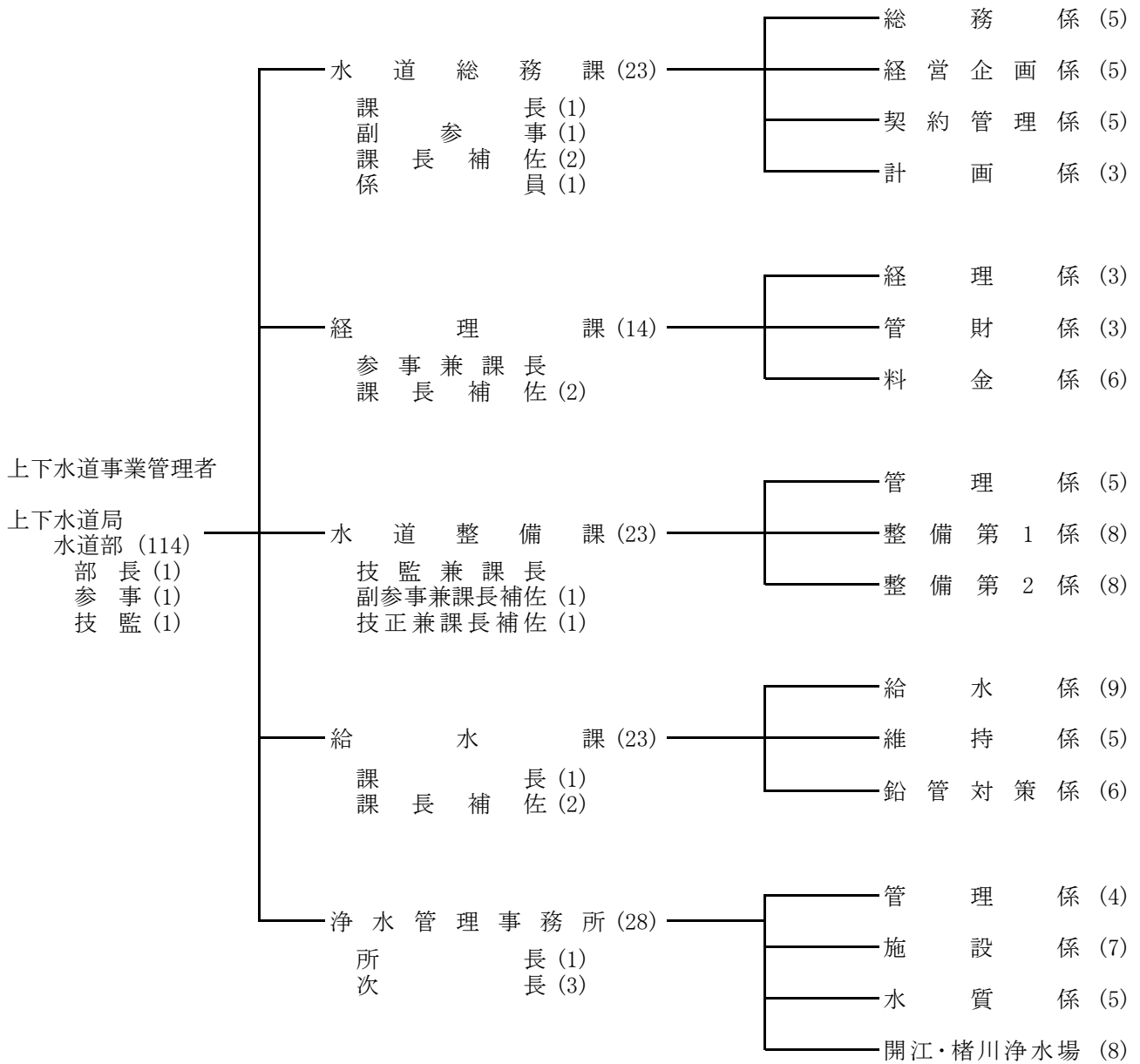
令和6年4月1日現在

[単位：人]



令和5年4月1日現在

[単位：人]



2 事務分掌

(令和6年4月1日現在)

【水道総務課】

総務係

- 1 局内の調整に関する事。
- 2 部内の調整に関する事。
- 3 局に係る公印の管守に関する事。
- 4 局に係る文書の收受、発送及び整理保存に関する事。
- 5 局に係る条例その他諸規程に関する事。
- 6 局の職員の任免、分限、懲戒その他身分に関する事。
- 7 局の職員の給与、服務及び研修に関する事。
- 8 局の職員の福利厚生及び健康管理に関する事。
- 9 局に係る労働組合に関する事。
- 10 局に係る労働安全衛生及び公務災害補償に関する事。
- 11 局に係る茨城県市町村職員共済組合及び茨城県市町村総合事務組合に関する事。
- 12 前各号に掲げるもののほか、他の主管に属しない事。

経営企画係

- 1 事務事業の調査及び企画に関する事。
- 2 統計事務に関する事。
- 3 局の行政組織に関する事。
- 4 水道事業に係る財政計画に関する事。
- 5 水道事業に係る予算及び企業債に関する事。
- 6 業務状況報告に関する事。
- 7 水戸市水道事業及び下水道事業審議会に関する事。
- 8 広報広聴に関する事。

契約管理係

- 1 局に係る工事の請負、業務の委託並びに物品の購入及び賃借に係る入札並びにこれらに係る契約に関する事。
- 2 局に係る工事等の進捗状況に関する事。
- 3 局に係る工事の検査に関する事。
- 4 局に係る工事の歩掛り及び設計単価の調整に関する事。

計画係

- 1 水道施設に係る技術部門の総合調整に関する事。
- 2 水道施設に係る計画の策定及び進行管理に関する事。
- 3 給水に係る危機管理に関する事。
- 4 水道事業の認可及び申請事務に関する事。

【 経 理 課 】

経 理 係

- 1 水道事業に係る資金計画に関すること。
- 2 水道事業に係る資産の評価及び減価償却に関すること。
- 3 水道事業に係る決算及び財務諸表に関すること。
- 4 水道事業に係る一時借入金に関すること。
- 5 総勘定元帳等の記帳に関すること。
- 6 局に係る現金の出納及び有価証券の保管に関すること。
- 7 局に係る支出の審査に関すること。
- 8 局に係る出納取扱金融機関及び収納取扱金融機関に関すること。
- 9 局に係る収支証拠書類の整理及び保管に関すること。

管 財 係

- 1 財産の取得、管理及び処分に関すること。
- 2 物品の出納及び保管の記録管理に関すること。
- 3 棚卸資産のうち不用品となったものの処分に関すること。
- 4 貯蔵品の検収、受払い及び管守並びに棚卸に関すること。
- 5 財産の損害共済保険に関すること。
- 6 庁舎及び付属施設の管理及び保守に関すること。
- 7 車両の総括管理及び損害賠償責任保険に関すること。
- 8 不動産の賃借契約の管理及び更新に関すること。

料 金 係

- 1 水道使用の開始及び中止並びに水道料金及び下水道使用料の精算に関すること。
- 2 使用水量の決定及び告知に関すること。
- 3 水道料金、手数料等の調定及び収納に関すること。
- 4 下水道使用料の収納に関すること。
- 5 督促状の発行及び過誤納金の還付に関すること。
- 6 水道料金の欠損処分に関すること。
- 7 水道使用の違反の調査及び処分に関すること。
- 8 検針記録の保管に関すること。
- 9 検針及び収納事務の委託に関すること。
- 10 給水の停止に関すること。

【 水道整備課 】

管 理 係

- 1 工事の執行事務に関すること。
- 2 配水管等の統計調査事務に関すること。
- 3 占用の申請、整理及び更新に関すること。
- 4 配水管等の受贈に関すること。
- 5 配水管台帳等の整備及び調整に関すること。

整備第1係

- 1 送配水関係施設の工事の設計，施行，監督及び精算に関すること。
- 2 他事業との管路立会い及び調整に関すること。
- 3 工所用材の受払い及び管守に関すること。
- 4 工所用の工具及び器具の整理保管に関すること。

整備第2係

- 1 送配水関係施設の工事の設計，施行，監督及び精算に関すること。
- 2 他事業との管路立会い及び調整に関すること。
- 3 工所用材の受払い及び管守に関すること。
- 4 工所用の工具及び器具の整理保管に関すること。

【給水課】

給水係

- 1 給水装置工事の設計，施行，監督及び精算に関すること。
- 2 給水装置工費表の作成に関すること。
- 3 給水装置台帳の整理保管に関すること。
- 4 指定給水装置工事事業者の指定及び指導に関すること。
- 5 指定給水装置工事事業者に係る給水装置工事の設計審査及び工事検査に関すること。
- 6 給水装置工事関係の違反の取締り及び処分に関すること。
- 7 開発行為に関すること。
- 8 量水器の取替え及び維持管理に関すること。
- 9 専用水道，小規模水道及び貯水槽水道に関すること。
- 10 直結給水の推進に関すること。

維持係

- 1 漏水の調査及び解消に関すること。
- 2 漏水の統計に関すること。
- 3 配水管及び給水装置に関する水圧，水質等の調査に関すること。
- 4 消火栓及び仕切弁の維持管理に係る工事の設計，施行，監督及び精算に関すること。
- 5 配水管等及び給水装置の漏水修繕工事の設計，施行，監督及び精算に関すること。
- 6 工所用の工具及び器具の整理保管に関すること。

鉛管対策係

- 1 鉛製給水管の調査及び解消に関すること。
- 2 鉛製給水管の統計に関すること。
- 3 鉛製給水管布設替工事の設計，施行，監督及び精算に関すること。

【 浄水管理事務所 】

管 理 係

- 1 取水量, 貯水量, 配水量等の統計の総括に関すること。
- 2 導水管, 送水管等の管路用地の維持管理に関すること。
- 3 占用の申請, 整理及び更新に関すること。

施 設 係

- 1 所管に属する施設の維持管理及び改良補修工事の計画に関すること。
- 2 所管に属する電気, 機械, 計装設備の設計, 施行, 監督及び精算に関すること。
- 3 所管に属する管路施設その他の施設の設計, 施行, 監督及び精算に関すること。

水 質 係

- 1 水質の試験及び検査に関すること。
- 2 水質の調査に関すること。
- 3 水質検査設備等の維持管理に関すること。
- 4 水質関係資料の整理保管に関すること。

開江・楮川浄水場

- 1 所管に属する取水, 導水, 浄水及び配水施設の操作運転及び点検保守に関すること。
- 2 所管に属する地下水源施設, ポンプ場及び配水場の操作運転及び点検保守に関すること。
- 3 取水量, 貯水量, 配水量及び電力等の記録統計に関すること。
- 4 楮川ダム及び貯水池の維持管理及び観測記録に関すること。
- 5 枝内浄水場, 常澄浄水場及び内原浄水場の維持管理に関すること。

3 職員配置表

(令和6年3月31日現在)

区分 課・係	事務職員							技術職員							合計		
	部長	参事	課長	副参事・補佐	係長	係員	計	部長	技監	課長・所長	補佐・次長	技正	係長・場長	係員		計	
水道部	人	人	人	人	人	人	人	人	人	人	人	人	人	人	人	人	
		1					1	1	1							2	3
水道総務課			1	2			1	4				1				1	5
	総務係						1	4									5
	経営企画係						1	4									5
	契約管理係							2					1	2	3		5
	計画係												1	2	3		3
計			1	2	2	11	16				1	2	4	7		23	
経理課			※1	2			2										2
	経理係					1	2	3									3
	管財係						2	2				1			1		3
	料金係					1	5	6									6
計				2	2	9	13					1		1		14	
水道整備課				1			1			※2	1				1		2
	管理係					1	3	4						1	1		5
	整備第1係												1	7	8		8
	整備第2係												1	7	8		8
計				1	1	3	5				1	2	15	18		23	
給水課										1	2				3		3
	給水係						4	4				1	4	5			9
	維持係						1	1				1	3	4			5
	鉛管対策係											1	5	6			6
計						5	5			1	2	3	12	18		23	
浄水管理事務所										1	2				3		3
	管理係					1	2	3					1	1			4
	施設係						1	1				1	5	6			7
	水質係						1	1				1	3	4			5
	開江・楮川浄水場						1	1				1	6	7			8
計					1	5	6			1	2	3	15	21		27	
合計		1	1	5	6	33	46	1	1	2	6	11	46	67		113	

※1 参事兼課長

※2 技監兼課長

4 職員の給与に関する調 (R5.4~R6.3)

職種 区分		事務職員	技術職員	合計
年度末職員(人)		46	67	113
給料総額(円)		170,071,370	259,797,439	429,868,809
手当総額(円)		117,310,722	203,144,570	320,455,292
手当の内訳	超過勤務手当(円)	9,393,478	27,699,698	37,093,176
	特殊勤務手当(円)	47,670	397,650	445,320
	期末勤勉手当(円)	74,634,419	116,708,846	191,343,265
	その他(円)	33,235,155	58,338,376	91,573,531
給与総額(円)		287,382,092	462,942,009	750,324,101
1人平均給料月額(円)		308,100	323,131	317,012
1人平均手当月額(円)		212,519	252,668	236,324
手当の内訳	超過勤務手当(円)	17,017	34,453	27,355
	特殊勤務手当(円)	86	495	328
	期末勤勉手当(円)	135,207	145,160	141,109
	その他(円)	60,209	72,559	67,532
1人平均月額(円)		520,619	575,799	553,336
平均年齢(歳)		42.0	42.3	42.2
平均勤続年数(年)		19.0	18.2	18.5

5 年齢別職員構成

(令和6年3月31日現在)

区分 年齢	事務職員							技術職員							合計	比率		
	参事	課長	副参事・補佐	係長	係員	再任用	計	部長	技監	課長・所長	技正・補佐・次長	係長・場長	係員	再任用			計	
20歳未満	人	人	人	人	人	人	人	人	人	人	人	人	人	人	人	人	人	%
20歳以上 ～25歳未満					1		1						1		1	2	1.8	
25歳以上 ～30歳未満					3		3						7		7	10	8.9	
30歳以上 ～35歳未満					5		5						9		9	14	12.4	
35歳以上 ～40歳未満					7		7						7		7	14	12.4	
40歳以上 ～45歳未満				3	3		6					5	7		12	18	15.9	
45歳以上 ～50歳未満		1	3	3	8		15				3	5	9		17	32	28.3	
50歳以上 ～55歳未満			2		3		5			2	2	1	3		8	13	11.5	
55歳以上 ～60歳未満	1				1		2	1	1		1				3	5	4.4	
60歳以上						1	1							3	3	4	3.5	
合計	1	1	5	6	32	1	46	1	1	2	6	11	43	3	67	113	100.0	
平均年齢 (歳)	57.0	47.0	48.2	44.2	39.3	63.0	42.0	58.0	56.0	51.0	49.3	45.1	38.1	62.0	42.3	42.2		

6 勤続年数別職員構成

(令和6年3月31日現在)

区分 年数	事務職員							技術職員							合計	比率			
	参事	課長	副参事・補佐	係長	係員	再任用	計	部長	技監	課長・所長	技正・補佐・次長	係長・場長	係員	再任用			計		
1年未満	人	人	人	人	人	人	人	0	人	人	人	人	人	人	人	人	0	0	0.0
1年以上 3年未満					3		3						2	2	4	7	6.2		
3年以上 5年未満						1	1						1	1	2	3	2.6		
5年以上 10年未満					7		7						17		17	24	21.2		
10年以上 15年未満					4		4					1	8		9	13	11.5		
15年以上 20年未満				2	5		7		1	1			4		6	13	11.5		
20年以上 25年未満			2	3	7		12				1	6	3		10	22	19.5		
25年以上 30年未満		1	2	1	5		9				3	4	4		11	20	17.7		
30年以上 35年未満	1		1				2			1	2		4		7	9	8.0		
35年以上					1		1	1							1	2	1.8		
合計	1	1	5	6	32	1	46	1	1	2	6	11	43	3	67	113	100.0		
平均勤続 年数	34.0	26.0	25.6	21.3	16.3	3.0	19.0	36.0	16.0	23.5	27.7	22.7	13.8	2.0	18.2	18.5			

3 施設

(1) 貯水池

名称	所在地	ダムの形式	堤高	堤頂長	堤体積	総貯水量	備考
楮川ダム	水戸市田野町 字楮原 1662 番地の 12	重力式 コンクリート	m 35	m 364	m ³ 99,000	m ³ 1,970,000	

(2) 浄水場

名称	所在地	用地	水源	施設能力	備考
開江浄水場	水戸市開江町 465 番地	m ² 87,953	表流水	m ³ 64,750	
楮川浄水場	水戸市田野町 字楮原 1662 番地の 14	46,123	〃	66,000	
常澄浄水場	水戸市大場町 997 番地	7,159			廃止 令和 4 年 2 月
内原浄水場	水戸市鯉淵町 4304 番地の 2	6,608			〃
枝内浄水場	水戸市渡里町 1329 番地	10,093			廃止 平成 5 年
芦山浄水場	水戸市渡里町 921 番地	28,957			〃

(3) 取水設備

名称	所在地	構造	内径	高さ	水利権取水量	備考
枝内取水塔	水戸市渡里町 1328 番地の 2	鉄筋コンクリート	m m 5.0×10.0	m 27.55	73,500 m ³ /日 (0.851 m ³ /秒)	楮川系
枝内取水場	水戸市渡里町 1328 番地の 1	〃	12.5×15.5	27.15	68,300 (0.790)	開江系
楮川ダム 取水塔	水戸市田野町 字楮原 1662 番地の 13	〃	7.0×10.0	29.10	68,800 (0.796)	

(4) 地下水源

名称	所在地	水源	取水能力	取水ポンプ	配水ポンプ	浄水池有効容量	備考
米沢ポンプ場	水戸市米沢町 字池の上組 404 の 2	湧水 3 か所(笠原水源) 浅井戸 3.7m×1井 " 25.3m×1井	m ³ /日 810	渦巻ポンプ 1 台 水中ポンプ 2 台	台 1	m ³ 30	廃止 令和 4 年 2 月
飯富ポンプ場	水戸市成沢町 中郷前 834 の 19	浅井戸 13.7m×1井	440	水中ポンプ 1 台	2	250	"
国田ポンプ場	水戸市田谷町 字上の 2535 の 1	浅井戸 5.4m×1井					廃止 昭和 57 年
常澄 5 号 取水井	水戸市 塩崎町 1015 の 3	深井戸 1 井 (深 60m)	1,000	水中ポンプ 1 台			廃止 令和 4 年 2 月
内原 2 号 取水井	水戸市 鯉淵町 4304 の 2	深井戸 1 井 (深 65m)	100	"			"
内原 6 号 取水井	水戸市 鯉淵町 4244 の 34	深井戸 1 井 (深 82m)	600	"			"

(5) 沈砂池

名称	構造	幅	長さ	有効水深	有効容量	池数	備考
枝内取水場	鉄筋コンクリート	m 4.0	m 20.0	m 3.13	m ³ 250	池 2	開江系
ダム導水 ポンプ場	"	5.0	16.0	3.00	240	3	楮川系

(6) 着水井

名称	構造	幅	長さ	有効水深	有効容量	池数	備考
開江浄水場	鉄筋コンクリート	m 5.0	m 11.0	m 3.0	m ³ 165	池 1	
楮川浄水場	"	3.0	6.0	4.0	72	2	

(7) 沈でん池 (混和池を含む)

名 称	構 造	幅	長さ	有効水深	処理能力	池数	備 考
開江浄水場	鉄筋コンクリート	m 10.0	m 32.6	m 3.13	m ³ /日 14,400	池 6	
楮川浄水場	〃	15.0	60.5	4.0 ~6.0	20,650	4	

(8) ろ過池

名 称	構 造	幅	長さ	ろ過速度	ろ過能力	有効面積	池数	備 考
開江浄水場 (急速)	鉄筋コンクリート	m 7.8	m 7.8	m/日 120.0	m ³ /日 7,200	m ² 60.0	池 12	
楮川浄水場 (急速)	〃	4.65	10.3	123.8	5,900	47.9	16	

(9) 吸水井等

名 称	構 造	幅	長さ	有効水深	有効容量	池数	備 考
開江浄水場 (吸水井)	鉄筋コンクリート	m 7.6 ~8.0	m 23.9~ 16.0	m 4.0	m ³ 1,243	池 1	
楮川浄水場 (塩素混和池)	〃	8.0	9.6	4.5	346	2	
〃 (浄水池)	〃	12.0	24.0	4.0	1,152	2	
〃 (吸水井)	〃	6.0	24.3	4.0	583	1	
常澄配水場 (ポンプ井)	ステンレス鋼製	8.0	5.0	4.0	300	2	

(10) 排泥池

名 称	構 造	幅	内法	外法	堤長	有効水深	有効容量	池数	備 考
開江浄水場	土堰堤	m 4.5	1:2.5	1:2.0	m 80.2	m 10.0	m ³ 35,000	池 1	
楮川浄水場	重力式 コンクリート	3.0	1:0.8	1:0.3	97.5	4.5	8,560 11,090	1 1	

(11) 塔・配水池等

名称	構造	内径	有効水深	有効容量	池数	備考
開江配水池	プレストレスト コンクリート	m 26.0	m 10.0	m ³ 5,300 (1池当り)	池 4	
楮川第1配水池	〃	35.0	15.0	14,400	1	
楮川第2配水池	〃	32.0	15.0	12,000	1	
常澄配水池	〃	28.0	4.1	2,500	1	
内原配水池 (水戸市有賀町1903-7)	〃	24.3	6.5	3,000	1	
千波配水池 (水戸市千波町中道字南1508-3)	〃	28.0	16.5	10,000	1	
国田配水池 (水戸市田谷町字上向梵天1964-2)	〃	13.0	12.0	1,500	1	
最高区配水池 (水戸市谷津町登山1252)	鉄筋コンクリート	7.0	4.0	154	1	
水戸西流通センター配水池 (水戸市谷津町1-42)	〃	5.5×12.1	3.0	200 (1池当り)	2	
低区配水塔 (水戸市北見町126-14)	鉄筋コンクリート 鉄鋼	8.0	6.5	358	1	登録有形文化財指定 平成8年12月20日 廃止 平成12年



低区配水塔

低区配水塔は、浄水場から下市方面に給水する中継点として昭和7年に完成し、平成11年度をもってその役割を終えました。

昭和60年には近代水道百選に、平成8年には国の登録文化財に選ばれました。

(12) 取水ポンプ・建屋

名称	取水ポンプ						上家			備考
	種類	口径	出力	揚水量	揚程	台数	構造	面積	棟数	
枝内取水塔	水中ポンプ	mm	kW	m ³ /分	m	台	鉄筋 コンクリート	m ² 44.63	棟 1	楮川系
		350	80	15.78	20	2				
枝内取水場	"	300	45	10.00	15	6	"	197.97	1	開江系
		350	150	15.78	34	2	"	88.0	1	
楮川ダム 取水塔	"	350	132	14.34	34	3	"			
		350	132	14.34	34	3	"			
米沢 ポンプ場	渦巻ポンプ	80	2.2	0.80	11.4	1	コンクリート ブロック	8.12	1	廃止 令和4年2月
	水中ポンプ	50	0.75	0.25	8.5	1				
	水中ポンプ	40	1.1	0.18	17.8	1				
飯富 ポンプ場	水中ポンプ	65	3.7	0.50	24	1	"	52.8	1	"
常澄5号 取水井	"	100	18.5	0.70	90	1	"	27.02	1	"
内原2号 取水井	"	65	3.7	0.20	45	1	上家なし		1	"
内原6号 取水井	"	100	11	0.80	50	1	"	12.42	1	"

(13) 導水ポンプ・建屋

名 称	導 水 ポ ン プ						上 家			備 考
	種類	口径	出力	揚水量	揚程	台数	構造	面積	棟数	
枝内取水場	渦巻ポンプ	mm 300×200	kW 200	m ³ /分 10.00	m 83	台 6	鉄筋 コンクリート	m ² 197.97	棟 1	開江系
ダム導水 ポンプ場	〃	350×250 400×300	280 340	15.78 19.50	74 74	2 2	〃	351.00	1	楮川系

(14) 揚水ポンプ・建屋

名 称	揚 水 ポ ン プ						上 家			備 考
	種類	口径	出力	揚水量	揚程	台数	構造	面積	棟数	
開江浄水場	渦巻ポンプ	mm 300×250	kW 45.0	m ³ /分 10.00	m 18	台 6	鉄筋コンクリート (浄水場本館内)	m ² 170.85	棟 1	
開江浄水場 (排泥池)	水中ポンプ	200	30.0	4.50	21	2	鉄筋コンクリート (取水塔内)	4.91	1	
楮川浄水場 (排泥池)	〃	100	15.0	1.20	32	3	鉄筋コンクリート (ラゲージ吸水井内)		1	
楮川浄水場 (高架タワ)	〃	100	18.5	0.95	60	2	鋼板		1	

(15) 洗浄ポンプ

名 称	種 類	口 径	出力	揚水量	揚程	台数	備 考
開 江 浄 水 場	渦巻ポンプ (表洗)	mm 200×150	kW 30	m ³ /分 3.60	m 32	台 1	
〃	〃 (逆洗)	600×450	90	36.00	11	1	

(16) 送水ポンプ・建屋

名称	送水ポンプ						上家			備考
	種類	口径	出力	揚水量	揚程	台数	構造	面積	棟数	
開江浄水場	三段水中タービンポンプ	mm	kW	m ³ /分	m	台	鉄筋 コンクリート (浄水場本館内)	m ² 170.85	棟 1	
40		3.7	0.06	71	1	~0.20				
〃	渦巻ポンプ	80	15	0.82	62	2				
楮川浄水場	立軸斜流ポンプ	350	132	15.78	32	2	鉄筋 コンクリート	257	1	
		350	120	14.34	32	3				

(17) 配水ポンプ・建屋

名称	配水ポンプ						上家			備考
	種類	口径	出力	揚水量	揚程	台数	構造	面積	棟数	
米沢ポンプ場	渦巻ポンプ	mm	kW	m ³ /分	m	台	コンクリート ブロック	m ² 8.12	棟 1	廃止 令和4年2月
水戸西流通センター配水場	〃	80×65	5.5	1.00	16	1	鉄筋 コンクリート	40.0	1	
		65×50	3.7	0.56	16	2				
常澄配水場	水中ポンプ	150	45.0	3.00	50	4	—	—	—	
飯富ポンプ場	渦巻ポンプ	65	3.7	0.28	39	2	コンクリート ブロック2階建	52.8	1	廃止 令和4年2月

(18) 増圧ポンプ・建屋

名称	所在地	ポンプ						上家			備考
		種類	口径	出力	揚水量	揚程	台数	構造	面積	棟数	
谷津増圧ポンプ場	水戸市谷津町 1104番地の4	渦巻ポンプ	mm	kW	m ³ /分	m	台	コンクリート ブロック	m ² 24.91	棟 1	
内原配水場 (高区増圧ポンプ場)	水戸市有賀町 1903番地の7	〃	100	34.0	2.10	50	2	〃	59.29	1	
中原増圧ポンプ場	水戸市中原町 869番地の1	〃	150× 125	22.0	3.00	27	2	〃	144.93	1	
筑地増圧ポンプ場	水戸市筑地町 1406番地の2	〃	80× 65	15.0	0.80	48	2	〃	81.02	1	
谷津第2増圧ポンプ場	水戸市谷津町 408番地の7	〃	50× 65	3.7	0.53	29.6	2	〃	7.84	1	

(19) 受電設備

名 称	受電電圧	設備容量	契約電力	変圧器容量	変圧器台数	備 考
	kV	kVA	kW	kVA	台	
枝内取水場	6.6	2,395	1,350	750 500 300 75 20	2 1 1 1 1	
開江浄水場	6.6	830	235	300 200 30	2 1 1	
ダム導水 ポンプ場	6.6	1,410	860	30 10	1 1	
楮川浄水場	6.6	3,775	979	1,000 750 200 75	2 2 1 1	
常澄配水場	6.6	300	74	300	1	

(20) 発電設備・建屋

名 称	周波数	電圧	出力	台数	上 家			備 考
					構 造	面積	棟数	
開江浄水場	Hz 50	V 6,600	kVA 400	台 1	鉄筋コンクリート (浄水場本館内)	m ² 55.8	棟 1	
楮川浄水場	50	3,300	625	1	〃 (浄水場本館内)	70.0	1	
常澄配水場	50	200	150	1	〃 (配水場本館内)	36.0	1	
中原増圧 ポンプ場	50	200	75	1	〃 (中原増圧ポンプ場内)	128.9	1	
内原配水場	50	210	130	1				

(21) 水管橋

名 称	構 造	口径	橋長	備 考
田野川水管橋 (下流)	鉄骨	mm 1,000	m 71.0	(原水導水管) 開江系
〃 (上流)	〃	1,000	74.2	〃
藤井川水管橋	〃	300	39.0	(配水管) 楮川系
枝内取水塔	〃	800	32.0	(原水取水管) 楮川系
楮川ダム取水塔	鉄筋コンクリート	900	17.1	

(22) 天日乾燥床

名 称	構 造	幅	長さ	有効容量	床数	備 考
開江浄水場	鉄筋コンクリート	m 20.0	m 25.0	m ³ 500	床 2	
〃	〃	22.0	23.0	500	2	
〃	〃	11.5	44.0	500	2	
楮川浄水場	〃	15.0	35.0	500	4	

(23) 耐震型循環式飲料水貯水槽

場 所	形 状	材 質	容量	設置年度	備 考
白梅資材置場	圧力-地下-パイプ式	ダクタイル鋳鉄製	m ³ 100	平成 9	
東町運動公園	〃	〃	100	10	
十軒町児童公園	〃	〃	100	11	
三の丸緑地	〃	〃	100	12	
梅が丘小学校	〃	鋼製	100	29	
石川小学校	〃	〃	100	30	
渡里小学校	〃	ダクタイル鋳鉄製	100	令和 元	
緑岡中学校	〃	鋼製	100	3	
笠原中学校	〃	鋼製	100	4	

4 導・送・配水管・配水補助管

1 導水管布設延長

(単位：m)

年度 \ 口径	300mm未満	300mm	350mm	450mm	550mm	600mm	700mm	800mm	900mm	1,000mm	合計
平成26	11,953.2	43.0	52.5	1,034.0	207.0	793.2	13.5	102.0	10,662.2	119.8	24,980.4
27	11,953.2	43.0	52.5	1,034.0	207.0	793.2	13.5	102.0	10,662.2	119.8	24,980.4
28	11,953.2	43.0	52.5	1,034.0	207.0	793.2	13.5	102.0	10,662.2	119.8	24,980.4
29	6,580.2	43.0	52.5	1,034.0	207.0	793.2	13.5	102.0	10,662.2	119.8	19,607.4
30	6,580.2	43.0	52.5	1,034.0	207.0	793.2	13.5	102.0	10,662.2	119.8	19,607.4
令和元	6,580.2	43.0	52.5	1,034.0	207.0	793.2	13.5	102.0	10,662.2	119.8	19,607.4
2	2,136.7	43.0	52.5	1,034.0	207.0	793.2	13.5	102.0	10,662.2	119.8	15,163.9
3	0.0	43.0	0.0	1,034.0	207.0	793.2	13.5	102.0	10,662.2	119.8	12,974.7
4	0.0	43.0	0.0	1,034.0	207.0	793.2	13.5	102.0	10,857.2	119.8	13,169.7
5	0.0	43.0	0.0	1,034.0	207.0	793.2	13.5	102.0	10,857.2	119.8	13,169.7

2 送水管布設延長

(単位：m)

年度 \ 口径	75mm	350mm	450mm	600mm	700mm	800mm	900mm	合計
平成26	1,712.0	4,473.9	1,659.1	2,198.0	10.0	8.0	381.6	10,442.6
27	1,712.0	3,900.9	1,659.1	1,308.0	10.0	8.0	381.6	8,979.6
28	1,712.0	3,058.9	1,659.1	1,070.0	10.0	8.0	381.6	7,899.6
29	0.0	2,618.9	1,659.1	275.0	10.0	8.0	381.6	4,952.6
30	0.0	2,618.9	1,659.1	275.0	10.0	8.0	381.6	4,952.6
令和元	0.0	2,618.9	1,659.1	275.0	10.0	8.0	381.6	4,952.6
2	0.0	2,618.9	1,437.1	275.0	10.0	8.0	381.6	4,730.6
3	0.0	2,618.9	1,437.1	275.0	10.0	8.0	381.6	4,730.6
4	0.0	2,618.9	1,437.1	275.0	10.0	8.0	381.6	4,730.6
5	0.0	2,618.9	1,437.1	275.0	10.0	8.0	381.6	4,730.6

3 配水管布設延長

年度 \ 口径	75mm以下	100mm	125mm	150mm	200mm	250mm	300mm	350mm	400mm
創 設	10,681.0	43,480.0		11,720.0	7,189.0	3,497.0	4,287.0	1,167.0	
平成26	127,850.7	677,321.2	11,558.4	302,310.1	99,435.3	23,795.1	41,278.9	15,241.5	6,042.0
27	127,620.3	681,122.8	11,536.4	303,397.5	99,502.8	23,786.1	41,998.7	15,418.5	6,042.0
28	127,855.9	684,133.0	11,536.4	303,655.1	99,618.9	23,552.4	42,626.3	15,403.5	6,042.0
29	128,310.8	689,352.7	11,346.4	305,553.2	100,533.3	23,287.4	42,973.7	15,403.5	6,042.0
30	129,438.1	693,364.5	11,346.4	307,564.4	100,750.3	23,287.4	43,179.7	15,363.5	6,042.0
令和元	130,612.3	697,128.0	11,161.4	308,240.4	100,390.3	23,287.4	43,049.7	15,363.5	6,255.0
2	130,668.3	698,577.2	11,075.4	309,053.6	100,387.5	23,331.2	43,130.2	15,128.5	6,718.9
3	132,046.0	700,173.1	11,050.4	310,380.5	100,384.5	23,376.2	43,391.2	14,983.5	6,688.9
4	133,701.2	701,814.4	10,606.4	312,164.3	100,429.5	23,355.2	43,365.2	14,920.5	6,914.9
5	135,783.8	702,926.5	10,504.4	313,956.0	100,578.5	23,419.2	42,681.8	14,920.5	6,723.1

4 配水補助管布設延長

(単位：m)

年度 \ 口径	13mm	16mm	20mm	25mm	30mm	40mm	50mm	65mm	合 計
平成26	327.7	1,262.4	4,775.7	19,913.0	17,105.7	21,161.9	301,461.4	2,005.3	368,013.1
27	327.7	1,262.4	4,775.7	19,913.0	17,050.7	21,056.9	304,572.0	2,005.3	370,963.7
28	327.7	1,262.4	4,775.7	19,883.0	16,836.7	21,056.9	306,425.5	2,005.3	372,573.2
29	327.7	1,262.4	4,775.7	19,877.0	16,836.7	20,871.9	308,679.8	2,005.3	374,636.5
30	327.7	1,262.4	4,775.7	19,805.0	16,775.7	20,660.9	312,237.2	2,005.3	377,849.9
令和元	327.7	1,262.4	4,749.7	19,805.0	16,645.7	20,348.9	314,465.5	2,005.3	379,610.2
2	327.7	1,262.4	4,730.7	19,676.0	16,632.7	20,023.9	315,894.0	2,005.3	380,552.7
3	327.7	1,262.4	4,730.7	19,572.0	16,630.7	19,961.9	316,882.0	2,005.3	381,372.7
4	327.7	1,262.4	4,730.7	19,564.0	16,620.7	19,961.9	317,817.3	2,005.3	382,290.0
5	327.7	1,262.4	4,678.7	19,564.0	16,550.7	19,961.9	317,992.6	2,005.3	382,343.3

(単位：m)

450mm	500mm	600mm	700mm	800mm	900mm	1000mm	1100mm	合 計
2,975.0								84,996.0
19,785.0	4,959.0	8,408.0	10,801.0	10,122.0	2,037.0	2,600.0	436.0	1,363,981.2
19,808.0	4,959.0	8,408.0	10,801.0	10,122.0	2,037.0	2,600.0	436.0	1,369,596.1
18,662.9	4,959.0	9,117.1	10,801.0	10,122.0	2,037.0	2,600.0	436.0	1,373,158.5
17,765.9	4,959.0	9,015.1	10,801.0	10,122.0	2,037.0	2,600.0	436.0	1,380,539.0
17,691.9	4,959.0	8,814.1	10,801.0	10,122.0	2,037.0	2,600.0	436.0	1,387,797.3
17,402.9	4,959.0	8,814.1	10,801.0	10,180.0	2,037.0	2,600.0	436.0	1,392,718.0
17,336.9	4,959.0	8,814.1	10,801.0	10,180.0	2,037.0	2,600.0	436.0	1,395,234.8
17,365.9	4,959.0	8,814.1	10,801.0	10,180.0	2,037.0	2,600.0	436.0	1,399,667.3
17,116.9	4,959.0	8,814.1	10,654.0	10,180.0	2,037.0	2,600.0	436.0	1,404,068.6
16,789.1	4,959.0	8,814.1	10,575.0	10,180.0	2,037.0	2,600.0	436.0	1,407,884.0

5 配水管管種別布設延長

(単位：m)

管種 口径	ダクティル 鋳鉄管	石綿管	鋼管	ビニル管	高密度ポリ エチレン管	計	構成比率 (%)
75mm以下	40,909.7	205.0	708.8	87,936.9	6,023.4	135,783.8	9.64
100	654,459.4		844.5	35,847.7	11,774.9	702,926.5	49.93
125	8,756.9		341.5	1,406.0		10,504.4	0.75
150	289,957.5	50.0	1,914.1	14,039.1	7,995.3	313,956.0	22.30
200	97,502.8		1,827.2	1,248.5		100,578.5	7.14
250	23,257.1		162.1			23,419.2	1.66
300	41,465.3		1,139.5		77.0	42,681.8	3.03
350	14,773.0		88.5		59.0	14,920.5	1.06
400	6,723.1					6,723.1	0.48
450	16,675.1		114.0			16,789.1	1.19
500	4,959.0					4,959.0	0.35
600	8,671.1		143.0			8,814.1	0.63
700	10,575.0					10,575.0	0.75
800	10,180.0					10,180.0	0.72
900	1,938.0		99.0			2,037.0	0.15
1,000	2,600.0					2,600.0	0.19
1,100	248.0		188.0			436.0	0.03
計	1,233,651.0	255.0	7,570.2	140,478.2	25,929.6	1,407,884.0	100.00
構成比率 (%)	87.62	0.02	0.54	9.98	1.84	100.00	

6 導・送・配水管布設延長

(単位：m)

管種 口径	導水管	送水管	配水管	補助管	計
75mm以下			135,783.8	382,343.3	518,127.1
100			702,926.5		702,926.5
125			10,504.4		10,504.4
150			313,956.0		313,956.0
200			100,578.5		100,578.5
250			23,419.2		23,419.2
300	43.0		42,681.8		42,724.8
350		2,618.9	14,920.5		17,539.4
400			6,723.1		6,723.1
450	1,034.0	1,437.1	16,789.1		19,260.2
500			4,959.0		4,959.0
550	207.0				207.0
600	793.2	275.0	8,814.1		9,882.3
700	13.5	10.0	10,575.0		10,598.5
800	102.0	8.0	10,180.0		10,290.0
900	10,857.2	381.6	2,037.0		13,275.8
1,000	119.8		2,600.0		2,719.8
1,100			436.0		436.0
計	13,169.7	4,730.6	1,407,884.0	382,343.3	1,808,127.6

7 消火栓設置個数

口径 年度	75mm	100mm	125mm	150mm		200mm		250mm		300mm		350mm		400mm	
	単口	単口	単口	単口	双口	単口	双口	単口	双口	単口	双口	単口	双口	単口	双口
平成 26	127	2,041	11	974	56	275	59	33	44	49	48	11	19	3	17
27	125	2,056	11	978	56	277	59	33	44	49	48	11	19	3	17
28	125	2,062	11	984	57	278	59	30	44	50	48	11	19	3	17
29	125	2,075	11	996	57	278	59	30	42	50	46	11	19	3	17
30	125	2,088	11	1,004	57	276	59	30	42	50	46	11	19	3	17
令和 元	124	2,100	11	1,009	57	278	59	30	42	51	43	11	18	3	16
2	123	2,110	11	1,012	57	278	59	30	42	51	42	11	18	6	16
3	124	2,117	10	1,021	57	278	59	30	42	51	40	11	17	6	15
4	125	2,123	10	1,027	57	279	59	30	42	51	39	11	17	8	13
5	124	2,131	10	1,037	57	281	59	30	42	51	37	11	17	8	13

8 仕切弁設置個数

口径 年度	75mm以下	100mm	125mm	150mm	200mm	250mm	300mm	350mm	400mm
平成 26	616	8,179	5	3,342	1,039	185	282	70	27
27	665	8,260	5	3,355	1,043	190	284	63	27
28	716	8,308	5	3,374	1,054	188	292	63	27
29	770	8,415	4	3,414	1,061	185	298	63	27
30	837	8,467	4	3,441	1,062	185	301	62	27
令和 元	892	8,514	4	3,448	1,058	185	301	62	27
2	918	8,547	4	3,468	1,059	187	305	62	32
3	958	8,602	4	3,505	1,061	189	309	61	32
4	1,013	8,626	4	3,541	1,065	188	312	60	35
5	1,046	8,633	4	3,558	1,077	195	305	60	35

(単位：個)

450mm		500mm		600mm		700mm		800mm		900mm		1,000mm		計	
単口	双口	単口	双口	単口	双口	単口	双口	単口	双口	単口	双口	単口	双口	単口	双口
11	24	2	7	2	19	6	15	5	6	2	3			3,552	317
10	25	2	7	2	19	6	15	5	6	2	3			3,570	318
10	25	2	7	2	19	6	15	5	6	2	3			3,581	319
10	25	2	7	2	17	6	15	5	6	2	3			3,606	313
10	25	2	7	2	17	6	15	5	6	2	3			3,625	313
10	25	2	7	2	17	6	15	5	6	2	3			3,644	308
10	25	2	7	2	17	6	15	5	6	2	3			3,659	307
9	25	2	7	2	17	6	15	5	6	2	3			3,674	303
9	25	2	7	2	17	6	15	5	6	2	3			3,690	300
9	25	2	7	2	17	6	15	5	6	2	3			3,709	298

(単位：個)

450mm	500mm	600mm	700mm	800mm	900mm	1,000mm	1,100mm	計
38	10	25	16	6	9	3		13,852
41	10	25	16	6	9	3		14,002
38	10	31	16	6	9	3		14,140
32	10	32	16	6	9	3		14,345
29	10	30	16	6	9	3		14,489
27	10	30	16	6	9	3		14,592
28	10	30	16	6	9	3		14,684
33	10	30	16	6	9	3		14,828
32	10	30	15	6	9	3		14,949
33	10	30	15	6	9	3		15,019

5 取水量・配水量の状況

1 取水量

施設 年度	枝内取水場 (開江)	枝内取水塔 (楮川)	常澄配水池 浄水受水
平成26	18,177,980	16,197,700	71,210
27	18,221,390	15,687,430	106,160
28	16,545,030	17,303,680	108,670
29	17,774,900	15,804,170	109,080
30	17,435,680	15,997,740	108,930
令和元	16,673,110	16,090,190	108,720
2	17,275,620	15,367,840	108,290
3	17,449,280	15,249,980	109,210
4	17,443,990	15,084,980	109,200
5	17,626,330	15,115,880 (14,918,890)	109,620
4月	1,481,480	1,073,330 (1,140,120)	8,990
5	1,523,650	1,429,270 (1,192,420)	9,300
6	1,478,000	1,133,130 (1,188,170)	9,000
7	1,574,580	1,305,870 (1,268,350)	9,300
8	1,578,520	1,238,570 (1,239,480)	9,300
9	1,440,730	1,253,900 (1,248,760)	9,000
10	1,348,740	1,408,800 (1,402,410)	9,300
11	1,285,570	1,257,980 (1,358,170)	9,000
12	1,382,380	1,241,450 (1,387,970)	9,210
1	1,538,670	1,411,690 (1,227,390)	9,220
2	1,456,000	1,093,020 (1,095,010)	8,700
3	1,538,010	1,268,870 (1,170,640)	9,300

※ 枝内取水塔（楮川）のうち、下段（ ）内の数値はダムからの取水を表す。

※ 合計のうち、下段（ ）内の数値はダムからの取水で算出。

(単位：m³)

内原配水池 浄水受水	合 計	備 考
108,770	34,555,660	
109,170	34,124,150	
109,040	34,066,420	
109,160	33,797,310	
109,000	33,651,350	
108,710	32,980,730	
109,210	32,860,960	
109,270	32,917,740	
109,280	32,747,450	
109,590	32,961,420 (32,764,430)	
8,990	2,572,790 (2,639,580)	
9,300	2,971,520 (2,734,670)	
9,000	2,629,130 (2,684,170)	
9,300	2,899,050 (2,861,530)	
9,300	2,835,690 (2,836,600)	
9,000	2,712,630 (2,707,490)	
9,300	2,776,140 (2,769,750)	
9,000	2,561,550 (2,661,740)	
9,240	2,642,280 (2,788,800)	
9,170	2,968,750 (2,784,450)	
8,690	2,566,410 (2,568,400)	
9,300	2,825,480 (2,727,250)	

2 配水量

施設 年度	開江浄水場	楮川浄水場	常澄配水池 浄水受水	常澄補給水
平成26	17,649,696	15,678,540	71,210	(669,859)
27	17,687,221	15,648,702	106,160	(650,125)
28	16,061,376	17,056,050	108,670	(620,275)
29	17,451,660	15,602,250	109,080	(648,028)
30	17,010,320	15,717,130	108,930	(670,742)
令和元	16,487,415	15,616,530	108,720	(868,189)
2	16,853,911	15,299,700	108,290	(1,020,917)
3	17,023,620	15,209,090	109,210	(1,020,657)
4	17,018,674	15,182,910	109,200	(1,040,146)
5	17,196,641	14,855,690	109,620	(1,025,664)
4月	1,445,267	1,134,450	8,990	(84,125)
5	1,486,436	1,186,570	9,300	(86,331)
6	1,441,949	1,182,330	9,000	(83,113)
7	1,536,241	1,262,070	9,300	(90,282)
8	1,540,155	1,233,310	9,300	(89,336)
9	1,405,586	1,242,640	9,000	(82,504)
10	1,315,716	1,395,370	9,300	(85,348)
11	1,254,310	1,351,350	9,000	(82,889)
12	1,348,582	1,381,110	9,210	(88,116)
1	1,501,259	1,221,150	9,220	(88,032)
2	1,420,590	1,100,490	8,700	(80,610)
3	1,500,550	1,164,850	9,300	(84,978)

※補給水は、開江浄水場の配水量のうち、常澄及び内原への送水量のことをいう。
 ※常澄補給水及び内原補給水について、()内の数値は開江浄水場に含む。

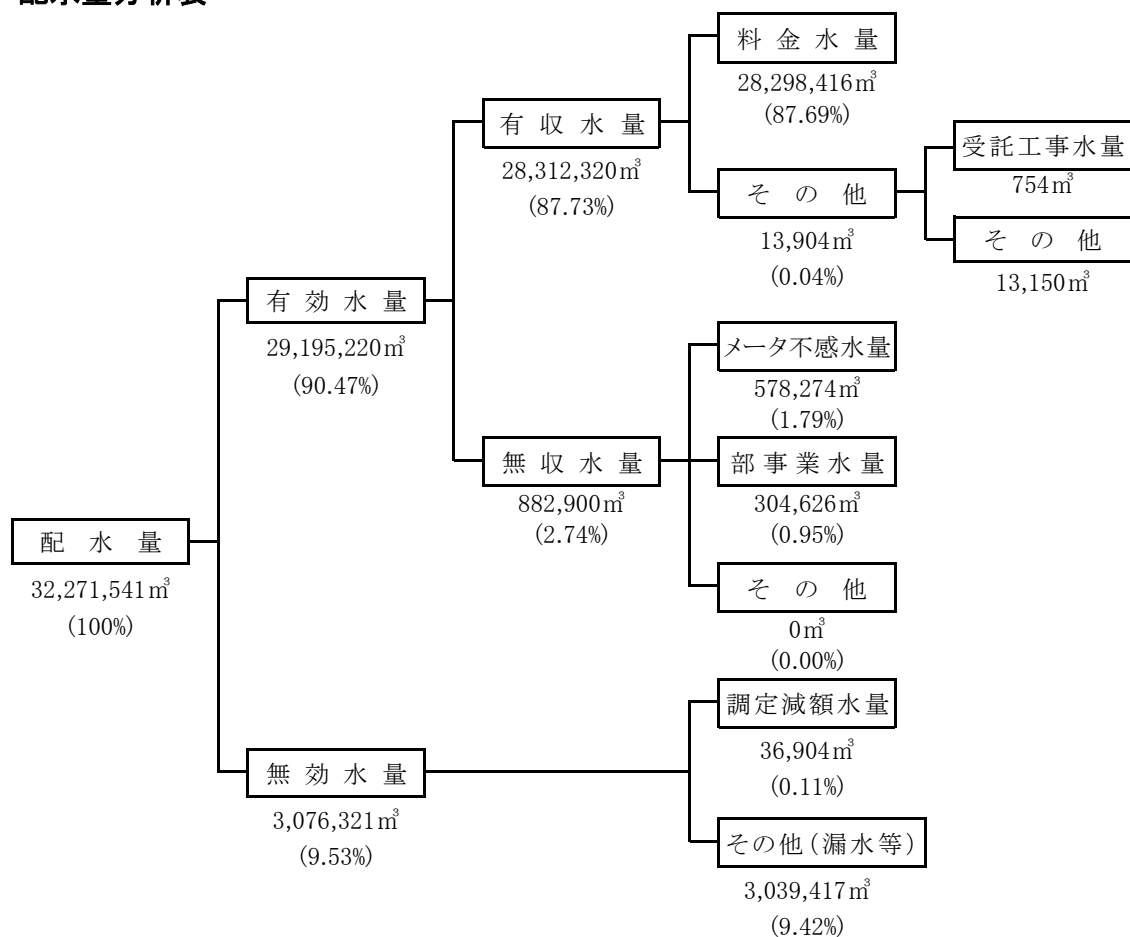
(単位：m³)

内原配水池 浄水受水	内原補給水	合 計	備 考
108,770	(1,452,356)	33,508,216	
109,170	(1,507,857)	33,551,253	
109,040	(1,516,525)	33,335,136	
109,160	(1,555,000)	33,272,150	
109,000	(1,616,145)	32,945,380	
108,710	(1,550,556)	32,321,375	
109,210	(1,565,908)	32,371,111	
109,270	(1,611,942)	32,451,190	
109,280	(1,589,190)	32,420,064	
109,590	(1,581,843)	32,271,541	
8,990	(126,060)	2,597,697	
9,300	(130,817)	2,691,606	
9,000	(128,646)	2,642,279	
9,300	(137,470)	2,816,911	
9,300	(135,908)	2,792,065	
9,000	(127,072)	2,666,226	
9,300	(133,499)	2,729,686	
9,000	(129,636)	2,623,660	
9,240	(138,146)	2,748,142	
9,170	(137,163)	2,740,799	
8,690	(126,194)	2,538,470	
9,300	(131,232)	2,684,000	

3 有収水量

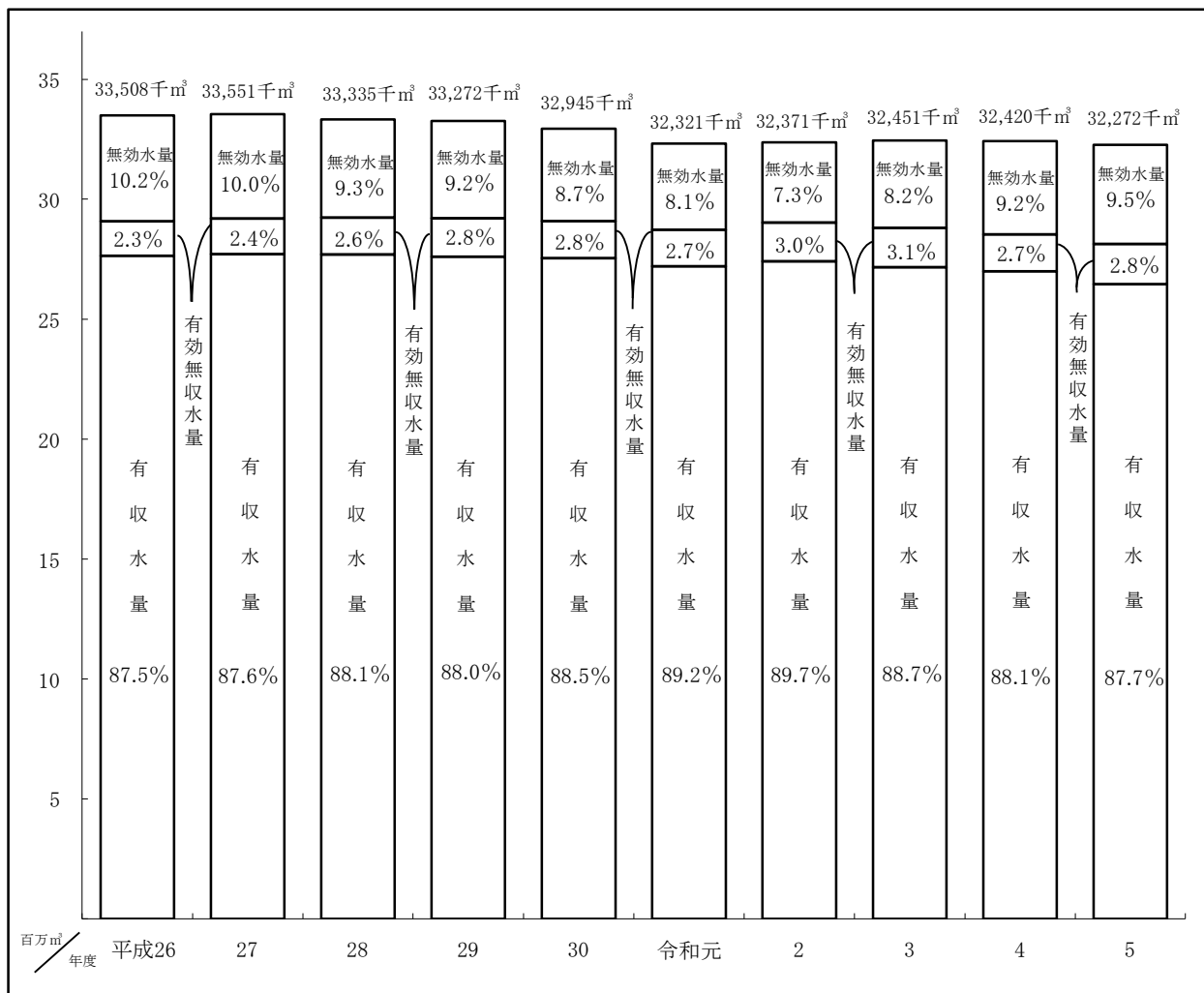
年度 \ 月	4	5	6	7	8	9
平成26	2,384,105	2,301,503	2,430,488	2,498,470	2,553,613	2,519,678
27	2,336,851	2,354,044	2,476,485	2,486,859	2,570,161	2,482,103
28	2,428,051	2,351,810	2,495,768	2,504,244	2,492,572	2,473,398
29	2,390,750	2,308,324	2,493,751	2,486,422	2,526,818	2,459,931
30	2,382,654	2,322,833	2,478,414	2,458,337	2,554,415	2,463,588
令和元	2,392,413	2,299,687	2,510,644	2,403,285	2,451,114	2,383,100
2	2,369,601	2,207,200	2,448,300	2,421,854	2,507,463	2,402,639
3	2,391,533	2,288,784	2,468,442	2,386,257	2,495,401	2,340,431
4	2,361,475	2,255,670	2,443,059	2,361,846	2,477,676	2,358,296
5	2,340,038	2,241,006	2,410,303	2,306,941	2,473,618	2,335,367

配水量分析表



(単位: m³)

10	11	12	1	2	3	計
2,474,754	2,442,177	2,481,312	2,333,169	2,474,294	2,426,816	29,320,379
2,486,598	2,433,299	2,456,085	2,342,788	2,495,654	2,445,708	29,366,635
2,492,849	2,423,084	2,450,413	2,364,276	2,488,291	2,406,414	29,371,170
2,528,061	2,386,779	2,437,591	2,351,965	2,507,539	2,406,737	29,284,668
2,478,064	2,366,186	2,460,096	2,301,414	2,503,652	2,396,998	29,166,651
2,473,764	2,321,177	2,412,437	2,323,738	2,486,101	2,375,162	28,832,622
2,539,327	2,400,714	2,459,064	2,371,097	2,503,001	2,423,206	29,053,466
2,428,623	2,344,323	2,439,600	2,336,872	2,496,652	2,373,671	28,790,589
2,457,112	2,333,412	2,414,527	2,316,192	2,438,462	2,340,975	28,558,702
2,436,604	2,295,824	2,400,750	2,298,694	2,455,631	2,317,544	28,312,320



4 水質検査成績表

令和5年度 浄水配水系別

検査項目 (年12回平均)	配水系別 採水場所	開江配水系	椿川配水系	常澄配水系	内原配水系
		(下入野町)	(若宮1丁目)	(小泉町)	(高田町)
[基準項目等] (54項目)					
1 気 温 (℃)		20.2	18.6	20.1	18.8
2 水 温 (℃)		19.8	19.2	19.3	19.8
3 一 般 細 菌 (個/mL)		0	0	0	0
4 大 腸 菌		不検出	不検出	不検出	不検出
5 カドミウム及びその化合物 (mg/L)		0.0003 未満	0.0003 未満	0.0003 未満	0.0003 未満
6 水銀及びその化合物 (mg/L)		0.00005 未満	0.00005 未満	0.00005 未満	0.00005 未満
7 セレン及びその化合物 (mg/L)		0.001 未満	0.001 未満	0.001 未満	0.001 未満
8 鉛及びその化合物 (mg/L)		0.001 未満	0.001 未満	0.001 未満	0.001 未満
9 ヒ素及びその化合物 (mg/L)		0.001 未満	0.001 未満	0.001 未満	0.001 未満
10 六価クロム化合物 (mg/L)		0.005 未満	0.005 未満	0.005 未満	0.005 未満
11 亜硝酸態窒素 (mg/L)		0.004 未満	0.004 未満	0.004 未満	0.004 未満
12 シアン化物イオン及び塩化シアン (mg/L)		0.001 未満	0.001 未満	0.001 未満	0.001 未満
13 硝酸態窒素及び亜硝酸態窒素 (mg/L)		1.01	0.79	0.99	1.06
14 フッ素及びその化合物 (mg/L)		0.08 未満	0.08 未満	0.08 未満	0.08 未満
15 ホウ素及びその化合物 (mg/L)		0.06	0.06	0.06	0.06
16 四 塩 化 炭 素 (mg/L)		0.0002 未満	0.0002 未満	0.0002 未満	0.0002 未満
17 1, 4-ジオキサン (mg/L)		0.005 未満	0.005 未満	0.005 未満	0.005 未満
18 シス-1, 2-ジクロロエチレン及びトランス-1, 2-ジクロロエチレン (mg/L)		0.004 未満	0.004 未満	0.004 未満	0.004 未満
19 ジクロロメタン (mg/L)		0.002 未満	0.002 未満	0.002 未満	0.002 未満
20 テトラクロロエチレン (mg/L)		0.001 未満	0.001 未満	0.001 未満	0.001 未満
21 トリクロロエチレン (mg/L)		0.001 未満	0.001 未満	0.001 未満	0.001 未満
22 ベ ン ゼ ン (mg/L)		0.001 未満	0.001 未満	0.001 未満	0.001 未満
23 塩素酸 (mg/L)		0.06 未満	0.08	0.06 未満	0.06 未満
24 クロロ酢酸 (mg/L)		0.002 未満	0.002 未満	0.002 未満	0.002 未満
25 クロロホルム (mg/L)		0.011	0.014	0.016	0.012
26 ジクロロ酢酸 (mg/L)		0.004 未満	0.004 未満	0.004 未満	0.004 未満
27 ジブロモクロロメタン (mg/L)		0.01 未満	0.01 未満	0.01 未満	0.01 未満
28 臭 素 酸 (mg/L)		0.001 未満	0.001 未満	0.001 未満	0.001 未満
29 総トリハロメタン (mg/L)		0.03	0.03	0.04	0.03
30 トリクロロ酢酸 (mg/L)		0.02 未満	0.02 未満	0.02 未満	0.02 未満
31 ブロモジクロロメタン (mg/L)		0.010	0.012	0.012	0.010
32 ブロモホルム (mg/L)		0.009 未満	0.009 未満	0.009 未満	0.009 未満
33 ホルムアルデヒド (mg/L)		0.008 未満	0.008 未満	0.008 未満	0.008 未満
34 亜鉛及びその化合物 (mg/L)		0.01 未満	0.01 未満	0.01 未満	0.01 未満
35 アルミニウム及びその化合物 (mg/L)		0.04	0.06	0.04	0.04
36 鉄及びその化合物 (mg/L)		0.03 未満	0.03 未満	0.03 未満	0.03 未満
37 銅及びその化合物 (mg/L)		0.01 未満	0.01 未満	0.01 未満	0.01 未満
38 ナトリウム及びその化合物 (mg/L)		11	12	12	11
39 マンガン及びその化合物 (mg/L)		0.001 未満	0.001 未満	0.001 未満	0.001 未満
40 塩化物イオン (mg/L)		13	14	14	13
41 カルシウム、マグネシウム等 (硬度) (mg/L)		55	56	54	55
42 蒸発残留物 (mg/L)		114	113	110	113
43 陰イオン界面活性剤 (mg/L)		0.02 未満	0.02 未満	0.02 未満	0.02 未満
44 ジェオスミン ※ (mg/L)		0.000002	0.000001	0.000002	0.000002
45 2-メチルイソボルネオール ※ (mg/L)		0.000001未満	0.000001未満	0.000001未満	0.000001未満
46 非イオン界面活性剤 (mg/L)		0.005 未満	0.005 未満	0.005 未満	0.005 未満
47 フェノール類 (mg/L)		0.0005 未満	0.0005 未満	0.0005 未満	0.0005 未満
48 有機物 (全有機炭素(TOC)の量) (mg/L)		0.7	0.7	0.6	0.6
49 p H 値		7.6	7.7	7.7	7.8
50 味		異常なし	異常なし	異常なし	異常なし
51 臭 気		異常なし	異常なし	異常なし	異常なし
52 色 度 (度)		1 未満	1 未満	1 未満	1 未満
53 濁 度 (度)		0.1 未満	0.1 未満	0.1 未満	0.1 未満
54 残 留 塩 素 (mg/L)		0.4	0.5	0.2	0.3

* ジェオスミンの正式名：(4S, 4a S, 8 a R)-オクタヒドロ-4, 8 a-ジメチルナフタレン-4 a (2 H)-オール

* 2-メチルイソボルネオールの正式名：1, 2, 7, 7-テトラメチルピシクロ[2, 2, 1]-ヘプタン-2-オール

末端給水栓水水質検査成績表

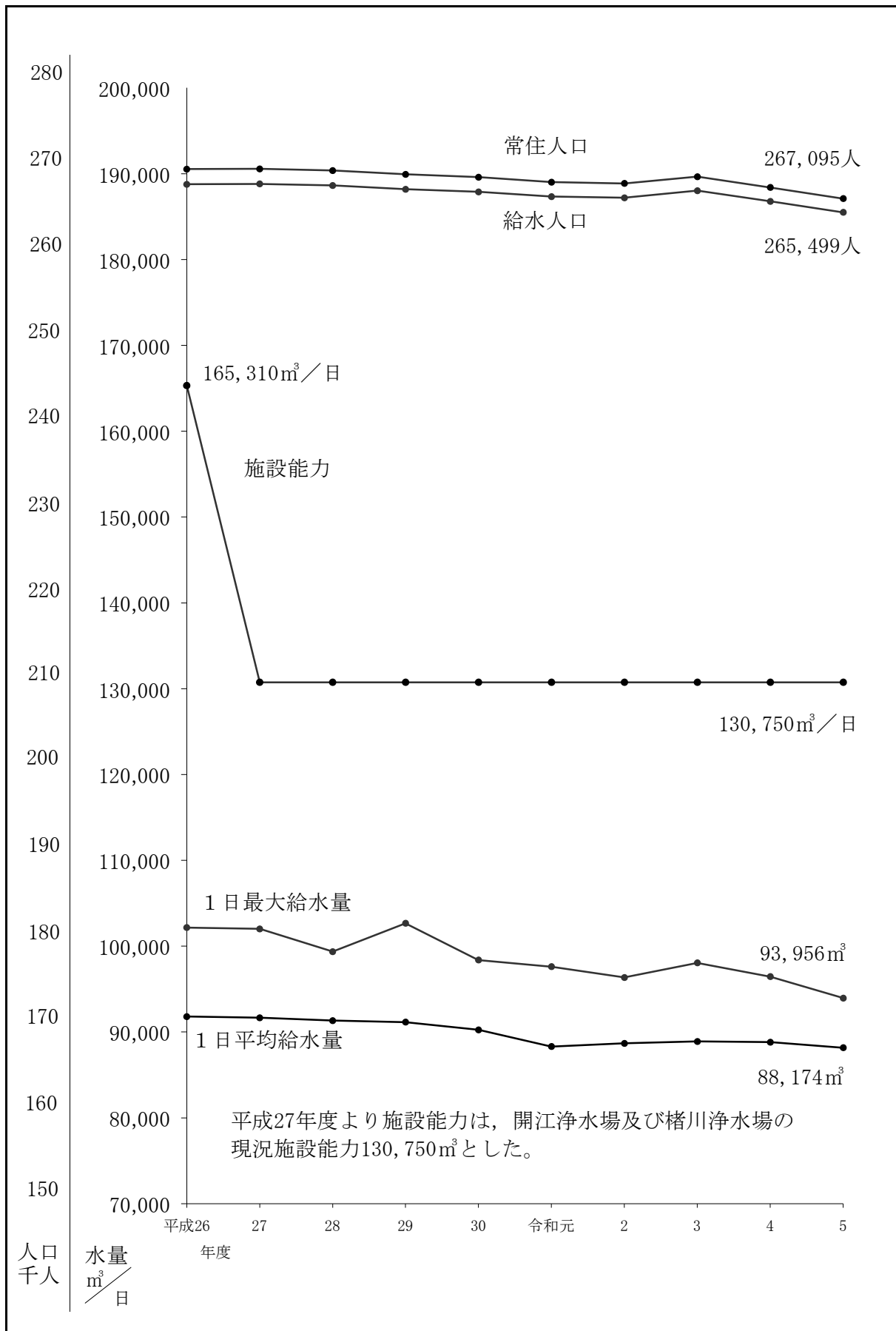
千波配水系 (中央1丁目)	国田配水系 (下国井町)	水戸西流通センター配水系 (谷津町)	最高区配水系 (木葉下町)	水質基準値	水質管理目標値
18.4	18.3	20.5	21.1		
18.6	19.3	20.2	18.6		
0	0	0	0	100 以下	
不検出	不検出	不検出	不検出	検出されないこと	
0.0003 未満	0.0003 未満	0.0003 未満	0.0003 未満	0.003 以下	
0.00005 未満	0.00005 未満	0.00005 未満	0.00005 未満	0.0005 以下	
0.001 未満	0.001 未満	0.001 未満	0.001 未満	0.01 以下	
0.001 未満	0.001 未満	0.001 未満	0.001 未満	0.01 以下	
0.001 未満	0.001 未満	0.001 未満	0.001 未満	0.01 以下	
0.005 未満	0.005 未満	0.005 未満	0.005 未満	0.05 以下	
0.004 未満	0.004 未満	0.004 未満	0.004 未満	0.04 以下	
0.001 未満	0.001 未満	0.001 未満	0.001 未満	0.01 以下	
0.80	0.78	1.06	1.07	10 以下	
0.08 未満	0.08 未満	0.08 未満	0.08 未満	0.8 以下	
0.06	0.06	0.06	0.06	1.0 以下	
0.0002 未満	0.0002 未満	0.0002 未満	0.0002 未満	0.002 以下	
0.005 未満	0.005 未満	0.005 未満	0.005 未満	0.05 以下	
0.004 未満	0.004 未満	0.004 未満	0.004 未満	0.04 以下	
0.002 未満	0.002 未満	0.002 未満	0.002 未満	0.02 以下	
0.001 未満	0.001 未満	0.001 未満	0.001 未満	0.01 以下	
0.001 未満	0.001 未満	0.001 未満	0.001 未満	0.01 以下	
0.001 未満	0.001 未満	0.001 未満	0.001 未満	0.01 以下	
0.09	0.09	0.06 未満	0.06 未満	0.6 以下	
0.002 未満	0.002 未満	0.002 未満	0.002 未満	0.02 以下	
0.017	0.018	0.013	0.008	0.06 以下	
0.004 未満	0.004 未満	0.004 未満	0.004 未満	0.04 以下	
0.01 未満	0.01 未満	0.01 未満	0.01 未満	0.1 以下	
0.001 未満	0.001 未満	0.001 未満	0.001 未満	0.01 以下	
0.04	0.04	0.03	0.02	0.1 以下	
0.02 未満	0.02 未満	0.02 未満	0.02 未満	0.2 以下	
0.013	0.013	0.011	0.008	0.03 以下	
0.009 未満	0.009 未満	0.009 未満	0.009 未満	0.09 以下	
0.008 未満	0.008 未満	0.008 未満	0.008 未満	0.08 以下	
0.01 未満	0.01 未満	0.01 未満	0.01 未満	1.0 以下	
0.06	0.06	0.04	0.04	0.2 以下	0.1 以下
0.03 未満	0.03 未満	0.03 未満	0.03 未満	0.3 以下	
0.01 未満	0.01 未満	0.01 未満	0.01 未満	1.0 以下	
12	12	11	12	200 以下	
0.001 未満	0.001 未満	0.001 未満	0.001 未満	0.05 以下	0.01 以下
14	14	13	13	200 以下	
54	55	54	54	300 以下	10以上 100以下
113	110	112	113	500 以下	30以上 200以下
0.02 未満	0.02 未満	0.02 未満	0.02 未満	0.2 以下	
0.000001	0.000001	0.000002	0.000003	0.00001 以下	
0.000001未満	0.000001未満	0.000001未満	0.000001未満	0.00001 以下	
0.005 未満	0.005 未満	0.005 未満	0.005 未満	0.02 以下	
0.0005 未満	0.0005 未満	0.0005 未満	0.0005 未満	0.005 以下	
0.7	0.7	0.6	0.6	3 以下	
7.7	7.7	7.7	7.7	5.8 ~ 8.6	7.5程度
異常なし	異常なし	異常なし	異常なし	異常でないこと	
異常なし	異常なし	異常なし	異常なし	異常でないこと	
1 未満	1 未満	1 未満	1 未満	5 以下	
0.1 未満	0.1 未満	0.1 未満	0.1 未満	2 以下	1 以下
0.3	0.4	0.3	0.5	0.1 以上	1 以下

6 普及状況

1 給水人口・給水件数

区分 年度	行政区域内		給水人口	給水件数	普及率
	常住人口	世帯数			
平成26	人 270,540	戸 117,511	人 268,768	件 132,883	% 99.4
27	270,568	117,693	268,805	133,126	99.3
28	270,376	119,193	268,628	134,649	99.4
29	269,925	120,088	268,192	135,104	99.4
30	269,596	121,377	267,887	137,004	99.4
令和元	269,015	122,633	267,329	138,135	99.4
2	268,869	124,127	267,198	138,567	99.4
3	269,654	124,358	268,020	140,141	99.4
4	268,389	125,252	266,778	141,841	99.4
5	267,095	126,223	265,499	142,285	99.4
4月	268,461	125,644	266,850	142,198	99.4
5	268,423	125,756	266,819	142,081	99.4
6	268,379	125,786	266,775	142,381	99.4
7	268,384	125,916	266,780	142,471	99.4
8	268,280	125,898	266,676	142,416	99.4
9	268,231	125,938	266,627	142,408	99.4
10	268,287	126,038	266,683	142,482	99.4
11	268,265	126,111	266,661	142,468	99.4
12	268,036	126,055	266,432	142,605	99.4
1	267,862	126,022	266,258	142,509	99.4
2	267,709	126,004	266,113	142,430	99.4
3	267,095	126,223	265,499	142,285	99.4

業務の実績



2 給水栓数・中止栓数

(単位:件)

区分 年度	給水栓数			中止栓数		
	専用給水装置		合計	専用給水装置		合計
	一般用	湯屋営業用		一般用	湯屋営業用	
平成26	132,883		132,883	46,924	1	46,925
27	133,126		133,126	48,494	1	48,495
28	134,649		134,649	49,135	1	49,136
29	135,104		135,104	50,382	1	50,383
30	137,004		137,004	48,630	1	48,631
令和元	138,135		138,135	15,673	1	15,674
2	138,567		138,567	18,425	1	18,426
3	140,141		140,141	18,622	1	18,623
4	141,841		141,841	18,424	1	18,425
5	142,285		142,285	20,009	1	20,010
4月	142,198		142,198	18,203	1	18,204
5	142,081		142,081	18,447	1	18,448
6	142,381		142,381	18,289	1	18,290
7	142,471		142,471	18,438	1	18,439
8	142,416		142,416	18,738	1	18,739
9	142,408		142,408	18,872	1	18,873
10	142,482		142,482	19,012	1	19,013
11	142,468		142,468	19,153	1	19,154
12	142,605		142,605	19,166	1	19,167
1	142,509		142,509	19,357	1	19,358
2	142,430		142,430	19,632	1	19,633
3	142,285		142,285	20,009	1	20,010

3 給水工事・修理工事等件数

(単位:件)

区分 年度	給水工事			宅地内 修理工事	路面漏水等 修理工事	開栓	閉栓
	新設	改造	撤去				
平成26	2,678	1,518	404	1,022 (75)	566	3,739	1,833
27	2,427	1,400	458	1,031 (98)	796	2,494	2,251
28	2,482	1,504	413	969 (82)	862	3,159	1,636
29	2,472	1,338	492	1,593 (279)	843	2,585	2,130
30	2,114	1,341	355	1,131 (113)	791	3,119	1,219
令和元	1,568	1,406	315	871 (110)	827	4,735	1,648
2	1,544	1,457	413	664 (108)	476	2,700	2,268
3	1,720	1,550	320	862 (219)	453	3,180	1,606
4	1,459	1,426	344	742 (288)	384	2,770	1,070
5	1,850	1,342	291	817 (282)	466	1,747	1,303
4月	117	96	14	57 (6)	27	383	26
5	112	102	27	49 (13)	36	80	197
6	129	117	17	56 (18)	75	321	21
7	221	104	7	55 (23)	78	125	35
8	186	100	11	76 (28)	45	94	149
9	72	126	20	70 (23)	49	37	45
10	235	109	59	89 (18)	27	173	99
11	135	90	42	56 (18)	31	48	62
12	128	133	48	82 (38)	18	204	67
1	126	94	22	118 (47)	21	47	143
2	195	103	10	75 (40)	22	68	147
3	194	168	14	34 (10)	37	167	312

※ () 内は、うち直営分

宅地内修理工事状況

(単位:件)

区分 月	水栓漏水	地下漏水	立上り漏水	外 傷	止水・量水 器付近漏水	その他・ 先方処理	計
4	15 (1)	35 (0)	0 (0)	0 (0)	5 (3)	2 (2)	57 (6)
5	6 (0)	28 (1)	0 (0)	3 (3)	10 (7)	2 (2)	49 (13)
6	6 (0)	25 (1)	3 (0)	4 (4)	13 (10)	5 (3)	56 (18)
7	12 (2)	23 (4)	1 (0)	4 (4)	15 (13)	0 (0)	55 (23)
8	11 (0)	28 (3)	7 (0)	1 (1)	25 (22)	4 (2)	76 (28)
9	11 (1)	28 (3)	7 (0)	1 (1)	21 (18)	2 (0)	70 (23)
10	12 (0)	51 (1)	6 (0)	1 (1)	19 (16)	0 (0)	89 (18)
11	8 (0)	33 (6)	1 (1)	2 (2)	11 (9)	1 (0)	56 (18)
12	13 (1)	26 (1)	4 (0)	2 (2)	35 (33)	2 (1)	82 (38)
1	23 (2)	52 (5)	2 (0)	1 (1)	37 (36)	3 (3)	118 (47)
2	10 (0)	23 (1)	1 (0)	2 (2)	34 (32)	5 (5)	75 (40)
3	7 (0)	18 (2)	0 (0)	2 (2)	6 (5)	1 (1)	34 (10)
計	134 (7)	370 (28)	32 (1)	23 (23)	231 (204)	27 (19)	817 (282)

※ () 内は, うち直営分

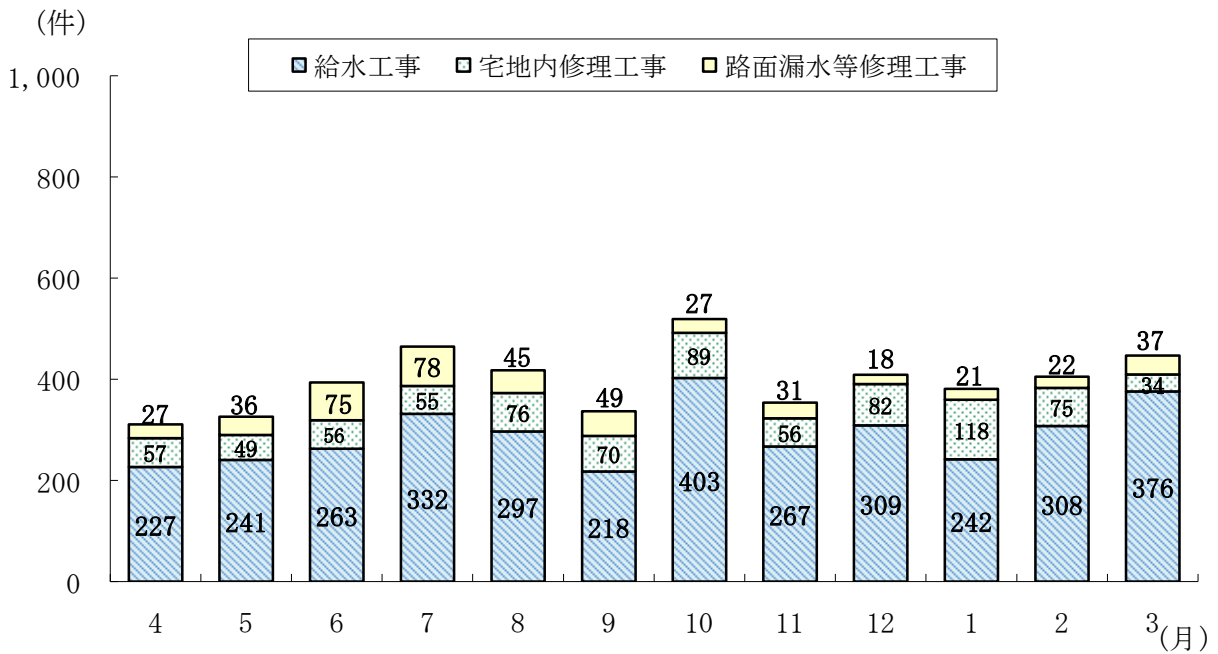
路面漏水等修理工事状況

(単位:件)

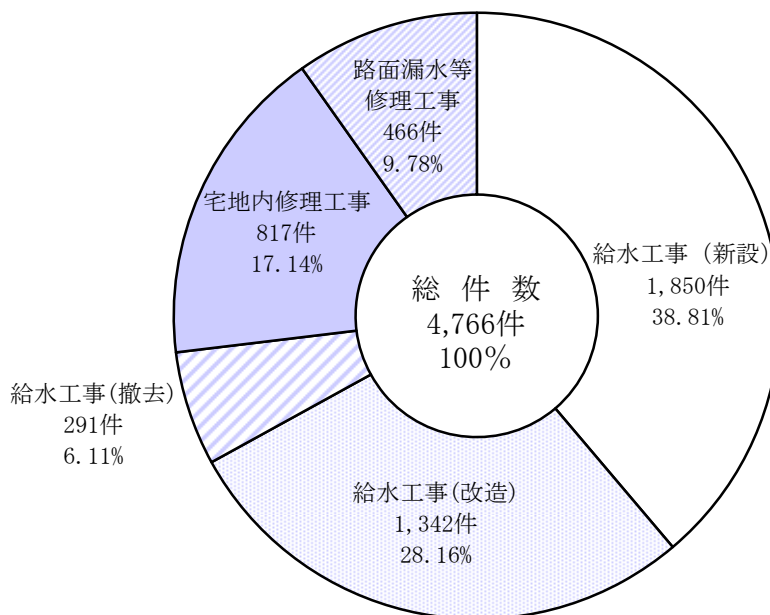
区分 月	配水管	配水補助管	給水管	仕切弁	その他 維持管理	計
4	0	3	24	0	0	27
5	3	2	31	0	0	36
6	0	4	69	0	2	75
7	3	3	72	0	0	78
8	0	0	45	0	0	45
9	0	0	48	1	0	49
10	0	0	26	1	0	27
11	0	1	29	0	1	31
12	0	0	16	1	1	18
1	0	5	15	1	0	21
2	3	2	17	0	0	22
3	0	4	32	1	0	37
計	9	24	424	5	4	466

4 給水工事・修理工事状況

月別工事件数内訳



年間工事件数内訳

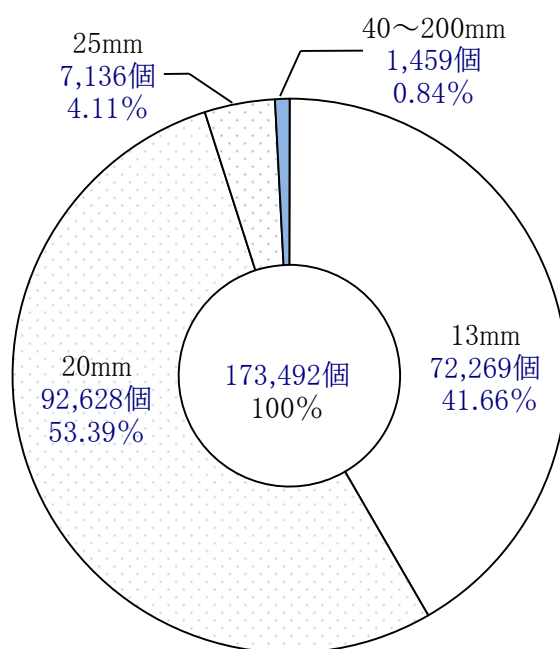


5 量水器設置状況

(単位:個)

口径 年度	13mm	20mm	25mm	40mm	50mm	75mm	100mm	150mm	200mm	計
平成26	74,720	77,472	6,800	942	293	104	37	8	1	160,377
27	74,444	79,580	6,867	942	294	102	36	8	1	162,274
28	74,250	81,548	6,879	954	296	100	36	8	0	164,071
29	73,870	83,670	6,894	961	293	100	36	8	0	165,832
30	73,759	85,628	6,946	976	301	100	37	8	0	167,755
令和元	73,386	87,087	6,997	985	309	101	36	8	0	168,909
2	73,087	88,443	7,037	992	309	101	36	8	0	170,013
3	72,805	90,051	7,069	1,000	311	101	36	8	0	171,381
4	72,454	90,964	7,106	1,002	314	101	36	8	0	171,985
5	72,269	92,628	7,136	1,001	314	100	36	8	0	173,492
4月	△ 26	96	2	1	0	0	0	0	0	73
5	△ 1	139	2	△ 1	0	0	0	0	0	139
6	△ 38	197	0	0	1	△ 1	0	0	0	159
7	△ 4	130	7	0	0	0	0	0	0	133
8	△ 15	98	1	0	0	0	0	0	0	84
9	△ 19	108	12	1	1	0	0	0	0	103
10	△ 60	238	4	0	0	0	0	0	0	182
11	△ 10	129	0	0	0	0	0	0	0	119
12	△ 25	116	8	0	△ 1	0	0	0	0	98
1	△ 14	139	4	0	0	0	0	0	0	129
2	48	157	△ 15	0	0	0	0	0	0	190
3	△ 21	117	5	△ 2	△ 1	0	0	0	0	98
5年度中 増減計	△ 185	1,664	30	△ 1	0	△ 1	0	0	0	1,507

量水器設置比率



6 量水器取替状況

(単位:個)

月	区分	直 営			委 託			合 計
		異常取替	計画取替	計	異常取替	計画取替	計	
4			1	1	13	26	39	40
5			1	1	2	2,881	2,883	2,884
6			3	3	1	4,351	4,352	4,355
7			5	5	0	2,843	2,843	2,848
8			1	1	0	3,445	3,445	3,446
9			3	3	3	2,513	2,516	2,519
10			1	1	4	2,498	2,502	2,503
11			1	1	2	1,167	1,169	1,170
12			1	1	2	61	63	64
1			1	1	5	13	18	19
2			3	3	2	22	24	27
3			2	2	0	1	1	3
計		0	23	23	34	19,821	19,855	19,878

7 薬品使用状況

薬品 施設 年度	次亜塩素酸ソーダ						
	開江浄水場	楮川浄水場	笠原水源	楮川第2配水池	常澄配水池	国田配水池	計
平成26	236,490	289,910	40	1,060		400	527,900
27	258,290	297,760	120	1,540		540	558,250
28	239,230	337,600	80	2,240		260	579,410
29	267,563	315,419	80	1,160		260	584,482
30	243,076	326,987	100	2,100	200	480	572,943
令和元	238,839	329,523	180	1,720	600	600	571,462
2	242,258	313,139	100	1,200	520	640	557,857
3	235,811	317,384	100	1,840	480	540	556,155
4	235,351	323,904	80	2,160	700	680	562,875
5	238,329	343,770	80	2,980	900	660	586,719
4月	21,272	24,372				40	45,684
5	27,001	29,094		520	300	180	57,095
6	26,158	32,106		400	220	100	58,984
7	25,226	42,523	20	620	180	40	68,609
8	29,533	46,445		680	120	160	76,938
9	23,228	39,088	20	580		140	63,056
10	19,109	32,276		160	80		51,625
11	13,259	25,692	20	20			38,991
12	11,623	18,838					30,461
1	12,321	16,432					28,753
2	14,064	15,948	20				30,032
3	15,535	20,956					36,491

(単位: kg)

硫酸銅	活性炭			ポリ塩化アルミニウム		
	開江浄水場	楮川浄水場	計	開江浄水場	楮川浄水場	計
1,860	1,600	200	1,800	539,930	525,780	1,065,710
1,940	2,050		2,050	628,690	532,840	1,161,530
2,120	2,390	360	2,750	618,280	607,860	1,226,140
1,580	2,920		2,920	645,530	549,093	1,194,623
2,100	2,490		2,490	430,445	529,686	960,131
2,200	2,000		2,000	375,816	440,154	815,970
2,100	3,460		3,460	317,239	309,317	626,556
2,380	32,290		32,290	378,518	413,740	792,258
3,620	43,820		43,820	351,970	455,420	807,390
3,460	4,090		4,090	377,860	523,910	901,770
400	240		240	26,120	35,860	61,980
	120		120	30,656	45,040	75,696
400	240		240	36,323	35,850	72,173
400	230		230	33,771	35,450	69,221
800	260		260	43,900	53,790	97,690
	130		130	36,144	41,510	77,654
800	130		130	24,868	61,500	86,368
	120		120	22,998	60,220	83,218
	2,140		2,140	32,020	39,264	71,284
340	180		180	31,640	43,251	74,891
320	120		120	25,700	32,735	58,435
	180		180	33,720	39,440	73,160

8 電力使用状況

1 施設別電力量・金額（消費税及び地方消費税抜き）

施設 年度	枝内取水場	開江浄水場	ダム導水 ポンプ場	楮川浄水場	常澄浄水場 (常澄配水場)	内原浄水場	楮川第2 配水池	貯分水 池岐盤	ちとせ 流量調節盤
平成26	7,726,126	1,417,505	4,412,122	4,501,107	247,670	79	3,429	576	732
	152,327,175	27,627,150	86,027,612	89,029,509	5,400,766	50,335	141,970	78,736	24,549
27	7,561,261	1,430,981	4,307,410	4,514,069	245,376	60	3,467	1,071	774
	133,271,688	24,749,385	74,434,910	79,118,062	4,774,969	59,063	134,818	97,846	23,540
28	7,061,845	1,284,664	4,823,886	4,842,595	237,279	54	3,491	1,091	783
	108,349,352	19,309,720	69,935,961	72,644,929	4,092,713	56,528	126,020	95,331	21,634
29	7,353,720	1,375,798	4,551,361	4,455,594	246,907	55	3,444	1,079	764
	123,253,656	22,443,446	74,702,676	75,032,358	4,535,498	54,332	130,619	96,797	22,553
30	6,805,330	1,330,728	4,941,940	4,488,902	230,962	52	3,106	1,049	763
	114,027,440	21,892,856	79,801,210	73,591,616	4,037,260	56,671	131,055	98,215	23,855
令和元	6,941,355	1,262,352	4,356,966	4,512,961	227,109	65	2,571	1,058	763
	112,526,049	20,078,460	68,449,919	71,306,423	3,857,450	59,168	122,627	98,065	23,866
2	7,204,739	1,279,170	4,192,137	4,338,198	241,846	48	2,618	990	772
	102,635,158	17,866,531	58,713,252	61,645,975	3,514,939	54,252	118,077	95,343	22,523
3	7,136,699	1,300,951	4,310,325	4,198,024	240,901	57	2,554	981	768
	111,771,186	21,263,225	65,005,090	64,597,558	4,073,010	54,447	122,348	97,102	23,919
4	7,247,099	1,300,242	4,198,600	3,998,496	241,090	40	2,588	979	798
	187,976,486	33,192,995	107,460,334	107,603,882	6,496,005	47,526	135,403	101,806	28,061
5	7,352,646	1,315,731	4,253,591	3,986,629	239,102	10	2,908	1,074	941
	151,188,524	26,483,959	85,573,361	85,830,079	5,110,562	45,162	125,342	98,242	25,658
4月	624,701	112,118	312,696	307,824	19,590	0	432	174	132
	16,688,667	2,894,111	8,224,125	8,723,896	539,838	2,572	10,241	8,211	2,014
5	720,072	108,002	339,593	320,095	19,200	2	232	82	69
	15,835,755	2,337,986	7,107,148	7,739,577	446,134	4,943	10,121	8,027	1,946
6	618,183	110,807	305,330	319,442	19,543	0	213	79	63
	13,053,674	2,313,841	6,572,004	7,173,710	451,609	2,588	10,137	8,103	1,894
7	648,984	110,565	368,184	335,592	19,512	3	226	89	66
	12,871,611	2,163,684	7,245,830	7,090,800	420,738	4,965	10,590	8,356	2,040
8	645,480	116,980	356,631	330,872	21,394	0	251	80	64
	12,152,135	2,142,756	6,670,678	6,663,723	442,374	2,588	10,917	8,169	2,011
9	606,806	113,560	356,974	329,825	20,785	1	222	85	73
	11,299,781	2,105,622	6,531,569	6,490,256	401,234	4,930	10,246	8,170	2,090
10	572,409	104,106	372,653	359,139	19,248	1	248	80	66
	11,172,388	2,011,519	7,124,257	7,143,204	389,034	4,932	11,148	8,244	2,147
11	550,745	99,833	343,344	352,642	19,713	0	210	78	68
	11,026,713	1,943,460	6,797,076	7,149,019	399,346	2,588	10,290	8,148	2,087
12	586,755	100,662	367,502	367,392	19,587	2	210	83	68
	11,588,725	1,965,253	7,159,443	7,349,053	395,235	4,948	10,252	8,214	2,074
1	638,237	111,013	387,216	335,673	20,451	0	241	83	86
	12,541,240	2,131,410	7,558,831	6,958,478	403,641	2,588	10,753	8,216	2,364
2	541,661	119,432	332,595	303,324	21,040	1	212	78	100
	10,999,416	2,336,323	6,674,701	6,497,268	430,399	4,932	10,305	8,141	2,598
3	598,613	108,653	410,873	324,809	19,039	0	211	83	86
	11,958,419	2,137,994	7,907,699	6,851,095	390,980	2,588	10,342	8,243	2,393

上段:電力量(kWh)

下段:金額(円)

芦山浄水場	笠原水源	谷 増 ポ ン プ	津 原 第 2 増 ポ ン プ	津 原 第 1 増 ポ ン プ	水 西 配 流 水	戸 通 場	内 配 水	原 場	筑 原 第 1 増 ポ ン プ	地 原 第 2 増 ポ ン プ	中 原 第 1 増 ポ ン プ	原 場	計
6	350	13,011	17,000	18,412	83,451	10,573	130,092	18,582,241					
96,601	163,476	613,843	404,461	464,577	1,956,067	395,979	2,621,986	367,424,792					
6	557	11,178	18,424	18,498	85,590	10,843	135,149	18,344,714					
84,243	165,807	556,749	389,021	424,462	1,798,701	376,185	2,406,662	322,866,111					
2	598	15,045	17,414	18,952	86,054	11,296	135,954	18,541,003					
70,404	164,554	574,351	326,651	381,444	1,582,034	353,648	2,062,450	280,147,724					
5	422	18,293	13,807	19,283	87,779	11,354	140,413	18,280,078					
79,627	163,327	645,074	302,171	414,925	1,734,104	371,482	2,331,646	306,314,291					
8	393	16,431	14,354	18,753	91,241	12,804	144,834	18,101,650					
98,038	95,692	646,820	336,820	440,073	1,945,852	415,188	2,648,223	300,286,884					
5	426	19,066	15,771	19,124	89,850	13,087	145,125	17,607,654					
84,221	41,700	687,453	358,377	445,684	1,921,585	418,752	2,650,368	283,130,167					
4	757	24,103	10,651	20,204	88,805	14,014	140,990	17,560,046					
75,028	45,572	722,622	254,832	423,880	1,731,277	404,993	2,304,885	250,629,139					
15	623	22,174	6,979	19,343	88,001	15,687	144,324	17,488,406					
65,987	45,107	738,533	215,943	449,426	1,894,087	460,948	2,641,196	273,519,112					
0	468	19,462	7,147	18,706	89,066	15,462	142,242	17,282,485					
61,200	44,320	787,941	254,217	529,165	2,338,186	530,949	3,293,348	450,881,824					
0	498	16,363	8,394	18,021	89,662	16,114	140,795	17,442,479					
62,057	42,984	648,482	239,713	427,750	1,916,359	469,008	2,571,675	360,858,917					
0	50	1,636	625	1,550	7,756	1,249	11,744	1,402,277					
5,132	3,338	58,049	18,659	36,210	163,183	37,350	213,069	37,628,665					
0	26	1,705	658	1,671	7,250	1,304	11,253	1,531,214					
5,175	3,312	56,254	18,037	35,131	142,040	35,906	184,662	33,972,154					
0	31	1,226	601	1,401	6,935	1,358	10,680	1,395,892					
5,175	3,451	51,118	18,044	33,174	147,958	38,831	192,686	30,077,997					
0	54	1,265	650	1,445	7,883	1,348	12,744	1,508,610					
5,175	3,865	53,208	19,534	35,511	171,418	40,151	238,691	30,386,167					
0	42	1,349	837	1,589	7,268	1,377	11,607	1,495,821					
5,175	3,624	54,128	22,301	37,338	157,620	39,830	214,085	28,629,452					
0	36	1,210	775	1,390	7,918	1,169	12,063	1,452,892					
5,175	3,495	50,783	20,594	32,863	160,796	35,413	210,340	27,373,357					
0	35	1,332	741	1,574	7,468	1,216	11,239	1,451,555					
5,175	3,532	55,346	21,589	38,840	167,858	38,300	218,691	28,416,204					
0	32	1,166	640	1,388	7,067	1,422	11,039	1,389,387					
5,175	3,469	51,367	19,234	34,322	155,481	40,772	206,662	27,855,209					
0	35	1,156	681	1,393	7,604	1,414	12,105	1,466,649					
5,175	3,511	50,994	19,776	34,150	162,812	40,386	221,760	29,021,761					
0	53	1,775	813	1,743	7,748	1,419	12,608	1,519,159					
5,175	3,800	60,959	21,909	39,798	165,264	40,491	230,060	30,184,977					
0	70	1,257	703	1,440	7,158	1,416	11,723	1,342,210					
5,175	4,080	52,740	20,199	35,048	156,372	40,560	216,803	27,495,060					
0	34	1,286	670	1,437	7,607	1,422	11,990	1,486,813					
5,175	3,507	53,536	19,837	35,365	165,557	41,018	224,166	29,817,914					

2 配水量1m³当たり電力量・料金及び電力量1kWh当たり配水量

年度 月	平成28年度			平成29年度			平成30年度			令和元年度		
	1m ³ 当たり		1kWh 当たり	1m ³ 当たり		1kWh 当たり	1m ³ 当たり		1kWh 当たり	1m ³ 当たり		1kWh 当たり
	電力量 (kWh)	電力料金 (円)	配水量 (m ³)	電力量 (kWh)	電力料金 (円)	配水量 (m ³)	電力量 (kWh)	電力料金 (円)	配水量 (m ³)	電力量 (kWh)	電力料金 (円)	配水量 (m ³)
4	0.552	8.72	1.81	0.555	8.72	1.80	0.549	8.44	1.81	0.525	8.94	1.90
5	0.549	8.57	1.81	0.538	8.75	1.85	0.537	8.27	1.85	0.557	9.14	1.79
6	0.545	8.47	1.83	0.551	9.24	1.81	0.532	8.50	1.87	0.571	9.40	1.75
7	0.535	8.34	1.86	0.537	9.24	1.86	0.551	9.04	1.81	0.522	8.85	1.91
8	0.517	8.04	1.93	0.520	9.11	1.92	0.542	8.99	1.84	0.561	9.39	1.78
9	0.559	8.52	1.78	0.542	9.49	1.84	0.458	7.93	2.17	0.546	8.97	1.82
10	0.544	7.80	1.83	0.497	8.50	2.00	0.605	9.95	1.65	0.497	7.88	2.01
11	0.581	8.16	1.72	0.616	10.09	1.62	0.604	10.08	1.65	0.584	9.05	1.71
12	0.571	8.30	1.74	0.547	9.02	1.82	0.549	9.19	1.81	0.549	8.48	1.82
1	0.565	8.25	1.76	0.522	8.66	1.91	0.539	9.21	1.85	0.522	8.04	1.91
2	0.603	9.18	1.65	0.568	9.61	1.75	0.549	9.76	1.82	0.558	8.61	1.79
3	0.554	8.53	1.80	0.602	10.04	1.66	0.575	10.08	1.73	0.541	8.32	1.84
平均	0.556	8.40	1.79	0.549	9.20	1.82	0.549	9.12	1.82	0.544	8.75	1.83

年度 月	令和2年度			令和3年度			令和4年度			令和5年度		
	1m ³ 当たり		1kWh 当たり	1m ³ 当たり		1kWh 当たり	1m ³ 当たり		1kWh 当たり	1m ³ 当たり		1kWh 当たり
	電力量 (kWh)	電力料金 (円)	配水量 (m ³)	電力量 (kWh)	電力料金 (円)	配水量 (m ³)	電力量 (kWh)	電力料金 (円)	配水量 (m ³)	電力量 (kWh)	電力料金 (円)	配水量 (m ³)
4	0.549	8.56	1.81	0.548	7.21	1.82	0.526	11.46	1.90	0.539	14.48	1.85
5	0.547	8.39	1.82	0.524	7.24	1.90	0.542	11.87	1.84	0.568	12.62	1.75
6	0.533	8.36	1.87	0.563	8.10	1.77	0.523	11.82	1.90	0.528	11.38	1.89
7	0.523	8.27	1.90	0.512	7.75	1.95	0.537	12.90	1.86	0.535	10.78	1.86
8	0.538	8.22	1.85	0.543	8.12	1.84	0.534	13.24	1.87	0.535	10.25	1.86
9	0.528	7.83	1.89	0.531	8.18	1.88	0.517	13.70	1.93	0.544	10.26	1.83
10	0.530	7.30	1.88	0.533	8.14	1.87	0.521	14.00	1.91	0.531	10.41	1.88
11	0.558	7.38	1.79	0.527	8.31	1.89	0.552	15.61	1.81	0.529	10.61	1.88
12	0.538	6.99	1.85	0.540	8.71	1.85	0.540	16.23	1.85	0.533	10.56	1.87
1	0.541	6.92	1.84	0.549	9.13	1.82	0.529	16.40	1.88	0.554	11.01	1.80
2	0.585	7.57	1.70	0.534	9.69	1.87	0.531	15.03	1.88	0.528	10.83	1.89
3	0.538	7.14	1.85	0.557	10.56	1.79	0.540	14.51	1.84	0.553	11.10	1.80
平均	0.542	7.74	1.83	0.538	8.42	1.85	0.532	13.89	1.87	0.539	11.19	1.84

9 水道料金

1 水道料金の変遷

○昭和7年7月1日実施

(単位:円, 銭)

種別	基準	新区域	旧区域											
			昭和7年度	8	9	10	11	12	13	14	15	16	17年以降	
専用栓	1栓に付1戸5人まで	1.50	0.60	0.66	0.72	0.78	0.84	0.90	0.96	1.02	1.08	1.14	1.20	
	以上1人増す毎に	0.15	0.07	0.078	0.086	0.098	0.102	0.110	0.118	0.126	0.134	0.142	0.150	
	支栓1個に付き	0.30	0.30											
私設共用栓	1戸5人まで	0.60	0.25	0.285	0.320	0.355	0.390	0.425	0.460	0.495	0.530	0.565	0.600	
	以上1人増す毎に	0.10	0.04	0.046	0.052	0.058	0.064	0.070	0.076	0.082	0.088	0.094	0.100	
公設共用栓	1戸5人まで		0.10	0.12	0.14	0.16	0.18	0.20	0.22	0.24	0.26	0.28	0.30	
	以上1人増す毎に		0.02	0.024	0.028	0.033	0.036	0.040	0.044	0.048	0.052	0.056	0.060	
計量栓	第1類	1ヶ月使用量18m ³ まで	1.70	0.75	0.845	0.940	1.035	1.130	1.225	1.320	1.415	1.510	1.605	1.700
		以上1m ³ 増す毎に	0.10	0.034	0.041	0.047	0.054	0.060	0.067	0.074	0.080	0.087	0.093	0.100
	第2類	1ヶ月使用量36m ³ まで	1.70	0.75	0.845	0.940	1.035	1.130	1.225	1.320	1.415	1.510	1.605	1.700
		以上1m ³ 増す毎に	0.06	0.017	0.060	0.017	0.021	0.026	0.030	0.034	0.039	0.043	0.047	0.051
	第3類	1ヶ月使用量10m ³ まで	3.00	3.00										
		以上1m ³ 増す毎に	0.30	0.30										
私設消火栓		1.00	1.00											

放任栓の場合 牛馬1頭1か月15銭
豚1頭1か月 8銭

○昭和7年10月1日 (計量栓第1, 2類改定)

(単位:円, 銭)

種別	基準	新区域	旧区域											
			昭和7年度	8	9	10	11	12	13	14	15	16	17年以降	
計量栓	第1類	1ヶ月使用量18m ³ まで	1.20	0.60	0.66	0.72	0.78	0.84	0.90	0.96	1.02	1.08	1.14	1.20
		以上1m ³ 増す毎に	0.080	0.040	0.044	0.048	0.052	0.056	0.060	0.064	0.064	0.068	0.76	0.080
	第2類	1ヶ月使用量36m ³ まで	1.20	0.60	0.66	0.72	0.78	0.84	0.90	0.96	1.02	1.08	1.14	1.20
		以上1m ³ 増す毎に	0.040	0.020	0.022	0.024	0.026	0.028	0.030	0.032	0.034	0.036	0.038	0.040
1m ³ に付	50m ³ 超過部分	0.005	0.0025	0.0028	0.003	0.0033	0.0035	0.0038	0.004	0.0043	0.0045	0.0048	0.005	
	300m ³ "	0.01	0.005	0.0055	0.006	0.0065	0.007	0.0075	0.008	0.0085	0.009	0.0095	0.001	
	1,000m ³ "	0.16	0.008	0.0088	0.0096	0.0104	0.0112	0.012	0.0128	0.0136	0.0144	0.0152	0.016	

○昭和10年7月1日 (基本水量定める)

公称口径	基本水量	公称口径	基本水量
30 mm	30 m ³	100 mm	200 m ³
38	45	125	300
50	100	150	400
63	150		
75	160		

○昭和11年4月1日改定

(単位:円, 銭)

種別	基準	新区域	旧区域						
			昭和11年度	12	13	14	15	16	17年以降
専用栓	基本料金1月15m ³ まで	1.20	0.84	0.90	0.96	1.02	1.08	1.14	1.20
	15	0.08	0.056	0.060	0.064	0.068	0.072	0.076	0.080
	50	0.075	0.052	0.056	0.060	0.064	0.067	0.071	0.075
	300	0.070	0.049	0.052	0.056	0.059	0.063	0.066	0.070
	1,000	0.064	0.045	0.048	0.051	0.054	0.058	0.061	0.064
湯屋営業	基本料金1月150m ³ まで	6.00	4.20	4.50	4.80	5.10	5.40	5.70	6.00
	超過料金1m ³ につき	0.040	0.028	0.030	0.030	0.034	0.036	0.038	0.040
公設共用栓	基本料金1月10m ³ まで	3.00	3.00						
	超過料金1m ³ につき	0.30	0.30						
私設消火栓	演習1回1分毎に	1.00	1.00						
私設共用栓	基本料金1戸10m ³ まで	0.60	0.39	0.425	0.460	0.495	0.530	0.565	0.600
	超過料金1m ³ につき	0.060	0.039	0.043	0.046	0.050	0.053	0.057	0.060
公設共用栓	基本料金1戸1月6m ³ まで	0.30	0.18	0.20	0.22	0.24	0.26	0.28	0.30
	超過料金1m ³ につき	0.050	0.03	0.033	0.036	0.039	0.043	0.046	0.050

	30mm未満	15m ³	(支栓1箇に付3m ³ 支栓のない浴槽は支栓1箇とす)	
基本水量	30mm	30m ³	75mm	160m ³
(専用栓)	38mm	45m ³	100mm	200m ³
	50mm	100m ³	125mm	300m ³
	63mm	150m ³	150mm	400m ³

○昭和19年, 21年, 22年改定

種別	口径	基本水量	昭和19年4月1日		昭和19年8月1日		昭和21年4月1日		昭和22年1月1日	
			基本料金	超過料金	基本料金	超過料金	基本料金	超過料金	基本料金	超過料金
専用栓 (支栓1箇) 3m ³ 加算	30mm未満	10m ³								
	30~32	24		10m ³ 超える分 12銭		10m ³ 超える分 16銭		10m ³ 超える分 48銭		10m ³ 超える分 90銭
	38	36								
	50	80	1月10m ³ まで	300m ³ 超える分 10銭	1月10m ³ まで	300m ³ 超える分 13銭	1月10m ³ まで	300m ³ 超える分 39銭	1月10m ³ まで	300m ³ 超える分 78銭
	63	125								
	75	130	1円20銭		1円60銭		4円80銭		10円	
	100	160								
	125	240		1,000m ³ 超える分 8銭		1,000m ³ 超える分 10銭		1,000m ³ 超える分 30銭		1,000m ³ 超える分 60銭
150	320									
湯屋営業		120	6円	1m ³ 5銭	6円	1m ³ 10銭	18円	1m ³ 30銭	36円	1m ³ 60銭
特別用		8	3円	〃 36銭	3円	〃 36銭	9円	〃 1円 8銭	18円	〃 2円16銭
私設共用	1戸	6	60銭	〃 10銭	80銭	〃 16銭	2円40銭	〃 48銭	5円	〃 1円
公設共用	1戸	5	30銭	〃 6銭	50銭	〃 10銭	1円50銭	〃 30銭	3円	〃 60銭
私設消火栓	演習1回5分		1円		1回10分1円		3円		6円	
放任栓	1戸	4人迄	1円20銭	1人増す毎に20銭 支栓1箇 36銭	1円60銭	1人増す毎に20銭 支栓1箇 48銭	4円80銭	1人増す毎に60銭 支栓1箇 44銭	10円	1人増す毎に20銭 支栓1箇 2円88銭

○昭和22年以降改定

種別	口径	基本水量	昭和22年9月1日		昭和23年4月1日		昭和23年9月1日	
			基本料金	超過料金	基本料金	超過料金	基本料金	超過料金
専用栓 (支栓1箇 3m ³ 加算)	30mm未満	10m ³	1月10m ³ まで 20円	10m ³ を超える分 2円50銭 300m ³ を超える分 2円 1,000m ³ を超える分 1円50銭	1月10m ³ まで 30円	10m ³ を超える分 5円 300m ³ を超える分 3円 1,000m ³ を超える分 2円	1月10m ³ まで 50円	1m ³ 増す毎に 6円 300m ³ を超える分 4円
	30～32	24						
	38	36						
	50	80						
	63	125						
	75	130						
	100	160						
	125	240						
150	320							
湯屋営業		120	120円	1m ³ 1円50銭	200円	1m ³ 5円	400円	1m ³ 5円
特別用		8	40円	1m ³ 5円50銭	月5m ³ に改定 60円	1m ³ 10円	月8m ³ に改定 80円	1m ³ 20円
私設共用	1戸	6	10円	2円	10円	1m ³ 5円	32円	1m ³ 5円
公設共用	1戸	5	6円	1円50銭	10円	1m ³ 5円	1回5分に改定 15円	1m ³ 6円
私設消火栓	演習1回		6円		25円		50円	
放任栓	1戸	4人迄	20円	1人増す毎に 2円 支栓1箇増す 毎に 6円 牛馬1頭 6円	30円	1人増す毎に 5円 支栓1箇増す 毎に 10円 牛馬1頭 10円	1戸5人に改定 50円	1人増す毎に 10円 支栓1箇増す 毎に 10円 牛馬1頭 20円

種別	口径	基本水量	昭和24年8月1日		昭和26年10月4日		昭和30年4月1日	
			基本料金	超過料金	基本料金	超過料金	基本料金	超過料金
専用栓 (支栓1箇 3m ³ 加算)	30mm未満	10m ³	1月10m ³ まで 65円	1m ³ につき 8円	1月10m ³ まで 90円	1m ³ 増す毎に 11円	1月10m ³ まで 120円	1m ³ 増す毎に 14円
	30～32	24						
	38	36						
	50	80						
	63	125						
	75	130						
	100	160						
	125	240						
150	320							
湯屋営業		120	550円	1m ³ 7円	700円	1m ³ 9円	910円	1m ³ 12円
特別用		8	月100m ³ に改定 100円	25円	120円	30円	160円	40円
私設共用	1戸	6	45円	7円	55円	9円	70円	12円
公設共用	1戸	5	20円	7円	25円		33円	12円
私設消火栓	演習1回		70円		90円		120円	
放任栓	1戸	4人迄	1戸4人に改定 65円	1人増す毎に 20円 支栓1箇 10円 浴槽1箇 25円 牛馬1頭	100円	1人増す毎に 25円 浴槽1箇 30円	130円	1人増す毎に 40円 浴槽1箇 33円

給水装置別	用途別	量水器口径	基本水量	昭和36年6月1日		昭和40年4月1日		昭和45年4月1日		
				基本料金	超過料金	基本料金	超過料金	基本水量	基本料金	従量料金
専用給水装置	一般用	13mm	10m ³	150	21	230	30	10m ³	280円	40
		20	10					10	370	
		25	10					10	450	
		40	80	1,620				140m ³ 改定 4,130	760	
		50	80	2,670				300" 8,930	1,200	
		75	130	3,300				610" 18,230	2,500	
		100	160	6,600				1,700" 50,930	4,300	
		150	320						9,000	
	特別用	13	8	200	50	280	70		160	60
		20	8						260	
		25	8						330	
		40	80	3,800				5,320 140m ³ 改定 9,520	760	
		50	80	6,300				300" 20,720	1,200	
		75	160	7,800				610" 42,420	2,500	
		100	320						4,300	
	プール		1	30		30				
	湯屋営業用	13	100	910	12	1,200	17	10	280	15
		20	100					10	370	
		25	100					10	450	
		40	100					10	870	
	私設共用	一般用		8	70	12	90		90	17
		私設消火栓		演習1回5分	150		230			

○量水器使用料の変遷

口径mm	13	16	20	25	30	38	40	50	75	100	150
昭和7年7月1日	円 銭	円 銭	円 銭	円 銭	円 銭	円 銭	円 銭	円 銭	円 銭	円 銭	円 銭
7年10月1日	0.20	0.25	0.30	0.35	0.50	0.70	0.70	1.00	1.50	2.00	3.00
11年4月1日											
19年4月1日											
19年8月1日	} 使用料なし										
21年4月1日											
22年1月1日											
22年9月1日											
23年4月1日											
23年9月1日											
24年8月1日	13円	円	17円	20円	円	円	60円	120円	185円	250円	円
26年10月1日	20		25	30			80	160	240	325	
30年4月1日	20		25	30			80	160	240	325	
36年6月1日	20		25	30			80	160	240	325	520
40年4月1日	制度改正につき廃止										

○昭和50年4月1日改定

(平均改定率82.7%)

給装置水別	用途別	量口		基本料金		従量料金									
		水器径	基本水量	金額	水量区分	1 m ³ につき	水量区分	1 m ³ につき	水量区分	1 m ³ につき	水量区分	1 m ³ につき	水量区分	1 m ³ につき	
専用給水装置	一般用	mm	m ³	円	基本水量を超え20m ³ まで	円 60	使用水量20m ³ を超え30m ³ まで	円 65	使用水量30m ³ を超え50m ³ まで	円 70	使用水量50m ³ を超え200m ³ まで	円 80	使用水量200m ³ を超えるもの	円 95	
		13	10	400											
		20	10	530											
		25	10	650											
		40	/	990											
		50	/	1,900											
		75	/	3,900											
		100	/	6,200											
	150	/	13,300												
	200	/	20,500	使用水量20m ³ まで	円 60										
	特別用	13	/	160	1 m ³ につき 150円										
		20	/	290											
		25	/	400											
		40	/	990											
50		/	1,900												
75		/	3,900												
100		/	6,200												
湯屋営業用	13	10	400	基本水量を超えるもの 1 m ³ につき 20円											
	20	10	530												
	25	10	650												
	40	10	1,300												
私設共用	給水装置	一般用	1世帯につき 8 m ³	1世帯につき 120円	基本水量の合計を超えるもの 1 m ³ につき 22円										

○加入金（昭和49年4月1日実施）

口径別	mm	mm	mm	mm	mm	mm	mm	mm	150mm以上
加入金	千円 20	千円 48	千円 75	千円 200	千円 310	千円 700	千円 1,500		管理者が別に定める額

○昭和56年6月1日改定

(平均改定率32.5%)

給装 置水 別	用途 別	量口		基本料金		従量料金																				
		水器 径	基本 水量	金額	水量区分	1 m ³ につき	水量区分	1 m ³ につき	水量区分	1 m ³ につき	水量区分	1 m ³ につき	水量区分	1 m ³ につき												
専用 給 水 装 置	一般 用	mm	m ³	円	基本水量 を超え 20m ³ まで	円 80	使用水量 20m ³ を超 え30m ³ ま で	円 85	使用水量 30m ³ を超 え50m ³ ま で	円 95	使用水量 50m ³ を超 え200m ³ まで	円 110	使用水量 200m ³ を 超えるも の	円 125												
		13	10	510																						
		20	10	690																						
					使用水量 20m ³ まで	円 80																				
		25	10	840																						
		40	/	1,300																						
					湯屋 営業用	10	円 80																			
		50	/	2,500																						
	75	/	5,200																							
	100	/	8,400																							
				特別 用	10	円 80																				
	150	/	18,100																							
	200	/	27,000																							
	13	/	200																							
			湯屋 営業用	10	円 80																					
20	/	380																								
25	/	530																								
40	/	1,300																								
			湯屋 営業用	10	円 80																					
50	/	2,500																								
75	/	5,200																								
100	/	8,400																								
			湯屋 営業用	10	円 80																					
13	10	510																								
20	10	690																								
25	10	840																								
			湯屋 営業用	10	円 80																					
40	10	1,670																								
															私給 設水 共用 装置	1世 帯に つき 8m ³	円 150									

○昭和61年4月1日改定

(平均改定率39.8%)

給装置水別	用途別	基本料金		従量料金										
		口径 水器径	基本 水量	金額	水量区分	1 m ³ に つき	水量区分	1 m ³ に つき	水量区分	1 m ³ に つき	水量区分	1 m ³ に つき	水量区分	1 m ³ に つき
専用給水装置	一般用	mm	m ³	円	基本水量 を超え 20m ³ まで	円 110	使用水量 20m ³ を超 え30m ³ ま で	円 120	使用水量 30m ³ を超 え50m ³ ま で	円 135	使用水量 50m ³ を超 え200m ³ まで	円 160	使用水量 200m ³ を 超えるも の	円 175
		13	10	690										
		20	10	940										
		25	10	1,140	使用水量 20m ³ まで	円 110		円 120		円 135		円 160		
		40	/	1,900										
		50	/	3,600										
		75	/	7,500	使用水量 20m ³ まで	円 110		円 120		円 135		円 160		
		100	/	12,000										
	150	/	25,000											
	200	/	36,000	使用水量 20m ³ まで	円 110	円 120	円 135	円 160						
	13	/	380											
	20	/	630											
	特別用	湯屋営業用	25	/	830	1 m ³ につき	300円							
			40	/	1,900									
50			/	3,600										
75			/	7,500										
100			/	12,000										
13			10	690	基本水量を超えるもの 1 m ³ につき			35円						
20	10	940												
25	10	1,140												
40	10	2,250												
私設共用	一般用	1世帯につき 8 m ³	1世帯につき 200円	基本水量の合計を超えるもの 1 m ³ につき		38円								

○平成元年4月1日改定

上記の表に定める基本料金と使用水量に基づき算出した従量料金との合計額に100分の103を乗じて得た額とする。

○平成2年10月1日改定

平成元年4月1日改定部分廃止

○加入金（昭和61年4月1日改定）

口径別	mm	mm	mm	mm	mm	mm	mm	100mm超えるとき
加入金	千円 38	千円 104	千円 170	千円 500	千円 780	千円 1,900	千円 3,200	管理者が別に定める額

○平成元年4月1日改定

上記の表に定める加入金の額に100分の103を乗じて得た額を徴収する。

○平成9年4月1日改定

上記の表に定める加入金の額に100分の105を乗じて得た額を徴収する。

○平成6年4月1日改定

(平均改定率23.4%)

給装 置水 別	用途 別	量口		基本料金		従量料金									
		水器	径	基本 水量	金額	水量区分	1 m ³ に つき	水量区分	1 m ³ に つき	水量区分	1 m ³ に つき	水量区分	1 m ³ に つき	水量区分	1 m ³ に つき
専 用 給 水 装 置	一 般 用	mm	m ³	円		基本水量 を超え 20m ³ まで	円 135	使用水量 20m ³ を超 え30m ³ ま で	円 150	使用水量 30m ³ を超 え50m ³ ま で	円 165	使用水量 50m ³ を超 え200m ³ まで	円 200	使用水量 200m ³ を 超えるも の	円 220
		13	10	820											
		20	10	1,120											
		25	10	1,380											
		40	/	2,400											
		50	/	4,500											
		75	/	9,600											
		100	/	16,000											
	150	/	32,000												
	200	/	49,000												
	特 別 用	13	/	430		1 m ³ につき 385円									
		20	/	720											
		25	/	990											
		40	/	2,400											
50		/	4,500												
75		/	9,600												
100		/	16,000												
湯 屋 営 業 用	13	10	820		基本水量を超えるもの 1 m ³ につき 40円										
	20	10	1,120												
	25	10	1,380												
	40	10	2,670												
私 給 設 共 用 給 水 装 置	一 般 用		1世帯 につき 8 m ³	1世帯 につき 230円	基本水量の合計を超えるもの 1 m ³ につき 43円										

○平成9年4月1日改定

上記の表に定める基本料金と使用水量に基づき算出した従量料金との合計額に100分の105を乗じて得た額とする。(ただし、平成9年4月1日から平成11年3月31日までの水道料金に限り100分の105とあるのは100分の103とする。)

○平成16年4月1日改定

水戸地区水道事業 ※

給装置水別	用途別	量口 水器径	基本料金		従量料金									
			基本 水量	金額	水量区分	1 m ³ に つき	水量 区分	1 m ³ に つき	水量 区分	1 m ³ に つき	水量 区分	1 m ³ に つき	水量 区分	1 m ³ に つき
専用給水装置	一般用	13	m ³ 10	円 861.00	基本水量 を超え 20m ³ まで	円 141.75	使用 水量 20 m ³ を超 え 30 m ³ ま で	円	使用 水量 30 m ³ を超 え 50 m ³ ま で	円	使用 水量 50 m ³ を超 え 200 m ³ ま で	円	使用 水量 200 m ³ を超 える もの	円
		20	10	1,176.00										
		25	10	1,449.00										
		40	/	2,520.00	使用水量 20m ³ まで	円 141.75		円	円	円	円	円		
		50	/	4,725.00										
		75	/	10,080.00										
		100	/	16,800.00										
		150	/	33,600.00										
	200	/	51,450.00											
	特別用	13	/	451.50	1 m ³ につき 404.25円									
		20	/	756.00										
		25	/	1,039.50										
		40	/	2,520.00										
		50	/	4,725.00										
100		/	16,800.00											
湯屋営業用	13	10	861.00	基本水量を超えるもの 1 m ³ につき 42.00円										
	20	10	1,176.00											
	25	10	1,449.00											
	40	10	2,803.50											
私給水共用装置	一般用		1世帯につき 8 m ³	1世帯につき 241.50円	基本水量の合計を超えるもの 1 m ³ につき 45.15円									

※平成17年2月1日の内原町との合併に伴い、内原地区の料金体系については以下のとおりとする。

内原地区水道事業

給装置水別	量口 水器径	基本料金		従量料金					
		基本 水量	金額	水量区分	1 m ³ に つき	水量 区分	1 m ³ に つき	水量 区分	1 m ³ に つき
専用給水装置	13	m ³ 10	円 1,600.00	基本水量 を超え 30m ³ まで	円 200.00	使用 水量 30 m ³ を超 え 50 m ³ ま で	円 240.00	使用 水量 50 m ³ を 超 える もの	円 280.00
	20	10	1,850.00						
	25	10	2,250.00						
	40	10	3,400.00						
	50	10	4,250.00						
	75	10	6,250.00						
	100	10	8,100.00						
	150	100	21,500.00	基本水量を超えるもの 1 m ³ につき 280.00円					

○平成16年4月1日改定

総額表示が義務付けとなったことに伴う単価改定を行う。

○平成21年4月1日改定

内原地区の料金体系について、水戸地区の料金体系と統一する。

○加入金（平成16年4月1日改定）

口径別	mm 13	mm 20	mm 25	mm 40	mm 50	mm 75	mm 100	100mm超えるとき
加入金	円 39,900	円 109,200	円 178,500	円 525,000	円 819,000	円 1,995,000	円 3,360,000	管理者が別に定める額

○平成16年4月1日改定

総額表示が義務付けとなったことに伴う単価改定を行う。

○平成26年4月1日改定

(平均改定率7.9%)

給装 置水 別	用途 水 器	口径 径	基本料金		従量料金																	
			基本 水量	金額	水量 区分	1 m ³ に つき	水量 区分	1 m ³ に つき	水量 区分	1 m ³ に つき	水量 区分	1 m ³ に つき	水量 区分	1 m ³ に つき	水量 区分	1 m ³ に つき						
専 用 給 水 装 置	一 般 用	mm	m ³	円	基本水量 を 超 え 10m ³ まで	円	46.44	使用水量 10m ³ を超え 20m ³ まで	円	162.00	使用 水量 20 m ³ を 超 え 30 m ³ ま で	円	179.28	使用 水量 30 m ³ を 超 え 50 m ³ ま で	円	196.56	使用 水量 50 m ³ を 超 え 200 m ³ ま で	円	236.52	使用 水量 200 m ³ を 超 え る も の	円	259.20
		13	8	882.36																		
		20	8	1,232.28																		
		25	8	1,543.32																		
		40	/	2,845.80																		
		50	/	5,336.28																		
		75	/	11,384.28																		
		100	/	18,973.44																		
		150	/	37,946.88																		
		200	/	58,106.16																		
湯 屋 営 業 用		mm	m ³	円	基本水量を 超えるもの	1 m ³ につき	46.44円															
		13	8	882.36																		
		20	8	1,232.28																		
		25	8	1,543.32																		
		40	/	2,845.80	1 m ³ につき	46.44円																

○平成26年4月1日改定

消費税法等の改正に伴う単価改定を行う。

○加入金（平成26年4月1日改定）

口径別	mm 13	mm 20	mm 25	mm 40	mm 50	mm 75	mm 100
加入金	円 41,040	円 112,320	円 183,600	円 540,000	円 842,400	円 2,052,000	円 3,456,000

○平成26年4月1日改定

消費税法等の改正に伴う単価改定を行う。

○令和元年10月1日改定

給装置水別	用途別	口径		基本料金		従量料金																
		水器	径	基本水量	金額	水量区分	1 m ³ につき	水量区分	1 m ³ につき	水量区分	1 m ³ につき	水量区分	1 m ³ につき	水量区分	1 m ³ につき							
専用給水装置	一般用	mm	m ³	円	基本水量を 超え 10m ³ まで	円	47.30	使用水量 10m ³ を超え 20m ³ まで	円	165.00	使用水量 20m ³ を超え 30m ³ まで	円	182.60	使用水量 30m ³ を超え 50m ³ まで	円	200.20	使用水量 50m ³ を超え 200m ³ まで	円	240.90	使用水量 200m ³ を超え るもの	円	264.00
		13	8	898.70																		
		20	8	1,255.10																		
		25	8	1,571.90																		
		40	/	2,898.50																		
		50	/	5,435.10																		
		75	/	11,595.10																		
		100	/	19,324.80																		
	150	/	38,649.60																			
	200	/	59,182.20																			
湯屋営業用	13	8	898.70	基本水量を超えるもの 1 m ³ につき 47.30円																		
	20	8	1,255.10																			
	25	8	1,571.10																			
	40	/	2,898.50	1 m ³ につき 47.30円																		

○令和元年10月1日改定
消費税法等の改正に伴う単価改定を行う。

○加入金（令和元年10月1日改定）

口径別	mm	mm	mm	mm	mm	mm	mm
	13	20	25	40	50	75	100
加入金	円 41,800	円 114,400	円 187,000	円 550,000	円 858,000	円 2,090,000	円 3,520,000

○令和元年10月1日改定
消費税法等の改正に伴う単価改定を行う。

○令和2年4月1日改定

(平均改定率11.0%)

給装置水別	用途別	口径		基本料金		従量料金																
		水器	径	基本水量	金額	水量区分	1 m ³ につき	水量区分	1 m ³ につき	水量区分	1 m ³ につき	水量区分	1 m ³ につき	水量区分	1 m ³ につき							
専用給水装置	一般用	mm	m ³	円	基本水量を 超え 10m ³ まで	円	51.70	使用水量 10m ³ を超え 20m ³ まで	円	181.50	使用水量 20m ³ を超え 30m ³ まで	円	200.20	使用水量 30m ³ を超え 50m ³ まで	円	218.90	使用水量 50m ³ を超え 200m ³ まで	円	261.80	使用水量 200m ³ を超え るもの	円	284.90
		13	6	893.20																		
		20	6	1,347.50																		
		25	6	1,733.60																		
		40	/	3,526.60																		
		50	/	6,457.00																		
		75	/	14,179.00																		
		100	/	24,147.20																		
	150	/	49,579.20																			
	湯屋営業用	13	6	893.20	基本水量を超えるもの 1 m ³ につき 51.70円																	
20		6	1,347.50																			
25		6	1,733.60																			
40		/	3,526.60	1 m ³ につき 51.70円																		

2 水道料金調定収納状況

区分 年度	調 定			収 納	
	件数	水量	金額	件数	金額
平成26	825,075 ^件	29,317,379 ^{m³}	5,123,552,071 ^円	783,833 ^件	4,928,200,095 ^円
27	830,407	29,364,355	5,201,525,133	790,799	5,018,107,933
28	834,064	29,367,763	5,202,189,048	795,929	5,024,354,774
29	838,906	29,281,298	5,193,661,884	801,579	5,016,803,679
30	845,162	29,164,759	5,175,962,336	808,350	5,000,342,152
令和元	855,782	28,830,309	5,149,926,901	819,692	4,976,940,015
2	857,829	29,051,368	5,641,203,741	823,168	5,451,816,902
3	864,615	28,787,895	5,672,985,316	830,907	5,498,378,332
4	871,412	28,556,416	5,659,684,479	837,768	5,489,244,633
5	875,196	28,309,557	5,636,981,463	840,993	5,466,015,667
4月	74,631	2,339,748	465,747,053	54,338	370,811,451
5	71,113	2,240,953	445,854,632	67,533	432,809,164
6	74,587	2,410,098	480,501,515	70,661	457,205,122
7	71,015	2,306,862	458,078,593	70,750	454,113,960
8	74,805	2,473,541	497,561,061	71,658	480,228,338
9	70,918	2,335,229	463,980,527	71,030	461,017,843
10	74,812	2,436,088	485,191,373	72,158	475,584,768
11	70,919	2,295,550	458,567,722	71,526	462,898,113
12	74,712	2,400,639	477,305,898	73,534	468,435,982
1	70,942	2,298,057	456,961,387	72,058	463,289,406
2	74,961	2,455,585	489,714,273	72,577	472,171,811
3	71,781	2,317,207	457,517,429	73,170	467,449,709

(注)用途は全て一般用。

収納率	備 考
96.19 [%]	
96.47	
96.58	
96.59	
96.61	
96.64	
96.64	
96.92	
96.99	
96.97	
79.62	
88.15	
90.57	
92.69	
93.50	
94.47	
94.99	
95.72	
95.99	
96.52	
96.51	
96.97	

10 財務

1 損益計算書比較

項目	令和元年度		令和2年度		令和3年度	
	金額	構成率	金額	構成率	金額	構成率
収入	円	%	円	%	円	%
収入	5,643,516,592	100.0	5,984,997,025	100.0	6,064,765,139	100.0
営業収益	5,140,657,074	91.1	5,513,462,484	92.1	5,583,104,198	92.1
給水収益	4,742,196,602	84.0	5,128,666,582	85.7	5,157,537,666	85.1
受託工事収益	24,270,767	0.4	21,865,448	0.4	17,363,869	0.3
その他の営業収益	374,189,705	6.7	362,930,454	6.0	408,202,663	6.7
営業外収益	484,838,818	8.6	471,418,891	7.9	479,679,314	7.9
受取利息及び配当金	24,184	0.0	24,031	0.0	27,641	0.0
一般会計補助金	5,390,000	0.1	5,540,000	0.1	5,344,000	0.1
資本費繰入収益	0	0	0	0	0	0
長期前受金戻入	470,613,333	8.3	458,850,055	7.7	467,700,388	7.7
雑収益	8,811,301	0.2	7,004,805	0.1	6,607,285	0.1
特別利益	18,020,700	0.3	115,650	0.0	1,981,627	0.0
固定資産売却益	17,934,300	0.3	28,730	0.0	1,893,627	0.0
過年度損益修正益	0	0	0	0	0	0
その他特別利益	86,400	0.0	86,920	0.0	88,000	0.0
支出	5,292,356,350	100.0	5,103,597,234	100.0	5,285,759,807	100.0
営業費用	4,974,967,370	94.0	4,818,801,489	94.4	4,943,449,960	93.5
原水及び浄水費	1,002,665,181	18.9	935,940,468	18.3	996,531,551	18.9
配水及び給水費	1,129,005,936	21.3	1,006,947,509	19.7	1,084,723,906	20.5
受託工事費	29,400,053	0.6	26,229,329	0.5	23,835,263	0.4
業務費	349,206,304	6.6	355,676,268	7.0	391,300,690	7.4
総係費	336,918,921	6.4	330,644,603	6.5	322,212,352	6.1
減価償却費	2,022,588,935	38.2	2,009,043,068	39.4	2,001,380,711	37.9
資産減耗費	105,182,040	2.0	154,320,244	3.0	123,465,487	2.3
その他営業費用	0	0	0	0	0	0
営業外費用	308,702,483	5.8	282,852,024	5.5	254,802,110	4.8
支払利息及び 企業債取扱諸費	307,196,119	5.8	279,882,576	5.5	252,060,124	4.8
雑支出	1,506,364	0.0	2,969,448	0.0	2,741,986	0.0
特別損失	8,686,497	0.2	1,943,721	0.1	87,507,737	1.7
固定資産売却損	41,023	0.0	0	0	36,490	0.0
災害による損失	6,472,374	0.1	0	0	4,092,929	0.1
過年度損益修正損	2,173,100	0.1	1,943,721	0.1	83,378,318	1.6
その他特別損失	0	0	0	0	0	0
当年度純利益（損失）	351,160,242		881,399,791		779,005,332	

令和4年度		令和5年度		す う 勢 比 率				
金 額	構 成 率	金 額	構 成 率	元年度	2年度	3年度	4年度	5年度
円	%	円	%	%	%	%	%	%
6,062,977,713	100.0	6,151,089,624	100.0	100.0	106.1	107.5	107.4	109.0
5,574,548,451	91.9	5,606,503,718	91.1	100.0	107.3	108.6	108.4	109.1
5,145,447,057	84.9	5,124,807,026	83.3	100.0	108.1	108.8	108.5	108.1
18,456,244	0.3	49,457,976	0.8	100.0	90.1	71.5	76.0	203.8
410,645,150	6.7	432,238,716	7.0	100.0	97.0	109.1	109.7	115.5
488,232,708	8.1	503,941,178	8.2	100.0	97.2	98.9	100.7	103.9
33,835	0.0	99,315	0.0	100.0	99.4	114.3	139.9	410.7
4,304,000	0.1	4,626,000	0.1	100.0	102.8	99.1	79.9	85.8
0	0	0	0	---	---	---	---	---
475,615,200	7.9	493,312,322	8.0	100.0	97.5	99.4	101.1	104.8
8,279,673	0.1	5,903,541	0.1	100.0	79.5	75.0	94.0	67.0
196,554	0.0	40,644,728	0.7	100.0	著減	11.0	著減	225.5
108,554	0.0	33,500	0.0	100.0	著減	10.6	著減	著減
0	0	2,112,580	0.0	---	---	---	---	皆増
88,000	0.0	38,498,648	0.7	100.0	100.6	101.9	101.9	著増
5,460,412,601	100.0	5,520,484,921	100.0	100.0	96.4	99.9	103.2	104.3
5,230,561,187	95.9	5,298,242,412	96.0	100.0	96.9	99.4	105.1	106.5
1,167,142,521	21.4	1,101,064,462	20.0	100.0	93.3	99.4	116.4	109.8
1,044,823,513	19.1	1,065,021,182	19.3	100.0	89.2	96.1	92.5	94.3
24,646,794	0.5	51,873,370	0.9	100.0	89.2	81.1	83.8	176.4
386,505,619	7.1	388,577,788	7.0	100.0	101.9	112.1	110.7	111.3
355,196,036	6.5	334,014,945	6.1	100.0	98.1	95.6	105.4	99.1
2,065,980,068	37.9	2,192,256,011	39.7	100.0	99.3	99.0	102.1	108.4
186,266,636	3.4	165,434,654	3.0	100.0	146.7	117.4	177.1	157.3
0	0	0	0	---	---	---	---	---
227,673,127	4.1	213,858,751	3.9	100.0	91.6	82.5	73.8	69.3
225,838,983	4.1	212,356,038	3.9	100.0	91.1	82.1	73.5	69.1
1,834,144	0.0	1,502,713	0.0	100.0	197.1	182.0	121.8	99.8
2,178,287	0.0	8,383,758	0.1	100.0	22.4	著増	25.1	96.5
0	0	0	0	100.0	皆減	89.0	皆減	皆減
0	0	0	0	100.0	皆減	63.2	皆減	皆減
2,178,287	0.0	1,381,558	0.0	100.0	89.4	著増	100.2	63.6
0	0	7,002,200	0.1	---	---	---	---	皆増
602,565,112		630,604,703		100.0	251.0	221.8	171.6	179.6

2 貸借対照表比較

資産の部

項目	年度	令和元年度		令和2年度		令和3年度	
		金額	構成率	金額	構成率	金額	構成率
固定資産		円	%	円	%	円	%
		52,466,371,608	94.4	52,959,371,489	93.6	53,520,848,882	93.2
	有形固定資産	51,566,614,653	92.8	52,077,972,880	92.0	52,657,808,619	91.7
	土地	2,531,907,167	4.6	2,531,907,167	4.5	2,530,250,794	4.4
	立木	3,712,880	0.0	3,712,880	0.0	3,675,430	0.0
	建物	885,214,561	1.6	873,488,793	1.5	932,081,590	1.6
	構築物	44,120,472,876	79.4	43,876,933,876	77.5	44,538,354,559	77.6
	機械及び装置	3,316,159,028	6.0	3,148,548,532	5.6	3,131,908,363	5.5
	車両運搬具	9,548,464	0.0	9,998,939	0.0	8,603,039	0.0
	船舶	92,607	0.0	92,607	0.0	1,541,942	0.0
	工具器具及び備品	22,397,690	0.0	15,824,480	0.0	14,654,475	0.0
	建設仮勘定	677,109,380	1.2	1,617,465,606	2.9	1,496,738,427	2.6
	無形固定資産	899,756,955	1.6	881,398,609	1.6	863,040,263	1.5
	水利権	0	0	0	0	0	0
地上権	0	0	0	0	0	0	
施設利用権	899,756,955	1.6	881,398,609	1.6	863,040,263	1.5	
流動資産	3,135,870,053	5.6	3,649,372,063	6.4	3,902,687,104	6.8	
現金預金	2,835,108,447	5.1	3,348,093,975	5.9	3,574,676,989	6.2	
未収金	275,846,925	0.5	278,564,827	0.5	307,425,278	0.6	
有価証券	3,000,000	0.0	2,700,000	0.0	2,700,000	0.0	
貯蔵品	21,914,681	0.0	20,013,261	0.0	17,884,837	0.0	
資産合計	55,602,241,661	100.0	56,608,743,552	100.0	57,423,535,986	100.0	

令和4年度		令和5年度		す う 勢 比 率				
金 額	構 成 率	金 額	構 成 率	元年度	2年度	3年度	4年度	5年度
円	%	円	%	%	%	%	%	%
55,241,122,044	92.9	55,698,277,352	91.9	100.0	100.9	102.0	105.3	106.2
54,396,440,127	91.5	54,871,953,781	90.5	100.0	101.0	102.1	105.5	106.4
2,530,250,794	4.3	2,531,757,923	4.2	100.0	100.0	99.9	99.9	100.0
3,615,055	0.0	3,615,055	0.0	100.0	100.0	99.0	97.4	97.4
924,722,913	1.6	892,481,783	1.5	100.0	98.7	105.3	104.5	100.8
45,775,316,877	77.0	45,553,993,312	75.1	100.0	99.4	100.9	103.8	103.2
4,526,722,522	7.6	4,777,385,683	7.9	100.0	94.9	94.4	136.5	144.1
7,828,763	0.0	7,266,195	0.0	100.0	104.7	90.1	82.0	76.1
1,319,038	0.0	1,096,134	0.0	100.0	100.0	著増	著増	著増
18,797,358	0.0	17,516,737	0.0	100.0	70.7	65.4	83.9	78.2
607,866,807	1.0	1,086,840,959	1.8	100.0	238.9	221.0	89.8	160.5
844,681,917	1.4	826,323,571	1.4	100.0	98.0	95.9	93.9	91.8
0	0	0	0	----	----	----	----	----
0	0	0	0	----	----	----	----	----
844,681,917	1.4	826,323,571	1.4	100.0	98.0	95.9	93.9	91.8
4,241,346,544	7.1	4,937,467,529	8.1	100.0	116.4	124.5	135.3	157.5
3,816,380,503	6.4	4,648,870,632	7.7	100.0	118.1	126.1	134.6	164.0
405,746,859	0.7	269,540,515	0.4	100.0	101.0	111.4	147.1	97.7
2,700,000	0.0	2,700,000	0.0	100.0	90.0	90.0	90.0	90.0
16,519,182	0.0	16,356,382	0.0	100.0	91.3	81.6	75.4	74.6
59,482,468,588	100.0	60,635,744,881	100.0	100.0	101.8	103.3	107.0	109.1

負債の部

項目	令和元年度		令和2年度		令和3年度	
	金額	構成率	金額	構成率	金額	構成率
固定負債	円	%	円	%	円	%
	19,458,230,689	35.0	19,394,730,769	34.3	19,231,268,236	33.5
企業債	19,458,230,689	35.0	19,394,730,769	34.3	19,231,268,236	33.5
建設改良費等の財源に充てるための企業債	19,458,230,689	35.0	19,394,730,769	34.3	19,231,268,236	33.5
引当金	0	0	0	0	0	0
修繕引当金	0	0	0	0	0	0
流動負債	2,593,720,715	4.7	2,654,927,399	4.7	2,585,516,175	4.5
企業債	1,487,592,131	2.7	1,541,099,920	2.7	1,569,562,532	2.7
建設改良費等の財源に充てるための企業債	1,487,592,131	2.7	1,541,099,920	2.7	1,569,562,532	2.7
未払金	685,356,323	1.2	687,418,028	1.2	587,771,181	1.0
未払費用	0	0	0	0	0	0
引当金	111,268,099	0.2	111,936,099	0.2	112,714,099	0.2
賞与引当金	65,805,000	0.1	66,285,000	0.1	66,923,000	0.1
法定福利費引当金	12,401,000	0.0	12,589,000	0.0	12,729,000	0.0
修繕引当金	33,062,099	0.1	33,062,099	0.1	33,062,099	0.1
前受金	0	0	0	0	0	0
預り金	306,504,162	0.6	311,773,352	0.6	312,768,363	0.6
預り保証有価証券	3,000,000	0.0	2,700,000	0.0	2,700,000	0.0
繰延収益	12,946,687,932	23.3	13,040,683,268	23.0	13,226,244,127	23.1
長期前受金	12,946,687,932	23.3	13,040,683,268	23.0	13,226,244,127	23.1
国庫補助金長期前受金	2,412,604,679	4.3	2,575,594,484	4.5	2,582,424,229	4.5
県補助金長期前受金	3,479,423	0.0	3,013,908	0.0	2,891,955	0.0
一般会計補助金長期前受金	640,559,336	1.2	623,856,349	1.1	609,021,476	1.1
一般会計負担金長期前受金	381,253,563	0.7	384,747,228	0.7	384,784,707	0.7
工事負担金長期前受金	3,606,821,673	6.5	3,616,085,741	6.4	3,669,863,687	6.4
工事補償金長期前受金	142,778	0.0	142,778	0.0	142,778	0.0
受益者分担金長期前受金	320,512	0.0	320,512	0.0	320,512	0.0
受贈財産評価額長期前受金	5,868,118,571	10.5	5,804,228,885	10.2	5,944,795,414	10.3
工事分担金長期前受金	36,000	0.0	36,000	0.0	36,000	0.0
その他長期前受金	33,351,397	0.1	32,657,383	0.1	31,963,369	0.1

令和4年度		令和5年度		す う 勢 比 率				
金 額	構 成 率	金 額	構 成 率	元年度	2年度	3年度	4年度	5年度
円	%	円	%	%	%	%	%	%
20,459,349,792	34.4	20,561,421,604	33.9	100.0	99.7	98.8	105.1	105.7
20,459,349,792	34.4	20,561,421,604	33.9	100.0	99.7	98.8	105.1	105.7
20,459,349,792	34.4	20,561,421,604	33.9	100.0	99.7	98.8	105.1	105.7
0	0	0	0	----	----	----	----	----
0	0	0	0	----	----	----	----	----
2,617,837,826	4.4	3,031,392,364	5.0	100.0	102.4	99.7	100.9	116.9
1,524,218,444	2.6	1,514,628,188	2.5	100.0	103.6	105.5	102.5	101.8
1,524,218,444	2.6	1,514,628,188	2.5	100.0	103.6	105.5	102.5	101.8
677,387,997	1.1	1,120,067,249	1.9	100.0	100.3	85.8	98.8	163.4
0	0	0	0	----	----	----	----	----
110,989,099	0.2	81,574,000	0.1	100.0	100.6	101.3	99.7	73.3
65,579,000	0.1	68,121,000	0.1	100.0	100.7	101.7	99.7	103.5
12,348,000	0.0	13,453,000	0.0	100.0	101.5	102.6	99.6	108.5
33,062,099	0.1	0	0	100.0	100.0	100.0	100.0	皆減
0	0	0	0	----	----	----	----	----
302,542,286	0.5	312,422,927	0.5	100.0	101.7	102.0	98.7	101.9
2,700,000	0.0	2,700,000	0.0	100.0	90.0	90.0	90.0	90.0
13,357,308,410	22.5	13,363,853,650	22.2	100.0	100.7	102.2	103.2	103.2
13,357,308,410	22.5	13,363,853,650	22.2	100.0	100.7	102.2	103.2	103.2
2,562,485,935	4.3	2,539,819,755	4.2	100.0	106.8	107.0	106.2	105.3
2,790,095	0.0	2,700,120	0.0	100.0	86.6	83.1	80.2	77.6
595,480,712	1.0	581,382,993	1.0	100.0	97.4	95.1	93.0	90.8
394,154,007	0.7	399,525,499	0.7	100.0	100.9	100.9	103.4	104.8
3,654,214,520	6.1	3,586,722,897	5.9	100.0	100.3	101.7	101.3	99.4
141,580	0.0	141,580	0.0	100.0	100.0	100.0	99.2	99.2
320,512	0.0	320,512	0.0	100.0	100.0	100.0	100.0	100.0
6,116,410,886	10.3	6,222,613,329	10.3	100.0	98.9	101.3	104.2	106.0
36,000	0.0	36,000	0.0	100.0	100.0	100.0	100.0	100.0
31,274,163	0.1	30,590,965	0.1	100.0	97.9	95.8	93.8	91.7

資本の部

項目	令和元年度		令和2年度		令和3年度	
	金額	構成率	金額	構成率	金額	構成率
資 本 金	18,980,924,432	34.2	19,455,284,674	34.4	20,350,084,465	35.5
自己資本金	18,980,924,432	34.2	19,455,284,674	34.4	20,350,084,465	35.5
自己資本金	671,495,529	1.2	671,495,529	1.2	671,495,529	1.2
組入資本金	14,545,260,903	26.2	14,986,221,145	26.5	15,797,920,936	27.5
一般会計出資金	3,764,168,000	6.8	3,797,568,000	6.7	3,880,668,000	6.8
剰 余 金	1,622,677,893	2.8	2,063,117,442	3.6	2,030,422,983	3.4
資本剰余金	581,517,651	1.0	581,517,651	1.0	581,517,651	0.9
国庫補助金	66,060,746	0.1	66,060,746	0.1	66,060,746	0.1
県補助金	2,031,925	0.0	2,031,925	0.0	2,031,925	0.0
一般会計補助金	13,690,066	0.0	13,690,066	0.0	13,690,066	0.0
工事負担金	120,344,539	0.2	120,344,539	0.2	120,344,539	0.2
受益者分担金	152,744	0.0	152,744	0.0	152,744	0.0
受贈財産評価額	29,858,649	0.1	29,858,649	0.1	29,858,649	0.0
工事分担金	60,296,699	0.1	60,296,699	0.1	60,296,699	0.1
加入者分担金	289,082,283	0.5	289,082,283	0.5	289,082,283	0.5
利益剰余金(欠損金)	1,041,160,242	1.8	1,481,599,791	2.6	1,448,905,332	2.5
減債積立金	0	0	0	0	0	0
建設改良積立金	690,000,000	1.2	600,200,000	1.0	669,900,000	1.2
当年度未処分利益剰余金(欠損金)	351,160,242	0.6	881,399,791	1.6	779,005,332	1.3
負債・資本合計	55,602,241,661	100.0	56,608,743,552	100.0	57,423,535,986	100.0

令和4年度		令和5年度		す う 勢 比 率				
金 額	構 成 率	金 額	構 成 率	元年度	2年度	3年度	4年度	5年度
円	%	円	%	%	%	%	%	%
21,063,889,797	35.4	21,666,954,909	35.7	100.0	102.5	107.2	111.0	114.2
21,063,889,797	35.4	21,666,954,909	35.7	100.0	102.5	107.2	111.0	114.2
671,495,529	1.1	671,495,529	1.1	100.0	100.0	100.0	100.0	100.0
16,446,826,268	27.7	17,049,391,380	28.1	100.0	103.0	108.6	113.1	117.2
3,945,568,000	6.6	3,946,068,000	6.5	100.0	100.9	103.1	104.8	104.8
1,984,082,763	3.3	2,012,122,354	3.2	100.0	127.1	125.1	122.3	124.0
581,517,651	1.0	581,517,651	0.9	100.0	100.0	100.0	100.0	100.0
66,060,746	0.1	66,060,746	0.1	100.0	100.0	100.0	100.0	100.0
2,031,925	0.0	2,031,925	0.0	100.0	100.0	100.0	100.0	100.0
13,690,066	0.0	13,690,066	0.0	100.0	100.0	100.0	100.0	100.0
120,344,539	0.2	120,344,539	0.2	100.0	100.0	100.0	100.0	100.0
152,744	0.0	152,744	0.0	100.0	100.0	100.0	100.0	100.0
29,858,649	0.1	29,858,649	0.0	100.0	100.0	100.0	100.0	100.0
60,296,699	0.1	60,296,699	0.1	100.0	100.0	100.0	100.0	100.0
289,082,283	0.5	289,082,283	0.5	100.0	100.0	100.0	100.0	100.0
1,402,565,112	2.3	1,430,604,703	2.3	100.0	142.3	139.2	134.7	137.4
0	0	0	0	---	---	---	---	---
800,000,000	1.3	800,000,000	1.3	100.0	87.0	97.1	115.9	115.9
602,565,112	1.0	630,604,703	1.0	100.0	251.0	221.8	171.6	179.6
59,482,468,588	100.0	60,635,744,881	100.0	100.0	101.8	103.3	107.0	109.1

3 キャッシュ・フロー計算書比較

区 分	令和4年度
業務活動によるキャッシュ・フロー	円 2,212,501,373
当年度純利益	602,565,112
減価償却費	2,065,980,068
固定資産除却費等	96,729,636
賞与引当金の増減額（△は減少）	△597,000
法定福利費引当金の増減額（△は減少）	△235,000
修繕引当金の増減額（△は減少）	0
長期前受金戻入額	△475,615,200
貸倒引当金の増減額（△は減少）	4,587,000
受取利息及び受取配当金	△33,835
支払利息	225,838,983
有形固定資産売却損益（△は益）	△108,554
未収金の増減額（△は増加）	△155,499,728
未払金の増減額（△は減少）	83,555,461
たな卸資産の増減額（△は増加）	1,365,655
預り金の増減額（△は減少）	△10,226,077
小計	2,438,306,521
利息及び配当金の受取額	33,835
利息の支払額	△225,838,983
投資活動によるキャッシュ・フロー	△3,218,435,327
有形固定資産の取得による支出	△3,474,824,957
有形固定資産の売却による収入	180,000
国庫補助金等による収入	226,093,644
一般会計又は他の特別会計からの繰入金による収入	30,115,986
補助金等の返還	0
財務活動によるキャッシュ・フロー	1,247,637,468
出資金の収入	64,900,000
建設改良費等の財源に充てるための企業債による収入	2,752,300,000
建設改良費等の財源に充てるための企業債の償還による支出	△1,569,562,532
資金期首残高	3,574,676,989
資金増加額（又は減少額）	241,703,514
資金期末残高	3,816,380,503

令和5年度	対前年度増減
円	円
2,688,995,123	476,493,750
630,604,703	28,039,591
2,192,256,011	126,275,943
163,864,654	67,135,018
2,142,000	2,739,000
899,000	1,134,000
△33,062,099	△33,062,099
△493,312,322	△17,697,122
△931,000	△5,518,000
△99,315	△65,480
212,356,038	△13,482,945
△33,500	75,054
157,943,348	313,443,076
58,580,887	△24,974,574
162,800	△1,202,855
9,880,641	20,106,718
2,901,251,846	462,945,325
99,315	65,480
△212,356,038	13,482,945
△1,949,486,550	1,268,948,777
△2,072,833,108	1,401,991,849
135,000	△45,000
101,608,627	△124,485,017
26,166,590	△3,949,396
△4,563,659	△4,563,659
92,981,556	△1,154,655,912
500,000	△64,400,000
1,616,700,000	△1,135,600,000
△1,524,218,444	45,344,088
3,816,380,503	241,703,514
832,490,129	590,786,615
4,648,870,632	832,490,129

4 有収水量 1 m³ 当たり給水原価

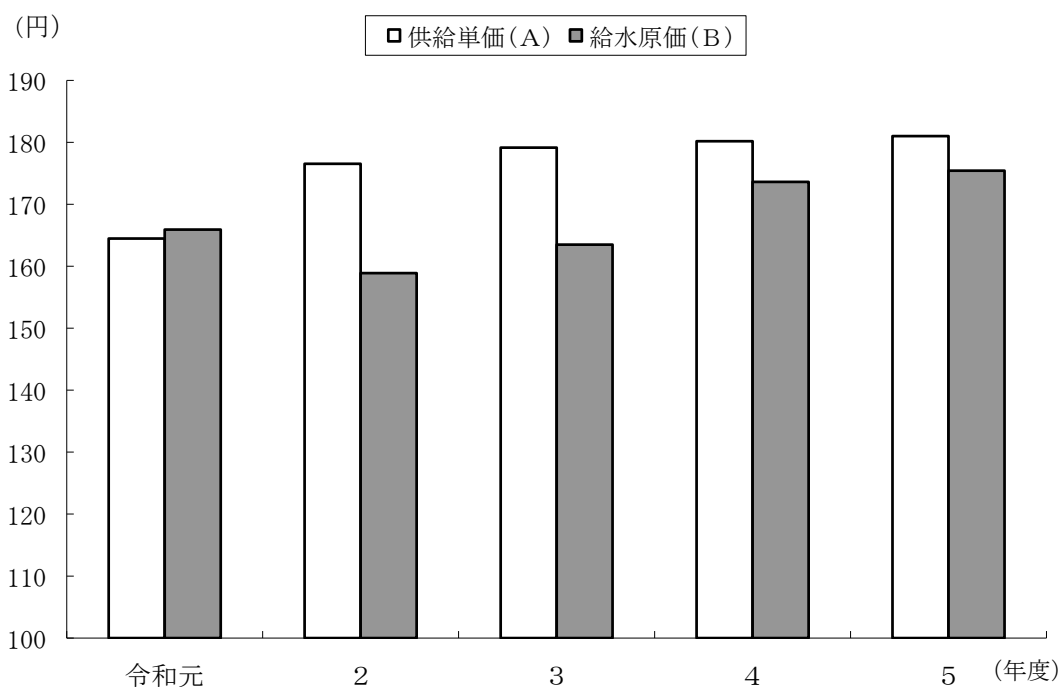
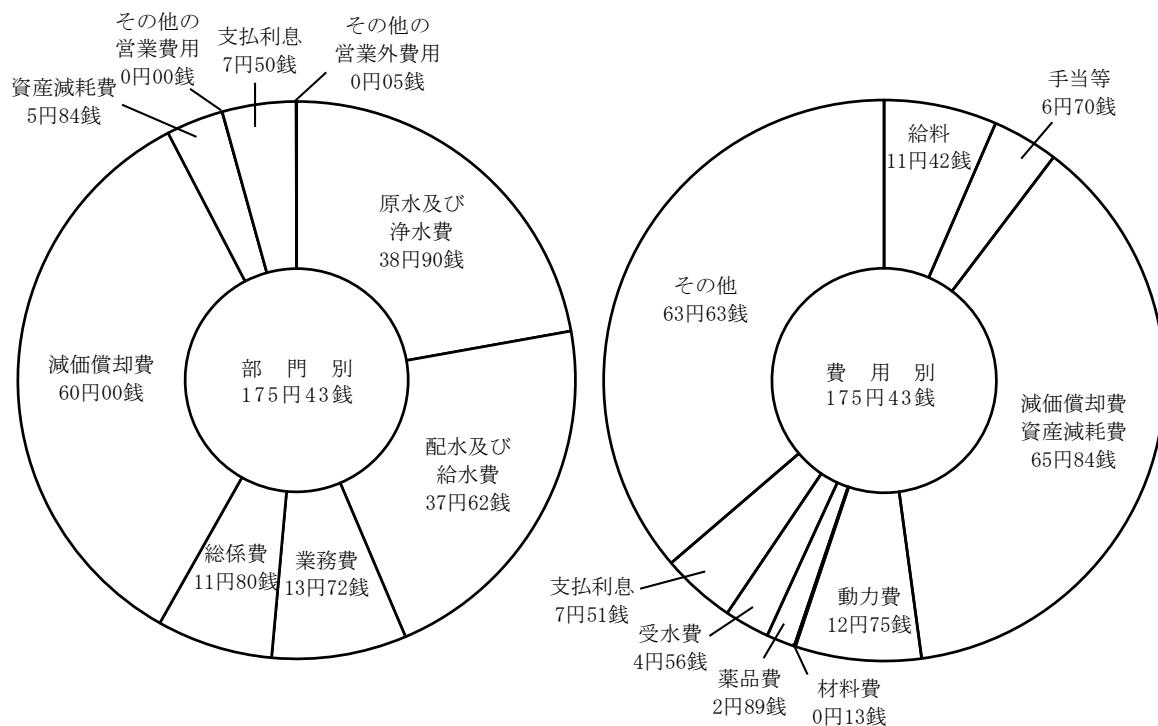
(1) 部門別原価構成

項目		年度	令和元	2	3	4	5
			円 銭	円 銭	円 銭	円 銭	円 銭
営業費用	原水及び浄水及び配給	及び配給	34.78	32.21	34.61	40.86	38.90
	業務費		12.11	12.25	13.59	13.53	13.72
	総係費		11.68	11.38	11.19	12.44	11.80
	減価償却費		53.83	53.36	53.27	55.70	60.00
	資産減耗費		3.65	5.31	4.29	6.52	5.84
	その他営業費用		0.00	0.00	0.00	0.00	0.00
	営業費用		10.65	9.63	8.75	7.91	7.50
営業費用	その他営業費用		0.05	0.10	0.10	0.06	0.05
計			165.91	158.90	163.48	173.61	175.43

(2) 費用別原価構成

項目		年度	令和元	2	3	4	5
			円 銭	円 銭	円 銭	円 銭	円 銭
給料			10.95	11.08	10.93	11.20	11.42
手当等			6.75	6.54	6.30	6.27	6.70
減価償却費			57.62	58.67	57.56	62.22	65.84
動力費			9.84	8.63	9.48	15.76	12.75
材料費			0.17	0.14	0.21	0.15	0.13
薬品費			1.84	1.76	2.24	2.69	2.89
受水費			4.50	4.45	4.48	4.51	4.56
支払利息			10.68	9.63	8.76	7.92	7.51
その他			63.56	58.00	63.52	62.89	63.63
計			165.91	158.90	163.48	173.61	175.43

5 有収水量 1 m³当たり構成図（給水原価）



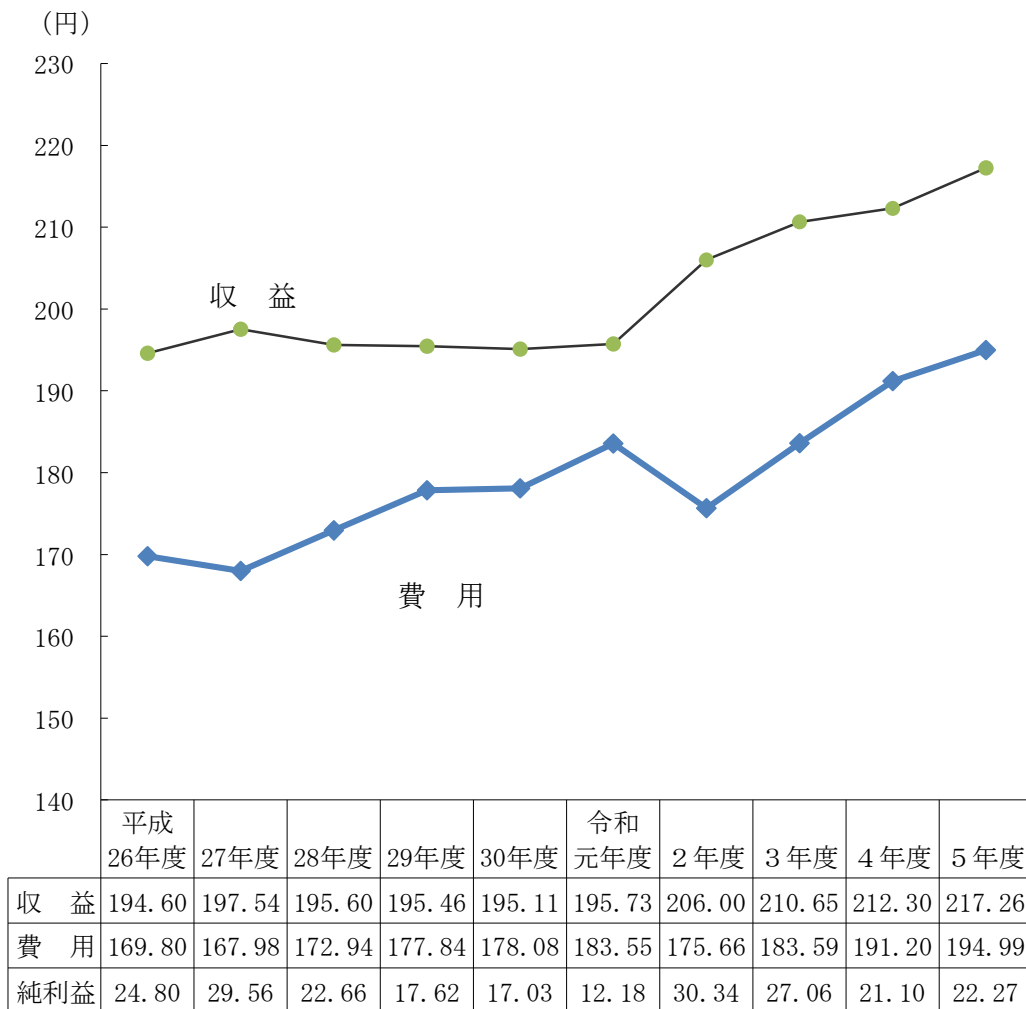
(単位：円)

項目／年度	令和元	2	3	4	5
供給単価(A)	164.47	176.53	179.14	180.17	181.01
給水原価(B)	165.91	158.90	163.48	173.61	175.43
A - B	△ 1.44	17.63	15.66	6.56	5.58

6 有収水量 1 m³当たり収益及び費用

区分 年度	総 収 益			総 費 用			純利益
	金 額	有収水量	単 価	金 額	有収水量	単 価	
	円	m ³	円	円	m ³	円	円
平成26	5,705,609,746	29,320,379	194.60	4,978,574,537	29,320,379	169.80	24.80
27	5,801,163,233	29,366,635	197.54	4,933,101,103	29,366,635	167.98	29.56
28	5,744,921,773	29,371,170	195.60	5,079,319,770	29,371,170	172.94	22.66
29	5,724,126,176	29,284,668	195.46	5,207,986,757	29,284,668	177.84	17.62
30	5,690,824,191	29,166,651	195.11	5,193,919,486	29,166,651	178.08	17.03
令和元	5,643,516,592	28,832,622	195.73	5,292,356,350	28,832,622	183.55	12.18
2	5,984,997,025	29,053,466	206.00	5,103,597,234	29,053,466	175.66	30.34
3	6,064,765,139	28,790,589	210.65	5,285,759,807	28,790,589	183.59	27.06
4	6,062,977,713	28,558,702	212.30	5,460,412,601	28,558,702	191.20	21.10
5	6,151,089,624	28,312,320	217.26	5,520,484,921	28,312,320	194.99	22.27

7 経営成績の推移



8 費目別費用構成表

科目 費用	(事業費) 合計	構成 比率	原水及び 浄水費	配水及び 給水費	受託工事費	業務費	総係費	営業外費用・ 特別損失	減価償却費・ 資産減耗費	その他
	円	%	円	円	円	円	円	円	円	円
給料	326,418,706	5.9	72,329,315	102,519,612	3,147,600	27,004,015	121,418,164	0	0	0
手当等	191,735,895	3.5	38,545,534	69,376,191	2,030,416	15,081,725	66,702,029	0	0	0
法定福利費	167,246,978	3.0	36,078,054	53,777,157	1,404,752	12,219,239	63,767,776	0	0	0
厚生費	615,492	0.0	0	0	0	0	615,492	0	0	0
旅費	762,028	0.0	0	0	0	0	762,028	0	0	0
委託料	715,614,424	13.0	294,812,432	110,853,800	0	293,125,669	16,822,523	0	0	0
修繕費	51,249,536	0.9	26,582,290	23,798,820	50,600	0	817,826	0	0	0
動力費	360,858,917	6.5	349,475,368	11,383,549	0	0	0	0	0	0
薬品費	81,877,864	1.5	81,857,064	20,800	0	0	0	0	0	0
材料費	3,778,767	0.1	1,638,451	2,140,316	0	0	0	0	0	0
補償金	0	0.0	0	0	0	0	0	0	0	0
受水費	129,194,730	2.3	129,194,730	0	0	0	0	0	0	0
減価償却費	2,192,256,011	39.8	0	0	0	0	0	0	2,192,256,011	0
資産減耗費	165,434,654	3.0	0	0	0	0	0	0	165,434,654	0
その他	911,198,410	16.5	70,551,224	691,150,937	45,240,002	41,147,140	63,109,107	0	0	0
支払利息	212,356,038	3.8	0	0	0	0	0	212,356,038	0	0
雑支出	1,502,713	0.0	0	0	0	0	0	1,502,713	0	0
特別損失	8,383,758	0.2	0	0	0	0	0	8,383,758	0	0
計	5,520,484,921	100.0	1,101,064,462	1,065,021,182	51,873,370	388,577,788	334,014,945	222,242,509	2,357,690,665	0

11 経営分析

資産及び資本比率

(単位:%)

項目	算出方法	令和5年度算出式	令和元	2	3	4	5
固定資産構成比率	$\frac{\text{固定資産}}{\text{固定資産}+\text{流動資産}+\text{繰延資産}} \times 100$	$\frac{55,698,277,352}{60,635,744,881} \times 100$	94.36	93.55	93.20	92.87	91.86
固定負債構成比率	$\frac{\text{固定負債}}{\text{負債資本合計}} \times 100$	$\frac{20,561,421,604}{60,635,744,881} \times 100$	35.00	34.26	33.49	34.40	33.91
自己資本構成比率	$\frac{\text{資本金}+\text{剰余金}+\text{評価差額等}+\text{繰延収益}}{\text{負債資本合計}} \times 100$	$\frac{37,042,930,913}{60,635,744,881} \times 100$	60.34	61.05	62.01	61.20	61.09
固定比率	$\frac{\text{固定資産}}{\text{資本金}+\text{剰余金}+\text{評価差額等}+\text{繰延収益}} \times 100$	$\frac{55,698,277,352}{37,042,930,913} \times 100$	156.38	153.24	150.31	151.74	150.36
流動比率	$\frac{\text{流動資産}}{\text{流動負債}} \times 100$	$\frac{4,937,467,529}{3,031,392,364} \times 100$	120.90	137.46	150.94	162.02	162.88
酸性試験比率	$\frac{\text{現金預金}+(\text{未収金}-\text{貸倒引当金})}{\text{流動負債}} \times 100$	$\frac{4,918,411,147}{3,031,392,364} \times 100$	119.94	136.60	150.15	161.28	162.25
現金比率	$\frac{\text{現金預金}}{\text{流動負債}} \times 100$	$\frac{4,648,870,632}{3,031,392,364} \times 100$	109.31	126.11	138.26	145.78	153.36

回転率

項目	算出方法	令和5年度算出式	令和元	2	3	4	5
自己資本回転率(回)	$\frac{\text{営業収益}-\text{受託工事収益}}{\text{平均自己資本}}$	$\frac{5,557,045,742}{36,724,105,942}$	0.15	0.16	0.16	0.15	0.15
固定資産回転率(回)	$\frac{\text{営業収益}-\text{受託工事収益}}{\text{平均固定資産}}$	$\frac{5,557,045,742}{55,469,699,698}$	0.10	0.10	0.10	0.10	0.10
流動資産回転率(回)	$\frac{\text{営業収益}-\text{受託工事収益}}{\text{平均流動資産}}$	$\frac{5,557,045,742}{4,589,407,037}$	1.59	1.62	1.47	1.36	1.21
減価償却率(%)	$\frac{\text{当年度減価償却費}}{\text{有形固定資産}+\text{無形固定資産}-\text{土地}-\text{立木}-\text{建設仮勘定}+\text{当年度減価償却費}} \times 100$	$\frac{2,192,256,011}{54,268,319,426} \times 100$	3.94	3.95	3.89	3.81	4.04

損益に関する比率

項目	算出方法	令和5年度算出式	令和元	2	3	4	5
総資本利益率(%)	$\frac{\text{当年度経常利益}}{\text{平均総資本}} \times 100$	$\frac{598,343,733}{60,059,106,735} \times 100$	0.62	1.57	1.52	1.03	1.00
経常収支比率(%)	$\frac{\text{経常収益}}{\text{経常費用}} \times 100$	$\frac{6,110,444,896}{5,512,101,163} \times 100$	106.47	117.31	116.63	111.08	110.86
企業債償還元金対減価償却比率(%)	$\frac{\text{企業債償還元金}}{\text{当年度減価償却費}-\text{長期前受金戻入額}} \times 100$	$\frac{1,524,218,444}{1,698,943,689} \times 100$	92.49	95.96	100.48	98.69	89.72
職員1人当たり営業収益(千円)	$\frac{\text{営業収益}-\text{受託工事収益}}{\text{損益勘定所属職員数}}$	$\frac{5,557,045,742}{82}$	63,165	66,971	69,572	68,594	67,769

料金収入に対する比率

(単位:%) 単位:%)

項目	算出方法	令和5年度算出式	令和元	2	3	4	5
企業債償還元金	$\frac{\text{企業債償還元金}}{\text{料金収入}} \times 100$	$\frac{1,524,218,444}{5,124,807,026} \times 100$	30.27	29.01	29.88	30.50	29.74
企業債利息	$\frac{\text{企業債利息}}{\text{料金収入}} \times 100$	$\frac{212,356,038}{5,124,807,026} \times 100$	6.48	5.46	4.89	4.39	4.14
企業債元利償還金	$\frac{\text{企業債元利償還金}}{\text{料金収入}} \times 100$	$\frac{1,736,574,482}{5,124,807,026} \times 100$	36.75	34.46	34.77	34.89	33.89
職員給与費	$\frac{\text{職員給与費}}{\text{料金収入}} \times 100$	$\frac{675,223,939}{5,124,807,026} \times 100$	14.02	13.07	12.64	12.75	13.18

その他比率

項目	算出方法	令和5年度算出式	令和元	2	3	4	5
負荷率(%)	$\frac{\text{1日平均配水量}}{\text{1日最大配水量}} \times 100$	$\frac{88,174}{93,956} \times 100$	90.47	92.04	90.66	92.09	93.85
施設利用率(%)	$\frac{\text{1日平均配水量}}{\text{1日配水能力}} \times 100$	$\frac{88,174}{130,750} \times 100$	67.54	67.83	68.00	67.93	67.44
最大稼働率(%)	$\frac{\text{1日最大配水量}}{\text{1日配水能力}} \times 100$	$\frac{93,956}{130,750} \times 100$	74.66	73.70	75.00	73.77	71.86
配水管使用効率(m ³ /m)	$\frac{\text{年間総配水量}}{\text{導送配水管延長}}$	$\frac{32,271,541}{1,808,127.6}$	17.99	18.03	18.04	17.97	17.85
固定資産使用効率(1万円当たりm ³)	$\frac{\text{年間総配水量}}{\text{有形固定資産}}$	$\frac{32,271,541}{54,871,953,781}$	6.27	6.22	6.16	5.96	5.88
供給単価(円)	$\frac{\text{給水収益}}{\text{年間総有収水量}}$	$\frac{5,124,807,026}{28,312,320}$	164.47	176.53	179.14	180.17	181.01
給水原価(円)	$\frac{\text{経常費用}-\text{受託工事費}-\text{長期前受金戻入}}{\text{年間総有収水量}}$	$\frac{4,966,915,471}{28,312,320}$	165.91	158.90	163.48	173.61	175.43
職員1人当たり給水人口(人)	$\frac{\text{現在給水人口}}{\text{損益勘定所属職員数}}$	$\frac{265,499}{82}$	3,300	3,259	3,350	3,294	3,238
職員1人当たり有収水量(m ³)	$\frac{\text{年間総有収水量}}{\text{損益勘定所属職員数}}$	$\frac{28,312,320}{82}$	355,958	354,311	359,882	352,577	345,272
有収率(%)	$\frac{\text{年間総有収水量}}{\text{年間総配水量}} \times 100$	$\frac{28,312,320}{32,271,541} \times 100$	89.21	89.75	88.72	88.09	87.73
職員1人当たり有形固定資産(千円)	$\frac{\text{有形固定資産}}{\text{全職員}}$	$\frac{54,871,953,781}{113}$	456,342	456,824	470,159	485,683	485,593
営業未収金回転率(回)	$\frac{\text{営業収益}-\text{受託工事収益}}{\text{平均営業未収金}}$	$\frac{5,557,045,742}{356,546,187}$	17.49	18.96	18.12	14.87	15.59

※平成27年度より1日配水能力は、開江浄水場、楮川浄水場の現況施設能力130,750m³とした。

12 企業債

許可年度	引受先	発行年月日	発行総額	償還
				当年度償還高
施設整備費				
平成7年度	公庫資金 第74号	平成8年3月22日	20,000,000円	1,211,795円
平成7年度	公庫資金 第74号	8年3月22日	60,000,000	3,618,246
平成7年度	政府資金 第74号	8年5月27日	120,000,000	6,529,815
平成8年度	政府資金 第50号	9年3月25日	433,800,000	21,844,263
平成8年度	公庫資金 第50号	9年3月26日	72,300,000	4,116,802
平成8年度	公庫資金 第50号	9年3月26日	216,900,000	12,297,234
平成9年度	政府資金 第62号	10年3月25日	60,000,000	2,804,631
平成9年度	公庫資金 第62号	10年3月25日	10,000,000	523,876
平成9年度	公庫資金 第62号	10年3月25日	30,000,000	1,565,381
平成17年度	政府資金 第111号	18年7月27日	105,200,000	4,146,368
平成29年度	機構資金 第650号	30年3月26日	138,000,000	5,520,000
小計			1,266,200,000	64,178,411
改良事業費				
平成19年度	公庫資金 第10号	平成20年3月25日	454,200,000円	28,592,713円
平成20年度	機構資金 第650号	21年3月25日	456,800,000	41,054,946
平成21年度	機構資金 第680号	22年3月25日	639,000,000	38,749,237
平成21年度	機構資金 第680号	22年6月29日	15,200,000	920,267
平成22年度	機構資金 第554号	23年3月24日	46,700,000	4,068,157
平成22年度	機構資金 第554号	23年8月30日	11,300,000	977,823
平成23年度	機構資金 第539号	24年3月29日	55,900,000	4,784,423
平成23年度	機構資金 第539号	24年10月30日	43,600,000	3,697,399
平成24年度	機構資金 第494号	25年3月28日	230,700,000	13,403,171
平成24年度	機構資金 第494号	25年12月26日	99,000,000	8,305,435
平成25年度	機構資金 第587号	26年3月27日	123,200,000	10,299,603
平成25年度	機構資金 第587号	27年3月24日	464,300,000	38,589,445
平成26年度	機構資金 第520号	27年3月24日	363,700,000	30,228,260
平成26年度	機構資金 第520号	28年3月30日	416,100,000	34,622,833
平成27年度	機構資金 第544号	28年3月30日	530,800,000	44,233,332
平成27年度	機構資金 第544号	29年3月30日	141,400,000	11,783,332
平成28年度	機構資金 第593号	29年3月30日	509,200,000	42,433,332
平成28年度	機構資金 第593号	30年3月26日	79,400,000	6,616,666
平成29年度	機構資金 第650号	30年3月26日	734,600,000	61,216,666

高	未償還残高	発行価額	利率	償還終期	備考
償還高累計					
20,000,000円	0円	－円	年 3.25 %	令和 6年 3月20日	
60,000,000	0	－	3.2	6年 3月20日	
106,260,990	13,739,010	－	3.4	8年 3月25日	
364,501,734	69,298,266	－	2.8	9年 3月 1日	
68,062,945	4,237,055	－	2.9	7年 3月20日	
204,249,797	12,650,203	－	2.85	7年 3月20日	
48,176,782	11,823,218	－	2.1	10年 3月 1日	
8,917,225	1,082,775	－	2.2	8年 3月20日	
26,766,996	3,233,004	－	2.15	8年 3月20日	
46,900,126	58,299,874	－	2.4	18年 3月25日	
5,520,000	132,480,000	－	0.3	30年 3月20日	
959,356,595	306,843,405				
334,564,973円	119,635,027円	－円	年 1.8 %	令和 10年 3月20日	
456,800,000	0	－	1.4	6年 3月20日	
392,210,206	246,789,794	－	1.7	12年 3月20日	
9,359,503	5,840,497	－	1.6	12年 3月20日	
38,403,820	8,296,180	－	1.3	8年 3月20日	
9,311,878	1,988,122	－	1.1	8年 3月20日	
41,227,756	14,672,244	－	1.1	9年 3月20日	
30,394,478	13,205,522	－	0.9	9年 9月20日	
103,219,133	127,480,867	－	1.1	15年 3月20日	
60,898,906	38,101,094	－	0.7	10年 9月20日	
70,608,451	52,591,549	－	0.7	11年 3月20日	
228,672,356	235,627,644	－	0.5	12年 3月20日	
179,125,859	184,574,141	－	0.5	12年 3月20日	
172,768,543	243,331,457	－	0.1	13年 3月20日	
221,166,676	309,633,324	－	0.1	13年 3月20日	
47,133,344	94,266,656	－	0.2	14年 3月20日	
169,733,344	339,466,656	－	0.2	14年 3月20日	
19,850,006	59,549,994	－	0.2	15年 3月20日	
183,650,006	550,949,994	－	0.2	15年 3月20日	

許可年度	引受先	発行年月日	発行総額	償還	
				当年度償還高	
平成29年度	機構資金 第 650 号	平成 31年 3月25日	12,400,000 円	1,033,332 円	
平成30年度	機構資金 第 557 号	31年 3月25日	469,800,000	39,150,000	
平成30年度	機構資金 第 557 号	令和 2年 3月26日	205,900,000	17,158,348	
令和元年度	機構資金 第 689 号	2年 3月26日	501,100,000	0	
令和元年度	機構資金 第 689 号	3年 3月25日	162,700,000	0	
令和2年度	機構資金 第 637 号	3年 3月25日	578,800,000	0	
令和2年度	機構資金 第 637 号	4年 3月24日	158,800,000	0	
令和3年度	機構資金 第 680 号	4年 3月24日	59,300,000	0	
令和2年度	機構資金 第 637 号	5年 3月23日	327,200,000	0	
令和3年度	機構資金 第 680 号	5年 3月23日	545,100,000	0	
令和4年度	機構資金 第 647 号	5年 3月23日	416,400,000	0	
令和4年度	水戸信用金庫 第 647 号	5年 3月23日	655,800,000	0	
令和4年度	機構資金 第 647 号	6年 3月25日	107,900,000	0	
令和5年度	機構資金 第 589 号	6年 3月25日	323,800,000	0	
令和5年度	水戸信用金庫 第 589 号	6年 3月25日	496,400,000	0	
小 計			10,436,500,000	481,918,720	
配水管整備費					
平成5年度	政府資金 第 20 号	平成 6年 3月23日	419,100,000 円	25,015,544 円	
平成6年度	政府資金 第 63 号	7年 3月27日	456,600,000	28,680,883	
平成7年度	政府資金 第 74 号	8年 3月14日	660,000,000	35,185,686	
平成7年度	公庫資金 第 74 号	8年 3月22日	44,900,000	2,720,481	
平成7年度	公庫資金 第 74 号	8年 3月22日	395,100,000	23,826,144	
平成8年度	政府資金 第 49 号	9年 3月25日	720,000,000	36,256,037	
平成8年度	公庫資金 第 49 号	9年 3月26日	59,600,000	3,393,657	
平成8年度	公庫資金 第 49 号	9年 3月26日	420,400,000	23,834,751	
平成9年度	政府資金 第 61 号	10年 3月25日	1,020,400,000	47,697,417	
平成9年度	公庫資金 第 61 号	10年 3月25日	64,600,000	3,384,240	
平成9年度	公庫資金 第 61 号	10年 3月25日	465,000,000	24,263,411	
平成10年度	公庫資金 第 87 号	11年 3月24日	314,700,000	16,017,263	
平成10年度	公庫資金 第 87 号	11年 3月24日	486,700,000	24,771,534	
平成10年度	政府資金 第 87 号	11年 6月30日	1,198,600,000	53,249,777	
平成11年度	公庫資金 第 8 号	12年 3月22日	210,000,000	10,404,312	
平成11年度	公庫資金 第 8 号	12年 3月22日	606,600,000	30,053,598	

高 償還高累計	未償還残高	発行価額	利率	償還終期	備考
2,066,680 円	10,333,320 円	— 円	年 0.4 %	令和 16年 3月20日	
78,300,000	391,500,000	—	0.4	16年 3月20日	
17,158,348	188,741,652	—	0.001	17年 3月20日	
0	501,100,000	—	0.001	32年 3月20日	
0	162,700,000	—	0.004	33年 3月20日	
0	578,800,000	—	0.004	18年 3月20日	
0	158,800,000	—	0.04	19年 3月20日	
0	59,300,000	—	0.04	19年 3月20日	
0	327,200,000	—	0.3	20年 3月20日	
0	545,100,000	—	0.3	20年 3月20日	
0	416,400,000	—	0.3	20年 3月20日	
0	655,800,000	—	0.7	20年 3月31日	
0	107,900,000	—	0.4	21年 3月20日	
0	323,800,000	—	0.4	21年 3月20日	
0	496,400,000	—	0.75	21年 3月31日	
2,866,624,266	7,569,875,734				
419,100,000 円	0 円	— 円	年 3.65 %	令和 6年 3月 1日	
426,569,952	30,030,048	—	4.65	7年 3月 1日	
586,241,931	73,758,069	—	3.15	8年 3月 1日	
44,900,000	0	—	3.25	6年 3月20日	
395,100,000	0	—	3.2	6年 3月20日	
604,982,130	115,017,870	—	2.8	9年 3月 1日	
56,107,214	3,492,786	—	2.9	7年 3月20日	
395,881,119	24,518,881	—	2.85	7年 3月20日	
819,326,473	201,073,527	—	2.1	10年 3月 1日	
57,605,276	6,994,724	—	2.2	8年 3月20日	
414,888,438	50,111,562	—	2.15	8年 3月20日	
264,590,740	50,109,260	—	2.1	9年 3月20日	
409,203,409	77,496,591	—	2.1	9年 3月20日	
919,241,890	279,358,110	—	1.6	11年 3月25日	
166,249,026	43,750,974	—	2.0	10年 3月20日	
480,222,187	126,377,813	—	2.0	10年 3月20日	

許可年度	引受先	発行年月日	発行総額	償還	
				当年度償還高	
平成11年度	政府資金 第8号	平成12年6月30日	983,400,000円	43,655,170円	
平成12年度	公庫資金 第5号	13年3月22日	545,800,000	26,102,496	
平成12年度	政府資金 第5号	14年3月25日	454,200,000	19,585,026	
平成13年度	公庫資金 第14号	14年3月22日	191,600,000	9,196,337	
平成13年度	公庫資金 第14号	14年3月22日	208,400,000	10,002,696	
平成13年度	政府資金 第14号	14年3月25日	400,000,000	17,247,931	
平成14年度	政府資金 第3号	15年3月25日	423,600,000	17,498,013	
平成14年度	公庫資金 第3号	15年3月25日	376,400,000	17,201,512	
平成15年度	公庫資金 第7号	16年3月23日	320,000,000	14,609,951	
平成15年度	政府資金 第7号	16年3月25日	480,000,000	19,775,343	
平成16年度	公庫資金 第21号	17年3月23日	285,800,000	12,832,698	
平成16年度	政府資金 第21号	17年3月25日	414,200,000	16,727,308	
平成17年度	政府資金 第111号	18年7月27日	544,300,000	21,453,123	
平成20年度	機構資金 第650号	21年3月25日	375,100,000	15,580,544	
平成20年度	政府資金 第1241号	21年9月25日	30,700,000	1,133,668	
平成20年度	機構資金 第1241号	21年9月29日	24,200,000	992,438	
平成20年度	政府資金 第650号	21年11月25日	389,800,000	14,329,497	
平成21年度	機構資金 第680号	22年3月25日	607,600,000	22,103,984	
平成21年度	機構資金 第680号	22年7月29日	53,400,000	1,971,751	
平成22年度	機構資金 第554号	23年3月24日	561,000,000	20,226,896	
平成22年度	機構資金 第554号	24年3月29日	58,200,000	2,087,571	
平成23年度	機構資金 第539号	24年3月29日	321,900,000	11,546,203	
平成23年度	機構資金 第539号	24年10月30日	74,900,000	2,683,435	
平成24年度	機構資金 第494号	25年3月28日	430,800,000	15,430,719	
平成24年度	機構資金 第494号	26年3月27日	159,000,000	5,659,656	
平成25年度	機構資金 第587号	26年3月27日	711,600,000	25,329,631	
平成25年度	機構資金 第587号	27年3月24日	144,600,000	5,174,276	
平成26年度	機構資金 第520号	27年3月24日	409,800,000	14,664,025	
平成26年度	機構資金 第520号	28年3月30日	165,400,000	6,289,648	
平成27年度	機構資金 第544号	28年3月30日	414,200,000	16,568,000	
平成27年度	機構資金 第544号	29年3月30日	181,900,000	7,276,000	
平成28年度	機構資金 第593号	29年3月30日	610,500,000	24,420,000	
平成28年度	機構資金 第593号	30年3月26日	45,300,000	1,812,000	

高 償還高累計	未償還残高	発行価額	利率	償還終期	備考
703,400,244 円	279,999,756 円	— 円	年 1.9 %	令和 12年 3月25日	
408,448,981	137,351,019	—	1.7	11年 3月20日	
281,090,794	173,109,206	—	2.2	14年 3月 1日	
131,988,872	59,611,128	—	2.2	12年 3月20日	
143,562,008	64,837,992	—	2.2	12年 3月20日	
247,548,034	152,451,966	—	2.2	14年 3月 1日	
256,329,925	167,270,075	—	1.2	15年 3月 1日	
249,285,521	127,114,479	—	1.35	13年 3月20日	
192,619,407	127,380,593	—	1.9	14年 3月20日	
259,012,158	220,987,842	—	2.0	16年 3月 1日	
157,402,894	128,397,106	—	2.1	15年 3月20日	
205,173,284	209,026,716	—	2.1	17年 3月 1日	
242,659,115	301,640,885	—	2.4	18年 3月25日	
143,306,588	231,793,412	—	1.9	19年 3月20日	
9,910,999	20,789,001	—	2.0	21年 9月 1日	
8,676,303	15,523,697	—	2.0	19年 9月20日	
124,767,200	265,032,800	—	2.1	21年 9月25日	
183,254,271	424,345,729	—	2.1	22年 3月20日	
16,535,982	36,864,018	—	1.8	22年 3月20日	
151,594,188	409,405,812	—	1.9	23年 3月20日	
13,897,374	44,302,626	—	1.7	24年 3月20日	
76,865,366	245,034,634	—	1.7	24年 3月20日	
16,701,711	58,198,289	—	1.6	24年 9月20日	
89,218,222	341,581,778	—	1.5	25年 3月20日	
27,524,959	131,475,041	—	1.4	26年 3月20日	
123,187,178	588,412,822	—	1.4	26年 3月20日	
20,330,799	124,269,201	—	1.2	27年 3月20日	
57,617,991	352,182,009	—	1.2	27年 3月20日	
18,775,107	146,624,893	—	0.5	28年 3月20日	
49,704,000	364,496,000	—	0.5	28年 3月20日	
14,552,000	167,348,000	—	0.6	29年 3月20日	
48,840,000	561,660,000	—	0.6	29年 3月20日	
1,812,000	43,488,000	—	0.6	30年 3月20日	

許可年度	引受先	発行年月日	発行総額	償還	
				当年度償還高	
平成29年度	機構資金 第650号	平成30年3月26日	477,200,000円	19,088,000円	
平成29年度	機構資金 第650号	31年3月25日	20,800,000	0	
平成30年度	機構資金 第557号	31年3月25日	425,900,000	0	
平成30年度	機構資金 第557号	令和2年3月26日	154,100,000	0	
令和元年度	機構資金 第689号	2年3月26日	371,700,000	0	
令和元年度	機構資金 第689号	3年3月25日	162,700,000	0	
令和2年度	機構資金 第637号	3年3月25日	573,400,000	0	
令和2年度	機構資金 第637号	4年3月24日	111,500,000	0	
令和3年度	機構資金 第680号	4年3月24日	586,500,000	0	
令和3年度	機構資金 第680号	5年3月23日	172,800,000	0	
令和4年度	機構資金 第647号	5年3月23日	635,000,000	0	
令和4年度	機構資金 第647号	6年3月25日	70,100,000	0	
令和5年度	機構資金 第589号	6年3月25日	573,400,000	0	
令和5年度	政府資金 第589号	6年3月25日	45,100,000	0	
小計			23,320,100,000	869,010,281	
配水管整備費等					
平成17年度	公庫資金 第111号	平成18年3月23日	325,500,000円	14,311,612円	
平成18年度	公庫資金 第14号	19年3月23日	637,700,000	27,449,082	
平成18年度	政府資金 第14号	19年11月27日	716,300,000	27,384,780	
平成19年度	公庫資金 第10号	20年3月25日	518,300,000	21,858,434	
平成19年度	政府資金 第10号	20年10月28日	382,500,000	14,357,974	
令和3年度	(株)常陽銀行 第680号	令和4年3月18日	490,000,000	0	
小計			3,070,300,000	105,361,882	
災害復旧事業債					
平成23年度	政府資金 第933号	平成25年3月25日	80,100,000円	3,749,150円	
小計			80,100,000	3,749,150	
合計			38,173,200,000	1,524,218,444	

高 償還高累計	未償還残高	発行価額	利率	償還終期	備考
19,088,000 円	458,112,000 円	— 円	年 0.3 %	令和 30年 3月20日	
0	20,800,000	—	0.4	31年 3月20日	
0	425,900,000	—	0.4	31年 3月20日	
0	154,100,000	—	0.001	32年 3月20日	
0	371,700,000	—	0.001	32年 3月20日	
0	162,700,000	—	0.004	33年 3月20日	
0	573,400,000	—	0.004	33年 3月20日	
0	111,500,000	—	0.05	34年 3月20日	
0	586,500,000	—	0.05	34年 3月20日	
0	172,800,000	—	0.3	35年 3月20日	
0	635,000,000	—	0.3	35年 3月20日	
0	70,100,000	—	0.4	36年 3月20日	
0	573,400,000	—	0.4	36年 3月20日	
0	45,100,000	—	0.4	36年 3月 1日	
11,154,891,260	12,165,208,740				
165,568,892 円	159,931,108 円	— 円	年 2.0 %	令和 16年 3月20日	
293,636,874	344,063,126	—	2.15	17年 3月20日	
281,485,723	434,814,277	—	2.2	19年 9月25日	
217,067,991	301,232,009	—	2.1	18年 3月20日	
136,788,591	245,711,409	—	2.1	20年 9月25日	
0	490,000,000	—	0.3	19年 3月31日	
1,094,548,071	1,975,751,929				
21,730,016 円	58,369,984 円	— 円	年 1.4 %	令和 20年 3月 1日	
21,730,016	58,369,984				
16,097,150,208	22,076,049,792				

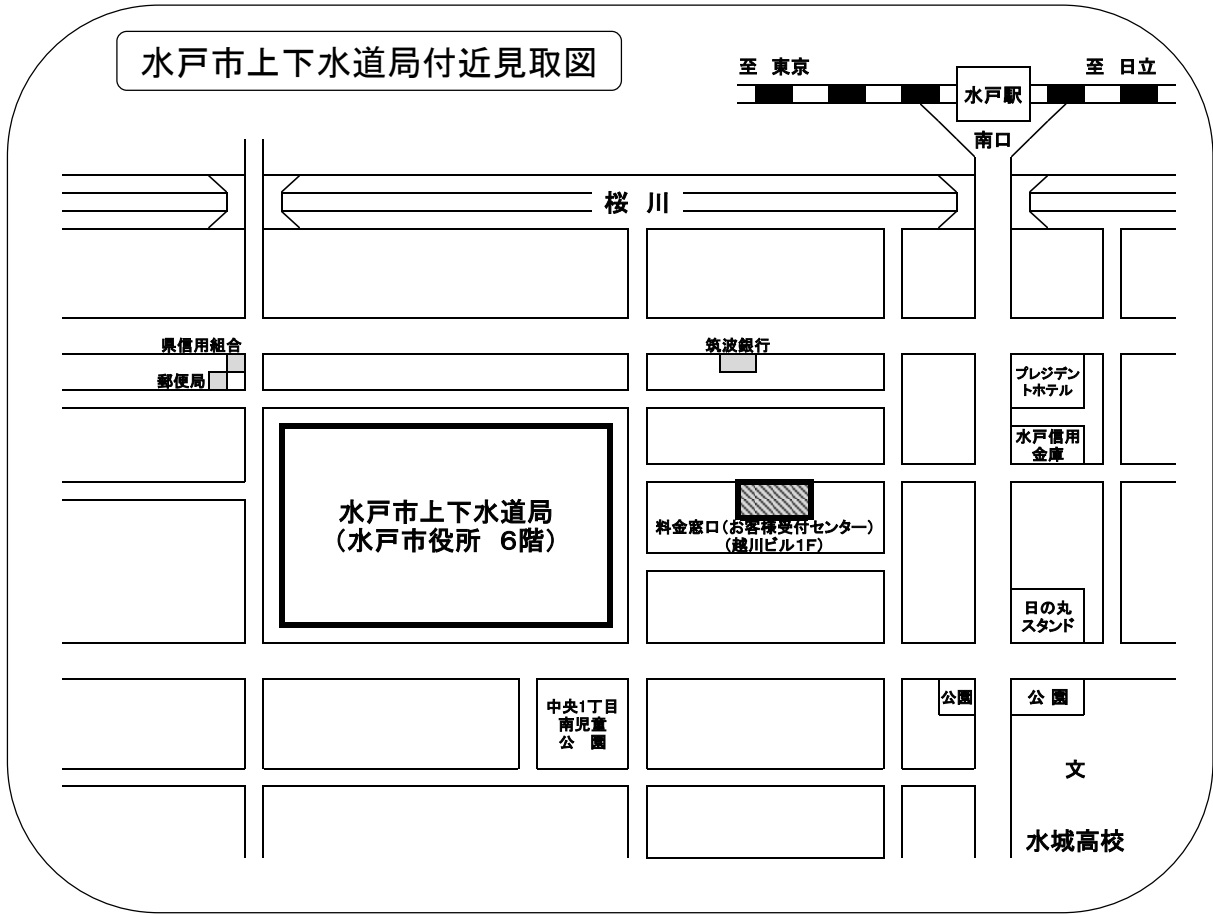
水道基本用語解説

きぎょうさい 企業債	地方公営企業が行う建設，改良等に要する資金に充てるために起こす地方債（地公企法22条）。企業債発行の根拠は，地方自治法230条の「別に法律で定める場合」で，地方財政法5条1号「交通事業，ガス事業，水道事業その他地方公共団体の行う企業に要する経費」である。
きゆうすいかん 給水管	給水装置及び給水装置より下流の受水槽以下の給水設備を含めた水道用の管。水道事業者の管理に属する配水管と区別した名称である。
きゆうすいくいき 給水区域	当該水道事業者が厚生労働大臣の許可を受け，一般の需要に応じて給水を行うこととした区域をいう。水道事業者は，この区域内において給水義務を負う。
きゆうすいげんか 給水原価	有収水量1 m ³ 当たりについて，どれだけの費用がかかっているかを表すもの。供給原価ともいう。
きゆうすいけんすう 給水件数	給水契約の件数のこと。
きゆうすいそうち 給水装置	水道法では「需要者に水を供給するために水道事業者の施設した配水管から分岐して設けられた給水管及びこれに直結する給水用具をいう」と定義されている。（水道法3条9項）
きょうきゆうたんか 供給単価	有収水量1 m ³ 当たりについて，どれだけの収益を得ているかを表すもの。給水単価ともいう。
しきりべん 仕切弁	管路中の水の流れを制御する制水弁の一種。弁体が上下あるいは左右に動き，水を垂直に遮断して止水する構造のもの。
しゅすい 取水	地表水，河川水，湖沼水及びダム水，地下水から適切な取水施設を使い原水を取り入れること。
しゅすいしせつ 取水施設	原水を取り入れるための施設総体をいう。河川水や湖沼水などの地表水の取水施設としては，取水堰，取水門，取水塔，取水枠，取水管渠などがある。
しょうかせん 消火栓	消火用の水栓のこと。消火栓の設置位置は，沿線の建物の状況などに配慮して100m～200m間隔とし，道路の交差点付近など消火活動に有利な地点を選定し，消防当局との事前の協議により決定する。
じょうすいしせつ 浄水施設	水源から送られた原水を飲用に適するように処理する施設。一般的に，凝集，沈澱，ろ過，消毒などの処理を行う施設をいう。
じょうすいじょう 浄水場	浄水処理に必要な設備がある施設。原水水質により浄水方法は異なるが，一般に浄水場内の施設として，着水井，凝集池，沈澱池，ろ過池，薬品注入設備，消毒設備，排水処理施設，管理室などがある。

<p>しょうどく 消毒</p>	<p>人に対して有毒な微生物（病原菌など）を不活化する（感染力をなくす）こと。消毒には熱などによる物理的方法と薬液による化学的方法がある。</p> <p>水道法では、衛生上の措置として消毒を必ず行うことを定めている（水道法22条）。水道水の消毒は、水中の病原菌を不活・無毒化し、飲料水の安全を確保するために行うもので、一般的には、浄水処理過程の最終段階でろ過水に塩素剤を注入して行う。</p>
<p>すいどう 水道</p>	<p>水道法では、導管及びその他の工作物により、水を人の飲用に適する水として供給する施設の総体をいう。ただし、臨時に施設されたものを除く（水道法3条1項）。工業用水道や下水道と区別し、上水道ともいう。</p>
<p>すいどう 水道メータ</p>	<p>給水装置に取り付け、給水装置の使用者等が使用した水量を積算計量するための計量器。量水器ともいう。</p>
<p>すいりけん 水利権</p>	<p>水を使用する権利のこと。具体的には、特定の企業者、公共団体、一定地域内の住民、耕地や森林の所有者が、独占排他的に継続して、河川水のような公水を引用し得る権利のこと。河川法（第23条）では、河川の流水を占用しようとする者は、河川管理者の許可（水利使用許可）を受けなければならないとされている。また、すでに獲得している水利権のことを既得水利権という。</p>
<p>そうすいしせつ 送水施設</p>	<p>浄水場から配水池までに浄水を送る施設をいい、調整池、送水ポンプ、送水管、送水トンネル及びその付帯施設である。</p>
<p>ちよすいしせつ 貯水施設</p>	<p>一般に新規に河川水を取水しようとするときは、他の水利権との競合を避けるために貯水施設を設置する必要がある。貯水施設には、水道専用貯水池、多目的貯水池及び堰^{せき}に分けられる。</p>
<p>ちよすいそうすいどう 貯水槽水道</p>	<p>水道事業の用に供する水道及び専用水道以外の水道であって、水道事業の用に供する水道から供給を受ける水のみを水源とするもの。簡易専用水道及び受水槽の有効容量10 m³以下のもの（いわゆる小簡易専用水道、小規模貯水槽水道）の総称である。</p>
<p>どうすいしせつ 導水施設</p>	<p>水道施設のうち、取水施設を経た水を浄水場まで導く施設で、主要なものは、導水路（導水渠、導水管）、導水ポンプ、原水調整池などである。</p>
<p>はいすいしせつ 配水施設</p>	<p>配水池、配水塔、高架タンク、配水管、ポンプ及びバルブ、その他の付属設備から構成される配水のための施設をいう。</p>
<p>はいすいりょう 配水量</p>	<p>配水池、配水ポンプなどから配水管に送り出された水量をいう。</p>
<p>ゆうしゅうすいりょう 有収水量</p>	<p>料金徴収の対象となった水量及び他会計等から収入のあった水量。料金水量、他水道事業への分水量、そのほか公園用水、公衆便所用水、消防用水などで、料金としては徴収しないが、他会計から維持管理費としての収入がある水量をいう。</p>

参考：「水道用語辞典」公益社団法人日本水道協会（平成14年度）

[案内図]



水戸市マスコットキャラクター みとちゃん

令和5年度水道事業年報

令和6年10月発行

発行 水戸市上下水道局水道部
〒310-8610
水戸市中央1丁目4番1号
電話 (029) 231-4115

編集 水戸市上下水道局水道部
水道総務課