

# 令和3年度 第2回水戸市笠原市民センター 運営審議会

日 時 令和4年2月24日(木)  
午後3時00分  
場 所 笠原市民センター 研修室

## 《次 第》

1 開 会

2 あいさつ

3 議 事

- (1) 令和3年度 笠原市民センター等事業報告について
- (2) 令和3年度 笠原市民センター利用状況について
- (3) 令和4年度 笠原市民センター定期講座募集(案)について
- (4) 市民センター事業評価(定期講座)について
- (5) その他

4 閉 会

## 笠原市民センター運営審議会委員名簿

※ 任期：令和2年4月1日～令和4年3月31日（2年間）

役職	氏名	備考
会長	大竹隆志	笠原地区総合自治連合会会長
副会長	小林茂	笠原地区総合自治連合会副会長
委員	渋江与一	笠原地区総合自治連合会副会長
委員	瀬谷礼子	水戸市食生活改善推進会笠原支部長
委員	根本理恵	笠原市民センター定期講座受講生代表
委員	片岡寿夫	笠原小学校校長

# (1) 令和3年度 笠原市民センター等事業報告について

## 1 教養講座関係

### (1) いきいきカレッジ (笠原地区高齢者クラブ連合会共催事業)

回	期	日	内 容	講 師	参加人員
1	11月	19日 (金)	<del>芸術鑑賞 「古典芸能の落語を楽しむ」</del>	<del>茨城キリスト教学園高等学校教諭 斎 須 博</del>	中止
2	12月	23日 (木)	<del>移動学習 北茨城市「野口雨情記念館」 日立市「小平記念館」</del>		中止

### (2) 女性セミナー (笠原地区女性会共催事業)

回	期	日	内 容	講 師	参加人員
1	10月	15日 (金)	講話 「名字の謎を解く！名字の歴史と由来」	苗字研究家 高 信 幸 男	22名
2	11月	26日 (金)	移動学習 笠間市「茨城県陶芸美術館」 「笠間稻荷神社」		20名
3	12月	17日 (金)	シナプソロジー ～笑って動いて脳を活性化～	理学療法士 所 圭 吾	25名

### (3) 夏休み子ども教室

回	期	日	内 容	講 師	参加人員
1	7月	29日 (木)	石器時代体験教室 対象：4～6年生	茨城県埋蔵文化財センター職員	8名
2	8月	10日 (火)	絵画教室 低学年(2日間)午前	元小学校教諭 別 所 恵 子	37名
		11日 (水)	高学年(2日目のみ)午後		22名

### (4) 冬休み子ども教室

回	期	日	内 容	講 師	参加人員
1	12月	26日 (日)	親子ミニ門松作り 対象：1～3年生と保護者	フラワーデザイナー 榊 原 恵 子	22名
2	12月	27日 (月)	そば打ち教室 対象：4～6年生	常陸そばの会 小 林 茂 外	15名

(5) 家庭教育学級 (笠原幼稚園共催事業)

回	期 日			内 容	講 師	参加人員
1	10月	6日	(水)	<del>親子ヨガ教室 ～スキンシップをとりながら、ココロ とカラダを整えましょう～</del>	<del>ヨガインストラクター — 十 万 久美子 —</del>	中止
2	11月	5日	(金)	自然とあそぼう！ ～いろいろな植物と一緒に見つけよう！～	水戸市植物公園職員	親子 52名

(6) 家庭教育強化事業 (親子ふれあい教室)

回	期 日			内 容	講 師	参加人員
1	12月	13日	(月)	<del>クリスマス会</del>		中止
2	2月	1日	(火)	<del>親子で楽しむ音楽遊び</del>	<del>NPO法人リズムロード水戸 — 代表 馬立 明美 外 —</del>	中止
3	2月	18日	(金)	<del>頑張るママのセルフケア</del>	<del>ヨガインストラクター — 西澤 佳菜子 —</del>	中止

2 地区主要事業 関係

(1) 第60回水戸市体育祭

期 日			内 容	会 場	参加人員
10月	10日	(日)	<del>笠原地区市民運動会</del>	<del>笠原小学校 校庭</del>	中止
11月	20日	(土)	<del>笠原地区市民歩く会</del>		中止

(2) 第25回笠原いきいき文化祭

期 日		内 容	協 力 団 体	来場者数
11月	13日 (土)	◇市民センター定期講座 —○展示の部 —作品・活動写真展示— —○発表の部 —作品販売・茶会 —○文化講演会	笠原市民センター 定期講座教室受講生  笠原地区総合自治連合会文化部	中止
		◇市民センター定期講座 —○展示の部 —作品・活動写真展示— —○発表の部 —発表・作品販売—	笠原市民センター 定期講座教室受講生	
	14日 (日)	◇模 擬 店 —とん汁(無料) —あんこ餅・きな粉餅 —焼きそば	笠原地区総合自治連合会 笠原地区女性会 笠原地区女性防火クラブ 食生活改善推進員笠原支部	
		◇餅つき体験	笠原地区スポーツ団体連合会	
		◇輪投げ大会	笠原地区高齢者クラブ連合会	
		◇野菜・花苗・タッキー・生活用品等	身体・知的障害者就労支援施設	

(3) 文化部主催史跡めぐり

期 日		行 き 先	参加人員
11月	26日 (金)	移動学習	中止

(4) 自治連福祉厚生部主催 防犯・防火絵画ポスター展

期 日		内 容	会 場	対象者
1月24日～ 2月21日		防犯・防火絵画ポスター作品展 (最優秀作品等12点展示)	市内各金融機関4行	笠原小学校 5年生 117点
2月	26日 (土)	防犯・防火絵画ポスター表彰式典 (最優秀作品等20点表彰)	笠原市民センター 中止	

### 3 定期講座関係

教室（初心者対象）

1月31日現在

講座名	講師名	開催日	時間	受講者数	備考
日本舞踊子ども教室	西崎琴江	第1・3(土)	14:00～16:30	8名	
シニアパソコン教室	森田出	第2・4(水)	10:00～12:00		中止

クラブ（自主運営）

講座名	講師名	開催日	時間	受講者数	備考
エアロビクス &コアストレッチ	齊藤真美	第1・3(月)	10:00～11:30	11名	
太極拳	江面久子	第1・2・3(月)	13:30～15:30	23名	
ヨーガA	鯉沼千加子	第1・3(火)	13:30～15:00	13名	
ヨーガB	鯉沼千加子	第2・4(火)	13:30～15:00	12名	
書道	大橋稔	第1・2・3(火)	10:00～12:00	17名	
笠原俳句	天下井誠史	第2(火)	9:30～12:00	9名	
オカリナ	野内敏子	第1・3(水)	10:00～12:00	21名	
茶道	福田幸司	第2・4(水)	10:00～12:00	12名	
大正琴	阿久井恵美	第2・4(水)	13:30～16:30	11名	
陶芸	長岡興	第1・3(水)	9:30～12:00	5名	
さわやか卓球	秋山幸	第2・4(水)	9:00～12:00	16名	
絵手紙	茅根啓子	第1・3(木)	10:00～12:00	8名	
演歌舞踊	石川満佐子	第1・2・3(木)	13:30～15:30	7名	
お菓子作りA	塚原秩子	第1(木)	9:30～12:30	9名	
お菓子作りB	塚原秩子	第3(木)	9:30～12:30	12名	
フォークダンス	池田洋子	第2・3・4(木)	10:00～12:00	8名	
エンジョイ英会話	ニール・ヘンリー	第2・4(金)	14:30～16:00	15名	
歌謡	金沢はるみ	第1・3(日)	19:00～21:00	22名	
合 計				239名	

## (2) 令和3年度 笠原市民センター利用状況について

### 【団体別利用状況】

区分	市民センター		社会教育団体		市・県		その他		合計	
	件数	人員	件数	人員	件数	人員	件数	人員	件数	人員
4	22	223	6	100	7	110	55	509	90	942
5	34	404	1	11	8	114	44	330	87	859
6	39	485	1	15	9	112	60	561	109	1,173
7	37	463	1	8	9	155	55	480	102	1,106
8	11	161	0	0	1	7	12	102	24	270
9	0	0	0	0	0	0	0	0	0	0
10	38	447	0	0	7	110	66	579	111	1,136
11	39	434	2	40	5	70	61	541	107	1,085
12	42	540	5	90	10	168	59	612	116	1,410
1	32	340	1	8	6	63	40	281	79	692
2										
3										
合計	294	3,497	17	272	62	909	452	3,995	825	8,673
2年度	274	2,946	43	659	65	888	397	4,195	779	8,688
比較	20	551	△ 26	△ 387	△ 3	21	55	△ 200	46	△ 15

### 【図書利用状況】

月	4	5	6	7	8	9	10	11	12	1	2	3	合計	2年度	比較
利用人員	0	0	0	0	3	0	1	0	3	0			7	11	△ 4
利用冊数	0	0	0	0	6	0	1	0	1	0			8	40	△ 32

### 【参 考】

- 市民センター（市民センター主催事業）  
定期講座（教室・クラブ），高齢者教育講座，女性教養講座，家庭教育学級，文化展等
- 社会教育団体  
地区会，高齢者クラブ，女性会，子ども会関係，小中学校PTA，各種スポーツ団体等
- 市・県  
水戸市関係各課，茨城県関係各課，高齢福祉課（いきいき健康クラブ），子育て広場
- その他  
社会福祉協議会，民生・児童委員，町内会，女性防火クラブ，食生活改善推進員，サークル活動（趣味）等

【部屋別利用状況】

月		ホール	会議室	和室	調理室	図書室	合計
4	件数	50	15	21	4		90
	人員	599	154	157	32		942
5	件数	43	17	21	6		87
	人員	465	159	187	48		859
6	件数	60	19	24	6		109
	人員	756	180	187	50		1,173
7	件数	53	22	21	6		102
	人員	667	196	195	48		1,106
8	件数	11	7	6	0		24
	人員	165	46	56	0	3	270
9	件数	0	0	0	0		0
	人員	0	0	0	0		0
10	件数	57	24	24	6		111
	人員	692	218	180	45	1	1,136
11	件数	56	22	24	5		107
	人員	664	186	194	41		1,085
12	件数	62	26	22	6		116
	人員	890	285	186	46	3	1,410
1	件数	36	19	19	5		79
	人員	376	153	125	38		692
2	件数						0
	人員						0
3	件数						
	人員						
合計	件数	428	171	182	44		825
	人員	5,274	1,577	1,467	348	7	8,673
2年度 合計	件数	396	162	187	34		779
	人員	5,247	1,456	1,684	290	11	8,688
比較	件数	32	9	△ 5	10		46
	人員	27	121	△ 217	58	△ 4	△ 15



(3) 令和4年度 笠原市民センター定期講座募集(案)について

令和4年度 笠原市民センター

# 定期講座受講生募集

\*募集期間 令和4年4月4日(月)～令和4年4月15日(金)  
受付時間：午前9時～午後5時(平日のみ)

\*開講期間 令和4年5月～令和5年3月  
※8月の講座はお休みになります。

## \*申込方法

- ・笠原市民センターへ直接お申込みください。電話でのお申込みはできません。
- ・募集人員になり次第締め切ります。

## \*会費納入

- ・開講日に各講座の会計担当へ納入してください。  
※開講日に必ず出席してください。
- ・材料費・教材費は別途負担となります。
- ・原則として納入後の返金はいたしません。
- ・参加人員により、会費に変更が生じることがございます。

## \*その他

- ・受講者が10名に満たない場合は、中止になる場合がございます。
- ・各講座の開催日は、市民センター行事等により変更になる場合がございます。

【教室】 初心者対象



## そば打ち



(一社)全麵協の有段者を中心に、そば打ちを楽しく学びます。

- ☆ 開催日時 第3土曜日 10:00～11:30
- ☆ 会費(年額) 15,000円(材料費込み)
- ☆ 講師 小林 茂 先生
- ☆ 募集人数 10名 開講日 5/21



## ゆったりストレッチ& 血流体操



転倒、寝たきり防止のためのやさしい筋トレなど。

- ☆ 開催日時 第2・4金曜日 10:00～11:30
- ☆ 会費(年額) 10,000円
- ☆ 講師 古谷 信義 先生
- ☆ 募集人数 15名 開講日 5/13



## エアロビクス



音楽に合わせて、元気に体を動かしましょう。

- ☆ 開催日時 第2・4水曜日 13:15～14:15
- ☆ 会費(年額) 10,000円
- ☆ 講師 飛田 幸乃 先生
- ☆ 募集人数 15名 開講日 5/11

## 伝統文化こども日本舞踊教室

気軽に日本舞踊を楽しめます。ぜひ一緒に。

- ☆ 開催日時 第1・3土曜日 14:00～16:30
- ☆ 会費(年額) 18,000円
- ☆ 講師 西崎 琴江 先生
- ☆ 募集人数 11名 開講日 5/7

裏面もご覧ください。



【クラブ】 自主運営・初心者可

講座名	開催日	時間	会費 (月額)	募集 人員	講師名	開講日	内容
1 太極拳	第1・2・3月	13:30~ 15:30	10,000円	7名	江面 久子	5/9	太極拳で心身の健康促進を図る。
2 笠原俳句	第2	9:30~ 12:00	10,000円	3名	天下井誠史	5/10	日常の感動を俳句で表現する。
3 書道	第1・2・3	10:00~ 12:00	12,000円	2名	大橋 稔	5/10	書道に親しむ。
4 ヨーガ A	第1・3	13:30~ 15:00	12,000円	1名	鯉沼千加子	5/17	基本からヨガを学ぶ。
5 ヨーガ B	第2・4	13:30~ 15:00	12,000円	7名	鯉沼千加子	5/10	基本からヨガを学ぶ。
6 オカリナ	第1・3	10:00~ 12:00	12,000円	3名	野内 敏子	5/18	オカリナを基本から学ぶ。
7 陶芸	第1・3	9:30~ 12:00	12,000円	2名	長岡 興	5/18	陶芸作品を制作する。
8 さわやか卓球	第2・4	9:00~ 12:00	500円	3名	—	5/11	卓球で健康促進を目指す。
9 絵手紙	第1・3	10:00~ 12:00	10,000円	3名	茅根 啓子	5/12	四季の移ろいを絵手紙にする。
10 演歌舞踊	第1・3	13:30~ 15:30	20,000円	5名	石川満佐子	5/12	舞踊の基礎から楽しく学ぶ。
11 お菓子作りA	第1	9:30~ 12:30	6,000円 (材料費別)	3名	塚原 秩子	4/28	おやつから本格菓子まで作る。
12 フォークダンス	第2・4	10:00~ 12:00	15,000円	5名	池田 洋子	5/12	ダンスを基礎から楽しく学ぶ。
13 エンジョイ英会話	第2・4	14:30~ 16:00	12,000円	5名	ニール・ヘンリー	5/13	実用英会話を学ぶ。
14 歌謡	第1・3	18:00~ 20:00	10,000円	10名	金沢はるみ	5/8	歌謡の基礎から楽しく学ぶ。

※ 下記のクラブは今年度の募集はありません。なお、欠員により募集する場合は別途ご案内します。  
茶道, お菓子作りB



【新型コロナウイルス感染症拡大防止のためのお願い】

- ・マスクの着用をお願いします。
- ・当日、体調不良の方は参加をご遠慮ください。
- ・適宜、手洗い・うがい、手指消毒等を行ってください。
- ・「いばらきアマビエちゃん」への登録をお願いいたします。

※ 新型コロナウイルス感染症拡大状況により、中止となる場合があります。

お問い合わせ先

笠原市民センター

水戸市笠原町 358-5

TEL/FAX 243-3769



(1)市民センター定期講座アンケート結果

定期講座受講者 230 名  
 アンケート回答者 99 名

1 受講者の性別, 年齢, 居住地について

【性別】

全体	男性	女性	
100.0%	15.2%	84.8%	(%)
99	15	84	(人数)

【年齢】

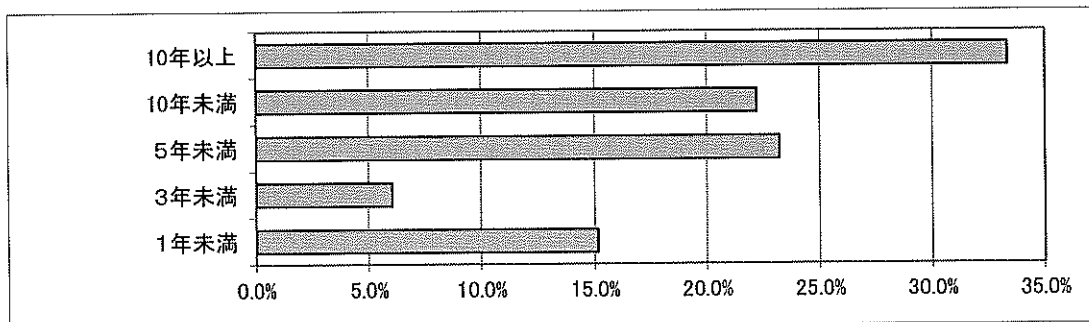
全体	20代以下	30代	40代	50代	60代	70代以上	
100.0%	0.0%	1.0%	3.1%	6.3%	24.0%	65.6%	(%)
96	0	1	3	6	23	63	(人数)

【居住地】

全体	地区内	地区外市内	市外	
100.0%	45.8%	47.2%	6.9%	(%)
72	33	34	5	(人数)

2 講座の在籍期間について

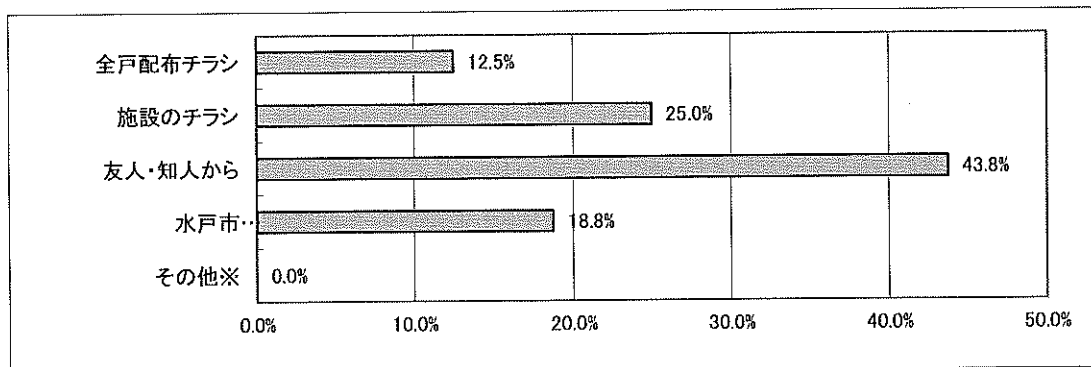
全体	1年未満	3年未満	5年未満	10年未満	10年以上
100.0%	15.2%	6.1%	23.2%	22.2%	33.3%
99	15	6	23	22	33



3 講座を何で知りましたか

全体	全戸配布チラシ	施設のチラシ	友人・知人から	水戸市HP	その他※	
100.0%	12.5%	25.0%	43.8%	18.8%	0.0%	(%)
16	2	4	7	3	0	回答数

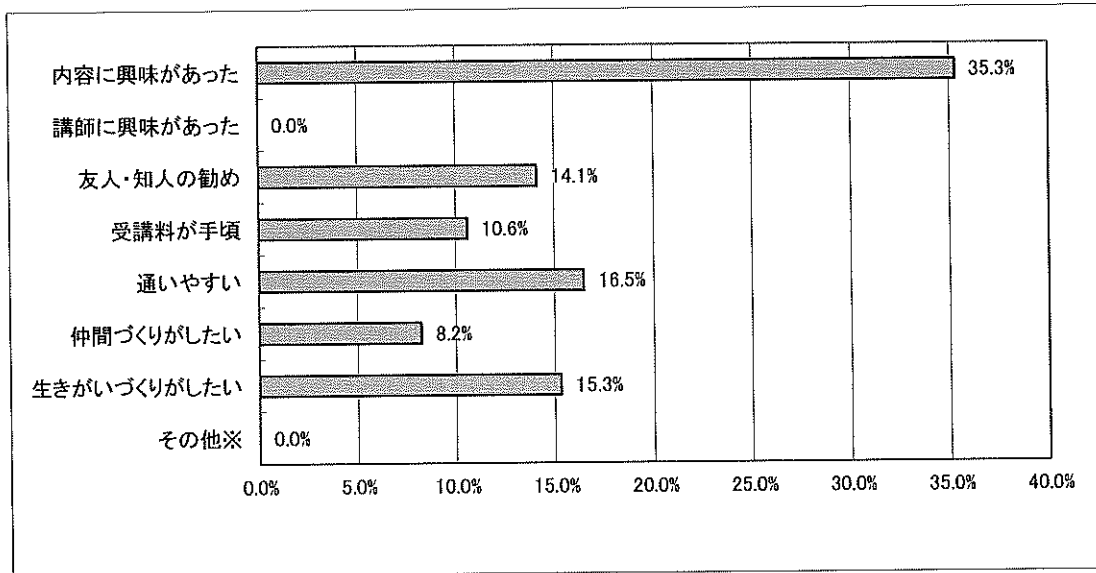
※( )  
 ( )



4 講座に参加したきっかけ

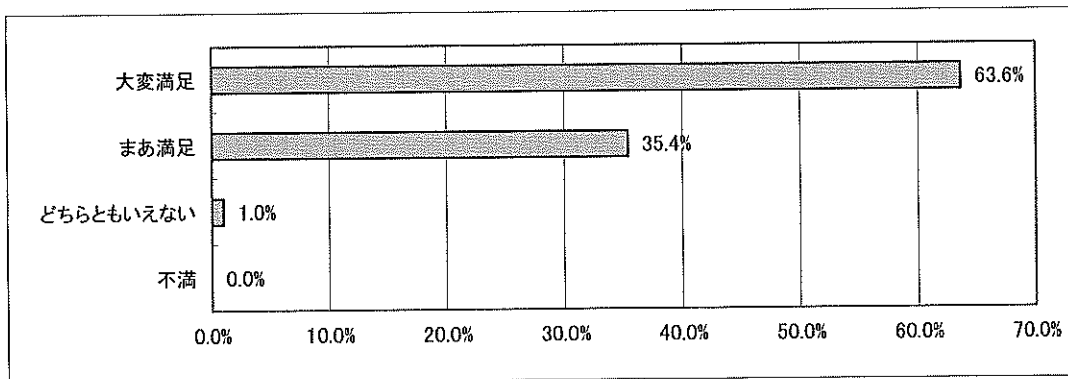
全体	内容に興味があった	講師に興味があった	友人・知人の勧め	受講料が手頃	通いやすい	仲間づくりがしたい	生きがいづくりがしたい	その他※
100.0%	35.3%	0.0%	14.1%	10.6%	16.5%	8.2%	15.3%	0.0%
85	30	0	12	9	14	7	13	0

※( )  
( )



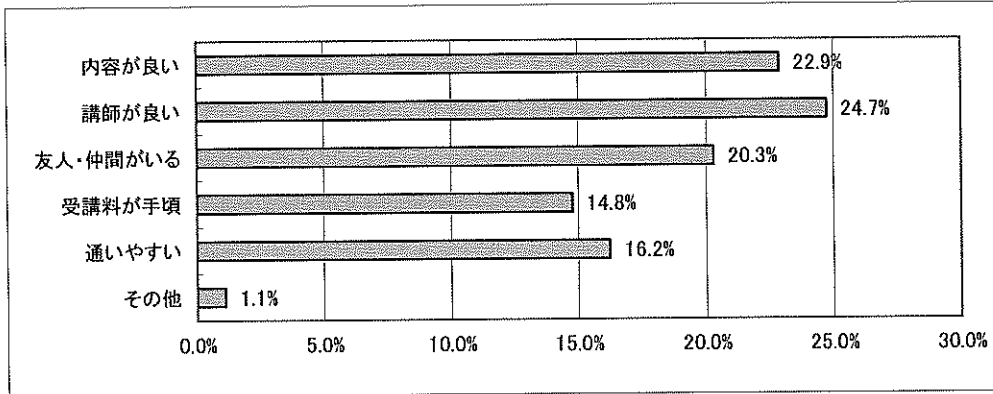
5 参加している講座の満足度について

全体	大変満足	まあ満足	どちらともいえない	不満	(%)
100.0%	63.6%	35.4%	1.0%	0.0%	(%)
99	63	35	1	0	実数



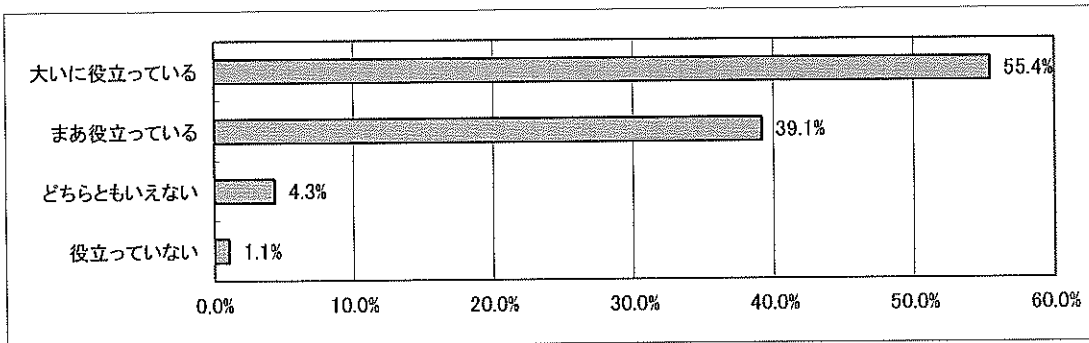
6 参加している講座の魅力について

全体	内容が良い	講師が良い	友人・仲間がいる	受講料が手頃	通しやすい	その他	(%)
100.0%	22.9%	24.7%	20.3%	14.8%	16.2%	1.1%	(%)
271	62	67	55	40	44	3	実数



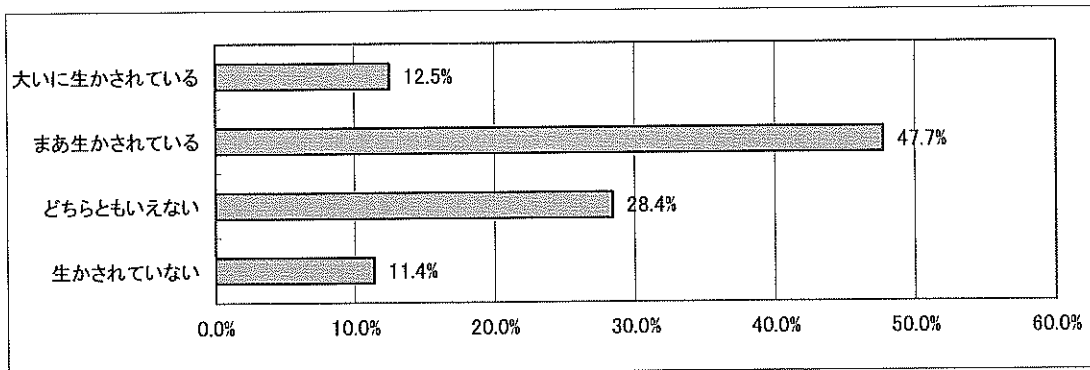
7 生きがいがづくりや生活に役立っているか

全体	大いに役立っている	まあ役立っている	どちらともいえない	役立っていない	(%)
100.0%	55.4%	39.1%	4.3%	1.1%	(%)
92	51	36	4	1	実数



8 地域コミュニティ活動に生かされているか

全体	大いに生かされている	まあ生かされている	どちらともいえない	生かされていない	(%)
100.0%	12.5%	47.7%	28.4%	11.4%	(%)
88	11	42	25	10	実数



9 講座に対する意見, 提供してほしい講座, 興味がある講座等

- ・ 手話, 折り紙の講座があったら参加したい。
  - ・ 今やっている講座が今後も続けられるようにしてほしい。
  - ・ 各講座, 同じ内容ならば, ほぼ全て同料金にしてほしい。(ヨガ)
  - ・ 日常生活に生かせる呼吸法や動作が学べて有意義だ。(ヨガ)
  - ・ 年配の方におばあちゃんの知恵を教えていただきたい。
- 【野菜の保存法(干し野菜), 掃除法(電力を使用しない), その他何でも昔の暮らしを学びたい】  
季節ごとの過ごし方を知りたい。一年を通しての講座にして欲しい。(しめ縄作りや門松作りなど, その季節に合ったもの)
- ・ ベリーダンスも入れてほしい。(エアロビクス&コアストレッチ)
  - ・ コロナ禍が続き練習量も少なくなったが, このまま続く事を願っている。
  - ・ 市民センター利用者が高齢化して, 人数が少なくなっている。10名以下では市民センターは借りられないと云っているが, 10名以下でも運営出来るように願う。
  - ・ 人数が少なくなるのが心配。少人数でもぜひ続けて受講したい。
  - ・ 頭と体の運動になっているので, 少人数でもずっと続けたい。
  - ・ 10名以下でも講座を続けてほしい。コロナで運動不足の為, フォークはとても足腰の運動には最高。
  - ・ 講座は持続したい。ボケ防止, 健康維持のため少人数でも講座を維持してほしい。

## (2)市民センター総評(市民センター職員による評価)

### ①受講者の傾向について(年齢層, 受講期間等)

- ・70代以上の受講者が多く, 受講者の高齢化が進んでいる。若い参加者がほとんどいない。
- ・地区内はもちろん, 地区外の受講者も多く, 友人・知人に誘われて申し込む受講者が多い。
- ・他の市民センターで利用している団体が別曜日で利用している。
- ・継続者の割合が高く, 10年以上継続している方もいる一方, 新規の申込者は少なく, 受講者が固定化している傾向がある。

### ②参加者の満足度について

- ・受講者の98%が, 「大変満足している」「まあ満足している」と回答している。
- ・講座の魅力については, 「内容が良い」と答えた方が約22%, 「講師が良い」と答えた方が約24%, 「友人・仲間がいる」と答えた方が約20%, 「受講料が手頃」と答えた方が約15%, 「通いやすい」と答えた方が約16%で, 講師が良くて内容に満足している方が多い。

### ③学習成果の還元について

- ・市民センターで行っている生涯学習活動は, 自己啓発に役立っていると感じている受講者は, 約95%と多い。  
地域コミュニティ活動に生かしていると考えている受講者も約60%いる。

### ④アンケート結果又は日頃の業務から考察されることについて

- ・おおむね, 定期講座の満足度, 学習成果の還元度は高いと考察される。  
ただ, 長年続いているクラブも多く, 定期講座の厳守事項に反しているクラブもあるためサークルへの移行を促しているが, 同意が得られない。引き続きサークルへの移行を働きかけ, 新しい教室, クラブを作っていく。

## (3)市民センター運営審議会委員の意見