

# 令和6年度

## 第1回 国田市民センター運営審議会

日 時 令和6年6月18日（火）  
午前10時から  
場 所 国田市民センター 集会室

### 次 第

- 1 開 会
- 2 委嘱状交付
- 3 正副会長選出
- 4 会長あいさつ
- 5 議 題
  - (1) 令和5年度利用状況について
  - (2) 令和6年度国田市民センター運営方針及び重点目標について
  - (3) 令和6年度事業計画（案）について
  - (4) その他
- 6 閉 会

水 戸 市 国 田 市 民 セ ン タ ー

## 国田市民センター運営審議会委員名簿

任期：令和6年4月1日～令和8年3月31日

(順不同，敬称略)

	氏 名	職 名
	根本 正一	国田地区自治実践会 副会長
	高柿 喜一	国田地区自治実践会 広報部長
	根本 昌子	国田女性会副会長
	高安 成子	国田市民センター 定期講座代表
	澤部 千尋	国田義務教育学校 PTA会長
	森田 理恵子	国田義務教育学校長

(1) 令和5年度利用状況について

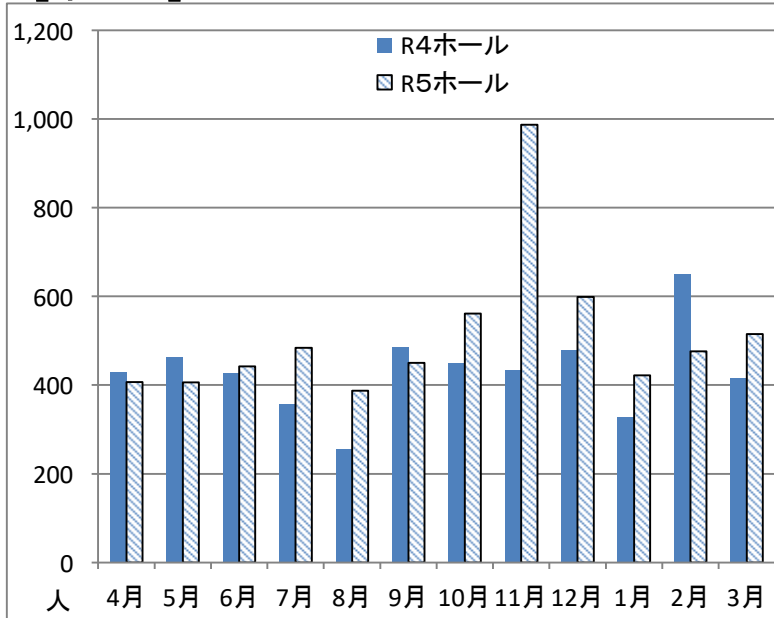
《令和5年度》

月	ホール		和室		集会室		調理室		コミュニティルーム・サロン		合計		図書貸出件数
	件数	人数	件数	人数	件数	人数	件数	人数	件数	人数	件数	人数	
4	40	407	2	26	4	32	0	0	3	16	49	481	4
5	39	406	2	28	10	75	3	6	5	12	59	527	1
6	42	442	4	49	13	113	1	5	3	6	63	615	0
7	45	484	3	60	12	100	4	37	5	26	69	707	0
8	44	387	1	11	9	82	0	0	9	39	63	519	1
9	35	450	3	35	7	53	1	6	3	12	49	556	0
10	49	561	3	33	9	83	2	15	5	10	68	702	2
11	48	987	2	22	10	66	0	0	3	10	63	1,085	0
12	47	599	2	24	7	58	3	26	8	41	67	748	0
1	40	422	2	25	7	59	1	5	4	20	54	531	0
2	48	476	2	23	7	47	0	0	4	11	61	557	0
3	51	515	5	42	11	75	1	8	12	57	80	697	2
合計	528	6,136	31	378	106	843	16	108	64	260	745	7,725	10
前年度比	23	961	1	45	-13	-107	-1	29	40	141	50	1,069	-7

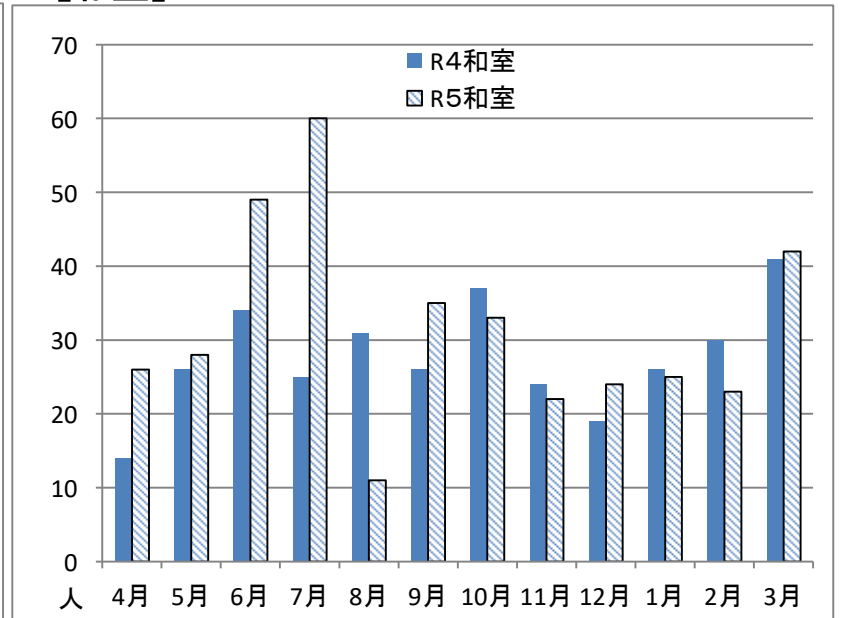
《令和4年度》

月	ホール		和室		集会室		調理室		コミュニティルーム・サロン		合計		図書貸出件数
	件数	人数	件数	人数	件数	人数	件数	人数	件数	人数	件数	人数	
4	45	429	1	14	5	39	1	2	0	0	52	484	1
5	45	463	2	26	7	58	6	12	0	0	60	559	1
6	44	426	3	34	13	110	0	0	2	8	62	578	2
7	37	356	2	25	11	89	0	0	2	9	52	479	1
8	33	256	3	31	8	103	0	0	3	12	47	402	0
9	46	485	2	26	8	51	1	2	0	0	57	564	3
10	48	449	4	37	9	56	3	14	3	12	67	568	5
11	45	434	2	24	9	61	3	19	1	5	60	543	1
12	40	480	2	19	11	80	2	14	6	40	61	633	3
1	34	329	2	26	9	73	1	16	4	18	50	462	0
2	43	651	3	30	8	62	0	0	3	15	57	758	0
3	45	417	4	41	21	168	0	0	0	0	70	626	0
合計	505	5,175	30	333	119	950	17	79	24	119	695	6,656	17

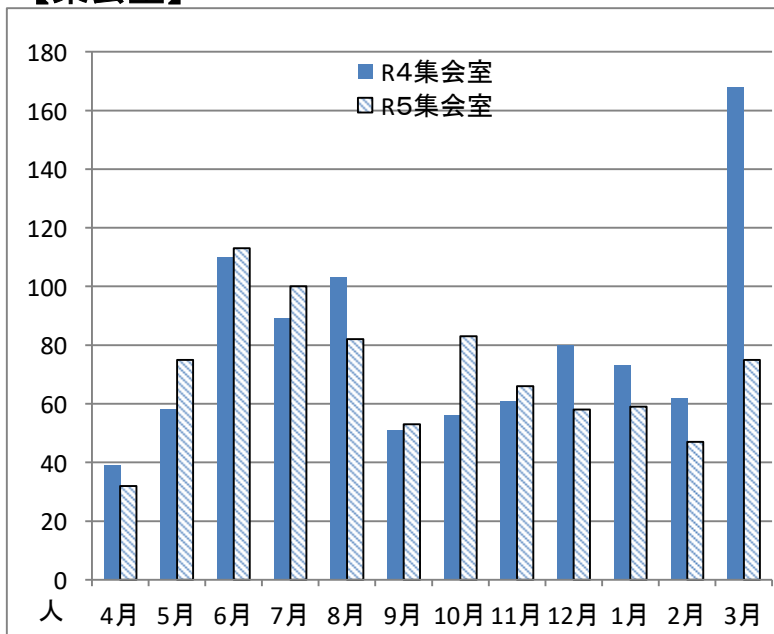
### 【ホール】



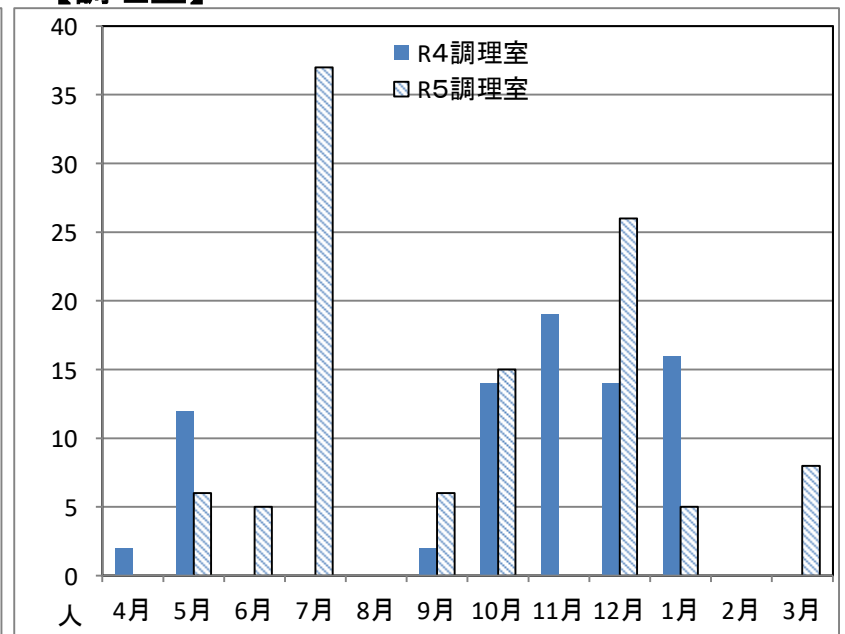
### 【和室】



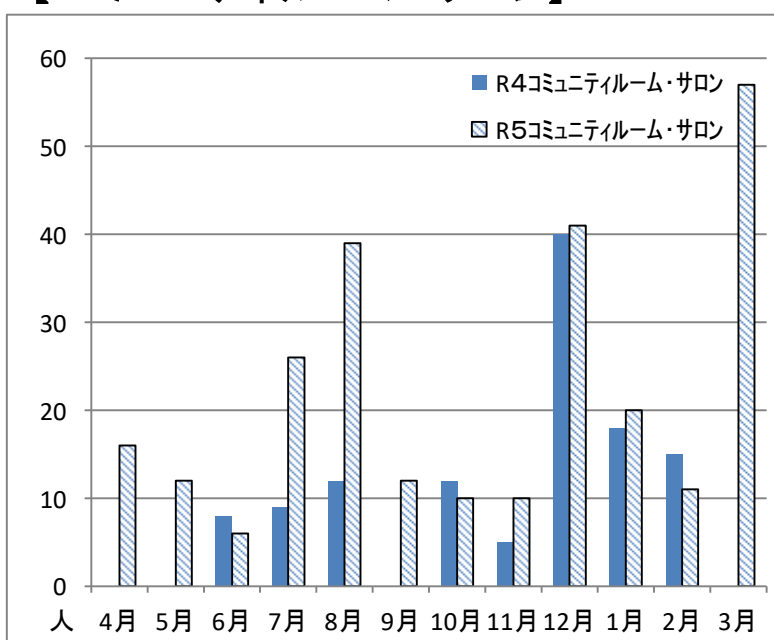
### 【集会室】



### 【調理室】



### 【コミュニティルーム・サロン】



## (2) 令和6年度水戸市市民センター運営方針及び重点目標について

### 運 営 方 針

近年、人口減少社会や超高齢社会の到来をはじめ、都市化の進展、価値観の多様化、生活圏の拡大など、市民を取り巻く状況は大きく変化している。

こうした状況にあっても、市民が安心して暮らし、幸せを感じられる豊かな地域を形成していくためには、今後ますます地域コミュニティ活動と生涯学習活動の推進が必要となる。

市民センターにおいては、地域コミュニティ活動の拠点として、その継続や発展に向けた支援に努めるとともに、生涯学習活動の拠点として、その充実や成果を生かす環境づくりに努める。また、東日本大震災での経験や近年の台風大型化への警戒等を踏まえ、地域防災活動の拠点としての機能充実を図っていくものとする。

### 重 点 目 標

#### 1 地域コミュニティ活動の推進

##### (1) 地域コミュニティ活動の活性化

ア 地域自らが地域の将来像や課題を共有し、特色のある地域づくりや課題の解決を進めることができるよう、地域コミュニティプランの実現に向けた取組への支援を促進し、住みよいまちづくり推進協議会を中心とした自主的な活動を推進する。

イ 各種コミュニティ団体等の活動を支援するとともに、NPO等との連携を促進しながら、よりよい地域づくりに向けた情報の共有化を進めるなど、地域コミュニティ推進体制の充実、連携強化を図る。

ウ 町内会・自治会への参加意識や自治意識の高揚を図るため、地域団体や関係機関と連携強化を図り、地域コミュニティ活動内容を積極的に発信するとともに、地区会の基盤である町内会・自治会の加入率の向上に努める。特に水戸市住みよいまちづくり推進協議会との協働により、「みと町内会・自治会カード」事業の更なる魅力の向上を図る。

エ 市民自らが意欲を持って地域活動に参加できるよう、一人一役運動を進めるほか、人材育成のための研修会を通して、地域を支えるリーダーづくりを推進する。

##### (2) 地域コミュニティ活動環境の充実

市民センターにおける様々な活動環境の一層の充実に向け、施設の利用状況や地域の実情等にあわせたコミュニティルームの積極的な利用を促進するとともに、長寿命化型改修の実施及び施設の利用者数や周辺の状況等を踏まえつつ狭あい駐車場の解消に努める。

また、各市民センターのホームページの中で、地域情報を積極的に発信し、それぞれの地域の魅力向上に努める。

##### (3) 地域防災活動との連携

災害発生時の初動対応については、地域における防災組織が重要な役割を担うものであることから、平常時より、地域での防災訓練への支援、地域における災害リスクや連絡体制の確認を行うなど、地域における防災組織との連携を図る。

## 2 生涯学習活動の推進

### (1) 学習機会の充実

生涯学習活動の拠点施設である市民センターにおいては、どのような状況下でも学びを止めることなく、「個人の要望」する学習による生きがいを進めるとともに、家庭教育への支援や青少年の健全育成、少子・高齢化への対応などの「社会の要請」に応じた現代的課題を取り扱った学習機会を提供する。

そのため、水戸市における生涯学習事業を総称した「みと弘道館大学」に位置付けた、一般教養講座や定期講座を開催するとともに、みと好文カレッジにおける事業を活用しながら、市民のライフスタイルに定着し、生涯にわたって学び続けることができるよう、学習機会の充実に努める。

#### ア 市民ニーズを捉えた学習機会の提供

市民の学習ニーズを把握し、健康で生きがいのある充実した人生を送ることができるよう、生涯学習のきっかけづくりを図るとともに、それぞれの世代に合った学習機会の提供に努める。

#### イ 現代的課題を取り扱った講座の開催

変化の激しい社会情勢に対応していくため、成人学級、高齢者学級等の講座に現代的課題を取り扱ったテーマを組み入れるなどの手法により、地域課題を主体的に捉える学習機会の充実に努める。特に、デジタル・ディバイド解消のため、高齢者等に向けたICTリテラシーを身につける講座の充実に努める。

また、地域団体と市民センターが一体となった協働事業を積極的に展開する。

#### ウ 家庭教育や子育てを支援する講座等の開催

家庭は、子どもが基本的な生活習慣、生活能力、人に対する信頼感、豊かな情操、思いやりや善悪の判断、自立心や自制心、社会的なマナーなどを身につける上で重要な役割があることから、家庭教育について考える機会を提供するため、学校等における家庭教育学級や家庭教育講演会を開催する。

また、未就園児の保護者が家庭教育について学び、各家庭が家庭教育に自主的に取り組むことができるよう支援するため、家庭教育強化事業を実施する。

### (2) 学習の成果を生かす環境づくり

生涯学習の成果がボランティア活動や地域づくりに生かせるよう、地域人材の発掘・育成を行い、地域の活性化や特色あるまちづくりに生かしていくための環境づくりを進める。

#### ア 地域資源の活用推進

市内には、歴史的な資産や史跡をはじめ博物館、歴史館などの文化施設、学校や大学などの物的資源やそれぞれの施設に所属する職員などの人的資源があり、豊かな地域資源に恵まれている。このような地域にある資源を活用した事業を開催するとともに、生涯学習の振興に取り組む機関や団体との連携を図りながら、地域資源の有効活用を推進する。

#### イ 学習の成果を発表する場の創出

市民センターを会場に開催している講座の展示会や発表会など、生涯学習の成果を発表する場を創出することにより、学習者同士や参加者との交流を拡大させ、新たなネット

ワーク構築に努める。

ウ 学習の成果を地域活動に生かす仕組みづくり

生涯学習の成果をボランティア活動や地域活動に生かすことが、地域の活性化に大いに役立つものと期待されている。市民センターで学んだ市民が、その成果を地域コミュニティ活動につなげられるよう、人材の育成と活用に努める。

エ 事業評価に基づく事業の推進

市民センターの講座や事業に参加した市民が日常生活の中で生涯学習の成果をどのように生かし、また、地域の中でどれだけ活動に関わっているのかなど、事業の成果を検証することが求められている。

市民センターにおいては、実施した講座や事業について自己評価を行うとともに、自己評価をもとに、運営審議会等第三者機関による検証を行い、効果的な事業運営を図る。

### (3) 家庭・地域・学校の連携の強化

家庭・地域・学校が目標や課題を共有し、それぞれが連携して対応策について取り組む体制を構築し、地域社会全体の教育力の向上を図ることができるよう、市民センターにおいては、それぞれをつなぎ結ぶ地域拠点施設としての機能充実に努める。

ア 次代を担う子どもたちの「生きる力」を育む

地域、学校と連携を図りながら、様々な形で異なる世代での交流や大人と接する事業など、子どもたちが地域活動に参加する場を提供し、地域社会全体で次代を担う子どもたちの「生きる力」を育む活動の推進に努める。

イ 社会全体で支える家庭教育

子どもたちが健全に成長していくためには、良好な家庭環境や社会環境を整える必要がある。そのために、家庭の教育力の向上だけでなく、地域の人的資源を子育て支援事業や学校活動支援事業に活用し、家庭教育を地域社会全体で支える仕組みづくりに努める。

(3) 令和6年度事業計画(案)について

《 市民センター主催事業 》

事業名		日程	内容
運営審議会	第1回	6月18日(火)	令和5年度利用状況について 令和6年度運営方針・重点目標について 令和6年度事業計画(案)について
	第2回	2月下旬	令和6年度利用状況について 令和6年度事業報告について 令和7年度定期講座募集(案)について
定期講座		5月7日(火) ～24日(金)	受講生募集期間
		6月～3月	開講式…各講座開講日に実施 *教室…2講座 *クラブ…6講座
ふれあい学級 (国田幼稚園共催)	第1回	5月17日(金)	開講式 【移動学習】
	第2回	8月30日(金)	閉講式 【陶芸教室】
家庭教育講演会		1月	新入学児童保護者対象の講演会
女性教養講座		7月30日(火)	「3B体操教室」
		10月30日(水)	「鍋敷き作り教室」
成人講座		10月予定	スマホ体験教室
		11月予定	男子料理教室
		12月3日(火)	正月飾り教室
		12月予定	「睡眠」と「健康」の知恵袋講座
		12月14日(土)	そば打ち体験教室
		2月6日(木)	移動学習
子ども教養講座		8月2日(金)	習字教室(対象:1～9年生)
		8月6日(火)	絵画教室(対象:1～6年生)
		8月8日(木)	オセロ教室(対象:1～9年生)
家庭教育強化事業		未定	
国田まつり		11月17日(日)	作品展・発表会・模擬店



《 関連事業 》

事業名	日程	主催
子育て広場	毎月第4火曜日	国田女性会

《 高齢福祉課地域支援センター主催事業 》

元気アップ・ステップ運動教室 毎週月曜日 9:30～11:00

いきいき健康クラブ 毎月第2・4金曜日 9:30～11:30

《 定期講座開設状況 》

実施期間 令和6年6月～令和7年3月

【 教室 】

	教室名	実施日	時間	開講日	受講者数	講師
1	卓球	第2・4水曜日	9:30～11:30	6月12日	2	小林 和恵
2	骨盤体操	第1・3木曜日	9:30～11:30	6月6日	2	根本 貴世子

【 クラブ 】

	クラブ名	実施日	時間	開講日	受講者数	講師
1	書道	第1・3月曜日	9:30～11:30	6月3日	10	石川 敏子
2	絵手紙	第2・4月曜日	13:00～15:00	6月10日	6	鯨 和子
3	ヨガ	第1・3水曜日	10:00～11:30	6月5日	17	佐久間 恵子
4	スポーツ吹矢	第1・3水曜日	13:30～16:00	6月5日	12	小堀 淳子
5	歌謡	第2・4木曜日	13:00～15:00	6月13日	16	金沢 はるみ
6	籐工芸	第2・4土曜日	9:30～11:30	6月8日	15	瀬谷 洋子

参 考

実践会関係事業

事業名	日程	部会・団体名
令和6年度総会	5月26日(日)	国田地区自治実践会 社協国田支部
地域交流事業		
ホテル観察会	6月8日(土)	環境整備部
三 大 事 業		
国田まつり	11月17日(日)	地域振興部・生涯学習部
福寿の集い	9月29日(日)	社協国田支部
市民運動会	10月13日(日)	スポレク部
移動学習	6月12日(水)	生涯学習部
防災訓練	7月下旬	防災防犯部
市民歩く会	11月初旬	スポレク部
ふれあい食事会	10月上旬	福祉厚生部
ソフトバレーボール大会	11月下旬	スポレク部
青少年社会環境浄化活動	11月2日(土)	青少年育成会

国田地区・三の丸地区協働事業

事業名	日程	内 容
田植え体験	5月14日(火)	国田義務教育学校5・6年生, 三の丸小学校5年生, 実践会で実施 場所：国田地区圃場
さつま芋苗植え体験	6月15日(土)	国田義務教育学校・三の丸小学校 (両校とも自由参加), 実践会で実施 場所：田谷町管理農地
稲刈り体験	9月26日(木)	国田義務教育学校5・6年生, 実践会で実施 場所：国田地区圃場
さつま芋収穫体験	11月7日(木)	国田義務教育学校1～2年生 三の丸小学校2年生, 実践会で実施 場所：田谷町管理農地
収穫・感謝のつどい	12月4日(水)	国田義務教育学校1・2・5・6年生 三の丸小学校5年生, 実践会で実施 場所：国田義務教育学校 視聴覚室