

# Mito

広報みと

令和6(2024)年

5.1

No.1573  
特集号

魁<sup>さきかけ</sup>のまち・水戸

みらいに躍動する

くらし楽しむ

こども育む



## 特集

「水戸市第7次総合計画  
—みと魁・Nextプラン—」  
がスタートします

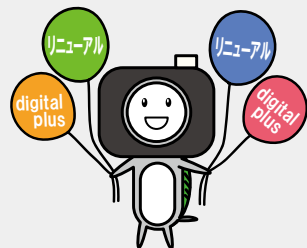
# 「広報みと」は令和6年10月にリニューアルします！

問合せ／みとの魅力発信課(☎232-9107)

大正11年に初めて「水戸市報」を発行してから100年以上、広報紙は時代とともに変遷を遂げ、多くの市民の皆さんに市政情報を届けてきました。

そして、もっと便利で、市民の皆さんに親しまれる広報紙を目指し、以下のとおり、10月に「広報みと」をリニューアルします。

なお、詳細は、今後「広報みと」でお知らせします。



10月から

## 「広報みと」は月1回発行になります

- 月1回発行(1日号)
- すべてカラーの24ページ
- 読みやすいページ構成・デザインに変更

【9月まで】

- 月2回発行(1日号・15日号)
- 1号あたり16ページ(1日号はカラー、15日号は2色)

8月から

## 「広報みと digital plus」を配信します

※8月・9月は試験的に配信を開始し、10月から本格運用を目指しています。

- ★ 特に市民の皆さんに伝えたい市政情報や紙面版「広報みと」に記載できなかった情報を、「広報みと digital plus」として、LINEなどで配信

## 感染症関連情報

問合せ／感染症対策課(☎243-7315)

### 男子へのHPV任意予防接種費用を助成します

子宮頸がんの原因として知られているヒトパピローマウイルス(HPV)は、女性だけでなく、男性にも感染し、肛門がんや尖圭コンジローマの発症にも深く関係しています。

現在、小学6年生から高校1年生までの女子に対して、予防接種法によるHPVワクチンの定期接種が行われています。

これに加え、市では、HPV関連のがんなどの予防を推進するため、県内で初めて、男子へのHPVワクチンの接種費用を助成する制度を始めました。接種を希望する方は、事前に申

請が必要となります。申請方法や制度など、詳細は、市ホームページをご覧ください。対象／水戸市に住民登録がある小学6年生から高校1年生相当の男子 対象ワクチン／市内協力医療機関で接種した4価HPVワクチン(ガーダシル) 接種回数(助成回数)／3回まで 補助金額(接種1回につき)／補助対象予防接種に係る費用または16,300円のいずれか低い額 申請期間／令和7年3月31日(月)まで



### 新型コロナワクチン接種についてお知らせします

新型コロナワクチン接種は、今年度から、65歳以上の高齢者の方などを対象に、秋冬に1回、定期接種として行います。定期接種の対象以外の方は、任意接種となりますが、市では、小児を対象に接種費用の一部を助成します。小児で接種を希望する方は、事前に申請が必要となります。ワクチン

の流通時期などが決まり次第、申請受付を開始する予定ですので、接種を希望する方は、事前にお問合せください。

助成対象／水戸市に住民登録がある1歳から高校3年生相当の方



# 「水戸市第7次総合計画

## 「みと魁・Nextプラン」

がスタートします



水戸市長 高橋靖

本年3月に、水戸市のまちづくりの基  
本方針となる「水戸市第7次総合計画  
みと魁・Nextプラン」を策定しまし  
た。総合計画の策定にあたっては、多く  
の人に共感していただけるよう、市民  
1万人アンケートをはじめ、さまざま  
な形で市民の皆様にご参加いただき、  
市民ニーズを反映しながら計画をつくり  
上げてまいりました。この場を借りて、  
ご協力いただきました方々に深く感謝申

し上げます。  
人口減少の進行、時代とともに移り変わ  
る価値観、複雑・多様化する市民ニーズな  
ど、社会は著しく変化しています。そのよ  
うな新しい時代に対応するため、未来を創  
ることもたちの育成を最重要政策として、  
水戸ならではの個性と魅力を際立たせる政  
策に優先的、重点的に取り組む計画とい  
えました。  
私は、市民の皆様とともに、水戸に暮ら  
すすべての人が安心して暮らし、幸せを感  
じられるまち、将来にわたって持続的に発  
展するまちの実現に全力を尽くしてまいり  
ます。今後とも、市民の皆様にご協力をい  
ただき、市民と行政との協働によって、計  
画を着実に実行してまいります。

### 総合計画ができるまで

市民の皆さんと  
一緒に考えました！

総合計画を策定するにあたっては、市民と行政との協働による計  
画づくりを進めるため、市民1万人アンケートをはじめ、大学生に  
よるまちづくり提言、市民懇談会、意見公募手続などを実施しまし  
た。たくさんの市民の方から、ご意見、アイデアが寄せられました。  
ご参加いただいた皆さん、ありがとうございました。



水戸市総合企画  
審議会



大学生による  
まちづくりプレゼン



未来を描く・  
みと・市民討議会



魁のまちづくり  
市民懇談会



未来の水戸を描く  
絵画・作文コンクール



市民1万人アンケート

10年後、皆さんはどんな未来を描いていますか？水戸  
はあなたにとって、どんな場所になっていますか？  
10年後の未来に向け、まちづくりの基本方針をまとめ  
た「水戸市第7次総合計画—みと魁・Next  
プラン」がスタートします。  
問合せ／政策企画課（☎232・9104）





10年後の  
水戸市が目指す将来都市像

こども育む 暮らし楽しむ  
みらいに躍動する 魁のまち・水戸

将来にわたって発展し、  
暮らしたいと思える都市

実現に向けて



## 都市づくりの 基本理念

水戸市は、社会の変化が著しい、新しい時代に対応し、さまざまな選択肢から選ばれるまちとなっていくため、水戸の個性と魅力を伸ばしながら、「将来にわたって発展し、暮らしたいと思える都市」を目指します。

その実現の原動力となるのは、「人」であり、水戸の未来を創っていくすべての「こどもたち」をまち全体で育むことに最重点で取り組んでいきます。あわせて、豊かな暮らしを実現する「経済発展」とともに、「安心」して暮らせる環境づくりを進めていきます。

そして、これらの3つの取組の好循環を創出し、明るい未来を展望できる都市づくりを推進していきます。

## 総合計画とは？

総合計画は、都市づくりの基本方針であり、水戸市における最上位計画となるものです。

市民と行政の協働のもと、計画的な行政運営を進め、将来にわたって発展し、暮らしたいと思える都市づくりの実現を目指します。

### 総合計画の進行管理

施策の実施に向けた年次計画である3か年実施計画を策定し、毎年度ローリングによる適切な進行管理を行い、総合計画の着実な推進を図ります。

計画の推進にあたっては、市民懇談会や市政モニターにおける意見、提案など、市民意向の把握に努めながら、若い世代をはじめ、市民の皆さんとの協働によるまちづくりを進めていきます。

期間 10年間

2024年度 >>> 2033年度  
(令和6) (令和15)

### 基本構想

水戸市が目指す将来都市像を描き、実現するために必要な施策の大綱を定めるもの

期間 前期・後期 各5年間

前期計画  
2024年度 >>> 2028年度  
(令和6) (令和10)

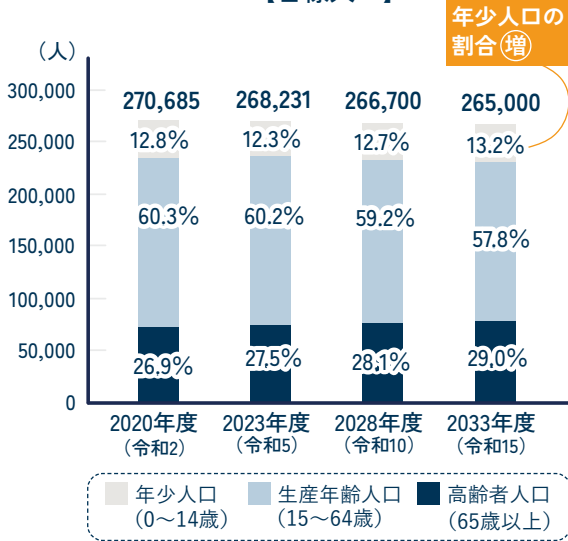
### 基本計画

将来都市像の実現のための具体的施策や到達を目指す目標水準を定めるもの

# 人口と経済の展望

将来都市像を実現することで達成を目指す指標です。

【目標人口】

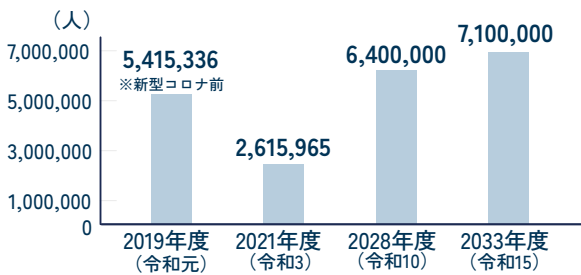


**目標人口** ▶ **265,000人**  
2033(令和15)年度

国立社会保障・人口問題研究所の推計に準拠すると、本市の2033年の人口は260,870人となっており、10年間で約7,400人の人口減少が見込まれています。このような中でも、持続的に発展する都市としていくため、人口減少を抑制していく必要があります。

そのため、安心して子どもを産み育てられる環境づくりを推進するとともに、若い世代から選ばれる都市づくりに取り組み、人口流入の促進、人口流出の抑制を図ります。

【にぎわい交流人口の目標】

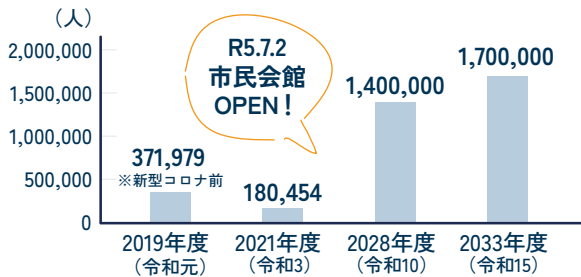


**目標交流人口**

**にぎわい交流人口** ▶ **710万人**  
2033(令和15)年度

※子育て支援施設やスポーツ施設などの魅力発信交流拠点やイベントの来場者数を基本に設定。

【まちなか交流人口の目標】

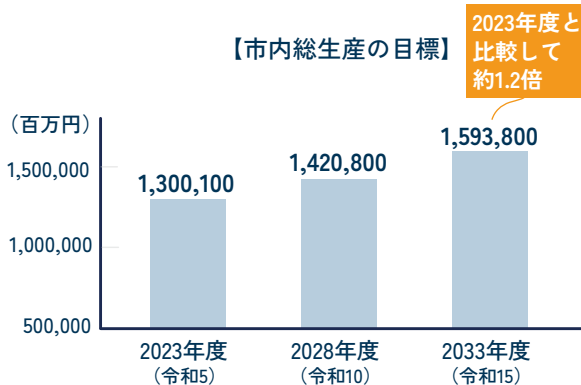


**まちなか交流人口** ▶ **170万人**  
2033(令和15)年度

※市民会館など、まちなかの拠点における来場者数を基本に設定。

本市のさまざまな地域資源を活用して新たな活力、にぎわいを生み出し、経済効果を高めていくため、経済発展、地域経済の活性化を目指す上での指標となる「にぎわい交流人口」と「まちなか交流人口」を定めます。

【市内総生産の目標】



**市内総生産目標**

**対前年度成長率** ▶ **2.5%**  
2033(令和15)年度

地域経済の回復を図るとともに、さらなる活性化に資する施策を展開します。あわせて、交流人口の拡大による経済効果を高めるとともに、企業立地や設備投資のさらなる促進などを図ります。

# 都市空間整備構想

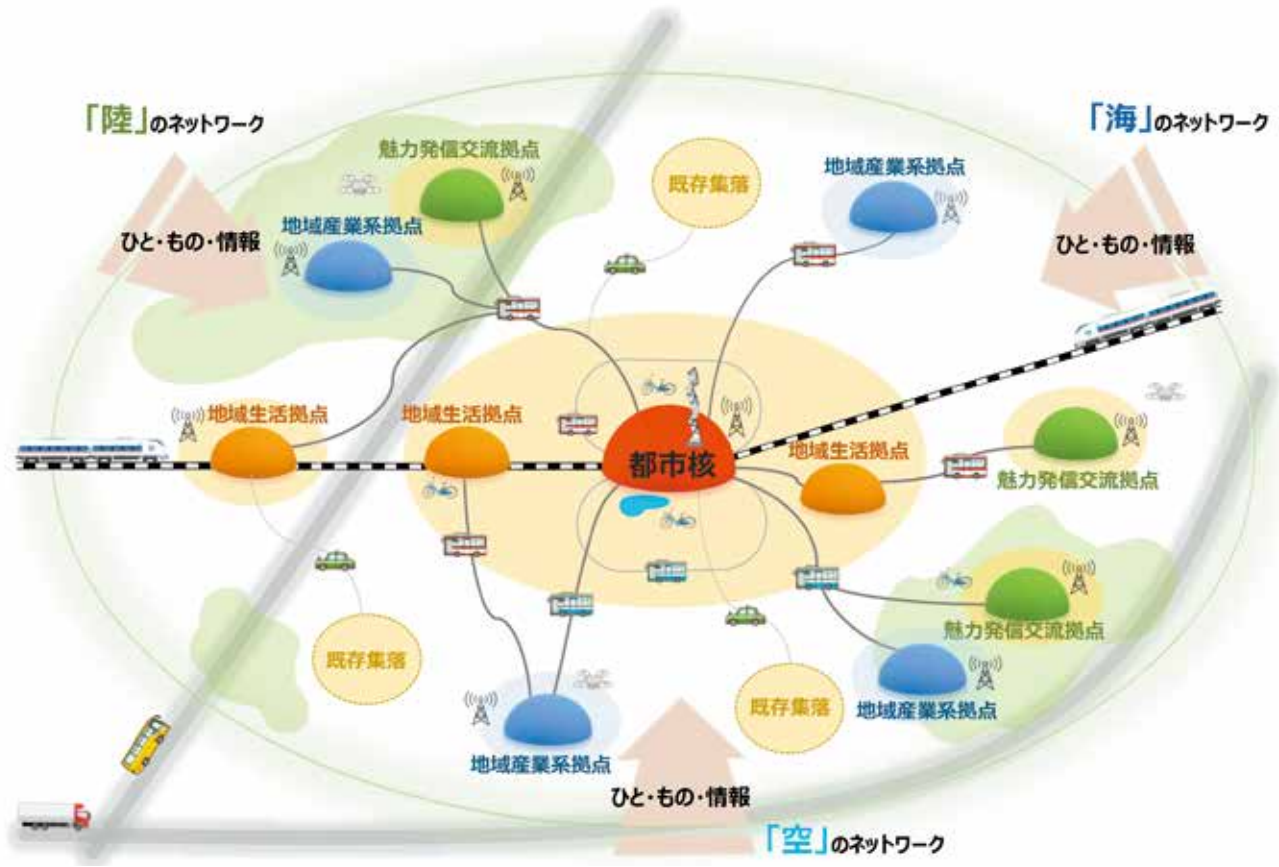
## 水戸らしい地域拠点ネットワーク型コンパクトシティ

現在の都市基盤を有効に活用しながら、都市核を中心に、既存の地域生活拠点、地域産業系拠点、魅力発信交流拠点との連携性を高め、それぞれの特性にあわせた都市機能、居住機能の充実を図る

将来都市像の実現を都市空間の視点から示すものです。以下の4つの視点から、「水戸らしい地域拠点ネットワーク型コンパクトシティ」の構築を目指します。

- 都市核・拠点への都市機能の集積と連携強化・充実
- 自然を生かした環境負荷の少ない都市空間づくり
- 災害に強い都市基盤づくり
- 楽しめる交流拠点づくり

「水戸らしい地域拠点ネットワーク型コンパクトシティ」概念図



# 施策の大綱

将来都市像の実現に向け、施策の大綱を以下のとおり、決めました。

4

「共に創るみと」  
市民と行政で

3

「安全・安心なみと」  
命と健康、暮らしを守る

2

「活力あるみと」  
多くの人が集い、産業が集積する

1

「こどもたちを育むみと」  
まち全体で

※8～9ページで、具体的な施策を紹介しています。

# 重点プロジェクト



## 「重点プロジェクト」の意義

- 水戸の個性と魅力を伸ばし、水戸ならではの特色を打ち出す施策への重点化を図る
- 横断的な推進体制のもとで、優先的かつ集中的に取り組み、着実に成果を上げる

将来にわたって発展し、暮らしたいと思える都市を実現するための原動力となる「人づくり」に焦点を当て、以下の2つを「重点プロジェクト」として設定しました。

～水戸の未来をリードする子どもたちを育む～

## みとっこ未来プロジェクト

Mission  
1

### 【目指す姿】

- 子育て世帯にやさしく、安心して子どもを育てることができ、若い世代に選ばれるまち
- 「まちの未来」そのものである子どもたちをまち全体で育み、子どもがのびのびと育つまち

### 【戦略的な取組】

#### 経済的負担の軽減

- 出産・子育て応援ギフトによる妊娠時、出産後の支援
- 0～2歳児の保育料の軽減、段階的無償化
- 市立小学校給食費の無償化
- 市立中学校給食費無償化の継続

など

#### 相談・支援の充実

- 妊婦や子育て世帯への寄り添い支援(伴走型相談支援)
- 子ども・子育て関連手続きなどのDXの推進
- 放課後児童の居場所づくり

など

#### 子どもが活動しやすい環境づくり

- 子どもの挑戦を応援する仕組みづくり
- 新たなつながりの場づくりの推進
- 子どもの主体性を尊重する仕組みづくり

など

～住みたい、ずっと住みたいまちをつくる～

## 若い世代の移住・定住加速プロジェクト

Mission  
2

### 【目指す姿】

- スタートアップ支援、多様な働く場の創出などに取り組み、若い世代の挑戦・活躍を応援し、成長し続けるまち
- 「若い世代が生き生きと活躍できる場所」としての水戸の魅力を発信し、二地域居住などの多様なライフスタイルに応じて、豊かに楽しみながら暮らすことができるまち

### 【戦略的な取組】

#### 若い世代が魅力を感じる多様な働く場の創出

- 切れ目のない創業・スタートアップ支援
- 中小企業の成長支援
- 企業誘致の推進
- ワーク・ライフ・バランスの推進

#### 若い世代に届くシティプロモーションの充実

- 高校生、大学生などから声を聴く機会の充実
- 若い世代に伝わる手法による情報発信
- 魅力ある働く場のPR
- 移住体験ツアーの実施などによるPR
- 若い世代の「みとりターン」の促進強化

基本構想に位置付けた施策の大綱に基づき、分野ごとの到達を目指す目標水準や具体的施策を定めました。

## 1 まち全体で「こどもたちを育むみと」

### 1 こどもを生み育てやすい社会の実現

- 多様なニーズに対応した子育て支援サービスの充実
- 子育て世帯の交流拠点づくり
- 安心して預けられる環境づくりの推進
- 子育てしやすい住環境づくり
- 医療的ケア児に対する支援の推進
- こどもの発達支援の充実
- 子育て世帯が安心して働ける環境づくり
- 児童虐待防止対策の推進
- ヤングケアラー支援の推進



### 2 未来をリードするこどもたちの育成

- 水戸スタイルの教育の推進
- 不登校支援・教育相談体制の充実
- 一人一人の教育的ニーズを踏まえた特別支援教育の充実
- 地域との協働による魅力ある学校づくり
- 学校施設長寿命化改良事業
- 屋内運動場への空調設備設置
- こどもたちの多様な体験活動の促進



## 2 多くの人が集い、産業が集積する「活力あるみと」

### 1 地域経済をけん引する活力づくり

- 企業が立地しやすい環境づくり
- 若い世代の移住促進
- 誰もが働きやすい環境づくり
- 中小企業を支える人材の確保・育成
- 地域産業系拠点の機能強化・集積促進
- スマート農業の推進
- 農産物のブランド化の推進、販路拡大

### 2 水戸らしさを生かしたにぎわいの創出

- MitoriOを中心とした新たなにぎわいづくり
- まちづくりの新たなプレイヤーの発掘・支援
- インバウンド観光の推進
- 宿泊型・滞在型観光の推進
- コンベンションなどの誘致推進と開催支援
- 時代の変化に対応したシティプロモーションの推進
- 水戸の誇る食文化・伝統文化の発信

### 3 都市の活力とにぎわいを支える基盤の強化

- 都市核の機能強化
- 内原駅周辺の機能強化
- 都市計画道路の整備
- 利用しやすいバス路線の構築
- 公共交通におけるデジタル技術の活用に向けた取組の推進
- 公共交通空白地区などにおける移動支援
- シェアサイクル事業の充実





## 3 命と健康、暮らしを守る「安全・安心なみと」

### 1 健やかに暮らせる環境づくり

- 日頃からの健康づくりの推進
- デジタル技術を活用した健康づくり
- 自殺対策の推進
- 安定的な医療提供体制の維持・確保
- 小児医療・周産期医療体制の確保
- 健康危機管理対策の充実
- 動物愛護の意識の普及・啓発



### 2 支えあい、助けあう社会の実現

- 地域福祉推進体制の充実
- 地域包括ケアシステムの構築
- 認知症施策の推進
- 高齢者の健康づくりの充実
- 障害福祉サービスなどの充実
- 介護サービスの安定的な供給
- こどもの学習・生活支援の充実



### 3 災害に強いまちの構築

- 市民協働による地域防災の推進
- デジタル技術を活用した災害情報の収集・伝達の強化
- 那珂川水系流域治水プロジェクトの促進
- 重点的な雨水排水施設の整備
- 火災予防対策の推進
- 増大する救急需要への対策強化
- 消防・救急活動の拠点整備

### 4 暮らしを支える基盤の強化

- こどもの通学時などの安全対策の充実
- 空き家・空き地対策の強化
- 上下水道施設の長寿命化、耐震化・耐水化の推進
- 農業集落排水施設などの下水道施設への統合
- 暮らしに身近な道路の整備
- こどもが楽しく過ごせる公園リニューアル
- 既存住宅ストックの有効活用の促進
- 新たな斎場の整備



## 4 市民と行政で「共に創るみと」

### 1 市民が活躍するみとづくり

- 町内会・自治会への加入促進
- ボランティア団体、NPOなどとの協働事業の推進
- 女性が活躍できる環境づくり
- 若者との協働による政策立案の推進
- 課題解決型の民官共創の推進
- 水戸芸術館、市民会館を拠点とする芸術文化の創造・発信
- 東部公園の整備
- 消費者教育、啓発活動の推進

### 2 未来につなげるみとづくり

- 環境負荷の少ない都市づくり
- ごみの減量化・再資源化の推進
- 平和活動、国際交流・多文化共生の推進
- 県央地域の発展に向けた取組の推進
- 行政経営改革の推進
- 行政のデジタル化による市民サービスの向上
- まちのデジタル化の推進



# Mitorio -NEWS-



水戸市民会館

問合せ/ ☎303-6226(9:00~20:00 ※土・日、祝日は17:00まで)



村田夏帆(茨城交響楽団定期演奏会)



東京佼成ウインドオーケストラ



市川團十郎



お笑いスーパーライブ

## イベント情報(販売状況は、ホームページをご覧になるか、お問合せください)

5月26日(日) ▶ 茨城交響楽団 第128回定期演奏会 指揮：平川範幸 ヴァイオリン：村田夏帆

6月23日(日) ▶ お笑いスーパーライブ in 水戸

6月29日(土) ▶ 第2回 水戸市民会館プラスミュージックの日 with 東京佼成ウインドオーケストラ

8月 1日(木) ▶ 市川團十郎・ぼたん・新之助 成田屋親子「伝承への道」 **5月18日(土)、10:00から 一般販売**

### やぐらコンサート **無料** **予約不要**

▼水戸市三曲連盟箏尺八コンサート

日時/5月1日(水)、12:00~13:00

▼水戸市民吹奏楽団ミニコンサート

日時/5月4日(土)、14:00~15:00

▼岩部進太郎ハワイアンライブ・フラ

日時/5月19日(日)、13:00~14:30

### グローブスホール一般公開 **無料** **予約不要**

日時/5月19日(日)・22日(水)、11:00~15:00

### 水戸キャンパス100 **無料** **事前予約**

#### チケット予約システム講座

「チケット予約システム」での予約方法を学ぶ講座です。スマホやパソコンを持参。

日時/5月19日(日)、14:00~15:30

### チケット取扱い

①ホームページ

※24時間受付。

②電話/350-6060

③窓口/市民会館1階

※どちらも9:00~20:00受付。

※土・日、祝日は17:00まで。



## 水戸芸術館 ART TOWER MITO

問合せ/ ☎227-8111(9:30~18:00) 休館日/月曜日(祝日のときは翌日)



### 募集

#### 茨城の名手・名歌手たち 出演者オーディション

- 茨城県にゆかりのある、優れた演奏家を発掘・紹介する演奏会のオーディションを行います。
- オーディション期日/7月6日(土)
- 対象/茨城県にゆかりがあり、11月24日(日)の演奏会と前日のリハーサルに参加できる方
- 審査部門/管楽器、打楽器、声楽(以上ソロ)、器楽アンサンブル(2人~5人)
- 申込期間/5月21日(火)~6月4日(火)(必着)
- 申込方法/申込書に記入し、直接または郵送で、当館へ ※詳細は、ホームページをご覧になるか、お問合せください。
- 問合せ/ ☎227-8118



### 演劇 伝統芸能のススメ[落語] 柳家三三独演会

端正な語り口で、観客をあっという間に江戸落語の世界に誘う巧みな話芸に、どうぞご期待ください。

日時/7月20日(土)、14:00開演

場所/ACM劇場

料金/全席指定：S席4,000円、A席3,500円、B席2,500円

※6月1日(土)、チケット一般発売開始。

チケット取扱い/ ☎225-3555



撮影：仲田絵美

### 美術 日比野克彦「明後日朝顔プロジェクト2024水戸」苗植え

期日/6月1日(土)

※小雨決行、荒天時は6月2日(日)に順延。

時間/10:00~17:00

※早めに終了する場合があります。

定員/30名程度

料金/無料

申込み/当日受付(水戸芸術館広場2階回廊に直接お越しください)

問合せ/ ☎227-8120

税など

軽自動車税(種別割)  
納税通知書を発送します

バイクや軽自動車、小型特殊自動車などの税金は、4月1日現在で所有している方に課税されます。4月2日以降に、廃車や譲渡をした場合は、令和6年度の税金がかかります。納税通知書は、5月2日(木)に発送します。

▼軽自動車税(種別割)の減免申請書を提出してください

軽自動車税(種別割)の減免を受けるには、納期限までに申請書を提出する必要があります。すでに減免を受けている方には、申請書を送付しますので、必ず納期限内に提出してください。  
申請期間/5月2日(木)～31日(金)  
問/課税については市民税課 ☎032-91300、納付・減免申請については収税課 ☎032-91450

市県民税証明書

令和6年度(令和5年分所得)の市県民税課税証明書、所得証明書の発行は、給与特別徴収給付から市県民税が天引き(のみ)

方は5月13日(月)から、普通徴収(個人納付)と年金特別徴収(年金から市県民税が天引き)の方は6月11日(火)からとなります。また、コンビニでの課税証明書の発行は、徴収方法にかかわらず6月11日からとなります。

なお、市県民税の申告が済んでいない方には、証明書を発行できませんので、早めに申告してください。

問/市民税課 ☎032-91300

保健福祉

募集 介護予防教室

介護予防に必要な自己管理の方法を対話とおして学びます。

場所	期日	時間
いきいき交流センターふれしあ(吉沢町)	7/2～10/1の火曜日 ※7/23、8/13、8/27、9/10、9/24を除く。	13:00～15:00
水高スクエアあかつきホール(東原3)	7/17～9/11の水曜日	9:30～11:30

※いずれも全9回。事前に自宅訪問があります。  
定員/各12名(定員になり次第締切り) 料金/無料

対/市内に居住する65歳以上の方で、次のいずれかに該当する方

①要支援1・2の認定を受けている ②基本チェックリストで生活機能の低下が認められた ※詳細は、お問合せください。  
申・問/6月10日(月)までに、電話で、地域支援センター ☎029-759003)入

募集 在宅医療・介護のお話し会

住み慣れた地域で心豊かに暮らすため、在宅医療や介護について考えてみませんか。  
場・日/五軒市民センター…5月16日(木)、午前10時～11時30分 新荘市民センター…5月16日(木)、午後1時30分～3時

人/各20名程度(定員になり次第締切り) 料/無料 申/各開催日の前日までに、電話で、水戸在宅ケアネットワーク事務局 ☎029-61000)入  
問/同事務局または地域支援センター ☎029-91100

募集 シルバーリハビリ体操教室

いつでもどこでも、ひとりでもできる、生活機能の保持に有効な体操教室です。シルバーリハビリ体操指導士が指導します。  
対/市内に居住する65歳以上の方 ※体操教室の会場や日程など、詳細は、会場一覧表をご覧ください

募集 ドライバーサポートフィットネス

車の運転に必要な体力、反射力、認識力を鍛えるトレーニングを行う全6回の講座です。  
期/5月29日～7月3日の水曜日 時/午後1時30分～2時30分 場/市役所2階 対/市内に居住する65歳以上の方 人/15名(定員になり次第締切り) 料/3000円 申/5月9日(木)から受付けますので、電話で、NPO法人ちいきの学校 ☎070-3375-3232)入

※5月22日(水)の午後1時30分～3時に、無料の体験会を行います。  
問/地域支援センター ☎029-759003)

募集 終活セミナー

期/6月23日・30日、7月7日の日曜日(全3回) 時/午前10時～正午 場/西部図書館 人/15名(定員になり次第締切り) 料/無料 申/6月2日(日)から受付けますので、直接、同館へ ※定員に満たない場合は、6月4日(火)から、電話でも受付

特設無料人権相談(上半期)

暮らしの中で起こる心配ごとや人権問題、法律問題などの相談に、弁護士などで構成する人権擁護委員が応じます。  
期/5月17日、6月14日、7月12日、9月13日の金曜日 時/午前10時～午後3時(受付は午後2時30分まで) 場/市役所6階 料/無料 申/当日受付  
問/水戸人権擁護委員協議会 ☎027-9910)または市福祉総務課 ☎032-9160)

民生委員・児童委員活動強化週間

5月12日～18日は、民生委員・児童委員活動強化週間です。市内には、厚生労働大臣から委嘱を受けた約430名の民生委員・児童委員があり、福祉に関する相談に応じたり、福祉サービスを利用するための専門機関を紹介したりしています。お困りのことがありましたら、お気軽に相談してください。  
各区域を担当する民生委員・児童委員の詳細は、福祉総務課にお問合せください。  
問/同課 ☎032-9160)



### 1か月児健康診査(医療機関健診)助成

4月1日から、こどもの健やかな発育を支援するため、1か月児健康診査費用の助成を開始しました。

対象/水戸市に住民票を有する令和6年4月1日以降に1か月児健康診査を受診した、おおむね生後28日以上生後6週未満の乳児の保護者 内容/問診、身体計測、診察

※詳細は、市ホームページをご覧ください。

問合せ/子育て支援課(☎350-1216)



## 子育て

### 募集 ひとり親家庭向け 介護職員初任者研修

期/6月16日～9月29日の日曜日(8月11日、9月22日を除く。全14回) 時/午前9時～午後5時 場/ラークハイツ(八幡町) 対/母子家庭の母、父子家庭の父または寡婦で、全日程参加でき、今後就労を希望する方 人/20名(定員を超えた場合は抽選) 料/6000円(テキスト代) ※保険料別途。

### 募集 水戸市立図書館 協議会委員

## 暮らし

市立図書館の適正かつ円滑な運営を図るため、図書館協議会委員を募集します。  
対/市内に居住または通勤・通学する18歳以上の方 募集人数/1名 任期/2年間 選考方法/書類審査 ※詳細は、募集要項をご覧ください。  
申・問/5月2日(木)～23日(木)(当日消印有効)に、申込書に記入し、郵送またはファックスで、

中央図書館(〒310-0006 2大町3-3-20、☎226-3951、☎2255-2769)へ ※申込書と募集要項は、同館、市ホームページで入手できます。

### 募集 農地利用最適化 推進委員

募集人数/1名 任期/委嘱日(8月予定)から令和8年7月19日まで 選考方法/農業委員会による選考 ※応募方法は、「推薦」の自らの応募の2種類あります。詳細は、お問合せください。  
申・問/5月1日(水)～31日(金)(必着)に、申込書に記入し、直接または郵送で、水戸市農業委員会事務局(〒310-8610、☎226-9264)へ

### 募集 専門家による無料空き家・空き地相談会

空き家や空き地の売却・法律問題、利活用などに関する相談に、専門家が応じます。  
日/5月29日(水)、午後1時～4時 ※相談は、1組あたり約30分。 場/市役所4階 対/市内に空き家・空き地または将来空き家になることが見込まれる住宅を所有している方 人/

### 水戸市産の梅「ふくゆい」を数量限定で販売します



水戸市産の梅「ふくゆい」の青梅を数量限定で抽選販売します。梅ジュースや梅酒、梅ジャムなどに最適です。

数量(予定)/30箱 ※1箱につき、A級品(きれいな大粒サイズ)の青梅1.8kg。収穫量に応じて変わります。  
価格/1箱2,700円(税込) ※送料別途・代金引換。  
申込・問合せ/5月7日(火)～17日(金)に、電話またはEメールに、住所、氏名(ふりがな)、電話番号、希望数量(1人2箱まで)を記入し、農産振興課(☎259-2212、fukuyui@city.mito.lg.jp)へ ※抽選結果は、当選者にのみお知らせします。  
※発送は、収穫後の6月中旬を予定しています。

### Jアラートの全国一斉試験

Jアラートは、対処に時間の余裕がない事態に関する国からの緊急情報を、迅速に市民の皆さんに伝えるシステムです。  
全国一斉試験に伴い、防災行政無線(那珂川沿いなど)、津波・洪水等により浸水が想定される地域(7か所)と、FMはるるん(76.2MHz)の緊急割込放送から試験放送が流れます。

### 募集 消費者間市民のついで

日/5月31日(金)、午後1時～3時 場/市役所4階 人/50名(定員になり次第締切り) 料/無料 テーマ/デジタル社会と消費者問題 講師/松本恒雄(弁護士・一橋大学名誉教授)  
申・問/5月30日(木)までに、電話で、消費生活センター(☎26-4194)へ



## 防犯灯の管理費・設置費などを 補助します

問合せ／生活安全課(☎224-1113)

防犯灯の維持管理を実施している町内会・自治会などに、防犯灯の管理費と設置(交換)費用の一部を補助します。

### ▼管理費の補助

補助内容／1基あたり年額1,500円

必要なもの／申請書兼請求書、位置図、令和6年4月1日分を含む電気料金領収書の写し ※一括前払を利用する場合は東京電力からの「お客さまへのお知らせ」、口座振込を希望する場合は預(貯)金通帳の写しも必要となります。

申請期限／令和7年3月31日(月)

### ▼設置費などの補助

補助内容／設置工事費の2分の1(1基あたりの限度額は35,000円)

必要なもの／申請書、請求書、位置図(設置場所の位置がわかるもの)、工事費の領収書、工事費の内訳がわかるもの ※口座振込希望の場合は預(貯)金通帳の写しも必要となります。

申請期限／工事完了後1年以内

申請方法／各申請期限までに、申請書・請求書に記入のうえ、必要書類を添えて、直接、生活安全課または各出張所、各市民センターへ ※申請書・請求書は、各申請場所または市ホームページで入手できます。

### ▼防犯灯をLED化しませんか

LED照明は、従来の蛍光灯に比べ、低消費電力・長寿命であることから、維持管理費が軽減されます。設置交換を検討してください。

結婚を希望する独身の方やご家族からの相談、またセンターへの入会登録に応じる出張相談・登録会を実施します。  
日／6月8日(土)、午前10時30分～午後4時 場／下入野健康増進センター 申／当日受付  
※相談は無料。入会登録は、事前にセンターへ予約が必要です。  
※詳細は、お問合せください。  
問／いばらき出会いサポートセンター(☎224-8888)または市ごども政策課(☎223-9176)



## いばらき出会いサポート センター出張相談・登録会

### 募集

## パソコン相談

パソコンやスマホ、タブレット端末の使い方など、さまざまに相談に応じます。  
期／毎月第2・4土曜日 時／午前10時～正午、午後1時～3時 場／市福祉ボランティア会館(ミオス2階) 対／市内でボランティア活動をしている方、市内に居住または通勤・通学する高齢者または障害者 人／各7名(定員になり次第締切り)  
料／無料  
申・問／事前に、電話で、市社会福祉協議会ボランティアセンター(☎309-1011)へ  
※土・日曜日、祝日を除く。

## 水戸おもちゃクリニック

こどもの壊れたおもちゃを、おもちゃドクターが修理します。  
場所 期日 時間  
市福祉ボランティア会館(ミオス2階) 毎月第2・4金曜日 13:30～15:30  
いきいき交流センターふれしあ(吉沢町) 毎月第3金曜日  
料金／無料(交換部品代を除く)  
申込／当日受付 ※壊れたおもちゃを持参してください。

## 違法なケシの除去にご協力を

ソムニフェルム種のケシは5月～6月に沿道や庭先に薄紫や赤色の花を咲かせます。  
草丈は1～1.6m程度で、葉は互い違いで茎につき、葉の付け根は茎を巻き込むような形をしています。ケシは、あへん法により、栽培などが禁止されています。見かけた場合は、除去にご協力をお願いします。  
問／保健総務課(☎243-7329)



### 募集 広告を掲載 しませんか

検針票や事務封筒など、水道部が作成する印刷物に掲載する広告を募集します。  
掲載期間／10月1日～令和7年3月31日 対／市内に事業所や店舗などを有する方 ※政治・宗教に関するものや、風俗営業などを除きます。掲載料など、詳細は、お問合せください。

## 文化・教養・スポーツ

### 募集 ウォーターロケット プロジェクト

ペットボトルでロケットを作  
りませんか。

期日	時間	料金
ステージ1 6/30(日)	9:00～12:00	300円
ステージ2 8/10(土)	9:00～15:00	300円
ステージ3 9/28(土)	9:00～12:00	800円
ステージ4 11/16(土)	9:00～15:00	800円

※全4回開催。途中ステージからの参加はできません。

場／少年自然の家 対／市内に居住または通学する小学4～6年生・中学生 人／30名(定員を超えた場合は抽選)  
申・問／6月11日(火)までに、ファックスまたはEメールに、住所、氏名(ふりがな)、性別、学校名、学年、保護者の氏名・電話番号を記入し、少年自然の家(☎254-2200、☎254-2201、shizen@city.nitogun.jp)へ ※抽選結果は、申込者全員にお知らせします。

申・問／5月1日(水)～31日(金)に、直接または電話で、経理課(☎31-4114)へ

水戸市役所 ☎029-224-1111(代表) https://www.city.mito.lg.jp

日…日時 期…期日、期間 時…時間 場…会場、場所 対…対象  
人…定員 料…料金など 申…申込み 問…問合せ …共通事項

### 水戸市学生親善大使とアナハイム市学生親善大使ホストファミリーを募集します

問合せ／市国際交流協会(☎221-1800)

#### ▼令和6年度水戸市学生親善大使

水戸市の国際親善姉妹都市のアナハイム市(アメリカ)で英語研修、施設見学のほか、ホームステイをとおして、文化や習慣を学びながら交流を深めます。

期間／7月26日(金)～8月8日(木)(14日間)

対象／中学校、高等学校、高等専門学校などに在学する13～17歳の方(4月1日現在)で、本人または家族が市内に居住している方

定員／6～8名 ※6月9日(日)に選考会を実施。

料金／個人負担約270,000円(総費用約420,000円のうち150,000円を市国際交流協会が補助します)

申込み／5月1日(水)～23日(木)(必着)に、申込書に記入し、関係書類を添えて、直接または郵送で、水戸市国際交流協会(〒310-0024備前町6-59)へ

#### ▼令和6年度アナハイム市学生親善大使ホストファミリー

アナハイム市との友好親善のため、同市からの学生親善大使を受入れるホストファミリーを募集します。

受入期間／6月19日(水)～7月2日(火)(14日間)

応募資格／市内の家庭で、期間中に自家用車での送迎ができる方

申込み／5月16日(木)(必着)までに、申込書に記入し、郵送またはEメールで、同協会(mcia@mito.ne.jp)へ  
※申込書は、同協会、市文化交流課、各出張所、各市民センター、各市立図書館、県立図書館、同協会ホームページで入手できます。

### 募集 森林公園の催し

▼クラフト体験「作ってみませんか」

木の実などを使って、自由に作品を作ります。

期／5月～令和7年3月の第2日曜日(10月を除く。全10回)

場／森林公園森の交流センター

時／午前10時～午後2時 人／20名(定員になり次第締切り)

申／当日受付

▼シタローズを使ったアレンジメント

シタローズや乾燥した植物などをを使って、アレンジメントを作ります。

日／5月26日(日)、午前10時～11時30分 場／森林公園森の交

流センター 人／15名(定員になり次第締切り) 料／800円

申／5月12日(日)の午前8時30分から受付けますので、電話で、森林公園森の交流センターへ

▼梅ジュース作りとそば打ち体験

梅の実を取って梅ジュースを作り、そば打ち体験をして昼食として食べます。

期／6月1日(土)・8日(土)

時／午前9時～午後1時 場／森林公園森の交流センター

人／各12名(定員を超えた場合は抽選) 料／1500円 申／5月11日(土)～17日(金)、電話で、森林公園森の交流センターへ

※抽選結果は、電話で、当選者にお知らせします。

▼サツマイモ栽培体験

6月にサツマイモの苗を植えて、10月に収穫します。

日／6月15日(土)、午前9時30分～11時 場／ふるさと農場(全限町) 対／小学生以上とその保護者 人／30名(定員を超えた場合は抽選) 料(1名)／400円 申／5月12日(日)～18日(土)、電話で、森林公園森の交流センターへ ※抽選結果は、電話で、当選者にお知らせします。

### 募集 映画上映会

問／森林公園森の交流センター(☎252-7500)

期／5月16日(木) 時／午前10時～正午、午後2時～4時 場

／中央図書館 人／各40名(定員になり次第締切り) 料／無料

### 休館のお知らせ

展示物の点検や蔵書整理などに伴い、休館します。

上映作品／海の上のピアニスト(監督：ジューゼッペ・トルナトーレ) 申／当日受付 問／同館(☎226-3951)

休館期間	施設・問合せ	休館期間	施設・問合せ
5/17(金)～5/24(金)	内原図書館(☎291-6451) 常澄図書館(☎269-1751)	6/10(月)～6/17(月)	西部図書館(☎255-5651)
5/27(月)～6/14(金)	市立博物館(☎226-6521)	6/17(月)～6/24(月)	東部図書館(☎248-4051)
6/ 3(月)～6/12(水)	中央図書館(☎226-3951)	6/28(金)～7/ 5(金)	見和図書館(☎350-2051)

### 募集 ボーイスカウト・ガールスカウト団員

キャンプやボランティアなどの集団活動をおとして、楽しく学び、成長できる活動を行っています。詳細は、市ホームページをご覧ください。なるか、お問合せ



### 県近代美術館企画展

「石岡瑛子「アサイン」と題した企画展を開催します。

期／4月27日(土)～7月7日(日) 時／午前9時30分～午後5時(入場は午後4時30分まで) 場／県近代美術館 料／一般：1000円 満70歳以上：500円 高校・大学生：730円 小・中学生：370円 ※詳細は、同館ホームページをご覧ください。か、お問合せください。

問／同館(☎243-5111) または市文化交流課(☎209-3846)

### 市体育祭市民競技大会

市民の体力づくりや健康増進に向けて、37競技の大会を開催します。各種目の日程や申込方法など、詳細は、市ホームページをご覧ください。なるか、お問合せ



問／スポーツ課(☎306-8130)

災害時はラジオなどで情報を発信します  
FMぱるるん(76.2MHz)で割込み放送を行います。  
水戸市公式SNSやメールマガジンなどの各種媒体でも情報を発信します。

## 第55回 水戸市 芸術祭



美術・音楽・芸能など、多彩なプログラムをとおして、創ること、表現することの楽しさ、すばらしさを感じてみませんか。

問合せ/文化交流課(☎291-3846)



オープニングセレモニー



いけばな展

### プログラム

- 一部のプログラムは、後日、市公式YouTubeチャンネルでの映像配信を行います
- 各プログラムの料金や鑑賞方法など、詳細は、今後、「広報みと」や市ホームページでお知らせします



部門	プログラム	期日・期間	時間	場所
共通	オープニングセレモニー	5/12(日)	13:50~	市民会館
音楽	吹奏楽演奏会	5/12(日)	14:00~	
	交響楽演奏会(第1部)	5/26(日)	14:00~	
	三曲各流演奏会	6/16(日)	13:00~	水戸芸術館
	小中学校音楽のつどい	7/4(木)・7/5(金)	8:45~	市民会館
	青少年コンサート	7/7(日)	10:00~	水戸芸術館
	市民音楽会	7/20(土)・7/21(日)	14:00~	
	少年少女合唱祭	7/28(日)	14:00~	市民会館
	合唱フェスティバル	8/4(日)	13:30~(予定)	水戸芸術館
	ジュニアオーケストラ演奏会	8/18(日)	14:00~	
	交響楽演奏会(第2部)	8/25(日)	14:00~	
美術	美術展覧会第1期(日本画・洋画・彫刻・工芸美術)	5/28(火)~6/7(金)	9:30~18:00	水戸芸術館
	美術展覧会第2期(書・写真・デザイン・インスタレーション)	6/12(水)~23(日)	9:30~18:00	
	小中学校美術展覧会	11/12(火)~18(月)	未定	市民会館
芸能	謡と仕舞の会	6/9(日)	10:30~	水戸芸術館
	民謡民舞大会	6/16(日)	9:20~	市民会館
	バレエフェスティバル	7/7(日)	14:00~	水戸芸術館
	吟詠剣詩舞大会	8/25(日)	9:30~	市民会館
文学	短歌の部	7/7(日)	13:00~	
	俳句の部	8/4(日)	10:00~	
	川柳の部	9/7(土)	13:00~	
	詩の部	11/2(土)	未定	
華道	いけばな展	5/17(金)~19(日)	9:30~18:00	水戸芸術館
茶道	茶会	6/8(土)・6/9(日)	9:30~16:00	市民会館
自然科学	自然観察会	7/28(日)	終日	未定
演劇	演劇フェスティバル	8/17(土)・8/18(日) 8/24(土)・8/25(日)	未定	水戸芸術館
映像	映像祭	8/25(日)	未定	市民会館

### 募集 合唱フェスティバル「CHORUS de MITO」に出演しませんか

期日/8月4日(日)  
場所/水戸芸術館  
対象/市内で活動している4名以上40名以下で編成された同声・女声・男声・混声合唱などのグループ。  
定員/30団体程度  
出演料(1団体)/一般…8,000円 学生(小中高大)…3,000円

申込み/6月3日(月)(必着)までに、申込書に記入し、Eメールまたは郵送で、水戸市文化交流課(〒310-8610、☎mitobunka.geisai@city.mito.lg.jp)へ ※申込書は、同課または市ホームページから入手できません。  
問合せ/同課(☎291-3846)またはCHORUS de MITO 実行委員木村方(☎090-2489-6499)





# 水戸のみやげ巡り

問合せ／観光課(☎232-9189)

市では、お菓子や納豆、伝統工芸品など、土産品として優良であると認められるものを「水戸市優良観光土産品」としておすすめしており、現在、29社58品の商品を登録しています。

さまざまな土産品をとおして、水戸の魅力を再発見してみませんか。市外の友人などへの手土産や自分へのご褒美にもおすすめです。販売場所など詳細は、市ホームページをご覧ください。



## 第1回 新しく仲間入りした商品

### ほしいもマドレーヌIMOKO

8本入り 1,980円(税抜)



市内養鶏園の卵と、市内で加工されたほしいもを使用した、スティックタイプのマドレーヌです。

ほしいもを加工した際の残りの部分を有効利用して作っています。懐かしく味わい深いおいしさで、幅広い年代の方におすすめです。

#### フレッシュグリーン

🏠 緑町2-2-21

🕒 10:00~18:00

📅 火曜日

☎ 221-6220

👉 詳細はこちら▶



### 米粉シフォンケーキ

1個 269円(税抜) ※5号カップは1,065円(税抜)



市内で生産されたコシヒカリの米粉を使用した、きめ細やかな口当たりのシフォンケーキです。

水戸市産のコシヒカリを使っている炊飯業者から生まれたシフォンケーキです。てんさい糖やこめ油など、体に優しい材料を使用しています。

#### BIZENBORI Chiffon Cakes

🏠 本町1-5-30

🕒 10:00~15:00

📅 不定休

☎ 291-7703

👉 詳細はこちら▶



### いやどうも

5個入り 1,000円(税抜)



県産の紅あずまを使用。しっとりとした食感が味わえます。商品名の「いやどうも」は茨城弁に由来。

お土産としてたくさん手に取っていただける商品にするにはネーミングが重要！ネーミングには1年以上かけました。

#### だちちゃん スイーツ DAICHAN\_SWEETS

🏠 見川2-108-26 アーバンテラス一周館A-101

🕒 11:00~18:00

📅 木曜日

☎ 251-2705

👉 詳細はこちら▶



※価格は、販売場所によって異なります。

### クラフトビール

1本 709円(税抜)



市内の老舗うなぎ屋が新規事業で醸造したビール。味は5種類。その日の気分で楽しんでみては？

「うなぎ屋がビール？」と思うかもしれませんが、おいしい水戸の水でビールを仕込めばおいしいビールができると思い、作りました。

#### ぬりや 大工町醸造所

🏠 泉町3-5-9

🕒 13:00~19:00(20:00)

📅 不定休

☎ 297-2881

👉 お店のInstagramはこちら▶



※瓶ビールは、京成百貨店で購入できます。大工町醸造所では、カップなどでの提供となります。