

令和5(2023)年11月

第49号

みと

# 水都だより

MITODAYORI

水戸市上下水道局広報紙

笠原水道について  
詳しくは  
4,5ページを  
チェック!

## 笠原水道 360年の歴史!

### 目次

- P2-3 決算状況のお知らせ
- P4-5 笠原水道  
～360年の歴史をたどる～
- P5 【シリーズ】  
蛇口をひねれば水都の水
- P6 上下水道局からのお知らせ

水戸市中央  
水戸市上下水道局



## 令和4年度 水戸市上下水道局

# 決算状況をお知らせします

水戸市上下水道局の経営は、みなさまからいただいている水道料金・下水道使用料によってまかなわれています。決算や事業の内容を説明します。

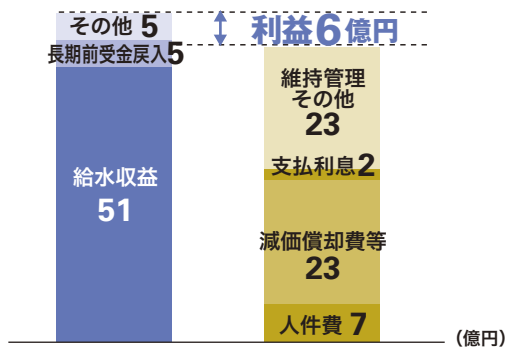
### ▶水道事業

詳細はこちらからご覧ください→



#### 収益的収支

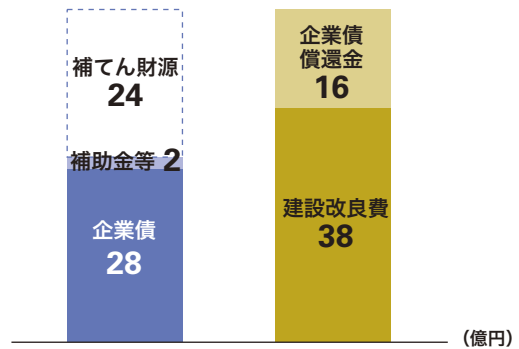
経営のための費用と財源



収入／**61**億円 支出／**55**億円  
前年度比 利益**2**億円減 ↘

#### 資本的収支

施設整備のための費用と財源



収入／**30**億円 支出／**54**億円  
前年度比 支出**2**億円減 ↘

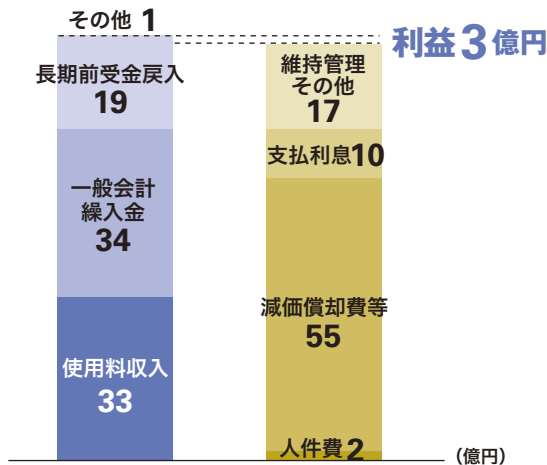
### ▶下水道事業

詳細はこちらからご覧ください→



#### 収益的収支

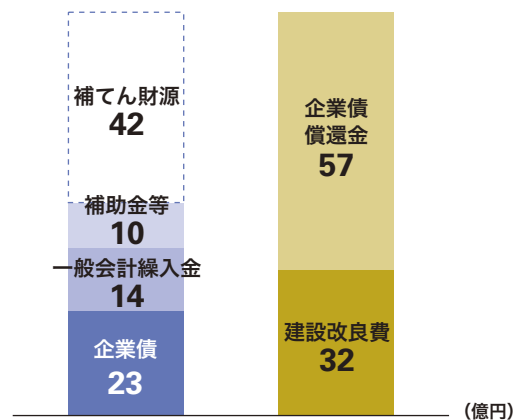
経営のための費用と財源



収入／**87**億円 支出／**84**億円  
前年度比 支払利息**1**億円増 ↗

#### 資本的収支

施設整備のための費用と財源



収入／**47**億円 支出／**89**億円  
前年度比 企業債の新規発行**3**億円減 ↘

※決算額は四捨五入し、億円単位に丸めて表記しています。

## 令和4年度に実施した主な水道事業

### 鉛製給水管解消工事

給水管を鉛管からポリエチレン管等へ切り替える工事



### 開江浄水場配水池改修工事

老朽化した配水池の改修工事



### 配水管布設替工事

配水管を災害に強い管へ取り替える工事



## 令和4年度に実施した主な下水道事業

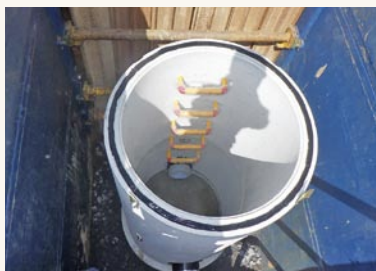
### 鉄蓋交換工事

老朽化したマンホール蓋の交換工事



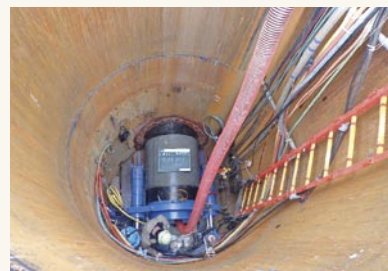
### 汚水管工事

汚水管の新設工事



### 雨水管工事

浸水被害軽減のための雨水管の新設工事



### 用語説明

- ・長期前受金戻入 …… 資産取得のための補助金などを、減価償却費に合わせて収益化したもの（現金収入を伴わない）
- ・減価償却費 …… 1年間の資産価値の減少を費用化したもの（現金支出を伴わない）
- ・企業債 …… 建設改良費にあてるため、国などから借りた資金
- ・企業債償還金 …… 企業債元金の返済にかかった費用
- ・補てん財源 …… 利益や減価償却費の一部など、資本的収支の不足額を補う財源
- ・建設改良費 …… 施設整備・更新にかかった費用
- ・一般会計繰入金 …… 一般会計から公営企業会計の運営のために繰り入れられる収入

# 笠原水道

## 360年の歴史をたどる

笠原水道が誕生して今年で360年を迎えました。

### 笠原水道とは

笠原水道は、寛文3年(1663年)に、水戸第2代藩主である徳川光圀公が完成させた水道です。日本で18番目にできた上水道と言われ、茨城県の史跡に指定されています。

### 誕生

当時の水戸城下町は、「上市」と「下市」に分かれていました。上市は井戸水を使用していましたが、下市は低地であったため、地下水の水質が悪く、人々は飲み水に悩まされていました。そこで、光圀公は水に悩む人々のため、湧き水が豊富な笠原不動谷を水源とした、笠原水道を建設することにしたのです。

約11kmある水道の大規模な工事は、延べ2万5千人の人員をかけ、着工から1年半で

完成しました。こうして笠原水道が誕生したのです。

### 自然が作り出す水

笠原水源周辺の自然環境は、光圀公により、大切に守られていました。木々の枝を折ることや、釣りをすることさえ禁止されていました。それにより、豊かな水が育まれました。



### 笠原水源の水

笠原水源の水は、湧き出てくる地下水を消毒してから竜頭栓より提供しています。

現在でも周辺の自然は維持されており、逆川緑地として、市民の方々が「緑」を楽しむことのできる場所となっています。

### 生きた水源

笠原水道の布設から360年が経った現在においても、豊富な湧き水を求めて多くの方々が訪れています。

笠原水源は、水戸の歴史とともに親しまれ、「生きた水源」として存在しています。

### 「水戸の名水 黄門さん」

笠原水源の湧き水を使ったペットボトル水を作っています。取扱店につきましては、HPをご覧ください。



8/26

## 笠原水源クリーン作戦

へのご協力ありがとうございました!

8月26日(土)に、笠原水源で、笠原水源クリーン作戦を行いました。笠原水源クリーン作戦とは、竜頭栓とその周辺の草刈りやごみ拾いなど、笠原水源をきれいにする活動です。

第13回目の開催となる今年は、一般参加者をはじめ、多くのボランティアの方々にご参加いただきました。笠原水源を次世代に引き継いでいくために、今後もみなさまのご参加をお待ちしております!





いわひ  
**岩樋MAP**



岩樋とは、笠原水源の湧き水を運ぶために使われていた水道管の本線のことで

す。逆川緑地には岩樋の復元模型が3つと、現物が1つあります。

訪れた際には、ぜひ探してみてください。



シリーズ **蛇口をひねれば「水都の水」**

水戸市の水道水って安全なの？編

**Q. 水質は大丈夫？**

水戸市の浄水場では、水道法に基づいた水質検査を行い、安全な水道水を提供しています。また、浄水場から遠く離れた蛇口から水道水を採水し、水の安全性の目安である残留塩素の検査をするなど、安全な水質が維持されているかを毎日確認しています。

水質検査結果は、笠原水道の検査結果と合わせて、水戸市のHPに毎月公表しています。

こちらからご覧になれます→



水戸市では、公益社団法人日本水道協会が水質検査を適正かつ高精度に実施していることを保証する「水道GLP」の認定を取得し、水質検査精度の維持と向上に努めています。

ピーファス **Q. PFASについて教えて！**

PFAS（有機フッ素化合物）と呼ばれる化学物質が、全国における一部の井戸水や河川で検出されています。厚生労働省では、PFASのうち、PFOS（ピーフォス）とPFOA（ピーフォア）の水道水における暫定目標値（50ng/L以下）を定めています。水戸市の水源である那珂川においては、茨城県が行っている検査で暫定目標値を下回っています。水戸市では、より安全な水道水の提供のために、令和6年度以降に定期検査ができるよう、準備を進めています。

**PFOSとPFOAって？**

PFASの一種のことです。泡消火剤やフライパンのコーティングなどに使用されていました。しかし、有毒性や難分解性といった特性を持つことから、現在国内での製造・輸入等が原則禁止されています。毒性については調査・研究が進められています。

# 上下水道局からのお知らせ

水道料金・下水道使用料のお支払いは、便利な口座振替をご利用ください

口座振替は、支払い忘れがなく、お支払いに行く手間もかからないとても便利なお支払い方法です。ぜひご利用ください。

## 申込方法

①口座振替依頼書、②預貯金通帳、③通帳印、④「納入通知書」または検針票をお持ちのうえ、口座振替を希望する指定金融機関（左記参照）もしくはお客様受付センターにてお申込みください。

また、口座振替依頼書の郵送をご希望の方はお問合せください。

口座振替日は請求月の26日です。26日が土曜日、日曜日または祝日の場合は、翌営業日となります。

みずほ銀行／三菱UFJ銀行／東邦銀行／足利銀行／常陽銀行／筑波銀行／福島銀行／東日本銀行／水戸信用金庫／茨城県信用組合／八戸信用組合※／横浜幸銀信用組合※／中央労働金庫／茨城県信用農業協同組合連合会／水戸農業協同組合／ゆちよ銀行

※は水戸支店のみの取扱となります。

## 「お問合せ」

お客様受付センター

☎231・4111

水道料金等は  
納入期限内に  
お支払いください

納入通知書でお支払いの方は、納入通知書裏面に記載のある金融機関または、コンビニエンスストアもしくはスマホアプリ（PayPay・LINEPay・PayB）にて納入期限内にお支払いをお願いします。納入期限を過ぎると、督促状を発送します。

## 「お問合せ」

お客様受付センター

☎231・4111



みとちゃん

水道水を  
飲もう！

有料広告を  
募集しています

水道検針票・水道部事務用封筒等への有料広告を募集しています。

詳しくは左記までお問合せください。

◆水道検針票・水道部事務用封筒

## 「お問合せ」経理課

☎231・4114

◆上下水道局広報紙「水都だより」

## 「お問合せ」水道総務課

☎231・4115

⚠️ 下水道へ油や物を  
流さないでください

料理に使った天ぷら油などを、台所などの排水口へ流していませんか？また、トイレや台所へ、マスクやオムツなどの水に溶けない物を流していませんか？  
こうした物を流すと、管の中で固まり、ポンプなどの装置に詰まって排水が流れなくなり、油や物で下水道管が詰まると、溜まった排水がご自宅や道路にあふれる場合があります。  
油は、新聞紙に吸わせるなどして燃えるごみへ、物は適切に分別して捨てましょう。

公共下水道への  
接続をお願いします

公共下水道工事が終わると、各家庭の宅地内に公共ますが設置されます。ここへ台所や浴室、トイレなど、家庭からの排水管を接続すれば公共下水道を利用できます。公共下水道が整備された地域に住んでいて、まだ接続していない方は、すみやかに接続してください。

なお、接続工事は、水戸市下水道工事指定店に依頼してください。指定店は、市ホームページから確認できます。

## 「お問合せ」下水道計画課

直通☎350・8508

お詫びと訂正

令和5年7月1日発行の「水都だより」第48号につきまして、仮設給水所の住所に誤りがございました。深くお詫び申し上げますとともに、次のとおり訂正させていただきます。

- 【誤】 稲荷第一市民センター  
大串町961-1
- 【正】 稲荷第一市民センター  
大串町2134

## お問合せ・ご相談

問合せ内容	問合せ先	電話
水道料金や支払い方法について／水道の使用開始・中止の申込み／水道の使用量やメータ検針について	お客様受付センター	231-4111
断水工事について	水道整備課・管理係	231-4113
水道事業の経営・出前教室について	水道総務課・経営企画係	231-4115
水道水の水質検査について／浄水場の見学申込み※	浄水管理事務所	229-7141
水道の故障や修理について／道路上の漏水を見つけたとき／赤水や濁り、出水不良について	給水課・維持係	231-4112
給水装置の所有者の変更／水道の新設・改造・撤去・直結給水について 市指定給水装置工事事業者について／ビルなどの受水槽について	給水課・給水係	231-4112
公共下水道や農業集落排水の使用料や負担金について	下水道総務課・収納係	232-9221
公共下水道や農業集落排水の接続について	下水道計画課・排水設備係	350-8508
公共下水道施設や農業集落排水処理施設の維持管理について／浄化センターの見学申込み※	下水道施設管理事務所	221-8582
浄化槽の維持管理や設置補助について	下水道計画課・普及係	350-8508

漏水・断水・濁りなどの緊急の場合は、休日・夜間も受け付けています。(☎231-4111~4115)  
※浄水場・浄化センターの見学についての詳細はホームページをご覧ください。

この広報紙へのご意見や感想をお寄せください。

水道総務課 e-mail: water.general@city.mito.lg.jp

