

2
0
2
3

水
戸
の
消
防

2023

水戸の消防

水
戸
市
消
防
局

水戸市消防局

は し が き

- 1 本書は、水戸市消防の現勢及び消防業務に関する事項を収録し、今後の消防行政の合理的な運営と消防力の充実に資するとともに、消防行政に対する理解と防災意識の高揚を図るため編集したものです。
- 2 統計資料は、暦年で、特記及び予算に関係ある事項については会計年度をもって表してあります。
- 3 この年報が皆様方に広く利用され防災の一助になれば幸甚に存じます。

令和 5 年 9 月

水戸市消防局



南消防署（令和 5 年 3 月 15 日改築移転）

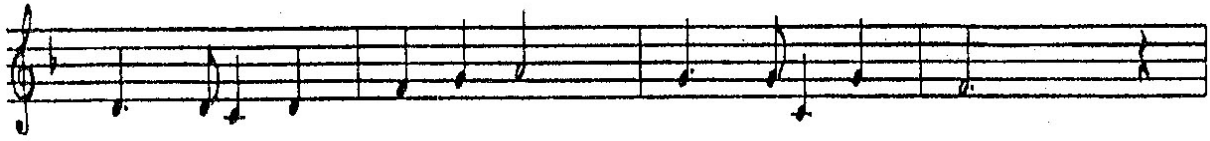
水戸市消防官の歌

作詞・作曲 伊藤 豊

Moderato 力強く



あ あし ん せ い の あ さぼ ら け
と きわ の も り の あ か げし る く
ぼ うか ぼ う さ い こ のち か い



へ いわ の ひ か り か がや い て
ぶ んか の か お り ふ くい く と
さ いて か い あ る こ ころ い き



も -ゆるきぼ-に ま ゆたかく し みをまもる しめい あり われ
あ -いとまことに む すばれて に なうほまれも いやた かく
た だしくつ-よく い さみつつ あ -すのきよ-どを きづく もの



ら は み と し し ょ う -ぼ う かん

水戸市消防官の歌

作詞・作曲 伊藤 豊

一、あ あ 新生の 朝ぼらけ

燃ゆる希望に 眉高く
市民を護る 使命あり

われらは 水戸市消防官

二、常磐の杜の影鮮く
文化の薫り 馥郁と

愛と誠に結ばれて
担う誉も いや高く

われらは 水戸市消防官

三、防火防災 この誓い

咲いて甲斐ある 心意気
正しく強く 勇みつつ

われらは 水戸市消防官
明日の郷土を 築くもの

目 次

水戸市の概要	1
水戸市消防のあゆみ	2
消防局・署所及び分団配置図	10
総 務 関 係	
組 織	11
消防局・消防署の事務分掌	12
市予算と消防予算との比較	13
人口及び世帯当り消防費所要額	13
消防職員配置状況	14
消防職員階級別勤続年数状況	15
消防職員階級別年齢状況	16
職員の教育研修	17
予 防 関 係	
防火指導・広報活動状況	18
防火対象物の状況	19
中・高層建築物の状況	20
防火対象物立入検査実施状況	21
予防関係届出及び申請等受理状況	22
消防用設備等設置届出状況	23
建築確認消防同意状況	25
年度別・月別建築確認消防同意受付状況	25
危険物施設の状況	26
危険物施設の申請状況	27
危険物事務の処理（届出等）及び立入検査状況	28
火薬類譲受又は譲渡・消費許可の状況	28
女性防火クラブ結成状況	29
幼年消防クラブ結成状況	30
耐震性貯水槽設置状況	31
火 災 統 計	
火災の前年対比	32
月別火災発生状況	33
月別建物用途別火災発生状況	33

月別損害及び死傷者状況	34
月別原因別火災発生状況	35
時間別及び曜日別火災発生状況	36
過去 10 年間の火災発生件数・焼損床面積及び損害額状況	37

救急・消防救助統計

救急告示病院	38
救急医療協力病院・診療所	38
月別救急活動状況	39
事故種別救急出動件数及び搬送人員の比較状況	40
月別救急出動件数状況	40
過去 10 年間の救急出動件数・搬送人員の状況	41
過去 10 年間の事故種別救急出動件数状況	41
医療機関別救急搬送人員状況	42
救急隊員の行った応急処置件数状況	43
曜日別救急出動・搬送状況	44
時間帯別救急出動・搬送状況	45
署所別救急出動件数状況	45
署所別救急搬送人員数状況	45
救急の前年対比	46
傷病程度別救急搬送人員状況	47
月別ドクターカー出動状況	47
応急手当講習等の普及啓発状況	48
救助隊配置状況	49
事故種別救助出動・活動件数状況	49
事故種別発生場所別救助出動件数状況	49
月別救助出動状況	50
署別救助出動状況	50
消防水利施設状況	50

車両・機械関係

車両配置状況	51
特殊車両配置状況	51
化学消火薬剤備蓄状況	51
消防自動車の使用経過状況	52
主な消防・救急機器の配置状況	53
主な救助用資機材の配置状況	54

通 信 関 係

通信係の役割	56
119番等受信状況	57
119番等受信内訳	57
緊急通報受信状況	58
無線通信施設状況	58

消 防 団 関 係

水戸市消防団組織	59
団本部・分団別人員配置状況	60
消防団員報酬支給状況	60
消防団員階級別年齢状況	61
消防団員階級別勤続年数状況	61
消防団の消防自動車配置状況	62
月別消防団員活動等状況	63

水 防 関 係

水防備蓄資材保有状況	64
水防用特殊器材等配置状況	65

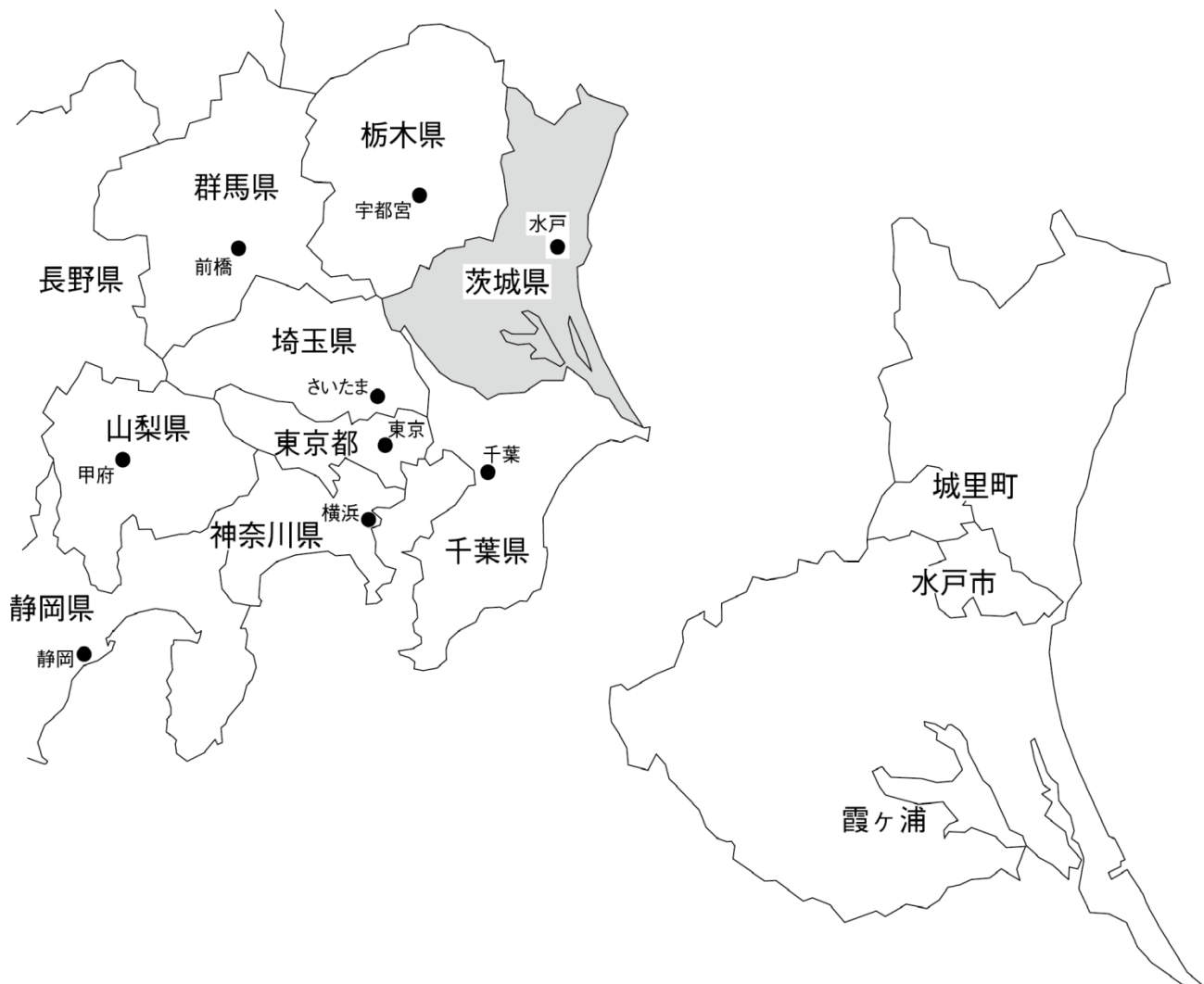
水戸市の概要

水戸市は、東京を北東にへだてること約 100 km，関東平野の東部に位置する茨城県の県庁所在地です。

西に筑波の秀麗を仰ぎ，東に民謡「磯節」で名高い大洗の潮騒を聴く県都の本市は「水戸黄門」で全国的に有名な徳川光圀公，また藩校「弘道館」や日本三名園の一つである梅の「偕楽園」を築いた徳川斉昭公，そして維新の魁「大政奉還」を成し遂げた第 15 代将軍徳川慶喜公の三名君のふるさとして，豊富な歴史上の背景を基に，行政，経済，文化，観光など多岐にわたる発展性を有しています。2020 年 4 月に中核市に移行し，広域的都市として大いなる躍進が期待されています。

市 町 村 名	総面積 (km ²)	人 口 (人)	世帯数 (世帯)
水 戸 市	217.32	268,389	125,252
城里町 (事務受託)	161.80	17,363	6,940
計	379.12	285,742	132,192

令和 5 年 4 月 1 日現在 (常住人口調べ)



水戸市消防のあゆみ

水戸市における消防の起こりは極めて古く、旧時の消防施設は各町の自営で町木戸番所に消防器具を備え町奉行の監督のもと先手頭がこれを指揮していた。廃藩後も依然町営として維持されてきた。

- 明治27年 2月 9日 消防規則(勅令第15号)が發布され、従来の消防を組織替えして水戸市消防組を設置した。組織は、上・下市部に部を置き、上市部・下市部と称した。また消防器具は上市部に1号から6号まで、下市部に7号から11号まで配した。(定員 300人)
- 32年 上市部(南町)に7号を配属し、下市部を8号から12号とした。(定員 391人)
- 44年 7月 12日 下市部(柵町)に13号を配属した。
消防組を改組し、第1部から第5部までとした。
- 大正6年 10月 25日 市内有志により「ガソリンポンプ」が寄付され、同時に第6部を増設した。(定員 457人)
- 8年 2月 ガソリンポンプ5台を購入し、給水不便の地区に貯水槽池 37ヵ所を設置した。
- 8年 11月 消防組を改組し、第1部から第11部までとした。(定員 393人)
- 11年 初めて自動車ポンプ1台を購入した。
- 13年 従来のガソリンポンプの車台を自動車に改造した。
- 昭和3年 5月 14日 消防組を改組し、第1部から第10部までとした。(定員 278人)
- 8月 20日 常設部を市役所構内に設置した。(要員部長以下12人、ポンプ車1台)
- 7年 10月 1日 上水道の完成に伴い、水道消火栓専用水管車31台を各部に配置するとともに腕用ポンプを廃止した。
- 8年 3月 15日 常磐村の合併に伴い、消防組を改組し、常設部及び第1部から第13部までとした。(定員 286人)
- 14年 4月 1日 警防令の発布により消防組を警防団と改称した。組織は防護部と消防部に分け、各6班とした。また常設部を常備消防部と改称した。(定員 1,862人)
- 15年 8月 警防団を改組し、14個分団とした。(定員 1,862人)
- 17年 3月 各分団詰所及び常備消防部各鉄塔に警報用掲揚信号燈を設置した。
- 5月 警察署、本部及び各分団に通じる警防用一斉電話を架設した。
- 21年 6月 28日 警防団改組指令により、改組新編成した。(定員 506人)
- 22年 8月 31日 消防団令の発布により、警防団を消防団と改称した。
- 10月 22日 水戸市消防団を団組し、14個分団とした。(定員 493人)
- 23年 6月 1日 常備消防第2部を馬口労町に設置した。(要員部長以下13人、ポンプ車1台)
- 24年 7月 15日 常備消防第3部を七軒町1041番地の3に設置した。(要員部長以下14人、ポンプ車1台)
- 25年 5月 25日 水戸市消防本部を設置し、常備消防第1部第2部第3部をそれぞれ第1、第2及び第3消防所と改称した。
- 27年 4月 1日 緑岡村の全域及び上大野村の一部の合併に伴い、消防団を改組し15個分団にした。(定員 367人)
- 5月 16日 水戸市消防署を設置した。
- 7月 30日 消防分遣所を一ノ町376番地に設置した。(要員士長以下6人)
- 30年 4月 1日 上大野村、柳河村、渡里村、吉田村、酒門村の全域及び河和田村の一部合併に伴い、消防団を改組し、34個分団とした。(定員 753人)
- 32年 6月 1日 飯富村、国田村の合併に伴い、消防団を改組し、38個分団とした。(定員 864人)
- 33年 4月 1日 赤塚村の合併に伴い、消防団を改組し、23個分団とした。(定員 962人)
- 34年 7月 21日 救急自動車(1台)を購入し、救急業務を開始した。
- 8月 20日 第1消防所を水戸市消防署に、第2消防所を袴塚出張所に、第3消防所を七軒町出張所に、分遣所を一ノ町派出所にそれぞれ改称した。
- 9月 1日 赤塚出張所を大塚町1852番地の2に設置した。(所長以下10人)
- 35年 2月 9日 中高層建築物火災に対処するため、はしご付消防車(17m)を購入し、消防署に配置した。
- 36年 10月 1日 消防署の拡充強化を図る目的から消防団を改組し、18個分団とした。(定員 857人)

- 37年 3月 29日 災害出動の敏速を期すため、消防専用電話一斉指令拡声装置を消防署及び各出張所に設置した。
- 9月 20日 救急自動車1台を購入し、消防署に配置し、従来使用中の救急車を袴塚出張所に配置替えし、救急業務の強化を図った。
- 40年 11月 26日 従来の中短波無線を超短波無線に切り替え、消防無線の増強を図った。
- 41年 7月 1日 水戸市消防本部組織規則の一部を改正し、本部の機構を2課4係とした。
- 42年 3月 29日 危険物火災に対処するため化学消防車を購入し、消防署に配置した。
- 4月 14日 消防署一ノ町派出所を廃止、城東派出所を馬場町 340 番地に設置した。
- 44年 10月 1日 茨城町との間に消防相互応援協定を締結した。
- 45年 7月 1日 常澄村及び内原町との間に救急業務の事務委託に関する規約を締結し、救急業務を開始した。
- 46年 1月 20日 水戸市ビル火災対策協議会を設立した。
- 4月 1日 定数条例の一部改正 116 人となる。
- 4月 1日 水戸市消防団の組織等に関する規則の一部を改正し、18 個分団 54 部を、18 個分団 49 部とし、消防団第8分団、第 11 分団にポンプ自動車を配置した。(定員 790 人)
- 7月 27日 水戸市消防本部組織規則の一部を改正し、2課5係とした。
水戸市消防署組織規則の一部を改正し、2係を3係とした。
消防署城東出張所に改称した。
- 8月 20日 水戸市消防署に救助工作車を配置した。
- 10月 6日 水戸市消防本部、消防署新庁舎落成に伴い、水戸市緑町2丁目1番2号に移り業務を開始した。
- 11月 19日 水戸市消防署に化学車を配置した。
- 47年 1月 27日 水戸市消防署にはしご付ポンプ自動車(32 m)を配置した。
- 4月 1日 定数条例の一部改正 121 人となる。
- 4月 1日 水戸市消防団の組織等に関する規則の一部を改正し、18 個分団 49 部を、18 個分団 41 部とし、消防団第6分団、第9分団、第 12 分団にポンプ自動車を配置した。(定員 675 人)
- 4月 1日 水戸市、那珂町及び那珂瓜連地区消防事務組合との消防相互応援協定を締結した。
- 7月 6日 水戸市消防本部組織規則の一部を改正し、2課を3課とした。
- 48年 2月 1日 常北町との間に救急業務の事務委託に関する規約を締結し、救急業務を開始した。
- 4月 1日 定数条例の一部改正 140 人となる。
- 4月 1日 水戸市消防団の組織等に関する規則の一部を改正し、18 個分団 41 部を、18 個分団 29 部とし、消防団第 14 分団、第 16 分団、第 18 分団にポンプ自動車を配置した。(定員 515 人)
- 11月 15日 水戸市消防音楽隊規程を定め、水戸市消防音楽隊が発足した。(隊長1人、副隊長2人、隊員 32 人)
- 11月 20日 消防署緑岡出張所を平須町新山 1828 番地の 246 に設置した。(所長以下 18 人、ポンプ自動車1台、救急車1台)
- 49年 4月 1日 定数条例の一部改正 147 人となる。
- 4月 1日 水戸市消防団の組織等に関する規則の一部を改正し、18 個分団 29 部を、18 個分団 26 部とし、消防団第 10 分団、第 13 分団にポンプ自動車を配置した。(定員 474 人)
- 50年 3月 1日 水戸市消防吏員の階級等に関する規則の一部を改正し、消防長の階級を消防正監とした。
- 4月 1日 定数条例の一部改正 153 人となる。
- 4月 1日 水戸市消防団の組織等に関する規則の一部を改正し、18 個分団 26 部を、18 個分団とし、消防団第7分団、第 15 分団、第 17 分団にポンプ自動車を配置した。(定員 356 人)
- 51年 11月 1日 内原町との間に消防相互応援協定を締結した。
- 52年 4月 1日 定数条例の一部改正 167 人となる。

- 10月 1日 水戸市消防本部及び消防署の設置等に関する条例の一部を改正，2署とし北消防署，南消防署の位置，名称，管轄区域を定めた。水戸市消防署七軒町出張所を廃止，水戸市城南1丁目7番4号に水戸市消防本部南消防署を設置し業務を開始した。(消防監以下34人，18mはしご付消防自動車，化学消防自動車，消防ポンプ自動車，救急車，指令車を配置)水戸市消防本部組織規則及び水戸市消防署の組織規程の一部を改正，3課6係とし，出張所の所属，名称，及び位置をそれぞれ水戸市消防本部北消防署袴塚出張所，水戸市消防本部北消防署赤塚出張所，水戸市消防本部南消防署城東出張所，水戸市消防本部南消防署緑岡出張所に改めた。
- 11月 15日 通信指令室に火災問い合わせ専用電話を設置した。
- 53年 4月 1日 定数条例の一部改正 169 人となる。
- 8月 1日 財団法人茨城県メディカルセンターの設立に伴い通信指令室にディスプレイ装置を設置した。
- 54年 4月 1日 定数条例の一部改正 174 人となる。
- 10月 10日 北消防署に防災用緊急資器材搬送車を配置した。
- 11月 26日 南消防署城東出張所を改築し，所長以下 15 名とした。
- 55年 4月 1日 定数条例の一部改正 180 人となる。
- 12月 24日 水戸市消防署組織規程の一部を改正し，北消防署袴塚出張所を北消防署渡里出張所に改めた。
- 12月 25日 北消防署渡里出張所を渡里町字前原 2662 番地の1に新築移転した。
- 56年 4月 1日 定数条例の一部改正 184 人となる。
- 12月 18日 南消防署に 25 メートル級屈折はしご付消防車を配置した。
- 57年 3月 24日 水戸市消防職員の勤務時間に関する条例を廃止した。
- 4月 1日 定数条例の一部改正 188 人となる。
- 4月 8日 常北町との間に消防相互応援協定を締結した。
- 5月 7日 水戸市消防職員の勤務時間に関する規則を廃止した。
- 12月 27日 水戸市消防署組織規程の一部を改正し，北消防署赤塚出張所を赤塚1丁目 2053 番地の11に新築移転した。
- 58年 3月 10日 南消防署に電源照明車を配置した。
- 4月 1日 定数条例の一部改正 191 人となる。
- 6月 2日 水戸市ビル火災対策協議会規則を廃止した。
- 12月 27日 北消防署赤塚出張所に大型水槽車(10,000L)を配置した。
- 59年 3月 20日 常磐自動車道開通に伴う沿線市町村消防相互応援協定を締結した。
- 4月 1日 定数条例の一部改正 199 人となる。
- 6月 22日 勝田市との間に消防相互応援協定を締結した。
- 8月 1日 予防課に広報車(軽自動車2台)を配置した。
- 12月 19日 南消防署の消防ポンプ自動車を更新した。
- 60年 3月 1日 南消防署住吉出張所を住吉町 45 番6号に設置し，業務を開始した。(所長以下 14 人，消防ポンプ自動車1台)
- 3月 15日 北消防署に化学消防ポンプ自動車を配置した。
- 4月 1日 定数条例の一部改正 205 人となる。
- 4月 1日 桂村との間に救急業務の事務委託に関する規約を締結し，救急業務を開始した。
- 10月 1日 南消防署住吉出張所に救急自動車を配置した。(所長以下 17 人)
- 12月 25日 水北消防署に救助工作車を配置した。
- 61年 4月 1日 定数条例の一部改正 212 人となる。
- 4月 1日 常澄村との間に消防事務委託に関する規約を締結し，消防業務を開始した。
- 12月 22日 南消防署住吉出張所に化学消防ポンプ自動車を配置した。
- 62年 4月 1日 定数条例の一部改正 221 人となる。
- 63年 3月 29日 水戸市消防本部通信指令室庁舎の竣工式を行った。
- 3月 29日 消防緊急情報システムを導入し運用を開始した。

- 12月 21日 水戸市消防団本部に広報車を配置した。
- 平成元年 3月 29日 北消防署赤塚出張所に 25 メートル級屈折はしご付消防車を配置した。
- 3月 29日 南消防署に救助工作車を配置した。
- 7月 20日 予防課に査察広報車2台を配置した。
- 7月 20日 北消防署及び南消防署に査察広報車を配置した。
- 10月 4日 緊急通報システム(老人福祉)を導入し運用を開始した。
- 2年 4月 1日 定数条例の一部改正 235 人となる。
- 4月 1日 北消防署桜の牧出張所を水戸市河和田町 3891 番地の 154 に設置した。(所長以下 15 人, 消防ポンプ自動車1台)
- 3年 1月 16日 ドクターカー制度に関する覚書を国立水戸病院, 茨城県, 水戸市と締結し, ドクターカーの試行運用を開始した。
- 12月 20日 常澄村との合併に伴い, 水戸市消防本部及び消防署の設置等に関する条例の一部改正を行った。
- 4年 2月 20日 北消防署に高規格救急自動車を配置し, ドクターカーの本格運用を開始した。
- 3月 3日 常澄村との合併に伴い, 水戸市消防団規則の一部を改正し, 18 個分団を 21 個分団とした。
- 3月 3日 常澄村との合併に伴い, 水戸市, 那珂湊市, 茨城町, 大洗町との消防相互応援協定を締結した。
- 4月 1日 定数条例の一部改正 257 人となる。
- 5年 4月 1日 定数条例の一部改正 275 人となる。
- 4月 1日 常北町・桂村との間に消防事務委託に関する規約を締結し, 消防業務を開始した。
- 4月 1日 水戸市消防署組織規程の一部を改正し, 北消防署渡里出張所を北消防署飯富出張所に改め, 飯富町 5280 番地に新築移転, 救急自動車を配置した。(所長以下 20 名)
- 8月 1日 水戸市消防署組織規程の一部を改正し, 南消防署常澄出張所を大串町 4098 番地の2に設置し, 業務を開始した。(所長以下 20 名, 消防ポンプ自動車1台, 救急自動車1台)
- 6年 4月 1日 定数条例の一部改正 281 人となる。
- 4月 1日 水戸市消防本部規則の一部を改正し, 4課(室)8係とする。
- 7年 1月 22日 阪神淡路大震災の被災地(神戸市)へ救助活動支援のため出動した。(救助隊1隊5名)
- 3月 23日 勝田市と那珂湊市の合併に伴い, ひたちなか市との間において消防相互応援協定を締結した。
- 4月 1日 茨城県防災航空隊が発足, 運航を開始し, 副隊長として職員1名を派遣した。
- 6月 30日 全国緊急消防援助隊が発足, 水戸市においては, 救助部隊・後方支援部隊が登録された。
- 10月 19日 大規模災害消防応援実施計画に基づき, 茨城県応援計画を制定, 全国各地への応援体制が確立された。
- 11月 28日 全国緊急消防援助隊合同訓練に救助部隊が参加した。
- 8年 3月 25日 北消防署に 40 メートルはしご付消防ポンプ自動車を配置(更新)した。
- 3月 25日 大規模災害消防応援実施計画に基づき, 茨城県受援計画を制定, 全国各地からの受援体制が確立された。
- 9月 9日 水戸市消防職員委員会に関する規則を制定した。
- 12月 20日 南消防署に高規格救急自動車を配置した。
- 12月 24日 北消防署桜の牧出張所に後方支援車を配置した。
- 9年 3月 31日 水戸市画像伝送システムを導入し運用を開始した。
- 4月 1日 定数条例の一部改正 290 人となる。
- 10年 4月 1日 定数条例の一部改正 294 人となる。
- 10月 24日 携帯 119 番, 県内5ブロックに分散された。
- 12月 11日 北消防署赤塚出張所に高規格救急自動車を配置した。
- 11年 3月 12日 南消防署に 20 メートル級屈折はしご付消防車を配置(更新)した。

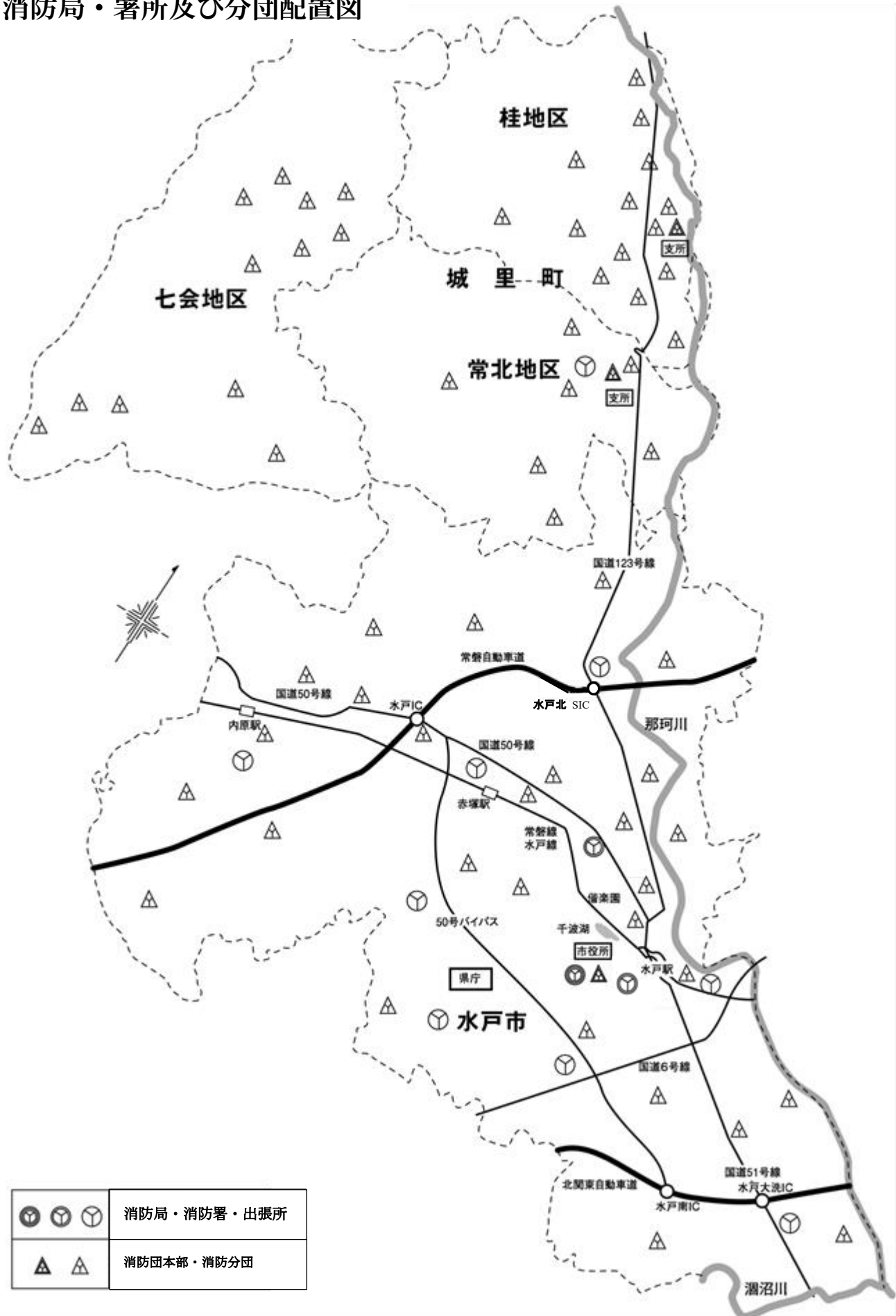
- 3月 30日 水戸市消防職員研修規程を制定した。
- 4月 1日 水戸市消防署組織規程の一部を改正し、3係とした。
- 11月 11日 水戸市消防団消防車に車載無線を積載した。
- 11月 30日 水戸市消防団第3分団を改築移転した。
- 12月 22日 南消防署住吉出張所に高規格救急自動車を配置した。
- 12年 3月 18日 北関東自動車道の区間延長「友部 JCT」に伴い、茨城県高速自動車道等における消防相互応援協定を締結した。
- 4月 1日 水戸市消防署組織規程の一部を改正し、4係とした。
- 4月 1日 茨城県火災原因調査相互応援協定を締結した。
- 5月 30日 水戸市消防本部発足 50 周年記念式典を水戸市民会館において実施した。
- 12月 25日 北消防署飯富出張所に高規格救急自動車を配置した。
- 13年 3月 12日 北消防署に救助工作車Ⅲ型を配置した。
- 3月 27日 水戸市救助規程を制定した。
- 4月 1日 北消防署及び南消防署に特別救助隊を配置した。
- 14年 3月 20日 北消防署に高規格救急自動車を配置した。
- 15年 2月 22日 北消防署桜の牧出張所に災害対応特殊水槽付消防ポンプ自動車を配置した。
- 3月 6日 水戸市消防本部南消防署緑岡出張所に高規格救急自動車を配置した。
- 3月 31日 医療法人誠潤会より消防長車の寄贈を受けた。
- 5月 22日 消防団の消防ポンプ自動車2台(第8分団・第11分団)を更新した。
- 6月 10日 南消防署の広報車を更新した。
- 8月 18日 消防緊急通信指令システムを更新した。また、新たに、発信地表示システム、指令電送装置、車両動態管理装置等を設置し、運用を開始した。
- 11月 21日 消防団の消防ポンプ自動車1台(第6分団)を更新した。
- 16年 2月 12日 南消防署常澄出張所の高規格救急自動車を更新した。
- 3月 1日 水戸市消防職員安全衛生管理規程の制定をした。
- 3月 31日 独立行政法人消防研究所と火災調査協力員に関する協定を締結した。
- 4月 1日 水戸市音楽隊規程を廃止した。
- 6月 1日 水戸市消防通信規程を全部改正した。
- 7月 1日 水戸市ズメバチ等駆除費補助金交付要項を制定した。
- 10月 1日 水戸済生会総合病院とワークステーション型ドクターカーシステム業務の委託契約を締結し、運用を開始した。
- 10月 27日 新潟県中越地震の発生に伴い、緊急消防援助隊として指揮隊、救助隊、後方支援隊が出動した。(3隊16名 10月30日まで)
- 11月 15日 水戸市消防長に係る行政手続等における情報通信の技術の利用に関する規程を制定した。
- 12月 17日 水戸市消防本部文書取扱い規程を制定した。
- 12月 22日 定数条例の一部改正 318人となる。
- 12月 22日 内原町との合併に伴い、水戸市消防本部及び消防署の設置等に関する条例を一部改正した。
水戸市消防団員の定数、任免、給与、服務等に関する条例を一部改正した。
水戸市非常勤消防団員に係る退職報償金の支給に関する条例を一部改正した。(団員定数 564人)
水戸市消防団規則の一部改正を行い、21個分団を28個分団とした。
- 2月 1日 内原町を編入合併した。
- 2月 1日 水戸市内原町 1394番地の1に北消防署内原出張所を設置した。(所長以下24名消防ポンプ自動車1台水槽付消防ポンプ自動車1台高規格救急自動車1台)
- 2月 8日 北消防署赤塚出張所に30メートル級梯子付消防自動車を配置した。
- 2月 9日 日本消防協会から防災広報車の寄贈を受けた。

- 3月 22日 消防団の消防ポンプ自動車(9分団)を更新した。
- 3月 28日 消防団の消防ポンプ自動車(12分団)を更新した。
- 3月 28日 北消防署のドクターカーを更新した。
- 3月 30日 内原町編入に伴い、茨城町、笠間市、友部町及び笠間地方広域事務組合と消防相互応援協定を締結した。
- 3月 31日 水戸市消防長における水戸市個人情報保護条例の試行等に関する規程を制定した。
- 9月 28日 水戸市住宅用防災機器設置に対する周知マニュアルを制定した。
- 18年 1月 23日 消防団の消防ポンプ自動車(16分団)を更新した。
- 3月 10日 南消防署の高規格救急自動車を更新した。
- 4月 1日 定数条例の一部改正 339人となる。
- 4月 1日 北消防署に高度救助隊を配置した。
- 4月 1日 水戸市機関勤務員等級審査規程を廃止した。
- 12月 16日 北消防署赤塚出張所の高規格救急自動車を更新した。
- 19年 2月 11日 北消防署赤塚出張所の水槽付消防ポンプ自動車を更新した。
- 3月 10日 圏央道の整備に伴い茨城県高速自動車道等における消防相互応援協定を締結した。
- 4月 1日 北消防署城里出張所を東茨城郡城里町石塚 955-5 に設置した。(所長以下 21名、水槽付消防ポンプ自動車1台、高規格救急自動車1台、資機材運搬車1台、軽消防自動車1台配置)
- 10月 5日 市町村合併による市町村名の変更に伴い、茨城県広域消防相互応援協定を締結した。
- 12月 27日 北関東自動車道の区間延長「笠間西 IC」に伴い、茨城県高速自動車道等における消防相互応援協定を締結した。
- 20年 1月 24日 北消防署の化学消防自動車を更新した。
- 10月 8日 消防小隊・救助小隊による救急小隊連携活動検討委員会設置要項を制定した。
- 12月 3日 消防団の消防ポンプ自動車(第14分団)を更新した。
- 12月 9日 南消防署住吉出張所の高規格救急自動車を更新した。
- 12月 25日 北関東自動車道の区間延長「桜川筑西 IC」に伴い、茨城県高速自動車道等における消防相互応援協定を締結した。
- 21年 3月 21日 圏央道の区間延長「稲敷 IC」に伴い、茨城県高速自動車道等における消防相互応援協定を締結した。
- 12月 2日 北消防署飯富出張所の高規格救急自動車を更新した。
- 22年 2月 22日 消防団の消防ポンプ自動車(第13分団, 第18分団)を更新した。
- 4月 1日 連動型住宅用火災警報器の譲与手続要項を制定した。
- 5月 12日 水戸市消防職員研修規程に関する要項を制定した。
- 8月 30日 南消防署の救助工作車を更新した。
- 11月 19日 北消防署の高規格救急自動車を更新した。
- 11月 19日 北消防署内原出張所の高規格救急自動車を更新した。
- 23年 1月 26日 救急業務高度化推進検討委員会設置要項を制定した。
- 3月 14日 笠間市の市制施行に伴い消防相互応援協定を締結した。
- 3月 25日 東日本大震災に伴う緊急消防援助隊第1次派遣(福島県)として指揮隊及び後方支援隊が出動した。(延べ8隊 32名, 4月 10日まで)
- 4月 18日 水戸市消防団第6分団を改築移転した。
- 5月 5日 東日本大震災に伴う緊急消防援助隊第2次派遣(福島県)として指揮隊及び後方支援隊が出動した。(延べ6隊 21名, 5月 17日まで)
- 5月 10日 水戸市消防本部規程等で定める様式の押印の取扱いに関する規程を一部改正した。
- 7月 1日 水戸市消防本部意見公募手続に関する規程を制定した。
- 24年 3月 9日 北消防署の指揮隊車を更新した。
- 3月 30日 水戸市消防団第9分団を改築移転した。
- 3月 30日 水戸市消防団第13分団を改築移転した。

- 4月 1日 水戸市消防長交際費支出基準を制定した。
- 4月 1日 水戸市消防団長交際費支出基準を制定した。
- 4月 26日 ひたちなか・東海広域事務組合と消防相互応援協定を締結した。
- 5月 1日 水戸市消防指定水利要項を制定した。
- 5月 16日 消防団の消防ポンプ自動車(第10分団)を更新した。
- 5月 22日 南消防署住吉出張所の化学消防自動車を更新した。
- 9月 5日 芳賀地区広域行政事務組合と城里町管轄区域における消防相互応援協定を締結した。
- 11月 14日 南消防署緑岡出張所の高規格救急自動車を更新した。
- 25年 1月 24日 消防団の消防ポンプ自動車(第1分団, 第23分団)を更新した。
- 3月 28日 水戸市消防団第1分団を改築した。
- 3月 29日 水戸市消防団第18分団を改築移転した。
- 4月 1日 茨城消防救急無線・指令センター運営協議会を設立した。
水戸市消防団協力事業所表示制度実施要項を制定した。
- 4月 19日 北消防署の改築を行った。
- 5月 1日 消防本部を城南2丁目6番7号に移転した。
- 26年 2月 17日 北消防署赤塚出張所の高規格救急自動車を更新した。
- 2月 27日 北消防署内原出張所の水槽付消防ポンプ自動車を更新した。
- 3月 13日 水戸市消防団第5分団を改築移転した。
- 4月 1日 水戸市消防長及び消防署長の資格に関する条例を制定した。
- 4月 1日 水戸市消防長及び消防署長の資格に関する条例施行規則を制定した。
- 10月 1日 水戸市自主点検報告表示制度実施要項を廃止した。
- 11月 26日 南消防署の指揮隊車を更新した。
- 27年 1月 7日 水戸市消防本部事故検討委員会設置要項を制定した。
- 1月 7日 水戸市消防本部事故検討委員会に諮るべき事故の基準を制定した。
- 2月 3日 南消防署の高規格救急自動車を更新した。
- 2月 6日 消防団の消防ポンプ自動車(第7分団)を更新した。
- 5月 7日 水戸市女性防火クラブ連合会補助金交付要項を全部改正した。
- 8月 7日 水戸市消防団第14分団を改築移転した。
- 9月 11日 関東・東北豪雨の発生に伴い、茨城県広域消防相互応援協定に基づき常総市に指揮隊、舟艇搬送隊及び救急隊が出動した。(延べ12隊44名, 9月17日まで)
- 12月 18日 水戸市消防本部人材育成基本方針を制定した。
- 28年 3月 31日 水戸市消防本部予防技術資格者の認定に関する要項を制定した。
- 4月 1日 定数条例の一部改正 338人となる。
- 6月 1日 いばらき消防指令センターの共同運用が開始された。
- 29年 5月 22日 水戸市消防職員の標準的な職及び標準職務能力を定める要項を制定した。
- 30年 4月 1日 定数条例の一部改正 341人となる。
- 10月 5日 水戸市消防本部等で定める様式の押印の取扱いに関する規程を廃止した。
- 31年 1月 4日 市役所新庁舎開庁に伴い、消防本部を中央1丁目4番1号に移転した。
- 2月 1日 東関東自動車道の区間延長「鉾田IC」に伴い、茨城県高速自動車道等における消防相互応援協定を締結した。
- 4月 1日 水戸市消防団員等応援の店認定要項を制定した。
- 4月 1日 水戸市消防団員免許取得補助金交付要項を制定した。
- 令和元年 5月 17日 常総市坂手町廃材置場火災の発生に伴い、茨城県広域消防相互応援協定に基づき常総市に出動した。(延べ17隊59名, 5月21日まで)
- 10月 1日 常磐自動車道の「水戸北SIC」の上下線出入可能に伴い、茨城県高速自動車道等における消防相互応援協定を締結した。
- 10月 13日 令和元年東日本台風に伴い茨城県広域消防相互応援協定に基づき、県内応援隊を要請した。(つくば市, 常総広域, 取手市, 土浦市, かすみがうら市, 石岡市)

- 12月 14日 水戸市消防団員推薦要領を制定した。
- 令和2年 4月 1日 定数条例の一部改正 342 人となる。
- 令和3年 4月 1日 水戸市消防本部組織規則等の一部改正を行い「水戸市消防本部」を「水戸市消防局」に改めた。
- 4月 1日 定数条例の一部改正 341 人となる。
- 7月 19日 静岡県熱海市土石流災害に伴い緊急消防援助隊に茨城県大隊として出動した。(延べ6 隊 24 名, 7月 26 日まで)
- 7月 22日 東京 2020 オリンピック競技大会における特別警戒に伴い, 部隊を鹿嶋市に派遣した。(延べ8 隊 24 名, 8月 5 日まで)
- 令和4年 4月 1日 定数条例の一部改正 342 人となる。
- 令和5年 3月 15日 南消防署を元吉田町 537 番地の 2 に改築移転した。

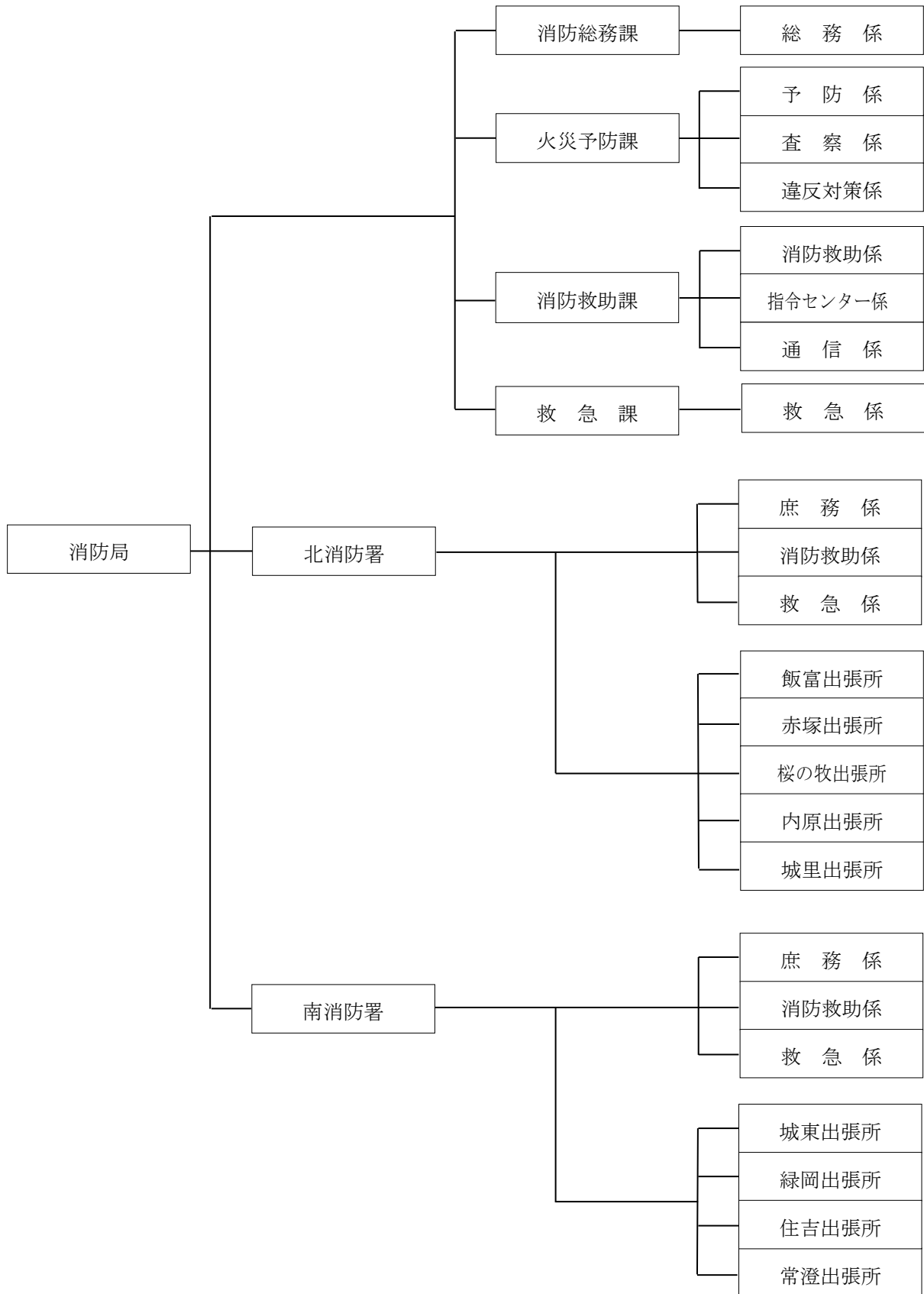
消防局・署所及び分団配置図



総務関係

組 織

令和5年4月1日 現在



消防局・消防署の事務分掌

課 係	事 務 分 掌				
消 防 総 務 課	1 消防局内及び消防署との調整に関する事 2 消防事務の企画及び調整に関する事 3 消防の相互応援に関する事 4 消防に係る条例、規則等に関する事 5 公印の管守に関する事 6 表彰に関する事 7 施設(消防水利施設を除く。)の設置及び維持補修に関する事 8 職員の任免、賞罰その他身分に関する事 9 職員の給与及び福利厚生に関する事 10 職員の公務災害補償に関する事 11 職員の派遣研修に関する事 12 予算の経理に関する事 13 物品の購入及び給貸与品に関する事 14 財産(消防水利施設を除く。)の管理に関する事 15 その他他の主管に属しないこと。				
	火 災 予 防 課	1 火災警報に関する事 2 防火思想の普及に関する事 3 防火管理者の育成指導に関する事 4 予防広報統計に関する事 5 火災原因及び損害の調査に関する事 6 消防訓練の指導に関する事 7 防火団体の育成及び指導に関する事 8 その他火災予防に関する事			
		査 察 係	1 防火対象物等に係る立入検査の計画及び実施に関する事 2 建築物確認の同意に関する事 3 消防用設備等の設置及び技術指導に関する事 4 危険物の規制に関する事 5 火薬類の規制に関する事		
			違反対策係	1 防火対象物等の違反処理に関する事	
			消 防 救 助 課	1 水火災等の警戒及び防御の対策に関する事 2 職員及び団員の教養訓練の計画及び調整に関する事 3 消防水利の設置及び管理に関する事 4 消防車等及び消防機械器具の配備に関する事 5 開発行為に係る消防水利施設等の同意に関する事 6 消防団に関する事 7 水防資機材の管理に関する事 8 救助対策に関する事 9 救助技術の研究及び指導に関する事 10 緊急消防援助に関する事 11 その他消防救助に関する事	
				指令センター係	1 茨城消防救急無線・指令センター運営協議会規約(平成25年3月29日決定)第3条各号に規定する事務に関する事

課 係	事 務 分 掌	
消 防 救 助 課	1 いばらき消防指令センターに対する情報提供その他の支援に関する事 2 消防通信に関する事 3 火災、救急、救助等に関する情報の管理及び統計に関する事 4 医療情報の収集及び提供に関する事 5 その他通信に関する事	
	救 急 係	1 救急業務の計画及び調整に関する事 2 救急隊の運用計画及び活動基準に関する事 3 救急車及び救急資機材の配備に関する事 4 医療機関との連絡調整に関する事 5 救急技術の研究、指導及び普及啓発に関する事 6 救急団体の育成及び指導に関する事 7 その他救急に関する事

課 係	事 務 分 掌		
北 南 消 防 署	庶務係	1 庶務に関する事 2 福利厚生に関する事 3 消防車等及び消防機械器具の管理に関する事 4 施設の維持管理に関する事 5 他の係に属しないこと	
	消 防 救 助 係	1 水火災等の警戒及び防御活動に関する事 2 消防の地理及び水利の調査に関する事 3 職員及び団員の教養訓練(職員の派遣研修を除く。)に関する事 4 消防訓練の指導に関する事 5 予防に係る各種届出に関する事 6 防火対象物等に係る立入検査の実施に関する事 7 火災原因及び損害の調査に関する事 8 救助活動に関する事 9 救助器具の管理に関する事	
		救急係	1 救急活動に関する事 2 救急車及び救急資機材の管理に関する事 3 救急技術の訓練に関する事

課	出張所	事 務 分 掌		
北 消 防 署	飯 富 赤 塚 桜の牧 内 原 城 里	1 水火災等の警戒及び防御活動に関する事 2 消防の地理及び水利の調査に関する事 3 消防訓練の指導に関する事 4 火災原因及び損害の調査に関する事 5 救急及び救助活動に関する事 6 消防車両等の整備及び点検に関する事 7 施設の維持管理に関する事		
		南 消 防 署	城 東 緑 岡 住 常 吉 澄	1 水火災等の警戒及び防御活動に関する事 2 消防の地理及び水利の調査に関する事 3 消防訓練の指導に関する事 4 火災原因及び損害の調査に関する事 5 救急及び救助活動に関する事 6 消防車両等の整備及び点検に関する事 7 施設の維持管に関する事

市予算と消防予算との比較

(単位：千円)

区 分 年 度	歳 出			消防予算内訳				
	一般会計 予 算	消 防 費 予 算	率 (%)	常 備 消 防 費	非常備 消防費	消 防 施設費	水防費	震 災 対策費
平成 25 年度	92,447,000	3,682,609	4.0	3,393,795	76,904	210,435	564	911
平成 26 年度	96,660,000	3,745,853	3.9	3,316,275	75,002	353,307	372	897
平成 27 年度	104,695,000	3,753,049	3.6	3,313,060	77,058	348,254	336	14,341
平成 28 年度	113,144,000	3,697,515	3.3	3,437,643	76,057	168,300	1,374	14,141
平成 29 年度	124,996,000	3,562,813	2.9	3,292,563	75,711	177,900	2,754	13,885
平成 30 年度	130,013,000	3,649,462	2.8	3,410,962	75,449	147,100	1,993	13,958
令和 元 年度	127,919,000	3,756,982	2.9	3,435,149	80,313	239,600	1,920	/
令和 2 年度	121,706,000	4,119,348	3.4	3,555,627	84,290	472,100	7,331	/
令和 3 年度	118,510,000	4,416,409	3.7	3,499,020	81,521	834,300	1,568	/
令和 4 年度	124,472,000	4,468,829	3.6	3,352,317	92,822	1,022,750	940	/

人口及び世帯当り消防費所要額

(単位：円)

種 別 年 度	人口 1 人当たり		1 世帯当たり	
	一般会計予算	消防費予算	一般会計予算	消防費予算
平成 25 年度	342,859	13,658	804,307	32,039
平成 26 年度	357,615	13,859	831,169	32,210
平成 27 年度	386,985	13,872	890,938	31,938
平成 28 年度	418,234	13,668	958,937	31,338
平成 29 年度	462,304	13,177	1,048,685	29,891
平成 30 年度	481,663	13,520	1,082,647	30,389
令和 元 年度	474,484	13,935	1,053,898	30,952
令和 2 年度	452,413	15,313	992,441	33,591
令和 3 年度	439,489	16,378	952,974	35,513
令和 4 年度	463,775	16,651	993,773	35,679

消 防 職 員 配 置 状 況

令和5年4月1日現在

所 属		階 級 等		消 防 司 令 長	消 防 司 令	消 防 司 令 補	消 防 士 長	消 防 副 士 長	消 防 士	消 防 主 事	計	摘 要
		消 防 正 監	消 防 監									
消 防 局	消 防 局 長	1									1	
	消 防 次 長		1								1	
	参 事		2								2	
	消 防 総 務 課		(1)	2							2	(1)は参事兼課長 消防局参事にて計上
	総 務 係				1	3	2	1			7	
	火 災 予 防 課			2							2	
	予 防 係				1	2	1				4	
	査 察 係				1	4	2	4			11	
	違 反 対 策 係				1	2					3	
	消 防 救 助 課			4						1	5	
	消 防 救 助 係				1	2		1			4	
	指 令 セ ン タ ー 係				1	1	2			1	5	
	通 信 係				1	3	4	1			9	
	救 急 課			2							2	
	救 急 係				1	1		1			3	
小 計	1	3	10	8	18	11	8		2	61	再任用職員4名を含む	
北 消 防 署	署 長		1								1	
	副 署 長			2							2	
	副 署 長 補 佐			2							2	
	庶 務 係				3	4	4	1	6		18	
	消 防 救 助 係				3	3	5		5		16	
	救 急 係				2	1	4	4	2		13	
	飯 富 出 張 所				2	6	7	3	3		21	
	赤 塚 出 張 所				2	6	12	1	5		26	
	桜 の 牧 出 張 所				2	6			4		12	
	内 原 出 張 所				2	7	5	3	4		21	
城 里 出 張 所				2	6	6	5	2		21		
小 計		1	4	18	39	43	17	31		153	採用職員6名（定数外） 及び再任用職員1名を含む	
南 消 防 署	署 長		1								1	
	副 署 長			2							2	
	副 署 長 補 佐			2							2	
	庶 務 係				3	4	3	2	4		16	
	消 防 救 助 係				3	4	2	2	4		15	
	救 急 係				2	3	2	4	5		16	
	城 東 出 張 所				2	4	2	2	2		12	
	緑 岡 出 張 所				2	4	5	4	6		21	
	住 吉 出 張 所				2	6	7	2	4		21	
常 澄 出 張 所				2	4	6	6	3		21		
小 計		1	4	16	29	27	22	28		127	採用職員6名を含む （定数外）	
合 計	1	5	18	42	86	81	47	59	2	341	採用職員12名（定数外） 及び再任用職員5名を含む	

条例定数 342名

実 員 342名（定数外 県立消防学校派遣 1名，採用職員12名）

消防職員階級別勤続年数状況

令和5年4月1日現在

階級等 勤続年数	消 防 正 監	消 防 監	消 防 司 令 長	消 防 司 令	消 防 司 令 補	消 防 士 長	消 防 副 士 長	消 防 士	消 防 主 事	計
1年未満								12	1	13
1								10		10
2								12	1	13
3							3	13		16
4							3	1		4
5							5	4		9
6						1	3	6		10
7						2	3			5
8						2	7	1		10
9						5	4			9
10						3	3			6
11						6				6
12					2	3	3			8
13					1	9	4			14
14						1	1			2
15						5				5
16					4	3				7
17					14	8	1			23
18				1	3	1				5
19				1	5					6
20					1	1				2
21					5					5
22				1	2	1				4
23				2	3	1				6
24				1	1					2
25				4	1					5
26		1	2	1	4		1			9
27				4	3					7
28				3		1				4
29				2	4	5				11
30			2	7	4	5	3			21
31			1	3	7	7	1			19
32					2					2
33		1	2		3	2				8
34			3	2	3					8
35			1			2				3
36	1			2	3					6
37		1		4	5	1				11
38			3	3		2	1			9
39			4		3	2				9
40		2		1	3	1	1			8
41						1				1
計	1	5	18	42	86	81	47	59	2	341
平均勤続年数	36.0	35.2	34.2	29.8	25.7	20.1	11.7	2.4	1.0	19.4

消防職員階級別年齢状況

令和5年4月1日現在

階級等 年齢（歳）	消防正監	消防監	消防司令長	消防司令	消防司令補	消防士長	消防副士長	消防士	消防主事	計
18								6		6
19								3		3
20								4		4
21								7		7
22								9		9
23								10		10
24								12		12
25							5	1		6
26							5	4		9
27							7	2		9
28							6			6
29						4	2			6
30						2	4	1		7
31						5	2			7
32						4	1			5
33						6	2			8
34					2	3	1		1	7
35					3	5	1			9
36					2	4				6
37					4	7	2			13
38					2	2	2			6
39					5	1				6
40					1					1
41					10	4				14
42				2	2					4
43				2	5	3				10
44				2	2	1			1	6
45				1	4	1				6
46					4					4
47				5	1	3				9
48			3	6	3	3	2			17
49			1	4	6	7	2			20
50		1		1	2	2	1			7
51			1	3	4	4				12
52			1	1	3					5
53				3	3	1				7
54				4	4	1				9
55			3	2	4	2				11
56		1	2	3	4					10
57		1	4	2	1	1				9
58		1	3		1		2			7
59	1	1		1	3	1				7
60						1				1
61						3				3
62					1					1
計	1	5	18	42	86	81	47	59	2	341
平均年齢（歳）	59.0	56.0	54.2	50.1	46.3	41.3	32.5	22.4	39.0	39.9

予 防 関 係

防火指導・広報活動状況

令和4年度

種 別	回 数	人員・数量	備 考
自 衛 消 防 訓 練	216	19,720人	事業所等
防 災 教 室	17	5,644人	学区・防災対策組織等
民間防火組織訓練・研修会	2	100人	女性防火クラブ・幼年消防クラブ対象
住宅用火災警報器説明会	27	6,229人	女性防火クラブ・一般市民
煙体験ハウスによる疑似体験	7	2,329人	一般市民
施 設 見 学	43	2,171人	幼稚園・小, 中学校・福祉施設・一般市民
火災予防運動要綱及び 防火ポスター配布	2	3,585通	春・秋の火災予防運動
防 火 ポ ス タ ー 展	1	80枚	管内小学校の代表作品
けん垂幕・横断幕掲示	2	8枚	春・秋の火災予防運動
林野火災防止立看板設置	1	31箇所	12月～4月

防火対象物の状況

水戸市・城里町

令和5年4月1日現在

区 分		業 態	対 象 物 棟 数		
			水戸市	城里町	計
(1) 項	イ	劇 場 ・ 映 画 館 等	15	2	17
	ロ	公 会 堂 ・ 集 会 場	112	20	132
(2) 項	イ	キャバレー・カフェ等	2		2
	ロ	遊技場・ダンスホール	27		27
	ハ	風俗営業等の店舗	3		3
	ニ	カラオケボックス等の個室形態店舗	11		11
(3) 項	イ	待 合 ・ 料 理 店	12	4	16
	ロ	飲 食 店	408	13	421
(4) 項		百貨店・マーケット	536	21	557
(5) 項	イ	旅館・ホテル・宿泊所	105	55	160
	ロ	寄宿舎・下宿・共同住宅	3,298	23	3,321
(6) 項	イ	病院・診療所・助産所	238	9	247
	ロ	老人短期入所施設・養護老人ホーム・自力避難が著しく困難なものが入所する社会福祉施設等	151	11	162
	ハ	上記ロ以外の老人福祉施設等・保育所	403	22	425
	ニ	幼稚園・特別支援学校	72	2	74
(7) 項		小・中・高等学校・各種学校等	395	23	418
(8) 項		図書館・博物館・美術館	29	3	32
(9) 項	イ	蒸気浴場・熱気浴場	16		16
	ロ	一般公衆浴場			0
(10) 項		車 両 の 停 車 場	3		3
(11) 項		神 社 ・ 寺 院 ・ 教 会	112	16	128
(12) 項	イ	工 場 ・ 作 業 場	541	90	631
	ロ	映画・テレビスタジオ			0
(13) 項	イ	自動車車庫・駐車場	164	17	181
	ロ	飛行機・回転翼航空機の格納庫	2		2
(14) 項		倉 庫	756	62	818
(15) 項		前各項に該当しない事業場	1,748	93	1,841
(16) 項	イ	複合用途 （一部が(1)～(4)項・(5)項・(6)項・(9)項に供されているもの）	933	21	954
	ロ	複合用途（イ以外の複合用途）	411	11	422
(17) 項		重 要 文 化 財 等	25	5	30
(18) 項		ア ー ケ ー ド	2		2
合 計			10,530	523	11,053

中・高層建築物の状況

水戸市・城里町

令和5年4月1日現在

区分	業態	4	5	6	7	8	9	10	11	12	13	14	15	19	21	25	計	
		階	階	階	階	階	階	階	階	階	階	階	階	階	階	階		
(1)項	イ	劇場・映画館等	2														2	
	ロ	公会堂・集会場	1		2												3	
(2)項	イ	キャバレー・カフェ等															0	
	ロ	遊技場・ダンスホール															0	
	ハ	風俗営業等の店舗	2														2	
	ニ	カラオケボックス等の個室形態店舗															0	
(3)項	イ	待合・料理店															0	
	ロ	飲食店	18	5		1											24	
(4)項		百貨店・マーケット	5	2	1				1								9	
(5)項	イ	旅館・ホテル・宿泊所	7	4	2	2	7	5	3	1		2					33	
	ロ	寄宿舎・下宿・共同住宅	300	196	44	25	32	15	18	5	6	8	13	13		1	676	
(6)項	イ	病院・診療所・助産所	18	12	4	1			1								36	
	ロ	老人短期入所施設・養護老人ホーム・自力避難が著しく困難なものが入所する社会福祉施設等	5	3	1												9	
	ハ	上記ロ以外の老人福祉施設等・保育所	2	4		1											7	
	ニ	幼稚園・特別支援学校															0	
(7)項		小・中・高等学校・各種学校等	48	11	7	3			1								70	
(8)項		図書館・博物館・美術館	2														2	
(9)項	イ	蒸気浴場・熱気浴場	11		1												12	
	ロ	一般公衆浴場															0	
(10)項		車両の停車場															0	
(11)項		神社・寺院・教会	1														1	
(12)項	イ	工場・作業場	3	1													4	
	ロ	映画・テレビスタジオ															0	
(13)項	イ	自動車車庫・駐車場	7	7													14	
	ロ	飛行機・回転翼航空機の格納庫															0	
(14)項		倉庫	3	1													4	
(15)項		前各項に該当しない事業場	86	47	23	21	18	8	3	1	1		1			1	210	
(16)項	イ	複合用途 <small>（一部が(1)～(4)項・(5)項イ・(6)項・(9)項イに供されているもの）</small>	129	61	28	27	11	7	4	2	4	3	1		2		279	
	ロ	複合用途（イ以外の複合用途）	51	25	8	8	5	2			1			1			101	
(17)項		重要文化財等															0	
合計			701	379	121	89	73	38	30	9	12	13	15	14	2	1	1	1,498

防火対象物立入検査実施状況

水戸市・城里町

令和4年度

区分	業態	立入検査実施件数			
		第2種・特別立入検査	第4種立入検査	計	
(1) 項	イ	劇場・映画館等	2	42	44
	ロ	公会堂・集会場	13	28	41
(2) 項	イ	キャバレー・カフェ等			0
	ロ	遊技場・ダンスホール	2		2
	ハ	風俗営業等の店舗	7		7
	ニ	カラオケボックス等の個室形態店舗	1	1	2
(3) 項	イ	待合・料理店	4		4
	ロ	飲食店	86	31(1)	117(1)
(4) 項		百貨店・マーケット	91	49(1)	140(1)
(5) 項	イ	旅館・ホテル・宿泊所	7	11(2)	18(2)
	ロ	寄宿舎・下宿・共同住宅	644	70	714
(6) 項	イ	病院・診療所・助産所	51	17	68
	ロ	老人短期入所施設・養護老人ホーム・自力避難が著しく困難なものが入所する社会福祉施設等	18	7	25
	ハ	上記ロ以外の老人福祉施設等・保育所	65	39	104
	ニ	幼稚園・特別支援学校	35	20	55
(7) 項		小・中・高等学校・各種学校等	71	15	86
(8) 項		図書館・博物館・美術館	9	3	12
(9) 項	イ	蒸気浴場・熱気浴場	16	3	19
	ロ	一般公衆浴場			0
(10) 項		車両の停車場		1	1
(11) 項		神社・寺院・教会	46(7)	3	49(7)
(12) 項	イ	工場・作業場	95	29(2)	124(2)
	ロ	映画・テレビスタジオ			0
(13) 項	イ	自動車車庫・駐車場	60	3	63
	ロ	飛行機・回転翼航空機の格納庫		1	1
(14) 項		倉庫	327	23(3)	350(3)
(15) 項		前各項に該当しない事業場	441	84(3)	525(3)
(16) 項	イ	複合用途 <small>（一部が(1)～(4)項・(5)項・(6)項・(9)項に供されているもの）</small>	179	105(1)	284(1)
	ロ	複合用途（イ以外の複合用途）	59	18(1)	77(1)
(17) 項		重要文化財等	33(4)	1(1)	34(5)
(18) 項		アケード			0
(19) 項		市町村長の指定する山林			0
(20) 項		総務省令で定める舟車	5		5
合計			2,367(11)	604(15)	2,971(26)

※第2種立入検査 既存対象物の立入検査
 特別立入検査 緊急的な事案が発生したときに実施する立入検査
 第4種立入検査 申請、届出等に伴う立入検査
 () 内は、城里町の計で内数

予防関係届出及び申請等受理状況

水戸市・城里町

令和4年度

月 別 区 分	4月	5月	6月	7月	8月	9月	10月	11月	12月	1月	2月	3月	計
防火管理者選任（解任）届出書	115 (4)	59	54 (1)	54 (1)	45	45 (2)	73	35	83 (2)	41	34 (1)	54 (4)	692 (15)
防災管理者選任（解任）届出書	8	1	1	2			8	1	7	4		7	39
消防計画作成（変更）届出書	199 (10)	89 (1)	64 (3)	62	51 (1)	54 (2)	74 (1)	38	53 (2)	43	37 (2)	64 (4)	828 (26)
統括防火・防災管理者選任（解任）届出書	3	1		3		1	3	4	1				16
全体についての消防計画（変更）届出書	2	2		2		1	2	2		1			12
自衛消防組織設置（変更）届出書	2	1					1						4
催物開催届出書	2		1		1	3	1	2	1	1	2	5	19
消防用設備等点検結果報告書	291 (10)	346 (29)	416 (11)	344 (10)	202 (5)	224 (2)	219 (12)	241 (10)	329 (7)	193 (3)	250 (8)	343 (13)	3,398 (120)
禁止行為解除承認申請	2	3		1	2	2	3		3	1	1	3	21
工事中の消防計画届	4	5	3	4	3	5	1	1	3		4	4	37
消防法令適合通知									1	2 (2)			3 (2)
修了証再交付申請	2	1	7	3	2 (1)	2	6	2				5	30 (1)
少量危険物貯蔵又は取扱い届出書	4 (1)	5			2	5		3	4 (2)		4	1	28 (3)
圧縮アセチレンガス等の貯蔵又は取扱いの開始届出書	2	2	28	14	8	20	3	21	12	8 (1)	5	19	142 (1)
指定可燃物貯蔵取扱い届出書						2							2
水素ガスを充填する気球の設置届出書													0
変電・急速充電・発電・蓄電池・燃料電池設備設置届出書	8 (2)	2	8 (2)	7	1	3	10	10	8 (1)	6	8	16 (1)	87 (6)
炉・ボイラー等設置届出書	5	7	3	3	7	1	1	3	2	2	5	5	44
防火対象物使用開始届出書	54 (1)	32	38 (2)	36 (1)	21 (1)	25 (1)	30	34	39	17 (3)	43 (1)	52 (1)	421 (11)
ネオン管灯設備設置届出書													0
露店等開設届出書	11	7	9 (1)	11 (1)	6	10 (1)	20 (1)	19 (1)	11	7	10	9	130 (5)
火災予防上必要な業務に関する計画提出書													0
消防用設備等着工届出書	24 (1)	19	24	21	27 (1)	20	32	21 (1)	26 (1)	30	19 (1)	31	294 (5)
消防用設備等設置届出書	28 (1)	39 (1)	32 (1)	39	37 (1)	41 (1)	34 (1)	46	45 (1)	36 (1)	45	71 (4)	493 (12)

区 分		月 別												計
		4月	5月	6月	7月	8月	9月	10月	11月	12月	1月	2月	3月	
消防用設備等検査済証交付		19	15 (1)	16	18	21 (1)	22 (1)	22 (1)	24	16	23	23	40	259 (4)
り災物件申告書		4 (2)	2	2	3 (2)		2	2	1	2	3	2	4 (1)	27 (5)
り災証明書		6 (2)	6	4	6 (3)	2 (1)	4	3		4	7	3	6 (2)	51 (8)
防火対象物 点検	点検報告	20	13	4	11	7	7 (1)	17 (3)	16 (1)	13	10 (1)	16 (1)	52 (1)	186 (8)
	特例申請	4	4	1	7	12	6	11	3	1	1	1		51
防 災 管 理 点 検	点検報告	2		2	1	1	1			1	2		36	46
	特例申請	1				1								2

() 内は、城里町の計で内数

消防用設備等設置届出状況

水戸市・城里町

令和4年度

区 分		月 別												計
		4月	5月	6月	7月	8月	9月	10月	11月	12月	1月	2月	3月	
消 火 設 備	消 火 器	12 (1)	17 (1)	18 (1)	15	11 (1)	13 (1)	16	23	16	13	25	26 (3)	205 (8)
	屋 内 消 火 栓 設 備		1	2	1			3	2		1	4	4	18
	スプリンクラー設備	3	6	3	2		2	2	3	3	1	3	3	31
	水噴霧消火設備													0
	泡 消 火 設 備							1						1
	不活性ガス消火設備					1	2							3
	ハロゲン化物消火設備			1						1			1	3
	粉 末 消 火 設 備	1		1		1		1				1		5
	屋 外 消 火 栓 設 備													0
	動力消防ポンプ設備									1				1
	パッケージ型消火設備			1	1	1		2 (1)	1	2	2	1	1	12 (1)
	パッケージ型自動消火設備													0
小 計		16 (1)	24 (1)	26 (1)	19	14 (1)	17 (1)	25 (1)	30	22	17	34	35 (3)	279 (9)
警 報 設 備	自動火災報知設備	14 (1)	24	16	20	19	16	23	15	27 (1)	24 (1)	25	42 (2)	265 (5)
	ガス漏れ火災警報設備													0
	漏電火災警報器													0
	非常警報器具													0
	非常警報設備		2	2	2		5		5	2	1	2	2	23
	非常放送設備	1	4	6	3	1	4	7	4	3	5	6	9	53

区 分	月 別													計
	4月	5月	6月	7月	8月	9月	10月	11月	12月	1月	2月	3月		
	消防機関へ通報する 火災報知設備	1	1		1	5		2	1	1	3	1	5	21
	小 計	16 (1)	31	24	26	25	25	32	25	33 (1)	33 (1)	34	58 (2)	362 (5)
避難 設備	避 難 器 具	2		2	1	4	4	3	5		6	3	6	36
	誘 導 灯	7	14	14	15	13	12	9	16	12	11	12	26	161
	誘 導 標 識	4 (1)	8	4 (1)	5	2 (1)	3	6	6	6	5	14	9 (2)	72 (5)
	小 計	13 (1)	22	20 (1)	21	19 (1)	19	18	27	18	22	29	41 (2)	269 (5)
消火活動上必要な施設	排 煙 設 備		1	1				1				1		4
	連 結 散 水 設 備													0
	連 結 送 水 管			1								1		2
	非常コンセント設備													0
	無線通信補助設備													0
	小 計		1	2				1				2		6
消 防 用 水														0
合 計		45 (3)	78 (1)	72 (2)	66	58 (2)	61 (1)	76 (1)	82	73 (1)	72 (1)	99	134 (7)	916 (19)

() 内は、城里町の計で内数

建築確認消防同意状況

水戸市・城里町（行政庁）

令和4年度

月別 区分		4	5	6	7	8	9	10	11	12	1	2	3	計
		月	月	月	月	月	月	月	月	月	月	月	月	月
消防 同意 件数	その他の 建築物	4 (1)	3	1	2	1	1				1	3	1	17 (1)
	特殊建築物	2	4	1	6	2	1	1	1	2	1	4	3	28
	合計	6 (1)	7	2	8	3	2	1	1	2	2	7	4	45 (1)

水戸市・城里町（指定確認検査機関）

月別 区分		4	5	6	7	8	9	10	11	12	1	2	3	計
		月	月	月	月	月	月	月	月	月	月	月	月	月
消防 同意 件数	その他の 建築物	17	11 (1)	9	19 (4)	15 (1)	12	7	8	3	8	6	10	125 (6)
	特殊建築物	13	17 (2)	24 (1)	19	10 (1)	13 (1)	15	5	8	7	9	17	157 (5)
	合計	30	28 (3)	33 (1)	38 (4)	25 (2)	25 (1)	22	13	11	15	15	27	282 (11)

（ ）内は、城里町の計で内数

年度別・月別建築確認消防同意受付状況

水戸市・城里町

令和4年度

年度別	月別													計
	4	5	6	7	8	9	10	11	12	1	2	3		
	月	月	月	月	月	月	月	月	月	月	月	月	月	
平成30年度	41 (1)	30 (2)	30	27 (1)	40 (2)	27	34 (2)	27 (2)	28 (3)	24	20	27	355 (13)	
令和元年度	39 (1)	20	18	34 (1)	28 (2)	31 (4)	34 (2)	17	20 (1)	23 (2)	20	30	314 (13)	
令和2年度	18	34	20	21 (1)	32 (2)	32 (1)	31 (4)	30 (3)	23 (2)	30 (3)	26 (1)	25 (1)	322 (18)	
令和3年度	24	29 (1)	32 (2)	24 (1)	27 (3)	24	28 (1)	23	28 (1)	38 (2)	19	24 (1)	320 (12)	
令和4年度	36 (1)	35 (3)	35 (1)	46 (4)	28 (2)	27 (1)	23	14	13	17	22	31	327 (12)	

（ ）内は、城里町の計で内数

危険物施設の状況

令和5年4月1日現在

製造所等の区分 項目		製造所	貯蔵所						取扱所						合計		
			小計	屋内	屋外タンク	屋内タンク	地下タンク	移動タンク	屋外貯蔵所	小計	給油	自家用	セルフ	販売		一般	詰替
施設数			412 (32)	58 (5)	32 (5)	10	167 (13)	138 (9)	7	215 (29)	155 (26)	75 (15)	25		60 (3)	14 (3)	627 (61)
数量別	5倍以下		245 (24)	25 (3)	12 (4)	8 (1)	102 (7)	95 (9)	3	34 (5)	12 (4)	11 (4)			22 (1)	1	279 (29)
	5倍を超え 10倍以下		63 (7)	18 (1)	7 (1)	2	27 (5)	6	3	26	10	10			16	4	89 (7)
	10" 50"		66 (2)	12 (1)	4		28 (1)	21	1	66 (16)	49 (14)	44 (10)			17 (2)	9 (2)	132 (18)
	50" 100"		25	1	1		7	16		22 (3)	18 (3)	8			4		47 (3)
	100" 150"		2	1			1			14 (4)	14 (4)	2 (1)					16 (4)
	150" 200"		4	1	1		2			12 (1)	12 (1)		4				16 (1)
	200" 1,000"		7		7					41	40		21		1		48
類別	単独	第1類	1	1						0							1
		第2類	0							1					1		1
		第3類	0							0							0
		第4類	407 (32)	53 (5)	32 (5)	10	167 (13)	138 (9)	7	213 (29)	155 (26)	75 (15)	25		58 (3)	14 (3)	620 (61)
		第5類	0							0							0
		第6類	0							0							0
	混在		4	4						1					1		5

() 内は、城里町の計で内数

危険物施設の申請状況

令和4年度

製造所等の区分		内 訳	設置 許可	変更 許可	完成検査前検査		完成検査		
					水張	水圧	設置	変更	
製 造 所									
貯 蔵 所	屋 内 貯 蔵 所		1	1				2	
	特 定								
	屋外タンク貯蔵所		2	1			2		
	特 定								
	屋内タンク貯蔵所						1		
	地下タンク貯蔵所		1	4			3	3	
	簡易タンク貯蔵所								
	移動タンク貯蔵所		1	6			1	6	
屋 外 貯 蔵 所									
取 扱 所	給 油 取 扱 所	屋 外		9				11	
		屋 内							
		自 家 用			8		1		8
		セルフ(屋外)			12				10
		セルフ(屋内)			1				1
	販 売 取 扱	第 一 種							
		第 二 種							
移 送 取 扱 所									
一 般 取 扱 所	小口詰替専用								
	そ の 他		1	1			2	1	
合 計			6	43	0	1	9	42	

危険物事務の処理（届出等）及び立入検査状況

令和4年度

項目	品名・数量・ 倍数変更届出	譲渡引渡届出	廃止届出	保安監督者選任・ 解任届出	予防規程制定・ 変更認可申請	変更許可要否確認 依頼書	設置者住所等変更届出	移動タンク貯蔵所 変更許可通知書	完成検査済証再 交付申請	設置・変更中止届出	仮貯蔵・仮取扱 承認申請	仮使用承認申請	改修報告書	立入検査	
														第2種	第4種
件数	6	12	6	34	37	85	63	0	0	1	43	25	30	134	106

※ 第2種立入検査 既存危険物施設の立入検査

※ 第4種立入検査 危険物施設の設置・変更許可申請等に伴う中間・完成検査

火薬類譲受又は譲渡・消費許可の状況

令和4年度

月別 区分	4月	5月	6月	7月	8月	9月	10月	11月	12月	1月	2月	3月	合計
譲受又は譲渡	1					1							2
消費				1	3	2	1				1		8

女性防火クラブ結成状況

家庭で火を取扱う機会が多い主婦が、自分の家庭や地域から火災をなくすことを主眼に、平成元年から各地区で発足しました。

現在は32クラブで約7千500人のクラブ員を擁し、地域に防火の輪を広げ、活躍しています。

令和5年4月1日現在

番号	名 称	クラブ員数	結成年月日
1	若宮団地女性防火クラブ	350	平成元年2月13日
2	寿地区女性防火クラブ	128	平成元年2月17日
3	上中妻地区女性防火クラブ	350	平成元年2月18日
4	山根地区女性防火クラブ	200	平成元年4月8日
5	柳河地区女性防火クラブ	640	平成元年4月22日
6	河和田地区女性防火クラブ	250	平成元年5月11日
7	国田地区女性防火クラブ	280	平成元年6月29日
8	梅が丘地区女性防火クラブ	316	平成元年8月11日
9	常磐地区女性防火クラブ	152	平成元年10月2日
10	見川地区女性防火クラブ	112	平成元年10月12日
11	石川地区女性防火クラブ	768	平成元年10月13日
12	上大野地区女性防火クラブ	171	平成元年11月14日
13	城東さわやか女性防火クラブ	126	平成元年11月15日
14	五軒地区女性防火クラブ	219	平成元年12月6日
15	吉田地区女性防火クラブ	216	平成元年12月16日
16	渡里地区女性防火クラブ	101	平成2年1月25日
17	飯富地区女性防火クラブ	321	平成2年2月16日
18	双葉台地区女性防火クラブ	225	平成2年3月28日
19	酒門地区女性防火クラブ	241	平成2年4月1日
20	堀原地区女性防火クラブ	273	平成2年4月26日
21	新荘地区女性防火クラブ	178	平成2年5月16日
22	三の丸地区女性防火クラブ	430	平成2年5月21日
23	吉沢地区女性防火クラブ	64	平成2年6月12日
24	笠原地区女性防火クラブ	168	平成2年7月4日
25	浜田地区女性防火クラブ	313	平成2年9月20日
26	千波地区女性防火クラブ	70	平成3年3月25日
27	緑岡地区女性防火クラブ	355	平成3年12月7日
28	大場地区女性防火クラブ	150	平成5年1月19日
29	下大野地区女性防火クラブ	102	平成5年1月19日
30	赤塚地区女性防火クラブ	122	平成8年2月17日
31	中原女性防火クラブ	23	平成8年6月8日
32	内原地区女性防火クラブ	167	令和5年4月1日
	合 計	7,581	

幼年消防クラブ結成状況

幼児期に火の大切さ、恐ろしさを学び「ぼくたち、私たちは火遊びはしません」を合言葉に、幼年消防クラブ員としての自覚を持ち、火遊びによる火災の減少を図ると共に、火災予防運動期間中の各種催しや出初式に参加し、防火思想の普及に活躍しています。

令和5年4月1日現在

番号	名 称	クラブ員数		合 計	結成年月日
		年中児	年長児		
1	めぐみ幼年消防クラブ	22	22	44	昭和62年4月15日
2	千波保育園幼年消防クラブ	36	29	65	平成2年9月19日
3	葉山保育園幼年消防クラブ	26	23	49	平成2年9月19日
4	すみよし保育園幼年消防クラブ	24	22	46	平成2年9月19日
5	のぎく保育園幼年消防クラブ	13	13	26	平成2年10月1日
6	笠原保育園幼年消防クラブ	20	20	40	平成2年11月7日
7	ひかり保育園幼年消防クラブ	21	20	41	平成2年12月1日
8	すみれ保育園幼年消防クラブ	25	25	50	平成3年2月2日
9	すみれ第二保育園幼年消防クラブ	22	23	45	平成3年2月2日
10	ひので保育園幼年消防クラブ	23	27	50	平成3年2月2日
11	わかな保育園幼年消防クラブ	29	30	59	平成3年5月9日
12	石川保育園幼年消防クラブ	22	25	47	平成3年6月7日
13	ひばり保育園幼年消防クラブ	16	15	31	平成3年12月18日
14	水戸市立白梅保育所幼年消防クラブ	13	17	30	平成4年5月6日
15	水戸市立杉山保育所幼年消防クラブ	15	19	34	平成4年5月6日
16	水戸市立新原保育所幼年消防クラブ	20	16	36	平成4年5月6日
17	水戸市立緑岡保育所幼年消防クラブ	18	14	32	平成4年5月6日
18	水戸市立城東保育所幼年消防クラブ	8	11	19	平成4年5月6日
19	水戸市立平須保育所幼年消防クラブ	13	13	26	平成4年5月6日
20	水戸市立渡里保育所幼年消防クラブ	12	10	22	平成4年5月6日
21	水戸市立若宮保育所幼年消防クラブ	10	10	20	平成4年5月6日
22	水戸市立河和田保育所幼年消防クラブ	17	18	35	平成4年5月6日
23	水戸市立双葉台保育所幼年消防クラブ	13	13	26	平成4年5月6日
24	水戸市立一の牧保育所幼年消防クラブ	12	13	25	平成4年5月6日
25	水戸市立常澄認定こども園幼年消防クラブ	20	25	45	平成4年5月6日
26	リリーの森幼稚園幼年消防クラブ	66	83	149	平成8年9月20日
27	水戸市立内原認定こども園幼年消防クラブ	34	43	77	平成20年4月22日
28	第二めぐみ保育園幼年消防クラブ	18	18	36	平成26年10月22日
29	堀あさひ幼年消防クラブ	21	21	42	平成28年6月14日
30	ほうとく保育園幼年消防クラブ	23	23	46	平成28年6月28日
31	あさひ幼稚園幼年消防クラブ	86	91	177	平成28年7月4日
32	桜の牧保育園幼年消防クラブ	20	20	40	令和元年9月6日
33	元気の森保育園幼年消防クラブ	25	25	50	令和元年9月11日
34	元吉田さくら保育園幼年消防クラブ	49	51	100	令和元年10月15日
35	はーとびあ保育園幼年消防クラブ	16	16	32	令和2年8月1日
36	わくわくの森保育園幼年消防クラブ	28	29	57	令和3年7月8日
37	はーとびあ保育園桜ノ牧幼年消防クラブ	18	18	36	令和3年7月9日
38	つばさ保育園幼年消防クラブ	18	16	34	令和4年7月25日
39	百合が丘まわり保育園幼年消防クラブ	19	21	40	令和4年8月2日
合 計		911	948	1,859	

耐震性貯水槽設置状況

番号	整備年度	設置場所	数(基)	備考
1	昭和58年度	駅南平和公園	1	100立方米 地下式円筒型
2	昭和59年度	堀原運動公園	1	〃
3	昭和61年度	水戸市立第三中学校	1	〃
4	昭和62年度	茨城大学	1	〃
5	昭和63年度	水戸芸術館	1	〃
6	平成元年度	水戸市立城東小学校	1	〃
7	平成2年度	見川総合運動公園	1	〃
8	平成3年度	水戸市立新荘小学校	1	〃
9	平成4年度	水戸市立常磐小学校	1	〃
10	平成5年度	水戸市立五軒小学校	1	100立方米 地下式角型
11	平成6年度	水戸市立渡里小学校	1	〃
12	平成7年度	水戸市立石川小学校	1	〃
13	平成8年度	水戸市立梅が丘小学校	1	〃
14	平成9年度	水戸市立千波中学校	1	〃
15	平成9年度	水戸市立緑岡小学校	1	〃
16	平成10年度	水戸市立見川小学校	1	100立方米 地下式円筒型
17	平成11年度	水戸市立笠原小学校	1	〃
18	平成12年度	水戸市立吉田小学校	1	〃
19	平成13年度	水戸市立赤塚小学校	1	〃
20	平成14年度	水戸市立吉沢小学校	1	〃
21	平成15年度	水戸市立双葉台小学校	1	〃
22	平成16年度	水戸市立三の丸小学校	1	〃
23	平成17年度	水戸市立寿小学校	1	〃
24	平成18年度	水戸市立河和田小学校	1	〃
25	平成20年度	水戸内原ヘルスパーク	1	100立方米 地下式角型
26	平成21年度	水戸市立妻里小学校	1	〃
27	平成27年度	水戸市立鯉淵小学校	1	〃
28	平成28年度	水戸市立酒門小学校	1	〃
29	平成29年度	水戸市立上中妻小学校	1	〃
30	平成30年度	水戸市立柳河小学校	1	〃
31	令和3年度	東町運動公園	1	〃
合 計			31	

火 災 統 計

火 災 の 前 年 対 比

年・市町別 区 分		令和4年			令和3年			増減数(△は減数)		
		水戸市	城里町		水戸市	城里町		水戸市	城里町	
出火件数 (件)		94	77	17	86	75	11	8	2	6
	建 物	44	37	7	41	40	1	3	△ 3	6
	林 野	4	1	3	2	1	1	2		2
	車 両	6	6		11	8	3	△ 5	△ 2	△ 3
	船 舶	0			0			0		
	そ の 他	40	33	7	32	26	6	8	7	1
焼損棟数 (棟)		67	42	25	58	57	1	9	△ 15	24
	全 焼	19	8	11	12	12		7	△ 4	11
	半 焼	3	2	1	3	2	1	0		
	部 分 焼	16	14	2	25	25		△ 9	△ 11	2
	ぼ や	29	18	11	18	18		11		11
り災世帯数 (世帯)		43	36	7	33	33	0	10	3	7
	全 損	12	8	4	6	6		6	2	4
	半 損	1	1		0			1	1	
	小 損	30	27	3	27	27		3		3
り 災 人 員 (人)		88	72	16	69	69	0	19	3	16
焼損面積	床面積 (㎡)	4,092	2,449	1,643	1,242	1,225	17	2,850	1,224	1,626
	表面積 (㎡)	164	164		317	317		△ 153	△ 153	
	林 野 (a)	53	9	44	18	3	15	35	6	29
死者 (人)		2	2	0	2	2	0	0	0	0
	放火自殺者	0			1	1		△ 1	△ 1	
	上 記 以 外	2	2		1	1		1	1	
負傷者 (人)		12	9	3	11	10	1	1	△ 1	2
	建 物	10	8	2	9	9		1	△ 1	2
	林 野	0			0			0		
	車 両	0			2	1	1	△ 2	△ 1	△ 1
	船 舶	0			0			0		
	そ の 他	2	1	1	0			2	1	1
損害額 (千円)		182,729	119,330	63,399	112,428	111,570	858	70,301	7,760	62,541
	建 物	180,691	117,330	63,361	109,870	109,474	396	70,821	7,856	62,965
	林 野	0			0			0		
	車 両	1,937	1,937		1,909	1,609	300	28	328	△ 300
	船 舶	0			0			0		
	そ の 他	101	63	38	649	487	162	△ 548	△ 424	△ 124
出 火 率 (件 数 / 万 人)		3.3	2.9	9.7	3.0	2.8	6.2	0.3	0.1	3.5

月別火災発生状況

区分 月	火災種別						焼損棟数					爆発		り災世帯				り災人員
	建物	林野	車両	船舶	その他	計	全焼	半焼	部分焼	ぼや	計	棟数	車両等数	全損	半損	小損	計	
1月	8				3 (1)	11 (1)	1		2	5	8			2		11	13	28
2月	3 (1)	1 (1)			2 (1)	6 (3)	8 (7)		1 (1)	3 (2)	12 (10)			2 (2)		1	3 (2)	5 (4)
3月	4	2 (1)	1		19 (2)	26 (3)	2		2	1	5					3	3	11
4月	3 (1)		2		1 (1)	6 (2)	1 (1)		1	4 (2)	6 (3)			1 (1)		3 (1)	4 (2)	5 (2)
5月	5 (1)				2 (1)	7 (1)		1	2 (1)	3	6 (1)			1	1	5 (1)	7 (1)	13 (3)
6月	1				1	2	1		2	1	4							
7月	3 (2)				2 (2)	5 (2)	3 (3)	1 (1)		5 (4)	9 (8)			1 (1)		2 (1)	3 (2)	9 (7)
8月	2 (1)				5 (1)	7 (2)			1	2 (2)	3 (2)					1	1	1
9月	6		2		1 (1)	9 (1)	2		3	1	6			3		2	5	10
10月					2	2					0							
11月	2				2	4		1			1							
12月	7 (1)	1 (1)	1			9 (2)	1		2	4 (1)	7 (1)			2		2	4	6
合計	44 (7)	4 (3)	6	0	40 (7)	94 (17)	19 (11)	3 (1)	16 (2)	29 (11)	67 (25)	0	0	12 (4)	1	30 (3)	43 (7)	88 (16)

() 内は、城里町の計で内数

月別建物用途別火災発生状況

建物用途 月	住宅	共同住宅	飲食店	工場	倉庫	その他	合計
1月	4		2			2	8
2月	3 (1)						3 (1)
3月	2	1			1		4
4月	2 (1)		1				3 (1)
5月		4				1 (1)	5 (1)
6月				1			1
7月	2 (1)					1 (1)	3 (2)
8月						2 (1)	2 (1)
9月	2	2	1			1	6
10月							0
11月					1	1	2
12月	1	2	1	1		2 (1)	7 (1)
合計	16 (3)	9	5	2	2	10 (4)	44 (7)

() 内は、城里町の計で内数

月別損害及び死傷者状況

区 分 月	焼損面積			死傷者		損害額 (千円)
	建物焼損 床面積 (㎡)	建物焼損 表面積 (㎡)	林 野 (a)	死者	負傷者	
1月	234	44			3	39,362
					(1)	(6)
2月	611		35			32,044
	(576)		(35)			(31,672)
3月	48	18	9		3	9,153
4月	644	3				1,564
	(644)					(1,500)
5月	92	2			1	5,280
	(6)					(46)
6月	1,518	39				45,993
7月	417				2	30,200
	(417)				(2)	(30,170)
8月		2				10
9月	253	16		1	2	14,892
10月						
11月	182					2,048
12月	93	40	9	1	1	2,183
			(9)			(5)
合計	4,092	164	53	2	12	182,729
	(1,643)		(44)		(3)	(63,399)

() 内は、城里町の計で内数

月別原因別火災発生状況

原因 \ 月	1月	2月	3月	4月	5月	6月	7月	8月	9月	10月	11月	12月	合計
たき火	2	4 (2)	5 (1)									1 (1)	12 (4)
こんろ			1	1	1			1	2			2	8
放火の疑い			5 (1)	1		1	1	2 (1)			2		12 (2)
放火			9						1			2	12
たばこ	1				1								2
電灯・電話等の配線	1							1 (1)					2 (1)
電気装置					1 (1)		1				1		3 (1)
配線器具	1												1
電気機器			1	1	1						1		4
ストーブ	3								1			1	5
こたつ				1 (1)									1 (1)
煙突・煙道													0
排気管													0
溶接機・切断機								1					1
その他	3 (1)		3 (1)	2 (1)	3	1	2 (1)	1	3 (1)	2		1 (1)	21 (6)
不明		2 (1)	2				1 (1)	1	2			2	10 (2)
合計	11 (1)	6 (3)	26 (3)	6 (2)	7 (1)	2	5 (2)	7 (2)	9 (1)	2	4	9 (2)	94 (17)

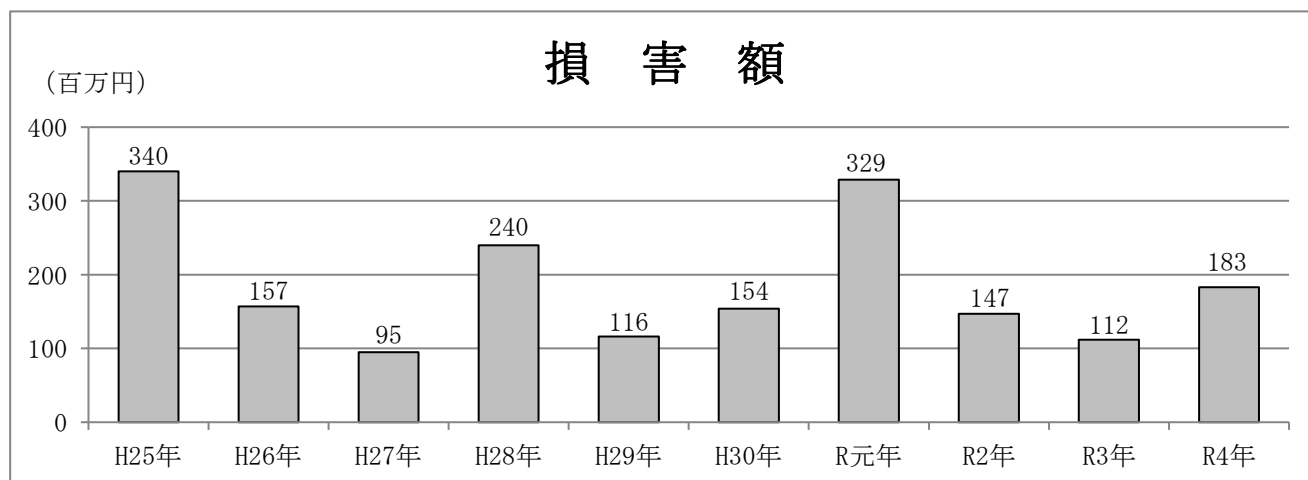
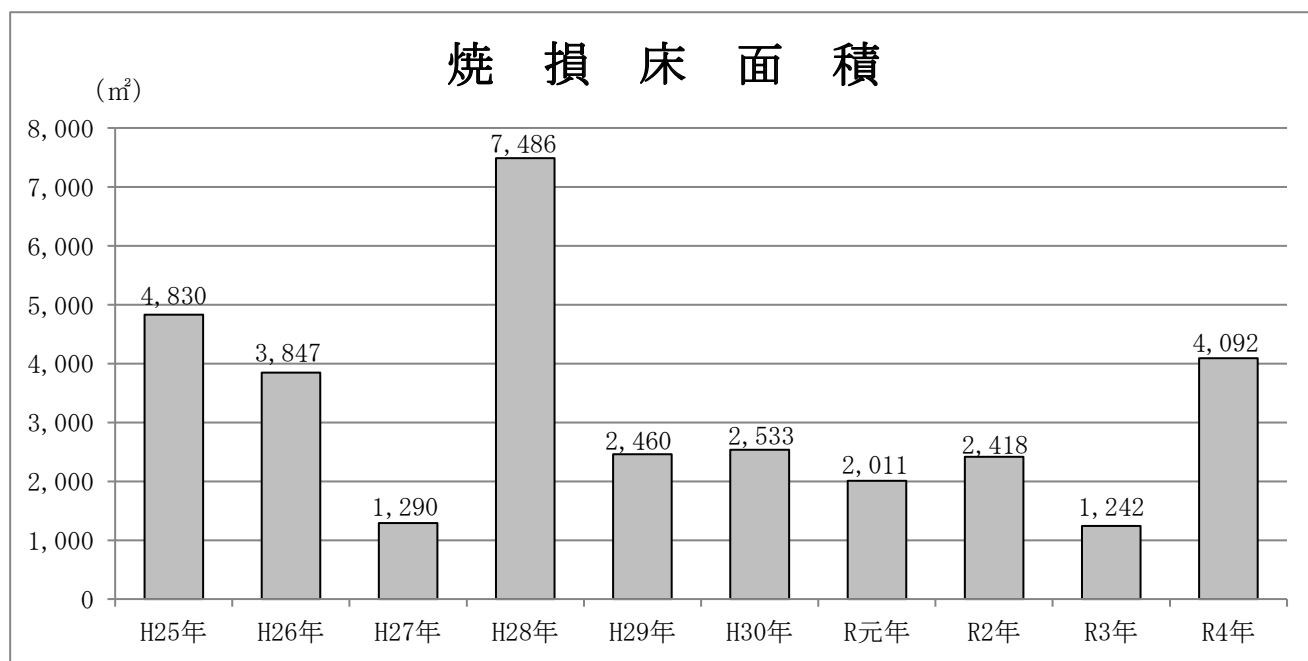
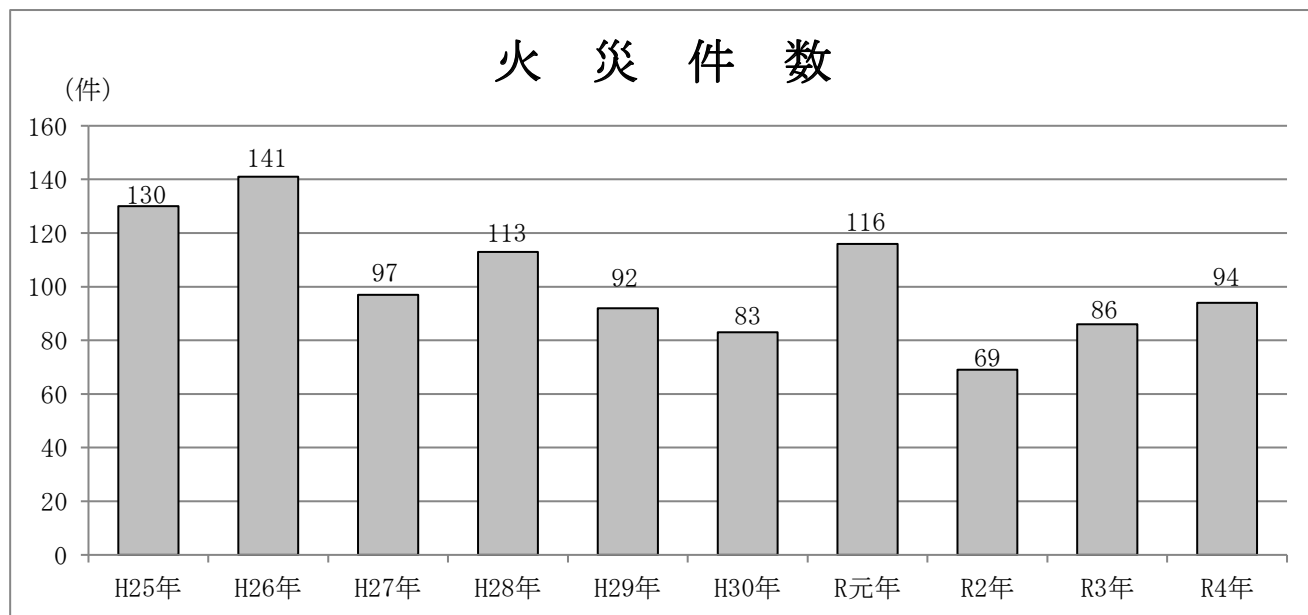
() 内は、城里町の計で内数

時間別及び曜日別火災発生状況

時間別	月	1月	2月	3月	4月	5月	6月	7月	8月	9月	10月	11月	12月	合計
	時間帯													
	0-1									1			1	2
	2-3											1	1	2
	4-5					1		1	1				1	4 (1)
	6-7			1	1				1	1		1		5
	8-9	1		5		1		2 (1)		2				11 (1)
	10-11	3 (1)	3 (1)	2		2		1	3 (1)	1 (1)	1			16 (4)
	12-13	2	1	5 (2)	1 (1)					1			3 (1)	13 (4)
	14-15	1	2 (2)	3			1	1		1	1	1	1 (1)	12 (3)
	16-17	2		4 (1)	1	1			1	1		1		11 (1)
	18-19	1		2					1 (1)				1	5 (1)
	20-21			2	3 (1)					1				6 (1)
	22-23	1		2		2 (1)	1						1	7 (1)
	不明													0
	計	11 (1)	6 (3)	26 (3)	6 (2)	7 (1)	2	5 (2)	7 (2)	9 (1)	2	4	9 (2)	94 (17)
曜日別	月	1月	2月	3月	4月	5月	6月	7月	8月	9月	10月	11月	12月	合計
	曜日													
	月	3	1	5		1		1	2	6 (1)	1	1	2 (1)	23 (2)
	火			4				3 (1)		1		1		9 (1)
	水	2	2 (2)	3 (1)		2	1		2 (1)					12 (4)
	木	1	1	2 (1)	1 (1)	1				2	1		2	11 (2)
	金	1	1 (1)	6	1			1 (1)	1 (1)			1	1	13 (3)
	土	1	1	3 (1)	4 (1)	1 (1)			1				2	13 (3)
	日	3 (1)		3		2	1		1			1	2 (1)	13 (2)
	不明													0
	合計	11 (1)	6 (3)	26 (3)	6 (2)	7 (1)	2	5 (2)	7 (2)	9 (1)	2	4	9 (2)	94 (17)

() 内は、城里町の計で内数

過去10年間の火災発生件数・焼損床面積及び損害額状況



救急・消防救助統計

救 急 告 示 病 院

病 院 名	電話番号	所在地	病 院 名	電話番号	所在地
大 久 保 病 院	254-4555	石川 4 丁目	水 戸 赤 十 字 病 院	221-5177	三の丸 3 丁目
城 南 病 院	226-3021	城南 3 丁目	水 戸 中 央 病 院	309-8600	六 反 田 町
水 府 病 院	309-5000	赤 塚 1 丁 目	水戸ブレインハートセンター	222-7007	青 柳 町
総合病院水戸協同病院	231-2371	宮 町 3 丁 目	誠 潤 会 水 戸 病 院	353-7077	袴 塚 3 丁 目
水戸済生会総合病院	254-5151	双葉台 3 丁目			

救 急 医 療 協 力 病 院 ・ 診 療 所

病 院 名	電話番号	所在地	病 院 名	電話番号	所在地
江幡産婦人科・内科病院	224-3223	備 前 町	林 整 形 外 科 医 院	225-5255	浜 田 2 丁 目
大 橋 病 院	240-3300	見 川 町	ク リ ニ ッ ク 健 康 の 杜	305-6655	千 波 町
小沢眼科内科病院	246-2111	吉 沢 町	皆 川 医 院	243-5521	笠 原 町
志 村 病 院	221-2181	五軒町 1 丁目	菊 地 医 院	251-9311	赤 塚 1 丁 目
住吉クリニック病院	247-2251	住 吉 町	長 田 医 院	259-5711	大 足 町
北水会記念病院	303-3003	東原 3 丁目	小 野 ク リ ニ ッ ク	240-0810	元 吉 田 町
青 柳 病 院	231-2341	柳 町 2 丁 目	見 和 中 央 ク リ ニ ッ ク	227-1235	見 和 1 丁 目
丹 野 病 院	226-6555	酒 門 町	山 本 整 形 外 科	241-2020	千 波 町
石島整形外科医院	221-4821	青 柳 町	高 橋 外 科 医 院	247-7222	元 吉 田 町
葉 梨 外 科 内 科	247-2232	元 吉 田 町			

月 別 救 急 活 動 状 況

令和4年中

月 別		1	2	3	4	5	6	7	8	9	10	11	12	合
事故種別		月	月	月	月	月	月	月	月	月	月	月	月	計
出動件数		1,400 (103)	1,100 (79)	1,283 (83)	1,234 (87)	1,302 (75)	1,315 (74)	1,507 (103)	1,526 (104)	1,312 (79)	1,426 (77)	1,437 (89)	1,673 (106)	16,515 (1,059)
搬送人員		1,162 (78)	897 (58)	1,084 (69)	1,032 (72)	1,105 (65)	1,122 (67)	1,219 (87)	1,187 (87)	1,032 (65)	1,152 (64)	1,151 (71)	1,239 (81)	13,382 (864)
火災	出動件数	7 (1)	3 (1)	6	7 (1)	7 (1)	1	3 (2)	4 (2)	8	1	2	8	57 (8)
	搬送人員	3 (1)		2				2 (2)		2			1	10 (3)
自然 災害	出動件数													
	搬送人員													
水難 事故	出動件数			2	2			3	1	3	1			12
	搬送人員									1				1
交通 事故	出動件数	73 (1)	48 (2)	90 (4)	112 (7)	88 (2)	89 (8)	96 (12)	76 (6)	97 (3)	93 (8)	94 (10)	119 (1)	1,075 (64)
	搬送人員	61 (1)	34 (1)	89 (4)	102 (5)	76 (2)	83 (10)	89 (12)	65 (7)	87 (3)	84 (7)	84 (10)	101	955 (62)
労働 災害	出動件数	17 (3)	10 (2)	9	9 (2)	9 (1)	11 (1)	14 (1)	10	10	10 (1)	12 (1)	9 (1)	130 (13)
	搬送人員	17 (3)	10 (2)	7	9 (2)	10 (1)	11 (1)	12 (1)	11	12	10 (1)	12 (1)	8 (1)	129 (13)
運動 競技	出動件数	2	3	4	5	11	11	18 (1)	7	10 (1)	14	11	6	102 (2)
	搬送人員	3	3	5	6	11	12 (1)	20 (1)	6	8 (1)	16	12	5	107 (3)
一般 負傷	出動件数	174 (13)	151 (19)	178 (11)	165 (13)	192 (17)	188 (8)	153 (10)	167 (16)	171 (10)	202 (8)	163 (12)	213 (25)	2,117 (162)
	搬送人員	161 (11)	135 (16)	159 (10)	151 (13)	183 (19)	170 (7)	133 (10)	141 (16)	141 (9)	173 (6)	146 (7)	186 (20)	1,879 (144)
加害	出動件数	4	6	5	6	4	3	8	6	3	13 (1)	6 (1)	8 (1)	72 (3)
	搬送人員	3	3	1	5	3	2	7	5	2	10	3	4	48
自損 行為	出動件数	17	12 (1)	17 (1)	14 (1)	18	23 (2)	21 (1)	10	15	25 (1)	13 (2)	14 (3)	199 (12)
	搬送人員	15	10 (1)	10	7 (1)	11	18 (1)	14	6	10	11 (1)	8 (2)	9 (2)	129 (8)
急病	出動件数	949 (74)	740 (48)	837 (62)	793 (58)	834 (50)	862 (52)	1,034 (70)	1,116 (76)	849 (61)	902 (53)	967 (58)	1,141 (69)	11,024 (731)
	搬送人員	817 (61)	627 (37)	739 (54)	681 (49)	726 (41)	754 (46)	870 (61)	878 (62)	690 (50)	758 (49)	780 (50)	845 (57)	9,165 (617)
その 他 ※	出動件数	157 (11)	127 (6)	135 (5)	121 (5)	139 (4)	127 (3)	157 (6)	129 (4)	146 (4)	165 (5)	169 (5)	155 (6)	1,727 (64)
	搬送人員	82 (1)	75 (1)	72 (1)	71 (2)	85 (2)	72 (1)	72	75 (2)	79 (2)	90	106 (1)	80 (1)	959 (14)

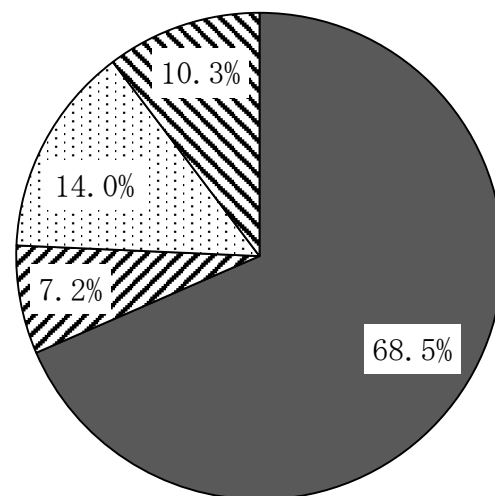
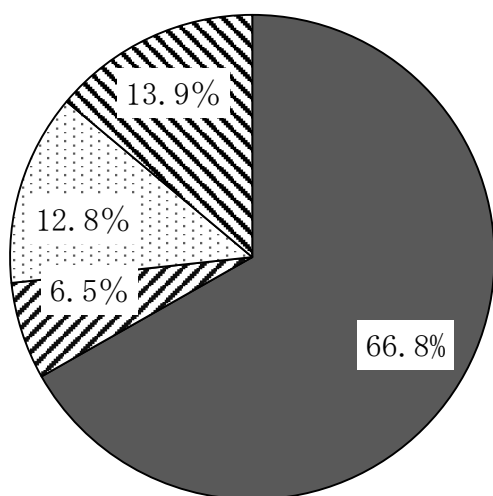
※ その他は、転院搬送、医師搬送など

()内は、城里町の計で内数

事故種別救急出動件数及び搬送人員の比較状況

出 動 件 数 (16,515)

搬 送 人 員 (11,856)



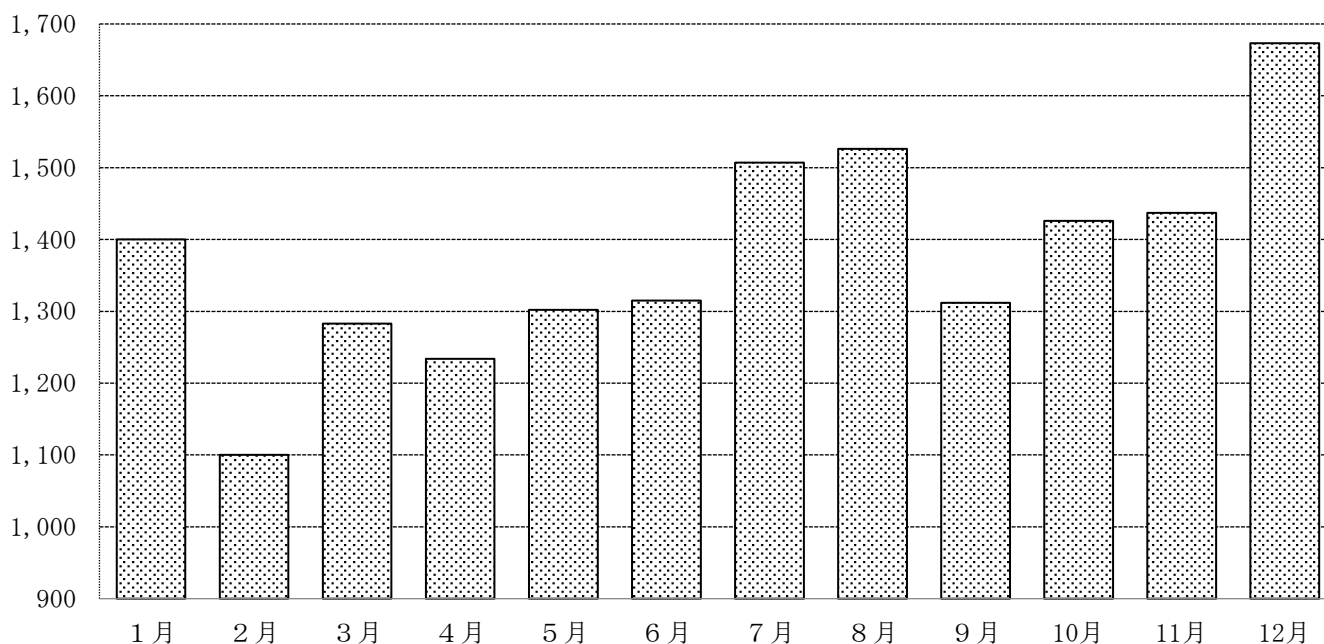
種別	件数	出動件数	比率 (%)
急病		11,024	66.8
交通事故		1,075	6.5
一般負傷		2,117	12.8
その他※		2,299	13.9
合計		16,515	100

種別	人数	搬送人員	比率 (%)
急病		9,165	68.5
交通事故		955	7.2
一般負傷		1,879	14.0
その他※		1,383	10.3
合計		13,382	100

※ その他は、労働災害事故、運動競技事故、自損事故、加害事故など

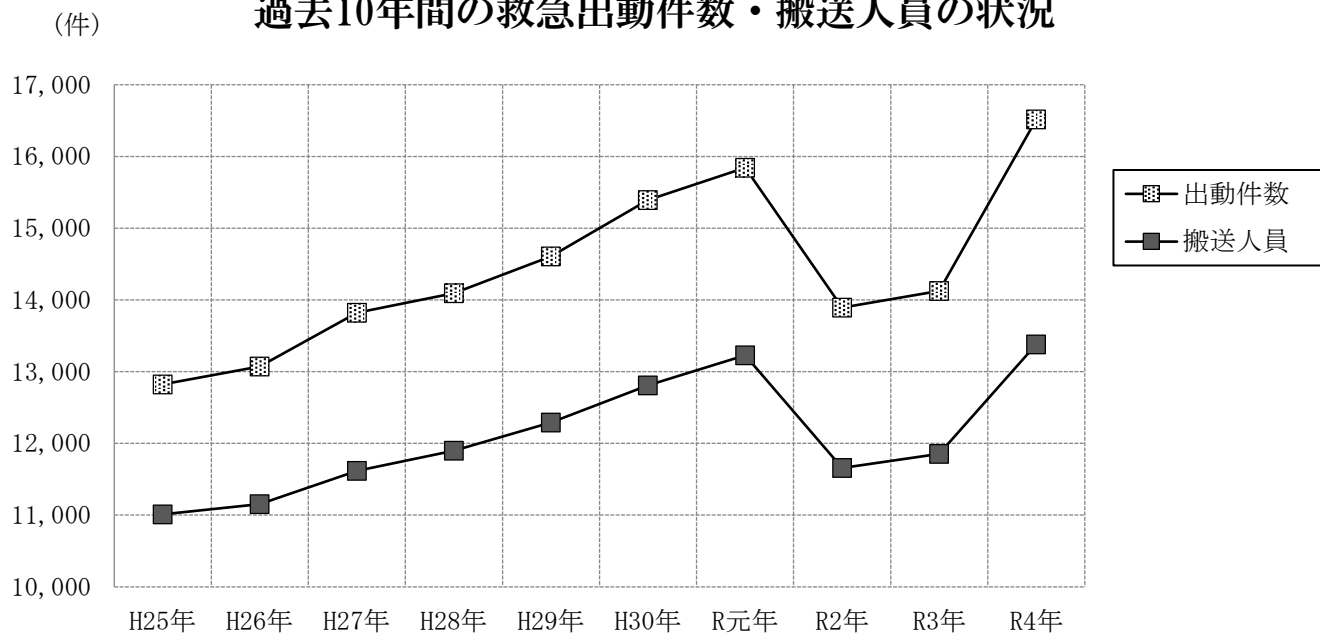
月別救急出動件数状況

(件)



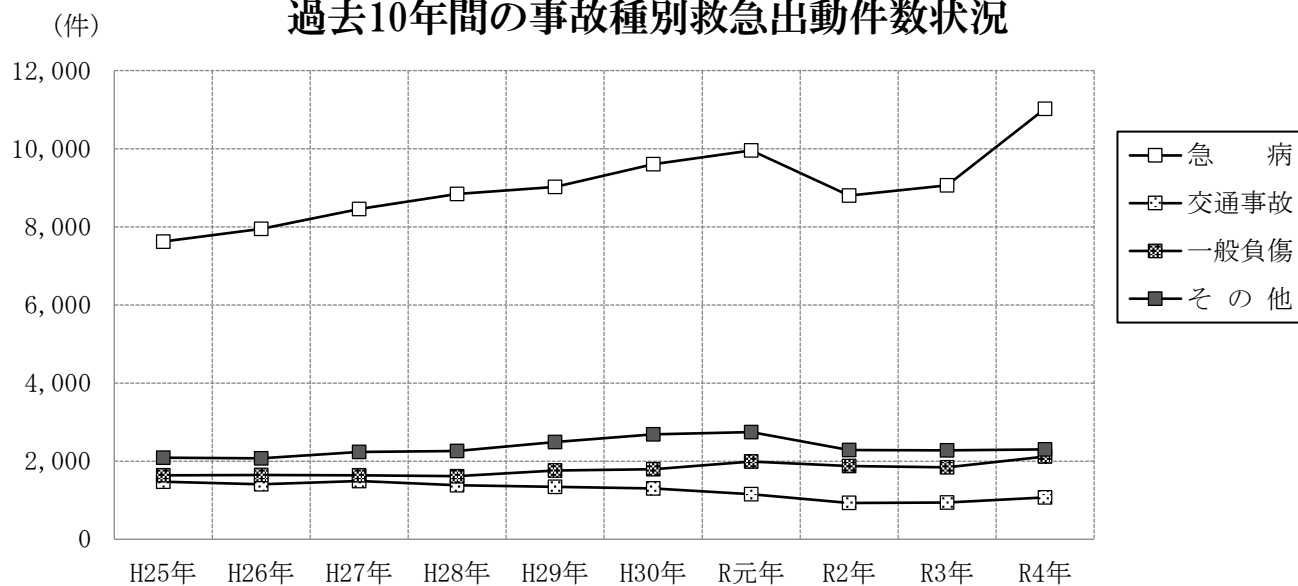
件数	月別	1月	2月	3月	4月	5月	6月	7月	8月	9月	10月	11月	12月
出動件数		1,400	1,100	1,283	1,234	1,302	1,315	1,507	1,526	1,312	1,426	1,437	1,673

過去10年間の救急出動件数・搬送人員の状況



出動内訳	年別	H25年	H26年	H27年	H28年	H29年	H30年	R元年	R2年	R3年	R4年
出動件数		12,824	13,071	13,822	14,095	14,609	15,391	15,843	13,893	14,127	16,515
搬送人員		11,012	11,156	11,619	11,901	12,292	12,810	13,229	11,660	11,856	13,382

過去10年間の事故種別救急出動件数状況



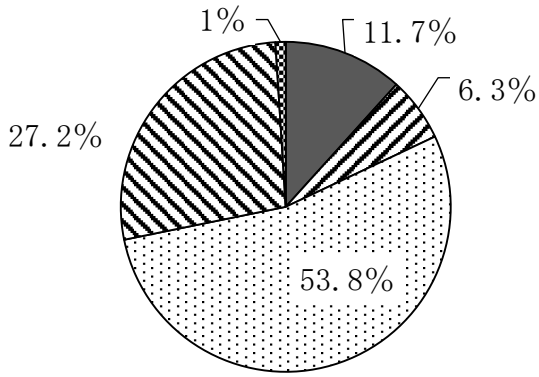
種別	年別	H25年	H26年	H27年	H28年	H29年	H30年	R元年	R2年	R3年	R4年
急病		7,623	7,949	8,458	8,841	9,019	9,605	9,952	8,799	9,064	11,024
交通事故		1,471	1,407	1,492	1,380	1,340	1,300	1,154	929	939	1,075
一般負傷		1,641	1,642	1,640	1,616	1,758	1,797	1,993	1,878	1,846	2,117
その他※		2,089	2,073	2,232	2,258	2,492	2,689	2,744	2,287	2,278	2,299

※ その他は、労働災害事故、運動競技事故、自損事故、加害事故など

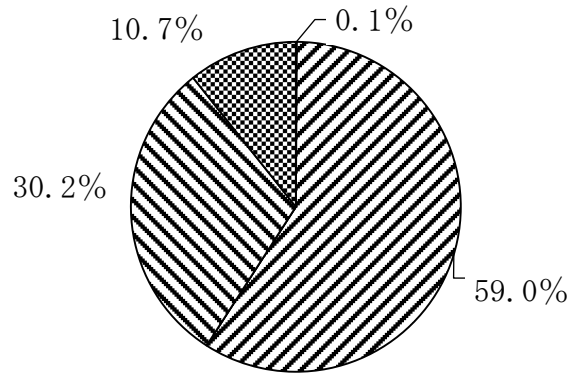
医療機関別救急搬送人員状況

医療機関												合計	
救急病院・診療所						その他の医療機関							その他の場所
国立	公立	公的	私的		小計	国立	公立	公的	私的		小計		
			院病	診療所					病	診療所			
1,342	725	6,186	3,121	114	11,488	2	1,116	0	572	203	1,893	1	13,382

救急病院・診療所
(11,488人)



その他の医療機関
(1,893人)

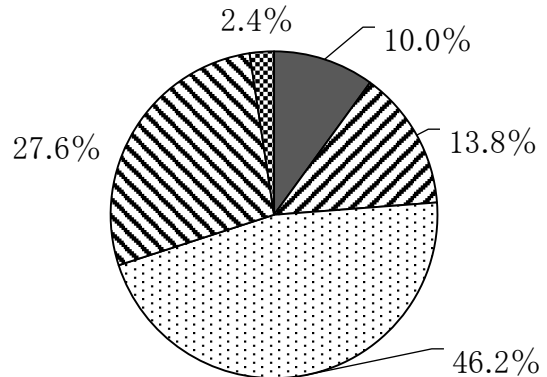


機関別	人数	搬送人員(人)	比率 (%)
国立		1,342	11.7
公立		725	6.3
公的		6,186	53.8
私的病院		3,121	27.2
私的診療所		114	1.0
小計		11,488	100

機関別	人数	搬送人員(人)	比率 (%)
国立		2	0.1
公立		1,116	59.0
公的		0	0.0
私的病院		572	30.2
私的診療所		203	10.7
小計		1,893	100

医療機関合計
(13,382人)

機関別	人数	搬送人員(人)	比率 (%)
国立		1,344	10.0
公立		1,841	13.8
公的		6,186	46.2
私的病院		3,693	27.6
私的診療所		317	2.4
その他の場所		1	0.0
合計		13,382	100



救急隊員の行った応急処置件数状況

事故種別		急病		交通事故		一般負傷		その他		合計	
応急処置対象搬送人員		9,165		955		1,879		1,383		13,382	
応急処置項目	止血	41	0.1%	7	0.2%	89	1.1%	25	0.4%	162	0.3%
	被覆	28	0.1%	108	2.7%	401	5.1%	102	1.8%	639	1.1%
	固定	17	0.0%	344	8.7%	113	1.5%	52	0.9%	526	0.9%
	保温	819	1.9%	59	1.5%	138	1.8%	125	2.2%	1,141	1.9%
	酸素吸入	1,627	3.9%	46	1.2%	79	1.0%	302	5.3%	2,054	3.4%
	人工呼吸	126	0.3%	1	0.0%	6	0.1%	14	0.2%	147	0.2%
	心肺蘇生	447	1.1%	7	0.2%	23	0.3%	39	0.7%	516	0.9%
	●うち自動式心マッサージ器	215				9		16		240	
	●在宅療法継続	75	0.2%			8	0.1%	1	0.0%	84	0.1%
	●ショックパンツ									0	
	●血圧測定	8,386	19.9%	924	23.2%	1,711	21.9%	1,305	23.0%	12,326	20.7%
	●心音・呼吸音聴取	5,628	13.4%	345	8.7%	906	11.6%	247	4.3%	7,126	12.0%
	●血中酸素飽和度測定	8,840	21.0%	949	23.8%	1,844	23.6%	1,345	23.7%	12,978	21.8%
	●心電図測定	6,169	14.6%	220	5.5%	574	7.4%	725	12.8%	7,688	12.9%
	気道確保	447	1.1%	9	0.2%	28	0.4%	39	0.7%	523	0.9%
	●うち経鼻エアウェイ	8				1		1		10	
	●うち喉頭鏡, 鉗子等	1				1				2	
	●◎うちラリングアルチューブ等	74		2		5		5		86	
	●◎うち気管挿管	2				1		1		4	
	●除細動	30	0.1%					1	0.0%	31	0.1%
	●◎静脈路確保	82	0.2%	2	0.1%	7	0.1%	8	0.1%	99	0.2%
	うち心肺機能停止前	20						1		21	
	うち心肺機能停止後	62		2		7		7		78	
	●◎薬剤投与	41	0.1%	2	0.1%	7	0.1%	2	0.0%	52	0.1%
	●◎血糖測定	182	0.4%	4	0.1%	3	0.0%	3	0.1%	192	0.3%
	●◎ブドウ糖投与	14	0.0%							14	0.0%
	●◎エピペン投与									0	
その他の処置 ※	9,083	21.6%	949	23.8%	1,867	23.9%	1,350	23.8%	13,249	22.2%	
合計	42,082	100%	3,976	100%	7,804	100%	5,685	100%	59,547	100%	
●うち, 拡大された 応急処置等		29,747		2,448		5,077		3,660		40,932	
◎特定行為		395		10		23		19		447	

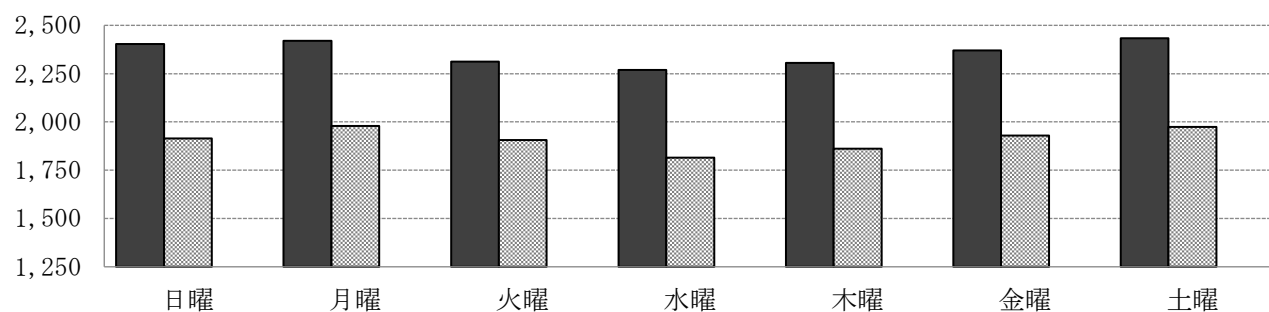
●は、平成3年8月の「救急隊員の行う応急処置等の基準」の改正により拡大された応急処置

◎は、救急救命士が行う特定行為など

※ その他の処置は、検温、検眼、体位管理など

曜日別救急出動・搬送状況

(件)



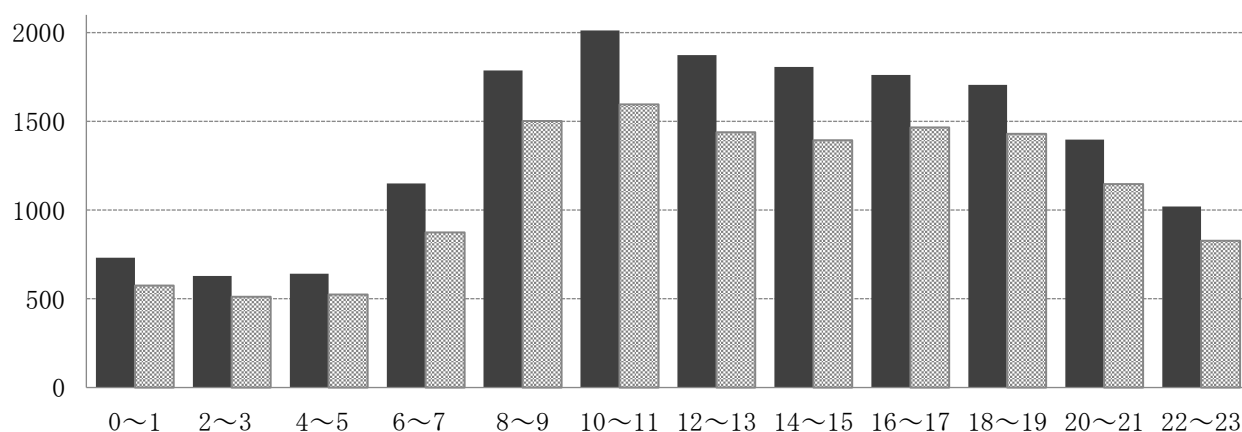
出動内訳		曜日別							合 計
		日曜	月曜	火曜	水曜	木曜	金曜	土曜	
	出動件数	2,404	2,420	2,313	2,269	2,306	2,370	2,433	16,515
	搬送人員	1,915	1,979	1,907	1,815	1,862	1,930	1,974	13,382

事故種別		曜日別							合 計
		日曜	月曜	火曜	水曜	木曜	金曜	土曜	
火 災	出動件数	6	9	4	9	8	8	13	57
	搬送人員	2	2	2	1	1		2	10
自然災害事故	出動件数								0
	搬送人員								0
水 難 事 故	出動件数	2		1	1	4	1	3	12
	搬送人員						1		1
交 通 事 故	出動件数	139	154	181	146	163	150	142	1,075
	搬送人員	122	137	158	124	154	129	131	955
労働災害事故	出動件数	13	17	8	30	26	20	16	130
	搬送人員	13	16	10	30	23	21	16	129
運動競技事故	出動件数	29	9	4	13	11	8	28	102
	搬送人員	31	12	5	12	12	9	26	107
一 般 負 傷	出動件数	328	303	283	277	266	299	361	2,117
	搬送人員	292	274	243	241	247	260	322	1,879
加 害	出動件数	15	6	12	10	18	7	4	72
	搬送人員	9	4	8	9	8	7	3	48
自 損 行 為	出動件数	32	33	23	35	31	22	23	199
	搬送人員	17	21	17	21	23	18	12	129
急 病	出動件数	1,657	1,622	1,536	1,499	1,536	1,572	1,602	11,024
	搬送人員	1,358	1,358	1,289	1,246	1,263	1,316	1,335	9,165
そ の 他※	出動件数	183	267	261	249	243	283	241	1,727
	搬送人員	71	155	175	131	131	169	127	959
計	出動件数	2,404	2,420	2,313	2,269	2,306	2,370	2,433	16,515
	搬送人員	1,915	1,979	1,907	1,815	1,862	1,930	1,974	13,382

※ その他は、転院搬送、医師搬送など

(件・人)

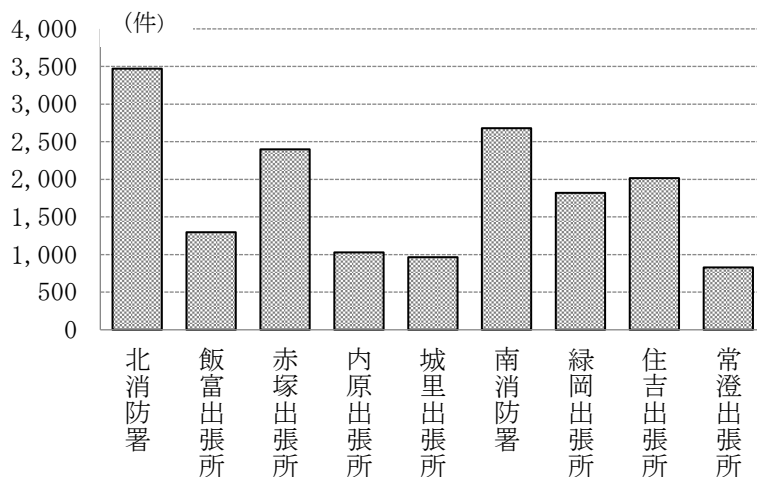
時間帯別救急出動・搬送状況



時間帯別 出動内訳	0~1	2~3	4~5	6~7	8~9	10~11	12~13	14~15	16~17	18~19	20~21	22~23	合計
出動件数	731	629	641	1,150	1,786	2,013	1,873	1,807	1,762	1,705	1,398	1,020	16,515
搬送人員	575	511	524	974	1,501	1,596	1,438	1,393	1,466	1,430	1,147	827	13,382

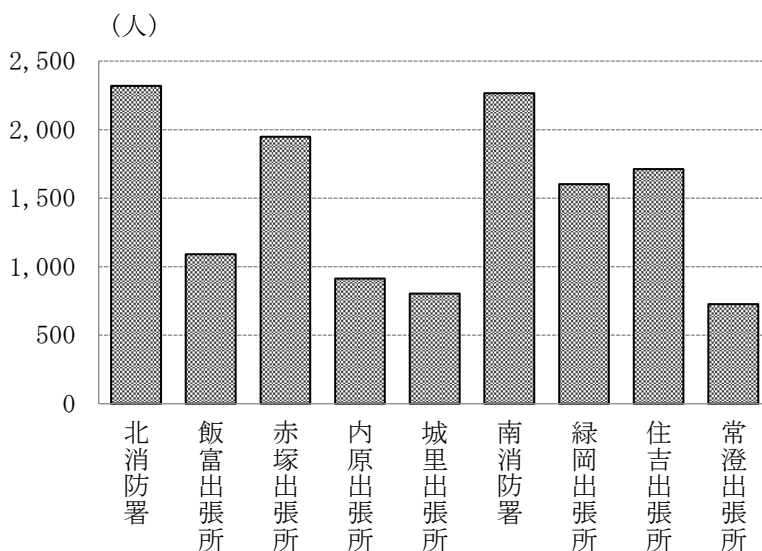
署所別救急出動件数状況

署所別	出動 出動件数
北消防署	3,471
飯富出張所	1,299
赤塚出張所	2,400
内原出張所	1,031
城里出張所	966
南消防署	2,681
緑岡出張所	1,821
住吉出張所	2,015
常澄出張所	831
合計	16,515



署所別救急搬送人員数状況

署所別	搬送人員 搬送人員数
北消防署	2,319
飯富出張所	1,091
赤塚出張所	1,948
内原出張所	913
城里出張所	803
南消防署	2,267
緑岡出張所	1,603
住吉出張所	1,712
常澄出張所	726
合計	13,382



救急の前年対比

〔 上段：出動件数
下段：搬送人員 〕

年・市町別 事故種別	令和4年		令和3年		増減数	
	水戸市	城里町	水戸市	城里町	水戸市	城里町
火災事故	49	8	56	6	△ 7	2
	7	3	8	1	△ 1	2
自然災害事故						
水難事故	12		3	4	9	△ 4
	1		1	4		△ 4
交通事故	1,011	64	870	69	141	△ 5
	893	62	821	67	72	△ 5
労働災害事故	117	13	106	7	11	6
	116	13	98	6	18	7
運動競技事故	100	2	63	4	37	△ 2
	104	3	65	3	39	
一般負傷	1,955	162	1,717	129	238	33
	1,735	144	1,584	115	151	29
加害	69	3	59	3	10	
	48		48	1		△ 1
自損行為	187	12	146	8	41	4
	121	8	104	5	17	3
急病	10,293	731	8,435	629	1,858	102
	8,548	617	7,296	557	1,252	60
その他※	1,663	64	1,743	70	△ 80	△ 6
	945	14	1,060	12	△ 115	△ 2
合計	15,456	1,059	13,198	929	2,258	130
	12,518	864	11,085	771	1,433	93

※ その他は、転院搬送、医師搬送など

傷病程度別救急搬送人員状況

区分 事故種別	死亡	重症	中等症	軽症	その他	合計
	(初診時死亡)	(3週間以上 入院加療必要)	(重症軽症 以外のもの)	(入院加療 必要なし)	(疾病疾患なし)	
急病	257 (88.6%)	543 (63.8%)	3,582 (69.4%)	4,783 (67.5%)		9,165 (68.5%)
	2.8%	5.9%	39.1%	52.2%		100%
交通事故	4 (1.4%)	33 (3.9%)	142 (2.8%)	776 (11.0%)		955 (7.1%)
	0.4%	3.4%	14.9%	81.3%		100%
一般負傷	8 (2.8%)	79 (9.3%)	611 (11.8%)	1,181 (16.7%)		1,879 (14.1%)
	0.4%	4.2%	32.5%	62.9%		100%
その他※	21 (7.2%)	196 (23.0%)	824 (16.0%)	342 (4.8%)		1,383 (10.3%)
	1.5%	14.2%	59.6%	24.7%		100%
合計	290 (100%)	851 (100%)	5,159 (100%)	7,082 (100%)	0 (0.0%)	13,382 (100%)
	2.2%	6.4%	38.5%	52.9%	0.0%	100%

※ その他は、労働災害事故、運動競技事故、自損事故、加害事故など

注1 上段は事故種別人員と構成比 (%)

注2 下段は傷病程度の構成比 (%)

月別ドクターカー出動状況

(件)

月別 事故種別	1月	2月	3月	4月	5月	6月	7月	8月	9月	10月	11月	12月	合計
火災													0
自然災害事故													0
水難事故									1				1
交通事故		1		1	3	1		2	1	3	1	4	17
労働災害事故	1		1		1	1	1	1					6
運動競技事故							2						2
一般負傷	1	1	2	3		2		4	1	2	2	4	22
加害	1												1
自損行為			1			1			1	1			4
急病	26	13	10	19	8	13	11	18	13	13	14	18	176
転院搬送													0
医師搬送	64	40	48	35	36	42	59	43	47	65	52	62	593
資機材搬送													0
その他													0
合計	93	55	62	58	48	60	73	68	64	84	69	88	822

応急手当講習等の普及啓発状況

講習種別		月別												合計	
		1月	2月	3月	4月	5月	6月	7月	8月	9月	10月	11月	12月		
応急手当講習	上級救命講習	実施回数								1					1
		修了者数								6					6
	普通救命講習	実施回数	7		7	11	12	17	16	11	4	6	9	21	121
		修了者数	46		115	176	180	229	226	149	41	79	140	373	1,754
	救命入門コース	実施回数	2			3	1	4	7	9	10	5	7	2	50
		修了者数	26			61	19	60	116	152	188	63	75	20	780
	ジュニア救命士	実施回数	1					4	3		4	3	10	3	28
		修了者数	10					135	144		397	155	525	158	1,524
	その他講習※	実施回数	9		1	6	6	14	18	8	14	7	6	3	92
		修了者数	216		8	101	127	245	463	126	476	138	113	82	2,095
指導員 養成講習	応急手当 指導員講習	実施回数												0	
		修了者数												0	
	応急手当 普及員講習	実施回数												0	
		修了者数												0	
合計		実施回数	19	0	8	20	19	39	44	29	32	21	32	29	292
		修了者数	298	0	123	338	326	669	949	433	1,102	435	853	633	6,159

※ その他講習は、救命に関する講話や実技など

救 助 隊 配 置 状 況

区 分	北 消 防 署	南 消 防 署
救 助 隊 数	北高度救助隊1隊（2部制）	南特別救助隊1隊（2部制）
救助隊員数	高度救助隊員16名	特別救助隊員16名
車両・装備等	救助工作車Ⅲ型，高度救助用資機材 NBC災害対応資機材	救助工作車Ⅱ型

事故種別救助出動・活動件数状況

事故種別 区 分		火 災	交通 事故	水難 事故	風水 害等	機械 事故	建物等 による	ガス 酸欠	破裂 事故	その他	合計
		R 3 年	出動件数	6	40	5		2	42	3	
活動件数	6		24	5		1	29	3		22	90
救助人員	8		27	8		1	29	2		19	94
R 4 年	出動件数	5	60	10	1	3	90	5		55	229
	活動件数	5	21	8	1	2	41	2		17	97
	救助人員	4	22	6		2	37	1		16	88

事故種別発生場所別救助出動件数状況

（令和4年中）

事故種別 区 分		火 災		交通 事故	水難 事故	風水 害等	機械 事故	建物等 による	ガス 酸欠	破裂 事故	その他	合計
		建 物	建物 以外									
屋 内	住 居	4						88	2		23	117
	その他の屋内	1						2	1		5	9
屋 外	高速自動車道			3								3
	その他の道路			49		1			1		7	58
	内 水 面			2	10							12
	外 水 面										2	2
	山 岳										1	1
	その他の屋外			5			3		1		12	21
地 下												0
そ の 他				1							5	6
合 計		5	0	60	10	1	3	90	5	0	55	229

月 別 救 助 出 動 状 況

月 別	事故種別		交通 事故	水難 事故	風水 害等	機械 事故	建物等 による	ガス 酸欠	破裂 事故	その他	合 計
	火 災	建 物									
1 月			3				7			1	11
2 月			6			1	6			3	16
3 月			6	2			13			2	23
4 月			5	2			9			6	22
5 月	1		3				6	1		4	15
6 月			5				4			5	14
7 月			4	1	1		13	1		6	26
8 月			4	1		1	6	1		8	21
9 月	3		6	3			6			7	25
10 月			5	1			9	1		2	18
11 月			5			1	3	1		5	15
12 月	1		8				8			6	23
合 計	5	0	60	10	1	3	90	5	0	55	229

署 別 救 助 出 動 状 況

(令和4年中)

区 分	事故種別		交通 事故	水難 事故	風水 害等	機械 事故	建物等 による	ガス 酸欠	破裂 事故	その他	合 計
	火 災	建 物									
北 消 防 署	3		36	7	1	2	60	5		24	138
南 消 防 署	2		24	3		1	30			31	91
合 計	5	0	60	10	1	3	90	5	0	55	229

消 防 水 利 施 設 状 況

令和5年4月1日現在

区 分		種 別	消火栓	防火水槽	プール	池	合計
公 設	単 口		3,692				3,692
	双 口		312				312
私 設	単 口		50				50
	双 口		2				2
公 設	40m ³ 以上 100m ³ 未満			721			721
	100m ³ 以上			31			31
私 設	40m ³ 以上 100m ³ 未満			388			388
	100m ³ 以上			5			5
その他の水利					63	20	83
合 計			4,056	1,145	63	20	5,284

車 両 ・ 機 械 関 係

車両配置状況

令和5年4月1日現在

所属別	車種別	消防自動車						その他の消防自動車					その他車両			合計		
		消防ポンプ車	水槽付消防車	はしご付消防車	屈折はしご付消防車	化学消防車	大型水槽車	軽消防車	救助工作車	指揮隊車	人員輸送車	燃料補給車	資機材搬送車	救急車	広報車		査察車	連絡車
消防局	消防総務課																3	3
	火災予防課													3	2	1	6	
	消防救助課							2	1	1	1					6	11	
	救急課															2	2	
北消防署	北消防署			1		1		1	1				3				7	
	飯富出張所		1										1				2	
	赤塚出張所		1	1									1				3	
	桜の牧出張所		2				1										3	
	内原出張所		1										1				2	
	城里出張所		1										1	1			4	
南消防署	南消防署		1		1			1	1				2				6	
	城東出張所		1														1	
	緑岡出張所		1										1				2	
	住吉出張所		1			1							1				3	
	常澄出張所		1										1				2	
消防局・署(計)			11	2	1	2	1	1	2	4	1	1	2	12	3	2	12	57
消防団		28											1					29
合計		28	11	2	1	2	1	1	2	4	1	1	3	12	3	2	12	86

特殊車両配置状況

令和5年4月1日現在

車種別	配置場所	車名	登録年月日	エンジン種別・排気量	ポンプ級別	備考
はしご付消防車	北消防署	日野	H 8. 3. 18	ディーゼル 20.78L	A-2	40m
	北消防署 赤塚出張所	日野	H17. 2. 7	ディーゼル 10.52L		30m
屈折はしご付消防車	南消防署	日野	H11. 3. 12	ディーゼル 7.96L	A-2	20m
化学消防車	北消防署	いすゞ	H20. 1. 24	ディーゼル 5.19L	A-2	水1,000L 薬液300L
	南消防署 住吉出張所	日野	H24. 5. 22	ディーゼル 6.40L	A-2	水1,500L 薬液300L
救助工作車	北消防署	日野	H13. 3. 12	ディーゼル 7.96L		Ⅲ型
	南消防署	日野	H22. 8. 27	ディーゼル 7.68L		Ⅱ型
大型水槽車	北消防署 桜の牧出張所	日野	H29. 2. 3	ディーゼル 7.68L	B-2	水10,000L
ドクターカー	北消防署	日産	R 1. 11. 15	ガソリン 2.48L		
資機材搬送車	消防救助課	日野	H31. 3. 14	ディーゼル 4.00L		
人員輸送車		トヨタ	H25. 1. 31	ディーゼル 4.00L		

化学消火薬剤備蓄状況

令和5年4月1日現在

種別	消防局	北消防署	南消防署	合計	
合成界面活性剤系 泡消火薬剤	スーパーフォーム, スノーラップ ハイフォーム, ファイティングフォーム, フォレックスパン・S		240L	116L	356L
水溶性液体用 泡消火薬剤	メガフォームF-610AT	200L	255L		455L
	メガフォームAGF-T (県委託5,000L)	5,000L		360L	5,360L

消防自動車の使用経過状況

令和5年4月1日現在

車種別 使用年数	消 防 局 ・ 消 防 署															消 防 団		合 計
	緊 急 車 両											普 通 車 両			緊 急 車 両			
	水 槽 付 消 防 ポ ン プ 車	は し ご 付 消 防 車	屈 折 は し ご 付 消 防 車	救 助 工 作 車	化 学 消 防 車	大 型 水 槽 車	人 員 輸 送 車	救 急 車	指 揮 隊 車	軽 消 防 車	資 機 材 搬 送 車	燃 料 補 給 車	広 報 車	査 察 車	連 絡 車	資 機 材 搬 送 車	消 防 ポ ン プ 車	
1年未満	1						1											2
1年以上							2									1		3
2年以上	1						1											2
3年以上	1						1											2
4年以上							2			1							1	4
5年以上							1	1									1	3
6年以上					1		1							1				3
7年以上	1											1					1	3
8年以上								1									2	3
9年以上	1						1											2
10年以上					1	1	1				1						3	7
11年以上								2						3				5
12年以上				1			1											2
13年以上																	2	2
14年以上														1			1	2
15年以上	6	2	1	1	1					1	1		2	2	7	1	16	41
合 計	11	2	1	2	2	1	1	12	4	1	2	1	3	2	12	1	28	86

主な消防・救急機器の配置状況

令和5年4月1日現在

署所別		北消防署								南消防署				
		北消防署	飯富出張所	赤塚出張所	桜の牧出張所	内原出張所	城里出張所	南消防署	城東出張所	緑岡出張所	住吉出張所	常澄出張所		
器具別		合計												
放水器具	ホース	呼称65	856	87	83	68	84	67	80	96	60	72	91	68
		呼称50	400	40	38	35	37	35	38	36	33	37	34	37
	高压放水銃	1	1											
	発泡ノズル	4	3		1									
	エアフォームノズル	6	3			1							2	
	ラインプロポーションナー	3	1		1				1					
	ピックアップノズル	11		1	1	2	2	1		1			2	1
	ジェットシューター	30	1	2	4	2	4	9		2	1	3	2	2
	ダブルコントロールノズル	36	2	1	4	3	5	4	4	3	4	3	3	3
ガンタイプノズル	30	4	2	4	3	2	1	3	2	3	1	5		
保安器具	発動発電機	32	10	1	2	3	3	1	6	1	1	1	3	3
	投光器一式	22	2	1	3	3	2	1	4	1	1	2	2	2
	携帯拡声器	30	6	2	1	2	2	3	6	2	2	2	2	2
	安全帯（墜落制止用器具）	284	54	21	26	12	21	21	54	12	21	21	21	21
	フルボディハーネス（墜落制止用器具）	30	6	2	2	2	2	2	6	2	2	2	2	2
	安全マット	16	2		1	4	1	1	2				1	4
	耐熱服	6	2										4	
救命器具	喉頭鏡	31	11	2	2	1	2	2	3	1	2	3	2	2
	マギール鉗子	46	13	2	3	2	6	2	6	1	2	3	6	6
	耐振動血圧計	14	3	1	1	1	1	1	2		1	2	1	1
	血中酸素飽和度測定器	25	5	2	2	1	2	2	3	1	2	3	2	2
	患者監視装置	12	3	1	1		1	1	1		1	2	1	1
	携帯式人工蘇生器	22	3	2	2	1	2	2	2	1	2	3	2	2
	半自動式除細動器・AED	26	6	2	2	1	2	2	3	1	2	3	2	2
	蘇生訓練用人形	49	12	4	3	1	5	3	11	1	3	3	3	3

主な救助用資機材の配置状況

令和5年4月1日現在

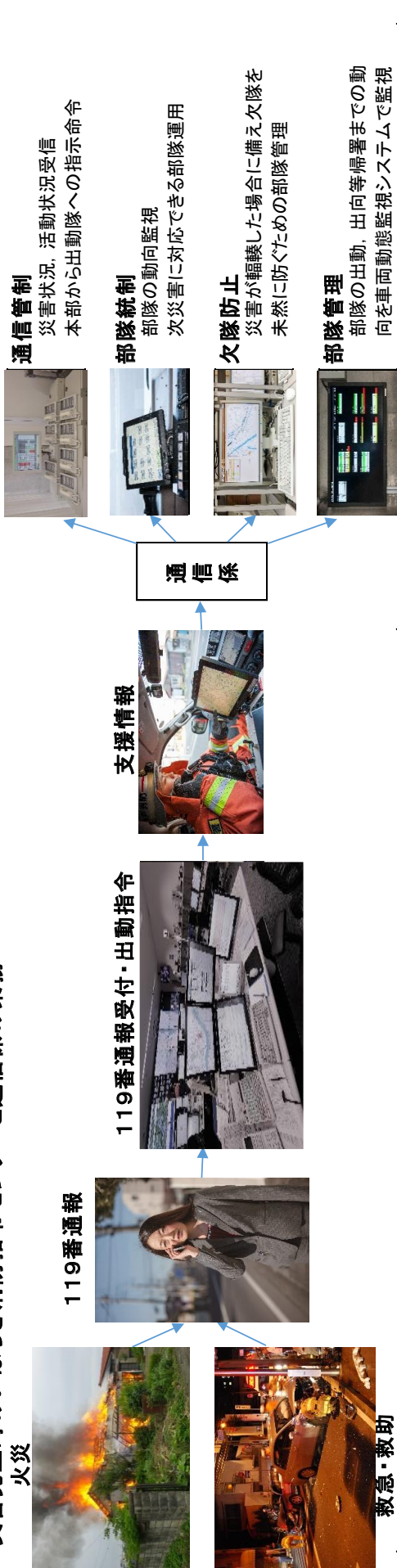
種別	資 機 材 名	合 計	北消防署	南消防署
一般救助用器具	かぎ付はしご	16	10	6
	三連はしご	16	9	7
	金属製折りたたみはしご又はワイヤーはしご	4	2	2
	空気式救助マット	1		1
	救命索発射銃	4	3	1
	救助用縛帯	30	17	13
	平担架	2	1	1
重量物排除用器具	油圧ジャッキ	3	2	1
	油圧スプレッダー	5	4	1
	可搬ウィンチ	5	4	1
	マンホール救助器具	2	1	1
	マット型空気ジャッキ式	3	2	1
	救助用支柱器具	3	2	1
	チェーンブロック	2	1	1
切断用器具	油圧切断機	4	3	1
	エンジンカッター	9	4	5
	ガス溶断器	3	2	1
	チェーンソー	11	6	5
	鉄線カッター	22	13	9
	万能斧	34	19	15
	空気鋸	2	1	1
	空気切断機	2	1	1
	コンクリート鉄筋切断用チェーンソー	2	1	1
呼吸・隊員保護用器具	空気呼吸器	76	46	30
	酸素呼吸器	3	3	
	耐電手袋	20	11	9
	耐電長靴	8	2	6
	耐電衣一式	4	2	2
	携帯警報機	47	27	20
	防毒マスク（全面形）	37	32	5
	エアラインマスク	1	1	
	陽圧式化学防護服	16	13	3
	化学防護服（陽圧式を除く）	96	59	37
	放射能防護服	2	2	
	送排風機	3	2	1

種別	資 機 材 名	合 計	北消防署	南消防署
測定用器具	可燃性ガス測定器	14	8	6
	有毒ガス測定器	15	9	6
	酸素濃度測定器	14	8	6
	放射線測定器	24	18	6
水難救助用器具	潜水資機材一式（BC，レギュレーター）	17	14	3
	潜水用ポンベ	16	13	3
	ウェットスーツ	30	14	16
	ドライスーツ	15	5	10
	フィン，マスク，スノーケル他	5	2	3
	水中スピーカー	1	1	
	水中無線機	1	1	
	浮標	7	3	4
	水中時計	5	5	
	水中投光器	6	4	2
その他	バスケット担架	2	1	1
	削岩機	3	2	1
	ハンマードリル	3	2	1
	簡易画像探索機	1	1	
高度救助用資機材	画像探索機Ⅰ型	1	1	
	画像探索機Ⅱ型	2	1	1
	地中音響探知機	1	1	
	熱画像直視装置	3	2	1
	夜間用暗視装置	1	1	
	地震警報器	1	1	
BC災害対応資機材	除染シャワー	3	3	
	化学剤検知紙	10	10	
	中和剤散布器	2	1	1
	密封容器（20リットル）	1	1	

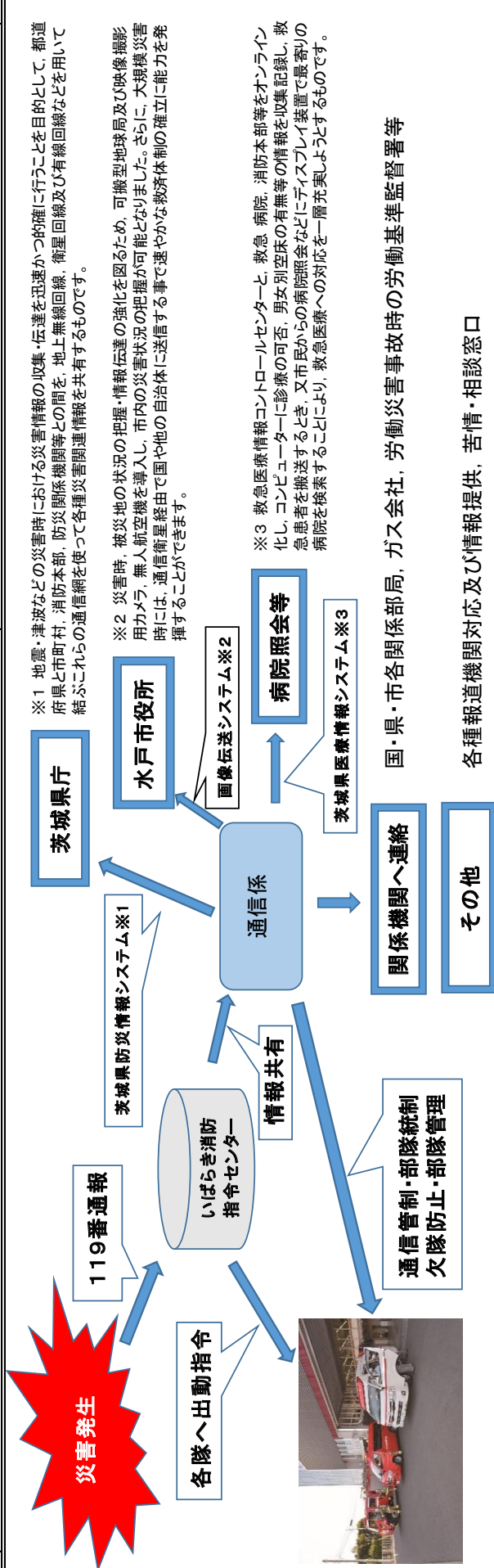
通 信 関 係

通信系の役割

災害発生時のいばらき消防指令センターと通信系の業務



いばらき消防指令センター



1 1 9 番 等 受 信 状 況

(単位：件)

種 別 月 別	1 1 9 番 専 用 電 話			合 計	加 入 電 話
	固 定 電 話		携 帯 電 話		
	N T T	I P 電 話			
1 月	472	355	954	1,781	19
2 月	336	270	835	1,441	29
3 月	430	292	987	1,709	29
4 月	468	317	883	1,668	15
5 月	427	325	1,006	1,758	15
6 月	469	328	974	1,771	19
7 月	421	350	1,297	2,068	24
8 月	416	314	1,306	2,036	15
9 月	424	334	1,050	1,808	23
10 月	434	333	1,048	1,815	22
11 月	418	373	1,129	1,920	26
12 月	520	400	1,349	2,269	18
合 計	5,235	3,991	12,818	22,044	254

1 1 9 番 等 受 信 内 訳

(単位：件)

内 訳 月 別	火災・救急 等の災害	災 害 以 外								
		誤報	同報	いたづら	病院照会	通報訓練	テスト	他本部 転送	問合せ	その他
1 月	1,313	74	83	5	86	20	63	7	14	116
2 月	1,042	58	82	2	88	13	51	5	8	92
3 月	1,211	80	90	4	80	25	82	7	7	123
4 月	1,171	85	75	1	67	19	104	7	9	130
5 月	1,249	78	92	1	131	21	71	10	13	92
6 月	1,232	74	78	5	97	49	71	3	5	157
7 月	1,443	100	124		170	22	53	9	10	137
8 月	1,522	72	84		149	9	49	9	10	132
9 月	1,263	80	113	2	114	21	73	11	6	125
10 月	1,342	66	92	3	99	27	68	6	5	107
11 月	1,402	93	75	9	91	34	59	7	6	144
12 月	1,640	82	124	4	140	46	69	7	10	147
小 計	15,830	942	1,112	36	1,312	306	813	88	103	1,502
合 計		22,044								

緊急通報受信状況

(単位：件)

月 別	1月	2月	3月	4月	5月	6月	7月	8月	9月	10月	11月	12月	合計
火災・救急等	8	12	8	6	5	13	9	3	14	10	9	8	105

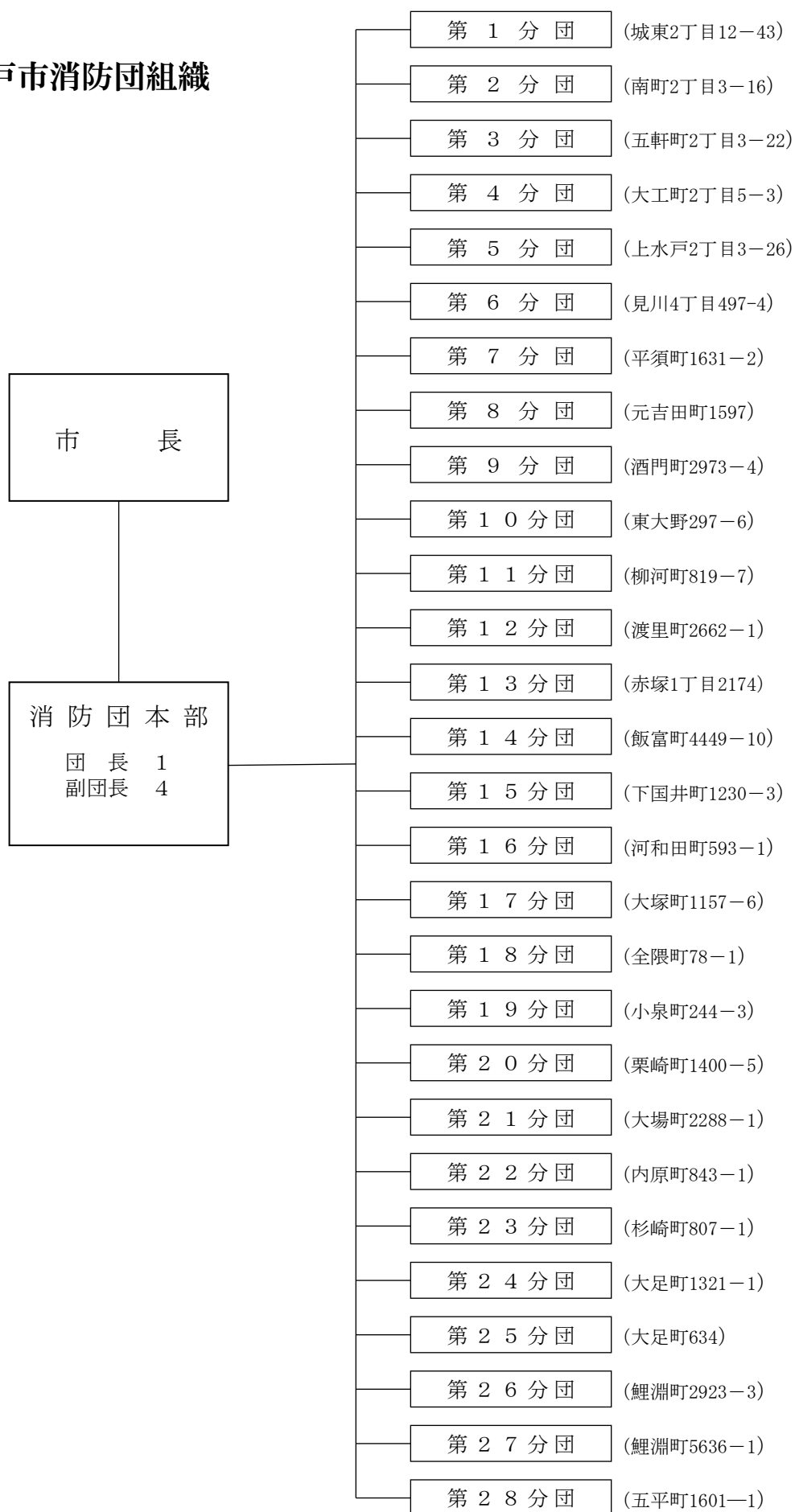
無線通信施設状況

(単位：局)

無線局名 配置場所	遠隔管制局 10W	固定局 5W	移動局			署活系 1W
			可搬型 5W	車載型 5W	携帯型 2W	
消 防 局	1	1	1	8	11	10
北 消 防 署		1	1	8	7	17
飯 富 出 張 所		1		2	2	6
赤 塚 出 張 所		1		3	3	8
桜の牧出張所		1		3	2	6
内 原 出 張 所		1		2	2	6
城 里 出 張 所		1		4	3	6
南 消 防 署		1	1	7	6	15
城 東 出 張 所		1		1	1	4
緑 岡 出 張 所		1		2	2	6
住 吉 出 張 所		1		3	2	6
常 澄 出 張 所		1		2	2	6
消 防 団				28	3	
総 局 数	1	12	3	73	46	96

消 防 団 関 係

水戸市消防団組織



団本部・分団別人員配置状況

令和5年4月1日現在

階級別 分団別	定 員								現員	欠員
	団長	副団長	本部員	分団長	副分団長	班長	団員	計		
団本部	1	4	2					7	5	2
第1分団				1	1	3	13	18	17	1
第2分団				1	1	3	13	18	16	2
第3分団				1	1	3	13	18	17	1
第4分団				1	1	3	13	18	18	0
第5分団				1	1	3	13	18	17	1
第6分団				1	1	3	15	20	20	0
第7分団				1	1	3	15	20	17	3
第8分団				1	1	3	15	20	19	1
第9分団				1	1	3	15	20	18	2
第10分団				1	1	3	15	20	19	1
第11分団				1	1	3	15	20	16	4
第12分団				1	1	3	15	20	19	1
第13分団				1	1	3	15	20	20	0
第14分団				1	1	3	15	20	20	0
第15分団				1	1	3	15	20	17	3
第16分団				1	1	3	15	20	18	2
第17分団				1	1	3	15	20	19	1
第18分団				1	1	3	15	20	19	1
第19分団				1	1	3	15	20	17	3
第20分団				1	1	3	15	20	17	3
第21分団				1	1	3	15	20	16	4
第22分団				1	1	3	16	21	21	0
第23分団				1	1	3	16	21	16	5
第24分団				1	1	3	16	21	18	3
第25分団				1	1	3	16	21	18	3
第26分団				1	1	3	16	21	21	0
第27分団				1	1	3	16	21	19	2
第28分団				1	1	3	16	21	19	2
合計	1	4	2	28	28	84	417	564	513	51

消防団員報酬支給状況

令和5年4月1日現在（単位：円）

階級	団長	副団長	本部員	分団長	副分団長	班長	団員
年額報酬	135,000	95,000	75,000	68,000	52,000	37,000	36,500

出勤報酬	火災・警戒等		会議・訓練等		運転技術員手当 (年) 15,000
	1日 8,000	1日4時間以上の活動		3,500	
		1日4時間未満の活動		2,000	

消防団員階級別年齢状況

令和5年4月1日現在

階級 年 齢	団長	副団長	本部員	分団長	副分 団長	班長	団員	計
	25歳未満							10
25歳以上 30歳未満							32	32
30歳以上 35歳未満						2	22	24
35歳以上 40歳未満					1	4	43	48
40歳以上 45歳未満					2	5	79	86
45歳以上 50歳未満				4	2	21	84	111
50歳以上 55歳未満				5	10	29	50	94
55歳以上 60歳未満		1		13	8	17	35	74
60歳以上	1	3		6	5	6	13	34
合 計	1	4	0	28	28	84	368	513

消防団員階級別勤続年数状況

令和5年4月1日現在

階級 年 数	団長	副団長	本部員	分団長	副分 団長	班長	団員	計
	5年未満						3	109
5年以上 10年未満					1	5	98	104
10年以上 15年未満					2	15	60	77
15年以上 20年未満				4	3	11	43	61
20年以上 25年未満				8	10	22	27	67
25年以上 30年未満				5	9	17	22	53
30年以上	1	4		11	3	11	9	39
合 計	1	4	0	28	28	84	368	513

消防団の消防自動車配置状況

令和5年4月1日現在

所属	所在地	種別	車名	購入年	総排気量	備考
第1分団	城東2丁目	消防ポンプ車	トヨタ	H 25	4.00L	消防団無線機及び 消防無線傍受機付
第2分団	南町2丁目	〃	三菱	H 3	4.21L	〃
第3分団	五軒町2丁目	〃	いすゞ	H 2	3.63L	〃
第4分団	大工町2丁目	〃	三菱	H 4	4.21L	〃
第5分団	上水戸2丁目	〃	〃	H 3	4.21L	〃
第6分団	見川4丁目	〃	〃	H 15	5.24L	〃
第7分団	平須町	〃	トヨタ	H 27	4.00L	〃
第8分団	元吉田町	〃	三菱	H 15	5.24L	〃
第9分団	酒門町	〃	日野	H 17	4.00L	〃
第10分団	東大野	〃	〃	H 24	4.00L	〃
第11分団	柳河町	〃	三菱	H 15	5.24L	〃
第12分団	渡里町	〃	日野	H 17	4.00L	〃
第13分団	赤塚1丁目	〃	〃	H 22	4.00L	〃
第14分団	飯富町	〃	〃	H 20	4.00L	〃
第15分団	下国井町	〃	〃	H 29	4.00L	〃
第16分団	河和田町	〃	いすゞ	H 18	4.77L	〃
第17分団	大塚町	〃	トヨタ	H 28	4.00L	〃
第18分団	全隈町	〃	日野	H 22	4.00L	〃
第19分団	小泉町	〃	トヨタ	R 4	4.00L	〃
第20分団	栗崎町	〃	日野	H 19	4.00L	〃
第21分団	大場町	〃	三菱	H 3	4.21L	〃
第22分団	内原町	〃	いすゞ	H 26	2.99L	〃
第23分団	杉崎町	〃	トヨタ	H 25	4.00L	〃
第24分団	大足町	〃	三菱	H 5	4.21L	〃
第25分団	大足町	〃	〃	H 7	4.56L	〃
第26分団	鯉淵町	〃	日野	H 30	4.00L	〃
第27分団	鯉淵町	〃	三菱	H 6	4.56L	〃
第28分団	五平町	〃	〃	H 9	4.56L	〃

月別消防団員活動等状況

令和4年度中

種別 月別	火災出動			救助出動			その他出動			各種訓練		研修教育		特別警戒		その他 (式典等)	
	件数	出動分団数	延人数	件数	出動分団数	延人数	件数	出動分団数	延人数	回数	延人数	回数	延人数	回数	延人数	回数	延人数
4月	2	2	13	1		1	2	2	12								
5月							4	4	28	1	62						
6月	1	5	68	1		1				1	202	1	2				
7月	1	1	7	2	2	6	1	1	5								
8月	2	1	10	1	1	3	1	1	4								
9月	6	6	47	1	1	13											
10月	1	1	6														
11月	2	2	8							1	213						
12月	5	4	30				2	2	6					112	444		
1月	6	6	37											167	678	1	259
2月	4	4	19				1	1	7			1	5				
3月	1	1	4				1	1	6	1	66						
合計	31	33	249	6	4	24	12	12	68	4	543	2	7	279	1,122	1	259

水 防 関 係

水防備蓄資材保有状況

令和5年4月1日現在

配置	所在地	城東水防倉庫	飯富水防倉庫	常澄水防倉庫	北消防署	飯富出張所	赤塚出張所	桜の牧出張所	内原出張所	城里出張所	南消防署	城東出張所	緑岡出張所	住吉出張所	常澄出張所	合計
		城東二丁目一三三七一	飯富町四四九一〇	大串町二二三四	緑町二丁目一〇二	飯富町五二八〇	赤塚一丁目二〇五三一	河和田町三八九一五	内原町一三九四一	城里町石塚九五五	城南一丁目七四	城東二丁目六一三六	平須町一八二八二四六	住吉町四五六	大串町四〇九八二	
備蓄資材名	単位															
掛矢	丁	7	5	1	7	2	4	7	2	2	3	3	2	2	2	49
スコップ又は円び	丁	12	48	50	12	8	12	18	5	5	12	7	8	4	8	209
竹とげ鎌	丁	3	1							1						5
土のう袋	枚	1,600	2,400	2,600	192	400	140	3,100	170	63	206	330	250	100	8,400	19,951
斧又は鉞	丁	2	12	14	11	5	7	6	11	4	10	6	4		4	96
鋸	丁	2	8	8	11	10	8	6	5	2	16	5	3	7	4	95
鎌	丁	9	18	14	18	9	6	5	5	2	16	8	6	7	6	129
片手ハンマー	丁	11	3		7	3		2		1	1	1	1	1	1	32
ハンドマイク	基				2	1	1		1	1		1			2	9
メガホン	個											1		1		2
杭木	本	19	9	73						100						201
土のう	袋	780	1,000	750	129	340	60	160	188	202	97	50	60	100	100	4,016
ナマシ鉄線	kg		2	10						4						16
シート	枚	3	20	140	22	5	50		5	48	18	5		1	564	881
ツルハシ	丁		1		1	2	2	2			1	2	2	1	2	16
PPロープ	m			600	300		50				580	100		100	100	1,830
パイプ杭	本	4,200	600	400	53	80	58	50	209	89	450	145	100	200	350	6,984
一輪車	台	6	5	5					1		1				1	19
塩化ビニール管	本		20													20

水防用特殊器材等配置状況

令和5年4月1日現在

器材名	配置場所	数量	合計	摘要	
船	北 消 防 署	2	22		
	〃 飯富出張所	2			
	〃 城里出張所	2			
	南 消 防 署	2			
	〃 城東出張所	2			
	〃 常澄出張所	2			
	団 関 係	10			第1・3・10・11・12・14・15・19・20・21分団
船 外 機	消 防 局	3	26		
	北 消 防 署	4			
	〃 飯富出張所	2			
	〃 城里出張所	1			
	南 消 防 署	2			
	〃 城東出張所	2			
	〃 常澄出張所	2			
団 関 係	10	第1・3・10・11・12・14・15・19・20・21分団			
救 命 胴 衣	消 防 局	23	859		
	北 消 防 署	99			
	〃 飯富出張所	29			
	〃 赤塚出張所	6			
	〃 桜の牧出張所	6			
	〃 内原出張所	9			
	〃 城里出張所	15			
	南 消 防 署	57			
	〃 城東出張所	16			
	〃 緑岡出張所	4			
	〃 住吉出張所	15			
	〃 常澄出張所	16			
	団 関 係	564			全団員
救 命 浮 輪	消 防 局	2	77		
	北 消 防 署	21			北4・飯富6・赤塚3・桜の牧1・内原5・城里2
	南 消 防 署	16			南6・城東5・緑岡1・住吉1・常澄3
	団 関 係	38			第1・3・10・11・12・14・15・19・20・21分団
災害対策用 胴付安全長靴	北 消 防 署	10	22		
	〃 飯富出張所	4			
	〃 赤塚出張所	4			
	〃 桜の牧出張所	4			

器 材 名	配 置 場 所	数 量	合 計	摘 要
災害対策用 胴付安全長靴	〃 内原出張所	4	84	
	〃 城里出張所	4		
	南 消 防 署	10		
	〃 城東出張所	4		
	〃 緑岡出張所	4		
	〃 住吉出張所	4		
	〃 常澄出張所	4		
	団 関 係	50		第1・3・10・11・12・14・15・19・20・21分団
救 助 工 作 車	北 消 防 署	1	2	
	南 消 防 署	1		
救 命 索 発 射 銃	消 防 局	2	4	M-3型
	北 消 防 署	1		M-3型
	南 消 防 署	1		M-63型
チェンソー	北 消 防 署	5	9	北3・内原1・城里1
	南 消 防 署	4		南2・城東1・常澄1
排 水 ポ ン プ	北 消 防 署	7	19	北1・飯富2・赤塚2・桜の牧1・内原1
	南 消 防 署	7		南1・城東1・緑岡1・住吉3・常澄1
	団 関 係	5		第11・12・14・15・20分団