

# Mito

広報みと

令和5(2023)年

7.1

No.1553  
特集号

夢をひらく新しい扉

 水戸市民会館

7月2日 開館



7月2日(日)開館!

特集

のぞいてみよう!

# 水戸市民会館

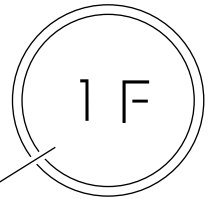
## のあれこれ

7月2日に、新しい水戸市民会館が、いよいよ開館します。5月26日・27日、6月4日の3日間には、開館前の館内を自由に見学できる「プレオープンDay」を開催し、約4,500の方が訪れました。

今回の特集では、みとちゃんが水戸市民会館に遊びに来てくれました。みとちゃんからの質問に答える形で、水戸市民会館の施設や、今後のイベントについて紹介します。

問合せ/新市民会館整備課  
(☎231-7070)

やぐら広場  
YAGURA PLAZA

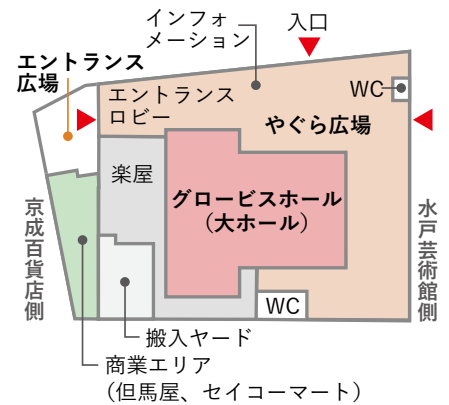


エントランス広場  
ENTRANCE PLAZA



Q. くつのまま入っていいの?

A. もちろんです！  
カーペットが敷いてある場所もありますが、和室、板の間、こどもギャラリーを除き、くつを履いたままで中に入れます！



グロービスホール  
GLOBIS HALL



2,000席もあるんだ～  
3階席 高いな～  
だけど、思ったより、ステージが近い!



Q. グロービスホールのガラス張りのお部屋はなあに?

A. これは、親子室です。グロービスホールには、ガラス張りで、防音の部屋の席があります。小さなお子さんが一緒でも、安心して鑑賞できます。



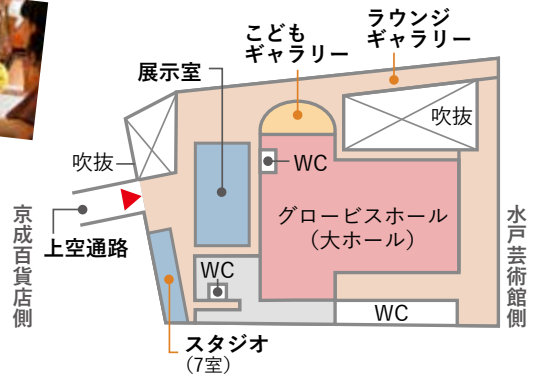
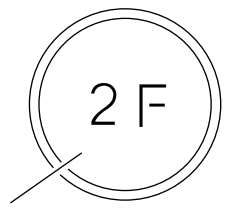
ラウンジギャラリー  
LOUNGE GALLERY



Q. 館内には、チケットがないと入れないの？

A. いいえ、自由に入れます！水戸市民会館には、日常的に使用できる場所がたくさんあります。やぐら広場、ラウンジギャラリー、ミーティングラウンジなど、学校や仕事、おでかけの帰りなどに立ち寄ってみてください。

休んでみたり...  
勉強してみたり...  
おしゃべりしてみたり...



こどもギャラリー  
CHILDREN'S GALLERY



Q. このかわいらしいスペースはなあに？

A. 親子で遊べる、こどもギャラリーです。変わった形の大きなベンチのほか、壁には黒板があります。また、館内には、授乳室やおむつ交換コーナー、幼児用トイレがあるので、小さなお子さんがいても、安心して立ち寄れます。

スタジオ  
STUDIO



音楽室  
練習中...



調理室



Q. 趣味とか創作に、自由に使えるお部屋はあるの？

A. 1時間単位で利用できる部屋があります。ヨガや体操など、体を動かせる広さのスタジオのほか、ピアノ、ドラムセット、シンセサイザー、アンプが常設され、バンドなどの練習にも使える音楽室、水道や流し台などを備えた工作室、調理室があります。※利用料金など、詳細は、水戸市民会館ホームページをご覧ください。



7月2日開通！

上空通路

展示室の前から京成百貨店をつなぐ上空通路だ～国道50号の横断歩道橋としても使えるんだね！

展示室



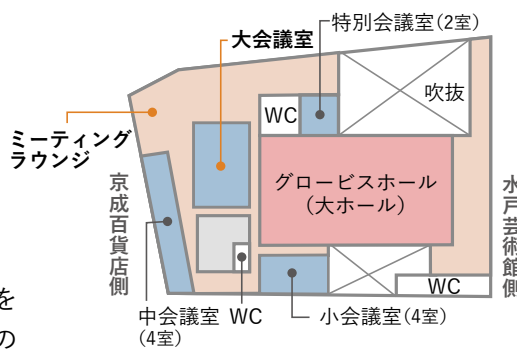


大会議室  
CONFERENCE HALL



柱と梁がとっても近い!

南側  
3F



Q. 大会議室にはどんな設備があるの?

A. 可動間仕切りや電動スクリーンがあります。また、全面利用のほか、1/2や1/3の広さでも利用できます。



Q. 大会議室の壁の模様がとっても不思議! これってなあに?

A. 植物のような有機的な曲線を表現しています。会議室内の空間を、柔らかく、華やかな印象にしています。

ミーティングラウンジ  
MEETING LOUNGE



Q. テーブルにコンセントがあるけど、使ってもいいの?

A. 自由に使ってOK! 会議資料を作成したり、ミーティングをしたり…。コイン式のコピー機も設置されています♪



Q. わたし、おなかすいてきちゃった。ここで何か食べてもいい?

A. いいですよ♪グロービスホール、ユードムホール、こどもギャラリーを除き、飲食できます! 1階の商業エリアには、「但馬屋」「セイコーマート」が入っているので、お弁当や飲み物を買って、持ち込んでもOK!

市民の方の声



家族で、たくさん芸術に触れたい!



発表会をしたい! あそびたい!



フェスをしたい!



マンダリンの演奏会や宝塚の公演を見たい!

7/16(日)

音楽と踊りで水戸を元気に  
~インクルーシブ~

老若男女、障害の有無を問わない力強い音楽と踊りで、元気と笑顔をお届けします。  
時間▶10:00から  
場所▶グロービスホール、やぐら広場  
問合せ▶文化交流課(☎291-3846)

7/2(日)~10/9(月)

「公共建築はみんなの家である」展  
住民たちがみた公共建築

水戸市民会館の設計者である、建築家・伊東豊雄氏の公共建築にまつわる展覧会です。  
時間▶8:30~22:00 ※7月2日は、9:00から。  
場所▶やぐら広場  
問合せ▶水戸芸術館(☎227-8111)

7/2(日)~17(月)

水戸の風 2023

日本画や洋画、彫刻など、茨城県を代表する気鋭の美術家31人が出品します。  
時間▶10:00~18:00 ※入室は、17:30まで。7月2日は、13:00から。  
場所▶展示室  
問合せ▶文化交流課(☎291-3846)

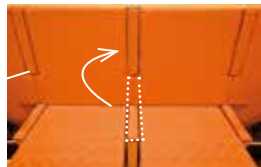
7月の  
主なイベント

※掲載しているイベントは、いずれも料金無料、当日受付。  
※コンサートなど、その他のイベント情報等は、水戸市民会館ホームページをご覧ください。  
QRコード



ユードムホール  
UDOM HALL

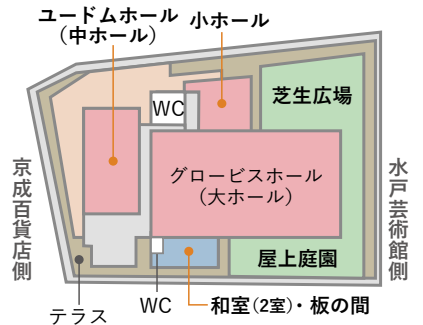
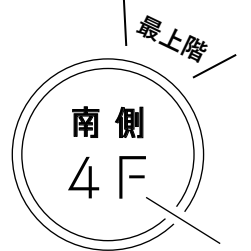
何席あるのか数えてみよう～  
1、2、3…100 ふ～  
…400…482席ある！



**Q.** ひじかけが動く！  
これ、上げて使ってもいいの？

**A.** もちろんです！ひじかけを上げると、  
座席がフラットになります。小さな  
お子さんが寝てしまっても安心！

いい眺め～  
お天気がいいと、  
筑波山も見えるよ！



和室  
JAPANESE-STYLE ROOM



みとちゃんを  
探せ！

和室



板の間



水屋がある！

電気炉もある！



外に出てみよう

板の間から水戸芸術館  
の塔が見える！

屋上庭園に  
つながってるんだね！

屋上庭園  
SKY GARDEN



**Q.** 和室には  
どんな設備があるの？

**A.** みずや水屋や電気炉の設備がある和室  
と、木の温もりを感じる板の間  
があります。茶道や華道、日本  
舞踊などの稽古などに使用する  
ことができます。



**Q.** 屋上庭園の植栽は  
なあに？

**A.** シダレウメ、アカラシ、  
サツキツツジ、トベラ、  
ジンチョウゲ、セイヨウ  
ジャクナゲ、キンシバイ  
などが植えられています。

水戸市民会館情報

住所 ▶ 泉町1-7-1  
開館時間 ▶ 8:30～22:00  
休館日 ▶ 年末年始

詳細は  
こちら▶



アクセス

- ▶ 車の場合…周辺の有料駐車場(500m圏内に約4,500台)を使ってください
- ▶ 五軒町立体駐車場(水戸芸術館東側)…283台
- ▶ 五軒町地下駐車場(水戸芸術館地下)…217台など
- ▶ バスの場合…水戸駅北口(4～7番のりば)から約5分、170円、「泉町一丁目」で下車して徒歩1分
- ▶ まちなかシェアサイクル「みとチャリ」の場合…水戸駅北口のステーションから15分以内、70円

周辺の有料駐車場は  
こちら▶



みとちゃんダンス  
練習中…

鏡越しに芝生広場が見えるよ！  
外に出られるのかな…



水戸芸術館の  
塔がとっても  
近い！

7/29(土)・30(日)

市民会館音楽祭

コンクールで優秀な成績を取めた団体や、水戸市民会館周辺の学校などによる公演です。  
場所・時間 ▶ やぐら広場…9:00～12:30 グロービスホール…13:00～16:00  
申込み ▶ 当日10:00から整理券を配布  
問合せ ▶ 文化交流課(☎291-3846)

7/23(日)

みんなでオセロ  
in やぐら広場

水戸市長杯小学生オセロ選手権と同時開催のイベントです。オセロフリースペースの設置や、水戸ホーリーホックや茨城ロボッツとのコラボイベントなどを行います。  
時間 ▶ 10:00～15:00  
場所 ▶ やぐら広場  
問合せ ▶ 文化交流課(☎291-3846)



## 催し 音楽 チケット取扱い ☎231-8000

### 庄司紗矢香 & ベンジャミン・グローヴナー & モディリアーニ弦楽四重奏団

当館専属楽団の「新ダヴィッド同盟」のメンバーであり、世界を舞台に活躍するヴァイオリニストの庄司紗矢香が、ベンジャミン・グローヴナー、モディリアーニ弦楽四重奏団という最高の共演者と登場します。

特殊な楽器編成ゆえに、あまり取り上げられる機会のないショーソンの傑作をはじめとした近代フランスの室内楽をお届けします。

日時 9月23日(土)、15:00開演

会場 コンサートホールATM

出演 庄司紗矢香(ヴァイオリン)  
ベンジャミン・グローヴナー(ピアノ)  
モディリアーニ弦楽四重奏団

曲目 ドビュッシー：ヴァイオリン・ソナタ  
ショーソン：ヴァイオリン、ピアノと弦楽四重奏のための協奏曲 二長調 ほか

料金 全席指定/一般7,000円、U-25(25歳以下)2,000円



庄司紗矢香  
©Laura Stevens



ベンジャミン・グローヴナー  
©Marco Borggreve



モディリアーニ弦楽四重奏団  
©Luc-Braquet

## 催し 美術 問合せ ☎227-8120

### 水戸市民会館開館記念事業 アートセンターをひらく 2023-地域をあそぶ

水戸市民会館の開館を記念し、「地域」と「あそぶ」をテーマに、水戸芸術館、水戸市民会館、京成百貨店の「MitoriO」地区から周辺地域へとつながる展覧会を行います。

主会場となる当館現代美術ギャラリーでは、こどもからシニアまで幅広い世代の方が創作と交流を楽しめる場を設け、コレクションの作品展示や、地域団体・市民と協働してきたプロジェクトを紹介します。

連携会場の水戸市民会館と京成百貨店では、曾谷朝絵による色彩と光があふれる大型作品などの展示を行います。

期間 7月22日(土)~10月9日(月)

時間 10:00~18:00(入場は17:30まで)

会場 現代美術ギャラリー

料金 一般900円、団体(20名以上)700円

※大学生以下、70歳以上、障害者手帳などをお持ちの方(本人と付添人1名)は無料。

要証明書。

※本展は宝くじの助成金で実施します。

#### 連携会場

- 水戸市民会館 2階  
時間 8:30~22:00
  - 京成百貨店 2階  
時間 10:30~19:00
- ※どちらも料金無料。

初回購入時のパスの提示で、会期中何度でも入場できます！



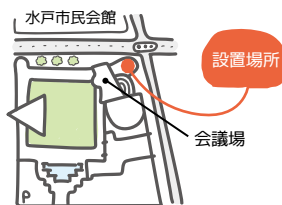
曾谷朝絵《鳴る色》2021年 新山駅北口  
Photo: Satoru EMOTO, SARUTO Inc.(参考図版)

チケットが完売した公演でも、キャンセルが生じた場合は、随時、インターネット・電話・窓口で販売します

## Topics

問合せ ☎227-8111

### 水戸市民会館開館記念事業 水戸芸術館会議場前庭に 植栽プランターを設置しました



水戸市民会館からの人通りも多い当館南側の会議場前庭を、植物公園の協力のもと、季節の花で彩り、お客様を華やかに迎えます。

期間中設置される「竹で制作されたドーム」の中には、花々と水戸市民会館と水戸芸術館をより深く知りたくなる仕掛けもあり、視覚的にも体験的にも楽しめる作品となっています。ぜひ、お立ち寄りください。

期間 令和6年1月31日(水)まで



作品名 -MIX & PASSAGE-

水戸芸術館では、舞台「ファンファーレ!!」や「光のアートプログラム」などの「水戸市民会館開館記念事業」13事業を開催します。詳細は、ホームページをご覧ください。



## 発熱などの症状が出たときは

問合せ／保健予防課(☎350-7650)

まず、ご自身で新型コロナ抗原定性検査キットを用いて、検査を実施しましょう。症状がある場合にやむを得ず外出するときは、人混みを避け、マスクの着用をお願いします。

### ▼陽性だった場合

症状が軽い場合は、自宅などで療養しましょう。詳細は、右に記載の「自宅での療養について」をご覧ください。

### ▼陰性だった場合

症状がある場合は、マスクの着用、手洗いなどの基本的な感染対策を継続しましょう。

重症化リスクが高い方(高齢者、基礎疾患を有する方、妊婦など)や症状が重い方など、医療機関の受診を希望する方は…

#### ①医療機関へ受診の相談をする

**受診の前に必ず医療機関へ電話連絡してください。**

※他の外来対応医療機関(発熱等の症状が出た方が受診できる医療機関)を紹介される場合があります。



#### ②予約した時間に受診する

**受診時はマスクの着用に協力してください。**



受診方法などの  
詳細はこちら▶



### ▼自宅での療養について

体調がすぐれない場合や、心配な症状がある場合は、診断を受けた医療機関、または以下に相談してください。

茨城県新型コロナウイルス感染症電話相談センター  
電話番号／029-301-3200

時間／午前7時30分～午後9時(年中無休)

※夜間は、以下の電話相談窓口を利用してください。

・子ども(14歳以下)：#8000または050-5445-2856

・おとな(15歳以上)：#7119または050-5445-2856

### 療養期間について

法律上の制限はありませんが、発症から5日間が経過して、かつ、症状が軽快してから24時間以上経過するまでの期間は、他人に感染させるリスクが特に高いことから、外出を控えることが推奨されています。

### 療養終了後のお願い

10日間が経過するまでは、ウイルスを排出する可能性があるため、マスクの着用、高齢者などの重症化リスクが高い方との接触は控えるなど、周りの方へ配慮しましょう。また、引き続き、基本的な感染症対策に努めましょう。

## 基本的な感染症対策

### ①場面に応じたマスクの着用

高齢者など重症化リスクが高い方への感染を防ぐため、場面に応じたマスクの着用にご協力ください。



### ②換気

不特定多数の人がいるところでは、換気をしましょう。



### ③手洗い習慣

20～30秒程度かけて流水と石鹸で手を洗いましょう。



## 令和5年春開始接種の予約を受付けています

問合せ／水戸市新型コロナワクチン接種  
コールセンター(☎0570-089-310)

接種対象／初回(1・2回目)接種を完了した方で、次のいずれかに該当する方 ①65歳以上の方 ②5～64歳の基礎疾患を有する方等 ③64歳以下の医療従事者等 ※①の方には、順次接種券を送付しています。②・③の方は、接種券発行の申請が必要です。申請方法など、詳細は、市ホームページをご覧ください。



接種会場／市内49か所 ※7月3日(月)以降、市内11か所に集約  
接種費用／無料

使用ワクチン／オミクロン株対応ファイザー社ワクチン(BA.4-5)、オミクロン株対応モデルナ社ワクチン(BA.4-5)、武田社ワクチン(ノバボックス)

予約方法／接種には事前の予約が必要です。郵送予約・おまかせ電話予約は、受付後に予約確認書を郵送します。接種日時や接種会場、ワクチンの種類を選ぶことはできません。

※電話予約・おまかせ電話予約は、ダイヤル式黒電話から利用できないことがあります。つながらない場合は、水戸市新型コロナワクチン事業室(☎303-6313)までお問合わせください。

### ▼インターネット予約

専用サイト／<https://vaccines.sciseed.jp/mito-city>

※右の二次元コードからも申込みます。



### ▼電話予約

水戸市新型コロナワクチン接種コールセンター

電話番号／0570-089-310

時間／午前9時30分～午後5時(年中無休)

### ▼郵送予約(12歳以上の3回目以降の接種のみ)

申込期間／7月28日(金)(当日消印有効)まで

申込み／申込書に必要事項を記入し、水戸市新型コロナワクチン事業室(〒310-0852笠原町993-13)へ ※申込書は、市役所、各出張所、各市民センターにあります。

### ▼おまかせ電話予約(12歳以上の3回目以降の接種のみ)

申込期間／7月28日まで

電話番号／050-3310-5990(自動音声アナウンスが対応)

時間／24時間受付(年中無休)

# 水戸黄門まつり

## 水戸偕楽園花火大会

日時 7月29日(土)、午後7時30分～8時30分

※荒天時は、30日(日)に順延。

会場 千波湖

## 本祭

日時 8月5日(土)、午前10時～午後9時

8月6日(日)、午前10時～午後8時

※荒天中止。

会場 国道50号(水戸駅北口～大工町交差点)

花火大会と本祭の詳細について▶



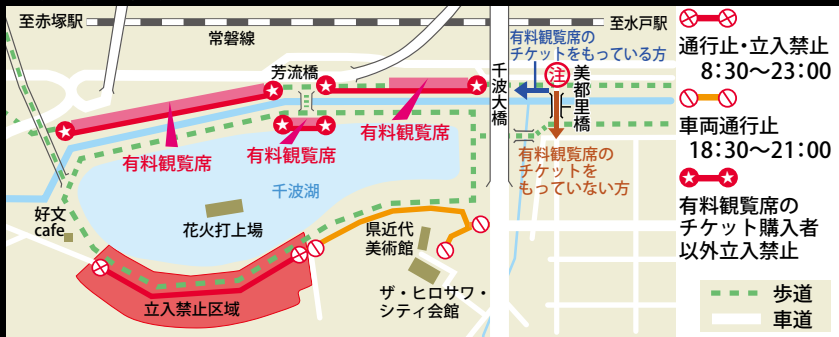
花火大会の有料観覧席について▶



2019年「第59回 水戸黄門まつり」本祭の様子

### 通行止・立入禁止の区間にご注意ください

#### ▼水戸偕楽園花火大会



#### ▼本祭



水戸の夏の風物詩である「水戸黄門まつり」。2019年に、より多くの方に楽しんでもらうため、「魅せるまつり」としてリニューアルしました。

しかし、新型コロナウイルス感染症拡大の影響で、2020年・21年は中止し、オンラインでRemote水戸黄門まつりを開催。2022年は時期や会場を変更して開催しました。

そして、再び「魅せるまつり」として開催する「水戸黄門まつり」。この特集では、その「魅どころ」を紹介します。

問/水戸観光コンベンション協会(☎224・0441)

または市観光課(☎232・9189)



# 水戸黄門まつり

# 魅どころ紹介



## 水戸偕楽園花火大会

全国の花火大会で内閣総理大臣賞を20回受賞している「野村花火工業」の4代目・野村陽一さんは、日本を代表する水戸市出身の花火師です。

水戸偕楽園花火大会では、国内最高峰の花火約5,000発を、湖畔の近距離で観覧できます。

特に、フィナーレを飾る「超ワイド特大ミュージックスターメイン」は、迫力ある花火と音楽のシンクロが必見です。

野村花火工業 代表取締役  
野村 陽一さん

鮮やかに仕上げた青や緑の特選玉に、夜空だけではなく千波湖に映る「逆さ花火」など、水戸でしか見られない花火を多くの人に楽しんでもらいたいです。



## 本祭

### 山車巡行・叩き合い

まつり囃子で盛り上げながら巡行します。6日に行う叩き合いは圧巻の光景です。

日時／8月5日、午前10時～午後9時  
8月6日、午前10時～午後8時



### 水戸黄門カーニバル

市内の企業やダンスサークルなど、全34チームが一斉に、趣向を凝らした衣装やダンスで競い合います。

日時／8月5日、午後5時～7時



### 神輿連合渡御

水戸市内の神輿6基が集い、まちなかを勇壮に練り歩きます。

日時／8月5日、午後7時30分～9時



### 水戸黄門提灯行列

「水府提灯」と呼ばれ、岐阜や八女(福岡県)と並び日本三大産地の一つとして知られてきた水戸の提灯。伝統と革新を表現した提灯行列をお楽しみください。

日時／8月5日、午後8時～9時



### 水戸ふるさとみこし渡御

日本最大級の市民みこし「水戸ふるさとみこし」が、初披露から4年ぶりに、約500人で渡御します。

日時／8月6日、午後3時30分～6時



## イメージソング「いざ水戸黄門まつり！」が盛り上げます

水戸市出身で、水戸大使を務める「和楽器バンド」のボーカル、鈴華ゆう子さんが制作したイメージソング「いざ水戸黄門まつり！」がまつりを盛り上げます。

特に、8月5日、1日目の締めくくりとして、水戸黄門提灯行列、山車、神輿が南町3丁目交差点で一堂に会し、この楽曲で一斉に盛り上がる「クライマックス いざ水戸黄門まつり！」は必見です。 ※右の二次元コードから視聴できます。



和楽器バンド 鈴華ゆう子さん

# 保健福祉

## 介護保険負担 割合証の送付

要介護・要支援認定を受けた方全員に、サービス利用時の利用者負担(1〜3割)を定める介護保険負担割合証を、7月中旬に送付します。8月1日(火)以降に介護サービスを利用する際、新しい負担割合証を、事業所に提示してください。

問/介護保険課(☎2322-9174)

## 国民健康保険限度額 適用認定証などの発行

国民健康保険に加入している方が、医療機関を受診する際、「限度額適用認定証」または「限度額適用・標準負担額減額認定証」を被保険者証とともに提示すると、自己負担が限度額までとなります。

令和5年度分(令和5年8月〜令和6年7月)の申請を、7月10日(月)から受け付けます。認定証が必要な方は、申請してください。前年度から延長する場合も申請が必要です。

なお、所得の確認が必要です。無収入の方も含め、世帯

全員の所得の申告を済ませてから申請してください。国民健康保険税を滞納している方には、交付できない場合があります。

対/70歳未満の方、70〜74歳で高額医療費の区分が現役並み所得ⅡまたはⅠ(課税所得145万円以上690万円未満)に該当する方、70〜74歳で住民税非課税世帯の方、申請に必要なもの/被保険者証、マイナンバーカードなどの個人番号がわかる書類、申請先/国保年金課、各出張所 ※申請手続きを、郵送で希望する場合には、同課へお問合せください。

問/同課(☎2322-9166)

## 後期高齢者医療保険料 が確定しました

普通徴収の方には、7月中旬に納入通知書を送付します。第1期の納期限は、7月31日(月)です。すでに口座振替の手続きをしている場合は、口座からの引落としになります。納期限内であれば、コンビニエンスストア、スマホ決済、ゆうちょ銀行や郵便局でも納付できます。

特別徴収(年金天引き)の方には、10月以降に年金から天引きされる額を記載した通知を、7月下旬に送付します。

問/国保年金課(☎2322-9152)

## 国民健康保険被保険者証・高齢受給者証、 後期高齢者医療被保険者証

### 国民健康保険被保険者証・高齢受給者証について

問合せ/国保年金課(☎232-9526)

#### ▼「国民健康保険被保険者証」を送付します

現在使用している国民健康保険被保険者証(保険証)の有効期限は、7月31日(月)です。8月からの新しい保険証は、世帯主あてに世帯全員分をまとめて7月中旬に送付します。保険証の有効期限は、原則として令和6年7月31日です。

#### ▼「保険証兼高齢受給者証」を送付します

70〜74歳の方には、医療機関に支払う自己負担割合が記載された「保険証兼高齢受給者証」を送付します。自己負担の割合(2割または3割)は、令和4年中の所得に応じて判定します。

#### ▼「簡易書留」で送付します

不在時には、不在連絡票が投かんされます。必ず不在連絡票を確認のうえ、再配達を依頼してください。

#### ▼市外の施設等に入所中の方などの保険証について

施設入所などで、水戸市に住民登録がない方は、毎年、保険証の更新手続きが必要です。

申込み/施設入所などの事実が分かる書類(入所証明書など)、マイナンバーカードをお持ちのうえ、直接、国保年金課へ

### 後期高齢者医療被保険者証について

問合せ/国保年金課(☎232-9528)

#### ▼「後期高齢者医療被保険者証」を送付します

現在使用している被保険者証の有効期限は、7月31日(月)です。8月からの新しい被保険者証は、7月10日(月)から順次送付します。7月26日(水)までに届かない場合は、お問合せください。自己負担の割合(1割または2割、3割)は、令和4年中の世帯の所得に応じて判定します。

#### ▼「特定記録郵便」で送付します

受領のサインは不要で、不在時でもポストに投かんされます。

## 外国籍の方の国民健康保険

外国籍で、市内に住居登録しており、社会保険などの健康保険に加入していない方は、国民健康保険に加入してください。

また、年度の途中で在留期間の満了を迎える方で、在留期間の更新をした方には、有効期限を延長した新しい保険証を発行します。在留カードを持参のうえ、窓口で手続きをください。

申・問/国保年金課(☎2322-9526)へ

## 家族介護慰労金

7月1日現在、市内に住所有し、令和5年度住民税非課税

世帯の方で、在宅の高齢者を常時介護している家族の方に、介護慰労金を支給します。

### 要件/次のすべてに該当する高齢者を介護している方

- ①市内に住所を有する昭和33年7月31日以前に生まれた方(令和5年7月31日以前に死亡した方を除く)
- ②令和5年度住民税非課税世帯の方
- ③令和4年と令和5年の7月31日において、「要介護4・5」と認定されている方
- ④令和4年8月1日〜令和5年7月31日に介護保険サービス(1週間までのショートステイの利用を除く)を受けておらず、継続して3か月以上の長期入所・入院をしていない方

支給額/10万円

申・問/8月1日(火)〜31日(木)

## 募集 食善く講座

高齢期の食事の大切さについて学んでみませんか。

日時	場所	定員
8/2(水)、 13:30~15:00	新莊市民センター	15名
9/1(金)、 13:30~15:00	内原市民センター	18名

※いずれも定員になり次第締切り。  
対象/市内に居住する65歳以上の方  
料金/無料

申・問/7月5日(水)〜各開催日前日に、電話で、地域支援センター(☎297-5903)へ

に、直接、高齢福祉課(☎232-9174)へ



## 「魁のまちづくり市民懇談会」を開催します

問合せ／政策企画課(☎232-9104)

水戸市第7次総合計画・骨子「素案」について市民の皆さんに内容を説明し、広く意見・提案をいただき、計画に反映させるため、市民懇談会を開催します。ぜひ、参加してください。

対象／市内に居住または通勤・通学する方

申込み／各開催日の2開庁日前までに、いばらき電子申請・届出サービスから申込むか、電話またはメールに、住所、氏名(ふりがな)、電話番号を記入し、政策企画課(✉sougoukeikaku@city.mito.lg.jp)へ



日時	場所	募集人数	駐車場
8/ 3(木)、 18:00 から	総合教育研究所	約80人	総合教育研究所駐車場
8/ 8(火)、 19:00 から	市福祉ボランティア 会館(ミオス2階)	約20人	市営赤塚駅北口駐車場
8/10(木)、 19:00 から	みと文化交流 プラザ(五軒町1)	約50人	市営五軒町立体駐車場、 市営五軒町地下駐車場
8/18(金)、 18:00 から	総合教育研究所	約100人	総合教育研究所駐車場
8/22(火)、 19:00 から	内原市民センター	約50人	内原市民センター駐車場
8/27(日)、 10:00 から	市役所4階	約20人	市役所駐車場

※各回2時間程度を予定。

※8月27日は、生後6か月以上の未就学児を対象とした無料の託児サービスがあります。利用するには、事前に申込みが必要です。利用を希望する方は、7月28日(金)までに、いばらき電子申請・届出サービスから申込むか、電話で、政策企画課へ。

## 募集 認知症チェック セミナー

「物忘れ度」と「血管年齢」の測定ができます。認知症リスクを早めに見つけて予防しましょう。  
日／8月7日(月)、午後1時30分～4時 ※所要時間は1時間程度。 場／県市町村会館(笠原町) 対／市内に居住する65歳以上の方 人／50名(定員になり次第締切り) 料／無料  
申・問／8月4日(金)までに、電話で、地域支援センター(☎267-5006)へ

## 募集 医師による在宅医療 と介護のお話会

日／8月1日(火)、午後3時～4時 場／大久保病院(石川4) 対／市内に居住する方、介護・福祉・医療に関わる専門職の方 人／30名(定員になり次第締切り) 料／無料 テーマ／「腎臓の役割・働き」 申／7月25日(火)までに、電話で、北部高齢者支援センター(☎246-6006)へ  
問／同センターまたは地域支援センター(☎232-9110)へ

## アビリンピック茨城

障害者の職業能力の向上と、雇用の促進を目的として、ビルクリーニングや喫茶サービスなど、計8種の競技を実施します。  
期／7月15日(土)・16日(日) 時／午前9時～午後4時 ※16日は、午後3時30分まで。 場／県職業人材育成センター(水府町) 料／無料  
問／高齢・障害・求職者雇用支援機構茨城支部(☎300-1215)または市障害福祉課(☎350-8053)

## 暮らし

### 募集 高齢者生活支援サ ポーター養成研修

高齢者の日常生活を支援するサポーターになりませんか。研修後は、市が活動を補助する団体に所属して活動します。  
日／7月28日(金)、午前10時～午後3時30分 場／市福祉ボランティア会館(ミオス2階) 対／高齢者の生活支援に関心のある方 人／40名(定員になり次第締切り) 料／無料  
申・問／7月24日(月)までに、電話で、市社会福祉協議会(☎09-5001)へ

### 募集 金婚を迎える方へ

結婚50周年の祝賀会を、新しくなった水戸市民会館で開催します。参加には、申込みが必要です。  
期／11月22日(水) 場／水戸市民会館 対／昭和48年に結婚し、令和5年1月1日現在市内に居住する夫妻または昭和47年までに結婚し、令和5年1月1日現在市内に居住する、これまで申込んでいない夫妻 料／無料  
申・問／7月31日(月)当日消印有効)までに、はがきまたは

### 県央地域9市町村での 公の施設の広域利用

県央地域の9市町村(水戸市、笠間市、ひたちなか市、那珂市、小美玉市、茨城町、大洗町、城里町、東海村)に居住している方は、県央地域内のスポーツ施設や図書館などの施設を、その市町村住民と同一の条件で利用することができます。

▼スタンラリーを実施します  
対象施設を利用して、スタンプを集めて応募した方の中から抽選で、9市町村の特産品を差し上げます。台紙は、対象施設または市ホームページなどにあります。  
期／7月1日(土)～令和6年1月31日(水)

※対象施設など、詳細は、いばらき県央地域ガイドホームページ(<http://www.mito-kouiki.com>)をご覧ください。お問い合わせください。  
問／政策企画課(☎232-9106)

## 戦没者遺児による 慰霊友好親善事業

旧戦地を訪れ、慰霊追悼を行うとともに、同地域の住民と友好親善を図ります。

対／戦没者の遺児 料／10万円  
(渡航手続手数料などは別途)

※燃料費の高騰、円安などの影響で、値上げする場合があります。

申／電話で、茨城県遺族連合会事務局(☎221-4002)へ

※詳細は、市ホームページをご覧ください。

問／同連合会または市福祉総務課(☎332-9169)

## 募集 フードパントリーへの支援

フードパントリーは、子育て中のひとり親家庭や生活困窮世帯など、さまざまな理由で日々の食品や日用品の入手が困難な方に対して、地元企業などから提供していただいた食品などを無償で配布する取組です。

子どもフードパントリー水戸実行委員会では、年に3回、市内の施設を会場にフードパントリーを開催しており、配布するお米や食品などを提供していただける事業者や団体、農家の方などを募集しています。提供方法など、詳細は、お問合せください。

問／同実行委員会(☎297-7040)または市こども政策課(☎332-9176)

## 食品ロス削減のため 30・10運動を実施しましょう

30・10(さんまる・いちまる)運動とは、会食時の食べ残しを減らす取組です。開始後30分間は、席に着いたまま、料理を楽しみましょう。終了前10分間は、食べ残しのないよう、しっかりと食べましょう。

これからの季節に行われる暑気払いなどでは、「30・10運動」を実践し、おいしく・楽しく料理を食べるようになりましょう。

問／ごみ減量課(☎332-9114)

## 住宅用蓄電システム 設置費用の補助

一般家庭における脱炭素化の取組を促進するため、住宅用蓄電システムへの設置費を補助します。対／市内に居住または居住する予定がある方で、令和5年度に住宅用蓄電システムを設置する方 補助額／最大5万円

申・問／7月10日(月)から受付

けますので、直接、環境保全課(☎332-9154)へ ※設置前に申請が必要です。詳細は、同課へお問合せください。

## 募集 宅建士による無料空き家・空き地相談会

空き家や空き地の売却や賃貸、活用などに関する相談に、宅建士が応じます。

日／7月25日(火)、午後1時30分～4時 ※相談は、一組あたり約30分。場／市役所4階 対

／市内に空き家・空き地または将来空き家になることが見込まれる住宅を所有している方 人

料／無料 申／7月14日(金)までに、電話で、県宅建物取引業協会水戸支部(☎553-8505)へ

問／同協会または市生活安全課(☎224-1113)

## 屋外広告物の掲出には 許可が必要です

7月は屋外広告物適正表示推進月間です。まちの中には、看板などの屋外広告物があります。市では、良好な景観づくりと安全のために、屋外広告物条例を定め、設置場所や大きさなどを規制しています。屋外広告物を掲出するときは、市の許可が必要です。※詳細は、都市計画課へお問合せください。

問／同課(☎222-0200)

## 夏の交通事故防止県民運動

問合せ／水戸警察署(☎223-0110)または市生活安全課(☎224-1113)

7月20日(木)～31日(月)は、夏の交通事故防止県民運動の期間です。

### ▼スローガン

見る止まる 歩行者優先 心がけ

### ▼運動の重点

- 歩行者(特に子供と高齢者)の保護
- 妨害運転や飲酒運転等の悪質・危険な運転の根絶
- 自転車の安全利用の推進

### ▼ヘルメットの着用が努力義務化

4月1日から、道路交通法の一部改正により、すべての自転車利用者に対する乗車用ヘルメットの着用が努力義務化されました。県内で、自転車に関する交通事故(平成30年～令和4年)で亡くなった方のうち、61%の方が頭部の負傷により亡くなっています。自転車を利用する際は、ヘルメットを着用しましょう。

## 農業機械を貸出しています

市農業公社では、4条刈りコンバイン、トラクターを貸出しています。

対／市内に住所を有する農業経営者 ※機種により、大型特殊免許と農業労務への加入が必要です。貸出には、このほかに条件があります。申込み前に、事前に、お問合せください。

申・問／随時受付けていますので、直接、市農業公社(☎251-5532)へ ※使用料など、詳細は、お問合せください。

## 農薬の空中散布の実施

水稲の病害虫防除のため、無人ヘリコプターなどによる農薬の空中散布を行います。

## 保育士等就労支援補助金

▼保育士等就労支援補助金 補助金額／10万円 対／過去1年以上保育士として勤務して

ならず、新たに市内の保育所などで勤務を開始した方で、2年以上勤務予定の方

▼新卒保育士等就労奨励補助金 補助金額／2万円 対／令和5年度に大学などを卒業し、令和6年4月から保育士として勤務

期／7月20日(木)～31日(月) 時／午前4時～10時 ※天候などにより遅延・延期する場合があります。実施する地域など、詳細は、市ホームページをご覧ください。

災害時はラジオなどで情報を発信します  
FMぱるるん(76.2MHz)で割込み放送を行います。  
水戸市公式SNSやメールマガジンなどの各種媒体でも情報を発信します。

メールマガジンの  
申込みはこちら▶



## 7月は「熱中症予防強化月間」です

問合せ/救急課(☎221-0126)または地域保健課(☎243-7311)

熱中症は、誰でもかかる危険性があります。正しい予防法を知り、普段から気をつけることで、熱中症を防ぐことができます。

熱中症の予防に役立つ、暑さ指数などの情報を、メール配信サービスで確認できます。

※暑さ指数…湿度、日射など周辺の熱環境、気温の3つを取入れた指標。



### ▼予防のポイント

- ・屋外では帽子や日傘で直射日光を避ける
- ・バランスの良い食事をする
- ・エアコンや扇風機を使用し、睡眠環境を快適に保つ
- ・こまめに水分や塩分を補給する
- ・自分のいる環境の気温や湿度を気にかける

### ▼熱中症になってしまった人がいたら

- ・意識がある場合は、涼しい場所で身体を冷やし、水分や塩分を補給して様子を見る。症状がよくなる場合には、医療機関を受診する
- ・意識がない、反応がおかしい場合は、ただちに救急車を呼び、涼しい場所で身体を冷やす

## 募集 危険物取扱者試験

日/10月21日(土)、午前9時30分から 場/水戸啓明高等学校(千波町) 料/甲種:6600円 乙種:4600円 丙種:

を開始する見込みの方で、1年以上勤続予定の方  
申・問/令和6年3月28日(金)までに、申請書に記入し、直接、幼児保育課(☎232-09243)へ ※申請書は同課または市ホームページから入手できます。詳細は、市ホームページをご覧ください。

3700円 申/電子申請:7月10日(月)~21日(金)に、消防試験研究センターホームページから申込み 書面申請:7月13日(木)~24日(月)(当日消印有効)に、直接または郵送で、消防試験研究センター茨城県支部(〒310-0852笠原町978-25茨城県開発公社ビル4階)へ ※申込書は、同センターホームページをご覧ください。

問/同センター(☎301-1150)または市火災予防課(☎21-0145)



## 自衛官を募集します

▼航空学生(海・空)

受付期間/7月1日(土)~9月7日(木) 1次試験日/9月18日(月)

▼一般曹候補生(陸・海・空)

受付期間/7月1日(土)~9月5日(火) 1次試験日/9月15日(金)~24日(日)のうちいずれか1日

▼自衛官候補生(陸・海・空)

受付期間・試験日/通年 ※詳細は、防衛省ホームページをご覧ください。お問合せください。



## 公安系公務員合同説明会

期/7月23日(日)・29日(土)

時/午後1時~4時 場/市役所4階 対/高校生・専門学校・大学生とその保護者、転職を考えている方 ※対象年齢は、各団体により異なります。説明団体/23日:水戸警察署、水戸刑務所、水戸少年鑑別所、自衛隊茨城地方協力本部、水戸市消防局 29日:自衛隊茨城地方協力本部、水戸市消防局 問/自衛隊茨城地方協力本部水

戸募集案内所(☎226-9294)または市消防総務課(☎221-0112)

## 茨城県警察官採用試験

試験期日/1次:9月17日(日)

2次:①10月14日(土)または15日(日) ②11月20日(月)~24日(金)のうち1日 試験区分/警察官A(大卒程度・大卒程度職務経験)、警察官B(大卒以外・大卒以外職務経験) 申込期間/7月1日(土)~8月10日(木)

※詳細は、茨城県警察ホームページをご覧ください。お問合せください。



## 文化・教養・スポーツ

募集 わたしは戦争を忘れない 戦中・戦後を生きて

空襲や予科練、戦中・戦後の生活などについて、戦争体験者が語ります。

期/8月2日(水)・15日(火) 時/午後2時~4時 場/みと文化交流プラザ(五軒町1) 人/各100名(定員になり次第締切り) 料/無料

申・問/7月13日(木)の午前9時から受付けますので、電話で市立博物館(☎226-6521)へ

## 市芸術祭 市民音楽会

市内で音楽活動をしている33団体が、独唱や合唱、重奏などを披露します。

期/7月15日(土)・16日(日) 時/午後2時から 場/水戸芸術館 料/無料

問/文化交流課(☎291-3846)

## 五軒サマーナイトコンサート & ふれあいましゅり

日/7月15日(土)、正午~午後6時45分 ※荒天中止。 場/水戸芸術館 内容/小学生による合唱や吹奏楽、地域の方による郷土芸能の発表、模擬店など

問/五軒市民センター(☎226-4156)

## 募集 映画上映会

期/7月20日(木) 時/午前10時~正午、午後2時~4時 場/中央図書館 人/各40名(定員になり次第締切り) 料/無料

上映作品/猫が行方不明(監督:セドリック・クラピッシュ) 問/同館(☎226-3951)

## 夏 プール 開放



施設	大串貝塚ふれあい公園プール(屋外)	青柳公園屋内プール	小吹運動公園屋内プール
開放期間	7月21日(金)～8月27日(日) ※月曜日を除く。	8月 3日(木)～8月16日(水) ※月曜日、8月5日(土)午前・11日(金)午後・12日(土)午前・13日(日)午後を除く。	8月 3日(木)～8月16日(水) ※月曜日を除く。
開放時間	9:00～17:00	10:00～12:00、13:00～16:00 ※火・木・土曜日は、18:00～21:00も開放。 ※日曜日は、13:00～16:00。	
利用料金	高校生以上330円、中学生以下160円、3歳児以下無料	一般430円、中学・高校生280円、小学生以下190円	
問合せ	☎269-4779	☎225-6931	☎241-9121

※小学生以下は、3名に対し保護者1名の同伴遊泳が必要です。

### 募集 楽しい書写講座

初心者でも楽しく作品がつくれます。

期／8月8日(火)・29日(火)全2回 時／午後1時～2時30分  
場／いきいき交流センター葉山荘(千波町) 対／市内に居住する方 人／10名(定員になり次第締切り) 料／1700円(教材費など) 持ち物／筆記用具  
申・問／7月14日(金)～21日(金)に、電話または直接、いきいき交流センター葉山荘(☎243-5508)へ

### 募集 水戸藩の焼き物「七面焼」作陶教室

日／7月17日(月)、午後1時～4時30分 場／森林公園自然環境活用センター 人／20名(定員になり次第締切り) 料／2500円(材料費、焼成費など) 申／7月7日(金)までに、電話またはファックスに、住所、氏名、電話番号を記入し、七面会事務局川又方(☎090-7240-3909) 問(☎269-5671)へ 問／同川又方または市観光課(☎232-9189)へ

### 森のシエール館「新チエール」完成記念セール

森林公園森の交流センター内に、新チエール工房が完成し、7月から生産を始めます。完成を記念して、セールを行います。

市と常盤大学の協働事業「わくわくプロジェクト」で、新しいパッケージデザインとなったフロマージュフレの販売も行いますので、ぜひお越しください。期／7月15日(土)～8月31日(木) 時／午前9時～午後4時30分 場／森のシエール館

※詳細は、森のシエール館ホームページ(<https://www.chevre-karon.com>)をご覧ください。 問／同館(☎255-1482)



### 募集 秋まき野菜づくり講習会

日／7月30日(日)、午前10時～正午 場／ふるさと農場(全隈町) 対／農場利用者または市内に居住する方 人／20名(定員になり次第締切り) 料／無料  
申・問／7月10日(月)の午前8時30分から受付けますので、電話で、森林公園森の交流センター(☎255-7500)へ

## Fun! Fan スポーツフェスタ in みた2023

問合せ／スポーツ振興協会(☎243-4592)

### ▼スペシャルレッスン

時間／10:00～11:00、11:30～12:30、13:00～14:00 対象／高校生以上 定員／各100名  
内容／BODYCOMBATなど 講師(レスミルズジャパントレーナー)／佐藤舞、小島一球、萩原杏奈、藤ヶ崎美奈、野邊和輝

### ▼日本記録保持者による陸上教室

時間／14:30～16:00 対象／小学4～6年生 定員／50名  
内容／実技指導、実演競争 講師／福島千里(北京・ロンドン・リオデジャネイロオリンピック日本代表)



日時／7月30日(日)、9:30～16:00 場所／アダストリア みた アリーナ 料金／無料 持ち物／室内シューズ

### ▼バレーボール教室 THE MATES

時間／10:00～12:00(男子)、14:00～16:00(女子)  
対象／高校生 ※バレーボール経験者。 定員／各30名 内容／実技指導、実演披露 ※見学もできます。 講師／柳田将洋(プロバレーボール選手)ほか



### ▼トークショー

時間／12:15～12:45 講師／柳田将洋

申込み／7月5日(水)～19日(水)に、スポーツ振興協会ホームページから申込みも定員を超えた場合は抽選。抽選結果は、申込者全員にお知らせします。 ※定員の記載のないイベントは、当日受付。詳細は、同協会ホームページをご覧ください。

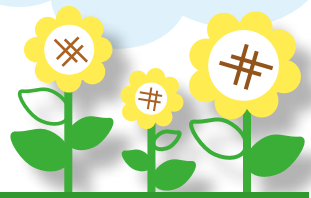


### 募集 市民ユニカール大会

カーペットの上でできるカールリング「ユニカール」の大会です。日／7月9日(日)、午前9時から 場／アダストリア みたアリーナ ※変更になる場合があります。 対／市内に居住する方 人／100名(定員になり次第締切り) ※3名1チーム。1名でも申込みます。 料／500円 申／7月7日(金)までに、電話またはファックスに、住所、氏名、電話番号を記入し、水戸市ユニカール協会榎塚方(☎231-315488)へ 問／同協会榎塚方(☎221-3797)または市スポーツ課(☎306-8136)

# 夏休みのイベント

定員について、抽選を行わないものは、いずれも定員になり次第締切り。



## サマーフェスティバル 問合せ▶植物公園(☎243-9311)

シャボン玉遊びや水遊びなどを行います。  
日時▶7月15日(土)、9:00~15:00 場所▶植物公園 入園料▶高校生以上…300円  
小・中学生…150円

## 森林公園 夏の体験教室 問合せ▶森林公園森の交流センター(☎252-7500)

### 昆虫観察会

日時▶7月22日(土)、8:30~10:30 対象▶小・中学生とその保護者 定員▶15組(定員を超えた場合は抽選) 料金▶無料 持ち物▶虫とり網、虫カゴ、飲み物など 申込期間▶7月11日(火)~15日(土)

### ブルーベリー収穫と工作体験

日時▶7月29日(土)、9:00~12:00 ※雨天時は、7月30日(日)。 定員▶15人(定員を超えた場合は抽選) 料金▶1,000円(手打ちそば昼食代など) 申込期間▶7月16日(日)~20日(木)

### 森のウッドバーニング体験

ウッドバーニング(電気ペンを使って、板を焦がし、絵や模様を描く技法)で、木のはがきに絵を描きます。  
日時▶8月5日(土)、10:00~12:00 対象▶小・中学生とその保護者 定員▶20組 料金(1枚)▶500円 申込期間▶7月18日(火)から

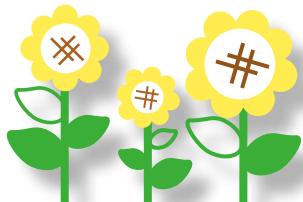
### 親子そば打ち体験

日時▶8月11日(金)、10:00~13:00 定員▶4組 料金(1組)▶4,500円 申込期間▶7月13日(木)から

### ピザと野菜スープづくり

親子でピザと野菜スープをつくります。  
期日▶8月19日(土)・26日(土) 時間▶10:00~13:00 対象▶小学生とその保護者 定員▶各8組(定員を超えた場合は抽選) 料金(1人)▶500円 申込期間▶7月20日(木)~23日(日)

場所▶森林公園森の交流センター  
申込み▶各申込期間の8:30~17:15に、電話で、森林公園森の交流センターへ  
※抽選結果は、電話で、当選者にのみお知らせします。



## 親子で坐禅と 抹茶をいただく会

問合せ▶水戸更生保護女性会高橋方(☎090-2250-3595)または市福祉総務課(☎232-9169)

日時▶7月23日(日)、7:00~8:30 ※受付は6:30から。 場所▶祇園寺(八幡町) 定員▶市内に居住または通学する小・中学生とその保護者 定員▶40名 料金(1家族)▶500円 持ち物▶白い靴下 申込み▶7月10日(月)~21日(金)に、電話またはファックスに、住所、参加者全員の氏名、こどもの学年、電話番号を記入し、水戸更生保護女性会高橋方(☎252-7532)へ

## 社会福祉協議会 夏の体験教室

問合せ▶市社会福祉協議会ボランティアセンター(☎309-1011)

### 学ぼうアイメイト(盲導犬)

日時▶7月29日(土)、13:00~15:00 場所▶市福祉ボランティア会館(ミオス2階) 対象▶市内に居住または通学する小学4~6年生とその保護者 定員▶12組(定員を超えた場合は抽選) 料金▶無料 内容▶アイメイトについての講話や体験歩行、奉仕犬とのふれあい 申込み▶7月12日(水)~14日(金)の9:30~16:30に、電話またはEメールに、教室名、住所、氏名(児童と保護者)、年齢、学校名(学年)、電話番号を記入し、市社会福祉協議会ボランティアセンター(☎appli@mito-syakyo.or.jp)へ ※抽選結果は、申込者全員にお知らせします。

## 夏休み親子市場見学会

問合せ▶公設地方卸売市場(☎226-2331)

施設内の見学や冷凍庫入庫体験などを行います。  
期日▶7月29日(土)、8月26日(土) 時間▶9:00~12:00 場所▶公設地方卸売市場(青柳町) 対象▶小学生とその保護者 定員▶各20組(定員を超えた場合は抽選) 料金▶無料 申込み▶7月14日(金)(必着)までに、はがきに、住所、参加者全員の氏名(ふりがな)、年齢、学年、性別、代表者の電話番号、参加希望日を記入し、水戸市公設地方卸売市場(〒310-0004青柳町4566)へ ※抽選結果は、申込者全員にお知らせします。

## わたしたちの町にもあった!? お城のナゾを調べよう

問合せ▶見和図書館(☎350-2051)

見川城・河和田城を中心に、市内に残る城跡について学びます。

日時▶7月30日(日)、10:30~11:30 場所▶見和図書館 対象▶市内に通学する小学生(保護者同伴可) 定員▶20名 料金▶無料 申込み▶7月15日(土)の9:30から受付けますので、直接または電話で、見和図書館へ

## 夏休み親子環境教室

問合せ▶市消費生活センター(☎226-4194)

地球温暖化などの環境問題を親子で学びます。また、炭酸飲料用ペットボトルで自分だけの万華鏡をつくります。

日時▶8月3日(木)、10:00~12:00 場所▶市役所2階 対象▶小学生とその保護者 定員▶15組 料金▶無料 持ち物▶よく乾かした使用済みのペットボトル(500ml炭酸飲料用) 申込み▶7月3日(月)~8月2日(水)に、電話で、市消費生活センターへ

## 動物愛護センター 夏休み親子見学会

問合せ▶動物愛護センター(☎350-3800)

期日▶8月4日(金)・5日(土) 時間▶13:15~15:15 場所▶動物愛護センター 対象▶市内に居住または通学する小学4~6年生とその保護者 定員▶各8組 料金▶無料 内容▶施設案内、保護犬・保護猫とのふれあい、動物に関わる仕事をしている方の講話(4日…ドッグトレーナー、5日…警察犬指導士)、絵本の読み聞かせ 申込み▶7月18日(火)の10:00から受付けますので、電話で、動物愛護センターへ

## 親子でパステルアートの うちわづくり体験

問合せ▶いきいき交流センター常澄(☎240-5255)

パステルを使って、うちわをつくります。  
日時▶8月5日(土)、10:00~12:00 場所▶いきいき交流センター常澄(大場町) 対象▶市内に居住する小学生以上の家族 定員▶20名 料金▶無料 申込み▶7月24日(月)から受付けますので、直接または電話で、いきいき交流センター常澄へ

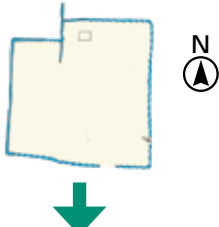


▲発掘された田谷白石台城  
(写真提供：茨城県教育財団)

茨城県教育財団が発掘(遺跡名は白石遺跡)。正方形に巡る堀がくっきりと検出されました。現在は、県中央水道事務所(水戸浄水場)となり遺構は現存していませんが、入口付近に国田歴史学習会が設置した説明看板(白石城跡)が立っています。

▼田谷白石台城の変遷(茨城県教育財団『白石遺跡』より)  
※縮尺・方位は同一。

①鎌倉後期～南北朝時代



②南北朝～室町時代前期



③室町時代中期



④室町時代後期(戦国時代)



40m

④が明らかにになりました。鎌倉時代に誕生した田谷白石台城は、深さわずか20cmと、簡単にまたげる

発掘調査の結果、4時期の城の変遷(左図の①～④)が明らかになりました。鎌倉時代に誕生した田谷白石台城は、深さわずか20cmと、簡単にまたげる

戦国時代の水戸では、佐竹氏と江戸氏が対立している状況でした。館から城への変化は、こうした軍事対立を反映したものと考えられています。田谷白石台城は現存していませんが、城の成長過程を実証した、貴重な学術的成果として全国的に知られています。

歴史文化財課 関口慶久

# 水戸の城さんぽ

問合せ／歴史文化財課(☎306・8132)

其の四

今回は城の「育ち方」を紹介  
するぞござる!



## 田谷白石台城

### 成長する城

城は築城されてから、何十年もそのままというところはほぼありません。常に改修を繰返し、成長していきます。つまり、現在、目にするのができる

縄張(遺構)は、長い年月をかけて育ってきた城の最終形態なのです。では、築城当時の姿はというと、それを解明するのはとても難しいとされています。

田谷白石台城(田谷町)は、そんな城の育ち方という難題が解明された、市内唯一の事例です。

田谷白石台城は、佐竹氏一族の白石氏の居城であると伝わる平城です。実態は長らく不明でしたが、城跡に浄水場を建設することがきっかけになり、平成2～3年に発掘調査が行われました。調査範囲は城まるごと。城の全面発掘は、現在でもなかなか例がありません。

溝に囲まれた、80m四方の規模(①)でした。農村開発のための館であったと推定されています。

ところがその後、様相が一変します。室町時代には110m四方(③)に、最終段階の戦国時代には165m四方(④)にまで急速に成長していくのです。容易に城内に入れないよう、堀も深さ3m、幅7mと大規模化するとともに、内側には高さ1m超の土塁が巡らされました。築城時のびやかな「館」だったのが、最終段階では戦闘を目的とした、ものものしい「城」に変化していったことが判明したのです。

戦国時代の水戸では、佐竹氏と江戸氏が対立している状況でした。館から城への変化は、こうした軍事対立を反映したものと考えられています。田谷白石台城は現存していませんが、城の成長過程を実証した、貴重な学術的成果として全国的に知られています。



住所／水戸市田谷町