

Mito

広報みと

令和5(2023)年

4.15

No.1548
お知らせ号



子育て関連のお知らせを
紹介します!

スマイルキッズ

家族が病気のときや、リフレッシュしたいときなどに、一時的に子どもを預かります。

期日▶月～土曜日 ※祝日可。年末年始を除く。

時間▶1日…午前9時～午後5時 半日…午前9時～午後1時または午後1時～5時

場所▶一時預かり事業所あかつかスマイルキッズ(ミオス内)

対象▶原則、水戸市に住民票がある6か月以上の未就学児

料金▶1日…2,100円 半日…1,050円

申込み▶利用日の2週間前から受け付けますので、電話で、同事業所(☎309-5101)へ ※利用には、事前登録が必要です。登録時には、母子健康手帳、子どもの健康保険証が必要です。

問合せ▶同事業所または市こども政策課(☎350-5577)

水戸ファミリー・サポート・センター 会員募集

水戸ファミリー・サポート・センターは、「育児の手助け」を受けたい方と行いたい方が、地域で助け合いながら子育てをする会員組織です。会員になるには、事前の入会登録が必要です。

時間▶午前7時～午後9時の間の数時間 ※病児・病後児の預かりは午後8時まで。

対象▶**利用会員**…市内に居住または通勤する方(対象となる子どもは小学6年生以下) **協力会員**…市内に居住する20歳以上で、子どもを自宅に預かることができるか、保育施設などへの送迎ができる方 ※協力会員は事前に講習があります。

料金▶利用会員から協力会員へ、1時間当たり700円(年末年始は100円増)を支払います ※病児・病後児預かりは1時間当たり1,000円(土・日曜日、祝日、年末年始は100円増)。

申込み▶随時受け付けていますので、電話で、水戸ファミリー・サポート・センターへ

問合せ▶水戸ファミリー・サポート・センター(☎303-7277)または市こども政策課(☎350-5577)

子育てばかばか広場

子育ての先輩たちがやさしくサポートします。親子で遊びながら、情報交換や子育ての相談をしに来ませんか。

場所・期日▶五軒小学校…5月10日以降の第1～4水曜日

※休校日を除く。 常澄保健センター…5月17日以降の第1・3・5水曜日

時間▶午前10時～正午

対象▶未就学児とその保護者

料金▶無料

申込み▶当日受付 ※常澄保健センターでは、絵本の読み聞かせや、予約制の育児相談も行っています。日程など、詳細は、市ホームページをご覧ください。育児相談の予約は、同センター(☎269-5285)へ。



問合せ▶こども政策課(☎350-5577)

各種教室・相談窓口

妊婦教室や乳幼児の育児相談などを予約制で行っています。日程や会場など、詳細は、市ホームページをご覧ください。

◆ハローベビークラス(プレパパママコース1・コース2)

対象▶妊娠16～35週ごろの初妊婦とその夫

内容▶保健師等の講話、沐浴・抱っこ体験、DVD鑑賞など

申込み▶市ホームページから申込み

◆めだか教室

対象▶第1子の乳児(生後3～4か月)とその親

内容▶育児情報の提供、親同士の交流など

申込み▶電話で、各会場へ

◆トライ離乳食教室

対象▶第1子の乳児(5か月まで)をもつ保育者

内容▶栄養士の講話など

申込み▶市ホームページから申込み

◆育児相談

対象▶乳幼児と保育者

内容▶身体測定、育児相談、栄養相談、歯科相談

申込み▶電話で、各会場へ

問合せ▶子育て支援課(☎350-1216)



今号の目次

P.2…新型コロナウイルス感染症関連情報 P.4…情報ガイド P.14…プロスポーツナビ/水戸市植物公園 P.15…イベントカレンダー/各種相談窓口 P.16…水戸市保健所からのお知らせです

新型コロナワクチン接種について

問合せ／水戸市新型コロナワクチン接種コールセンター(☎0570-089-310)

令和4年秋開始接種

12歳以上の方の「令和4年秋開始接種」は、5月7日で終了します。令和4年秋開始接種を希望する方は、5月7日までに接種を受けるようにしてください。

なお、市内の医療機関で令和4年秋開始接種を受けることができるのは、4月29日(土)までとなりますので、注意してください。

対象／初回(1・2回目)接種を完了した5歳以上の方 ※現時点で、オミクロン株対応ワクチンを接種できるのは、これまでの接種回数にかかわらず1回のみです。

接種期間／5月7日(日)まで ※5～11歳の方を対象とした「令和4年秋開始接種」は、8月まで予定されています。

令和5年春開始接種

「令和5年春開始接種」は、接種の対象者が限られます。対象／初回(1・2回目)接種を完了した方で、次のいずれかに該当する方

- ①高齢者(65歳以上)
- ②5～64歳の基礎疾患を有する方等
- ③64歳以下の、医療従事者、高齢者施設・障害者施設の従事者 ※③に該当する方は、予防接種法第9条の「接種を受けるよう努めなければならない(努力義務)」という規定は、現在適用されていません。

接種期間／5月8日(月)～8月(予定)

▼①高齢者(65歳以上)の接種について

前回の接種時期に応じ、接種券を順次発送します(申請不要)。発送スケジュールなどは、下記の「65歳以上の方の令和5年春開始接種の接種券発送スケジュールなど」をご覧ください。

▼②5～64歳の基礎疾患を有する方等、③64歳以下の、医療従事者、高齢者施設・障害者施設の従事者の方の接種について

5～64歳の方は、一律には接種券が発行されません。②・③に該当する方で、令和5年春開始接種を希望する場合は、下記の「基礎疾患のある方等や医療従事者などの令和5年春開始接種の接種券発行申請について」をご覧ください。

高齢者(65歳以上)の令和5年春開始接種の接種券発送スケジュールなど

ワクチン接種を受けるには、事前の予約が必要です。接種会場や予約方法などの詳細は、接種券に同封のお知らせをご覧ください。

対象／初回接種が完了した65歳以上の方 接種券発送日／4月24日(月) 予約開始日／下表のとおり

前回の接種時期	予約開始日(予定)	前回の接種時期	予約開始日(予定)
令和4年11月21日まで	75歳以上の方…5月 8日(月) 65～74歳の方…5月22日(月)	令和4年12月19日～ 令和5年1月16日	7月3日(月)
令和4年11月22日～12月4日	6月5日(月)	令和5年1月17日～30日	7月17日(月)
令和4年12月5日～18日	6月19日(月)	令和5年1月31日～2月27日	7月31日(月)

※以降、前回の接種をした時期に応じて、接種券などを順次発送します。

基礎疾患を有する方等や医療従事者などの令和5年春開始接種の接種券発行申請について

▼12～64歳の方

12～64歳の方は、一律には接種券が発行されません。過去に、新型コロナワクチンの接種券発行申請をされた方も、改めて接種券発行の申請が必要です。

令和5年2月28日までに2回目接種を完了した、12～64歳の方全員に、4月24日(月)に接種券の発行申請書を郵送します。12～64歳で基礎疾患のある方や重症化リスクが高いと医師が認める方、医療従事者、高齢者施設・障害者施設の従事者の方で、令和5年春開始接種を希望される場合は、接種券発行の申請をしてください。申請があり、令和5年春開始接種の対象に該当する方には、接種券などを順次発送します。

申請期間／7月21日(金)(必着)まで

申請方法／郵送またははばらき電子申請・届出サービスから申込み ※詳細は、発行申請書に同封のお知らせまたは市ホームページを確認してください。



▼5～11歳の方

5～11歳の方で、5月7日までに、令和4年秋開始接種を受けなかった場合は、お持ちの接種券をそのままお使いください。令和4年秋開始接種を5月7日までに受ける方で、基礎疾患等があり令和5年春開始接種を希望する場合は、接種券の申請が必要です。詳細は、今後、市ホームページなどでお知らせします。

5月8日から新型コロナウイルス感染症の位置付けが「2類相当」から「5類感染症」へ移行されます

問合せ／水戸市新型コロナウイルス相談窓口(☎0120-845567)

5月8日(月)から、新型コロナウイルス感染症の感染症法上の位置付けが現在の「2類相当」から「5類感染症」に移行されます。移行に伴い、これまで公費支援により無償であった検査費が自己負担になるなど、新型コロナウイルス感染症への対応が変わります。

5月8日

現行

2類相当

- 入院措置などの行政の強い関与
- 限られた医療機関による特別な対応

移行後

5類感染症

- 行政は医療機関支援などの役割に
- 幅広い医療機関による自律的な通常の対応

入院・外来医療費……急激な負担増が生じないように、入院・外来医療費の自己負担分に係る一定の公費支援について、期限を区切って継続

医療提供体制……診療・検査医療機関等に限らず、幅広い医療機関で新型コロナウイルス感染症の患者が受診できる医療体制に向けて、必要となる感染対策や準備を講じつつ段階的に移行

5類感染症移行後の、外出などの制限や入院・外来医療費などの変更点

	現行	移行後	具体的な措置
外出などの制限	外出自粛を要請	なし	—
入院措置・勧告	あり	なし	—
入院医療費	公費支援	一部を公費支援	急激な負担増を避けるため、9月末まで、高額療養費の自己負担限度額から2万円を減額します(2万円未満の場合はその額)
外来医療費	公費支援	高額な治療薬の費用を公費支援、それ以外は自己負担	新型コロナ治療薬(※)は、急激な負担増を避けるため、公費支援を9月末まで継続します (※)経口薬…ラゲブリオ、パキロビッド、ゾコーバ 点滴薬…ベクルリー 中和抗体薬…ロナプリーブ、ゼビュディ、エバジェルド
検査費	公費支援	自己負担	検査キットの普及や他疾患との公平性を踏まえ、公費支援は終了します(自己負担になります)

※新型コロナ治療薬の公費支援や入院医療費の自己負担額の減額については、9月末までの予定です。その後については、感染状況や他疾患との公平性などを考慮しつつ、対応が検討されます。

5類感染症移行後の感染対策『5つの基本』

新型コロナ対策を助言する厚生労働省の専門家組織「アドバイザリーボード」の会合において、5類感染症移行後の感染対策『5つの基本』が提言されました。自らを感染症から防ぎ、身近な人を守るため、一人一人が基本的な対策を身につけましょう。

1



自宅療養
医療機関受診

- 発熱・下痢・嘔吐・発疹などの症状が出てきた場合には、無理せず自宅で療養し、加えて体調がよくない時は、医療機関を受診しましょう
- 高齢者や重症化リスクの高い人と会う時には、体調管理を厳重にしましょう

2



場面に応じた
マスクの着用

- 外出時はマスクを携帯し、マスクの着用を呼びかけられている場面では、できるだけ着用に応じましょう
- 咳エチケットの実施を心がけましょう

3



換気
三密の回避

- 不特定多数の人がいるところでは、換気をしましょう
- 人との間隔をあける、すいている時間や移動方法の選択、すいた場所の利用などによって、呼吸器感染症の感染リスクを下げることができます

4



手洗い習慣

- 食事前、トイレの後、家に帰った時などには、20～30秒程度かけて流水と石鹸で丁寧に手を洗いましょう
- 適切な手指消毒薬の使用も可能です

5



適切な運動や
食事

- 一人一人の健康状態に応じた運動や食事、禁煙など、適切な生活習慣を理解し、実行することが大切です。特に基礎疾患のある方は、かかりつけ医などのアドバイスを参考にして、体調管理に気をつけましょう

保 認知症高齢者等おでかけあんしん保険事業

問合せ／地域支援センター(☎232-9110)

認知症高齢者などが、日常生活において、予期せぬ事故により他人にけがをさせ、本人やその親族が法律上の損害賠償責任を負った場合に、被害者に支払うべき費用を市が補償する制度です。認知症高齢者とその家族が、住み慣れた地域で安心して生活できるよう、加入しませんか。

保険期間／年度単位(4月1日～翌年3月31日)

対象／水戸市に住民票があり、次のすべてを満たす方

- ・認知症の診断を受けている
- ・要介護認定などを受けている
- ・在宅で生活をしている(ケアハウス、認知症高齢者グループホームまたはサービス付き高齢者向け住宅に入居している方を除く)
- ・単独で外出をする行動がみられる
- ・「水戸市行方不明高齢者等SOSネットワーク」へ登録している(おでかけあんしん保険事業加入申込時に登録が可能)

料金／無料

【補償対象の例】

- ・誤って線路に入り、電車などを止めてしまった
- ・お店の商品を壊してしまった など

申込み／随時受け付けていますので、申込書に記入し、直接または郵送で、水戸市高齢福祉課(〒310-8610)へ ※年度ごとに申込書の提出が必要です。申込書は、同課または市ホームページで入手できます。



保 在宅見守り安心システム

問合せ／高齢福祉課(☎232-9174)

在宅で生活をしている高齢者などが、突然の病気や事故に遭ったときに、緊急通報機器のボタンを押すと、受信センターに通報が入り、助けを呼ぶことができます。センターでは、すみやかに状況を確認し、必要に応じて、消防局に通報します。また、24時間体制で、健康などの相談に応じたり、月1回程度、安否確認の電話を入れたりするサービスも行っています。

利用要件／緊急時の対応に協力が得られる、近隣に居住する協力員が1名以上いることなど
対象／次のいずれかに該当する方

- ・おおむね65歳以上の病弱なひとり暮らしの方
- ・おおむね65歳以上の病弱な高齢者のみで構成する世帯の方
- ・ひとり暮らしで重度の身体障害のある方
- ・75歳以上のひとり暮らしの方

料金(月額)／200円

申込み／随時受け付けていますので、直接、高齢福祉課へ ※詳細は、市ホームページをご覧ください。



保
|| 保健福祉
暮
|| 暮らし

暮 健康教室の参加者を募集します

問合せ／地域支援センター(☎297-5903)

▼元気アップ・ステップ運動教室

高齢者の健康づくりのための運動教室です。ストレッチや筋力トレーニング、有酸素運動などを行います。

会場	曜日	期間	時間
竹隈市民センター	第2・4月曜日	5/22～R6.3/11	15:00～16:30
妻里市民センター	第1・3火曜日	6/ 6～R6.3/ 5	10:30～12:00
常磐市民センター	第1・3火曜日	6/ 6～R6.3/ 5	15:00～16:30
稲荷第二市民センター	第2・4火曜日	6/13～R6.3/12	10:00～11:30
ケーズデンキスタジアム水戸	月2回水曜日	5/31～R6.3/13	10:30～12:00
赤塚市民センター	第2・4水曜日	6/14～R6.3/13	13:30～15:00
石川市民センター	第2・4木曜日	5/25～R6.3/ 7	10:00～11:30
三の丸市民センター	第2・4金曜日	6/ 9～R6.3/ 8	

対象／市内に居住する65歳以上の方で、軽いジョギング程度の運動ができる方 ※医師から運動を制限されている方は参加できません。

定員／各20名(定員を超えた場合は抽選)

料金／無料

申込み／5月10日(水)までに、電話で、地域支援センターへ

▼脳健康教室

読み書き計算の学習や体操、仲間との交流をとおして、認知症を予防しませんか。

会場	曜日	期間	時間	
見川小学校	月	5/22～R6.3/11	9:30～11:10	
寿小学校		5/29～R6.3/11		
堀原小学校	火	5/30～R6.2/27		
浜田小学校	水	5/31～R6.2/28		
五軒小学校	木	5/25～R6.2/29		
赤塚小学校	金	5/26～R6.3/ 8		
水戸サン・アビリティーズ		6/ 2～R6.3/15		
鯉淵市民センター	火	6/20～R6.1/30		13:30～15:10
稲荷第一市民センター	水	6/21～R6.1/31		
酒門市民センター	木	6/22～R6.2/ 8		

対象／市内に居住する65歳以上の方

定員／各16名(定員を超えた場合は抽選)

料金／4週ごとに2,400円(テキスト代)

申込み／4月28日(金)までに、電話で、地域支援センターへ

保 各種障害者手帳の申請と交付

問合せ／障害福祉課(☎232-9173)

各種障害者手帳を持つことにより、障害の種類や程度に応じて、福祉サービスなどを受けることができます。

▼身体に障害のある方(身体障害者手帳)

申請には、指定医が作成した診断書などが必要です。すでに手帳をお持ちの方で、障害の追加や程度変更がある場合は、再交付の申請をしてください。

※申請前に、身体障害者手帳を取得する条件に該当するのかを医師に相談してください。

▼知的障害のある方(療育手帳)

新規申請またはすでに療育手帳をお持ちの方は、手帳に記載された「次の判定年月」までに、判定の予約をしてください。

予約先／18歳未満の方…県中央児童相談所(☎221-4150)

18歳以上の方…県福祉相談センター(☎221-0800)

▼精神の疾患によって日常生活や社会生活に制約のある方(精神障害者保健福祉手帳)

申請には、指定医の作成した診断書または年金証書などが必要です。手帳の有効期間は2年間です。期限の3か月前から更新手続きができますので、忘れずに申請してください。

申請／直接、障害福祉課へ ※身体障害者手帳の診断書は、医師から受領後、速やかに提出してください。精神障害者保健福祉手帳の診断書の有効期限は、作成日から3か月以内です。



保 障害に関する相談は市基幹相談支援センターへ

問合せ／障害福祉課(☎350-8084)または各基幹相談支援センター

障害のある方が地域で安心して暮らせるよう、各種相談に応じ、関係機関と連携しながら、必要な情報の提供や権利擁護のための援助を行います。

障害者手帳の取得、障害福祉サービスの利用など、気軽に相談してください。

日時／月～金曜日の8:30～17:15 ※祝日、年末年始を除く。

対象／障害のある方、その保護者・介護者など

場所	担当地区(中学校区)	連絡先
市東部基幹相談支援センター(市役所1階、障害福祉課となり)	第一、第二	☎303-8981 ☎303-8982
	第三、千波	
	第四	
	常澄	
市西部基幹相談支援センター(ミオス2階)	緑岡、見川、笠原	☎309-6630 ☎251-6630
	飯富、第五、石川、国田	
	赤塚、双葉台	
	内原	

暮 自転車などの放置はやめましょう

問合せ／生活安全課(☎224-1113)

放置された自転車などは、まちの景観を損ねるだけでなく、歩行者や車両の通行の妨げとなり危険です。また、自転車の盗難など、新たな犯罪にもつながります。

水戸駅や赤塚駅周辺は放置禁止区域のため、置いてある自転車などは即時撤去の対象となります。自転車等駐車場などを利用しましょう。

また、必ず防犯登録をするとともに、自転車保険に加入してください。

▼ヘルメット着用が努力義務化

4月1日から、道路交通法の一部改正により、すべての自転車利用者に対する乗車用ヘルメット着用が努力義務化されました。

県内で、自転車の関係する交通事故(平成30年～令和4年)で亡くなった方のうち、61%の方が頭部の負傷により亡くなっています。自転車を利用する際は、ヘルメットを着用しましょう。

暮 生ごみ処理機器の購入を補助します

問合せ／ごみ減量課(☎232-9114)

家庭から出る生ごみなどの減量を図るため、生ごみ処理機器の購入費用の一部を補助しています。

申込み／随時受付けていますので、直接、ごみ減量課または各出張所へ ※詳細は、市ホームページをご覧ください。



対象機器	生ごみ処理機	生ごみ処理容器
	電気式生ごみ処理機 ディスポーザ	コンポスト容器 EM容器
対象者	市内に住所を有し、居住している方(事業所などの法人を除く)で、市税を滞納していない方	
補助金額	購入費用(消費税を除く)の2分の1 ※100円未満切捨て。	
	1基につき2万円限度 (5年以内1世帯1基まで)	1器につき3,000円限度 (5年以内1世帯2器まで)
手続きに必要なもの	預金通帳の写しなど預金口座番号のわかるもの	
	機種名(メーカー名、型番など)を記載した購入領収書(コピー不可)	「コンポスト〇器」など、購入品名・数が記載された購入領収書(コピー不可)
備考	<ul style="list-style-type: none"> 補助金は金融機関の預金口座に振込みます 購入領収書は返却できません ディスポーザは、固液分離乾燥方式のものに限り対象。設置できない場合もあるので、購入前に市に相談してください 	

保健福祉

要介護認定の申請を 受付けています

要介護認定を受けている方の更新申請は、認定の有効期間が終了する60日前から受付けます。引き続き介護保険のサービスを利用する場合は、忘れずに手続きをしてください。新規申請は、随時受付けています。

有効期間は、介護保険被保険者証に記載されています。高齢者支援センターや居宅介護支援事業者、介護保険施設が申請を代行することもできます。

令和5年度 納期のお知らせ 納期限 / 5月1日(月)

納付するもの	課税に関する問合せ
固定資産税・都市計画税第1期分	資産税課(☎232-9141)
介護保険料第1期分 (4月2日以降に、65歳になる方は誕生日の前日が属する月、水戸市に転入した方は転入月からの保険料を10月以降に納付することになります)	介護保険課 (☎232-9194)

納付に関する問合せ / 固定資産税・都市計画税については収税課(☎232-9145)、介護保険料については介護保険課

口座振替などをご活用ください

市税は、口座振替やスマートフォンアプリ決済による納付のほか、地方税お支払いサイトでのクレジットカード決済などで納付できます。自宅などで納付ができるこれらの方法をご活用ください。各種納付方法など、詳細は、収税課にお問合せください。

申請に必要なもの / 介護保険被保険者証(40〜64歳の方は医療保険被保険者証)、申請書 ※申請書の主治医記載欄に、主治医の医療機関名、医師名、所在地、電話番号を明記してください。
申 / 申請書に記入し、介護保険課または各出張所へ ※申請書は、同課または各出張所、市ホームページから入手できます。詳細は、お問合せください。
問 / 同課(☎232-9147)



募集 在宅医療・ 介護のお話会

日 / 5月8日(月)、午後2時〜3時30分 場 / フロイデ水戸メ

募集 スヌメ 幸齢者ロード

日 / 5月9日(火)、午後1時30分〜3時 場 / 石川市民センター 対 / 市内に居住する方、医療や介護の専門職の方 人 / 20名(定員になり次第締切り) 料 / 無料 内容 / 「健康寿命を延ばし、最後まで自分らしく」をテーマにしたお話会 申 / 5月2日(火)までに、電話で、北部高齢者支援センター(☎246-6003)へ 問 / 北部高齢者支援センターまたは地域支援センター(☎232-9110)

子育て

医療福祉費助成制度(マル福制度)の申請はお済みですか

18歳になった最初の年度末までの子どもひとり親家庭の場合、その親もや、一定程度の重

度障害者、母子健康手帳をお持ちの妊産婦などに対して、医療福祉費の助成(保険適用後自己負担の一部を支給)を受けるために必要な受給者証(マル福)を交付しています。

転入して間もない方、新たに対象となった方などで、まだ交付を受けていない場合は、申請手続きが必要です。助成を受けられるのは、原則、申請月からとなりますので、早めに手続きをしてください。



交付対象となる条件や必要書類など、詳細は、ホームページをご覧ください。お問合せください。
問 / 国保年金課(☎232-9166)

出産育児一時金の支給額が変更となります

国民健康保険に加入している方が出産したとき、出産育児一時金が支給されます。令和5年4月以降に出産した場合、支給額が、従来の42万円から50万円(医療機関が産科医療補償制度に加入している場合)に変更となります。

出産育児一時金は、医療機関などへ支払う出産費用に、直接充てることができます。この直接支払制度を利用する場合は、



国民年金学生納付特例制度

問合せ／市国保年金課(☎232-9529)または
水戸北年金事務所(☎231-2283)

20歳になると、国民年金に加入することが義務付けられています。所得が少なく、国民年金保険料の納付が困難な学生については、申請して承認を受けることで、在学中の保険料の支払いが猶予され、後払いにすることができます。保険料を未納にしておくと、障害基礎年金などが受けられない場合がありますので、注意してください。

対象／大学(院)、短期大学、高等学校、高等専門学校、特別支援学校、専修学校、各種学校、一部の海外大学の日本分校のいずれかに在学する方で、本人の前年所得が基準以下の方 ※各種学校の場合、修業年限が1年以上の課程に在学している方に限ります。前年所得の基準など、詳細は、お問合せください。

承認期間／4月～令和6年3月 ※毎年申請が必要です。
申請に必要なもの／年金手帳または基礎年金番号通知書、学生証(有効期間が表記されているもの)の写しまたは在学期間が分かる在学証明書、身分証明書(マイナンバーカードなど)

申請期間／4月から(20歳になった方は誕生月から) ※過去の期間については、2年1か月前まで遡って申請できます。
申請先／市国保年金課または各出張所、水戸北年金事務所(大町2)

「追納制度」をご利用ください

学生納付特例制度の承認を受けた期間は、老齢基礎年金の受給資格期間に含まれますが、年金額には反映されません。満額にするためには、10年以内であれば遡って納入できる追納制度をご利用ください。

市長の諮問に應じ、「行財政改革プラン2016の進行管理」、「次期行財政改革プラン(案)の策定」について審議します。
対／市内に居住または通勤・通学する18歳以上の方 募集人数／若干名 任期／3年間(令和5年7月からを予定) 選考方法／書類審査、面接審査 ※詳細は、募集要項をご覧ください。
申・問／4月17日(月)～5月12日(金)(当日消印有効)に、申込書に記入し、直接または郵送、ファックスで、水戸市行政経営課(〒310-8610、☎232-9227、☎232-8828 25)へ ※募集要項と申込書は、同課または各出張所、各市民センター、茨城大学、常磐大学にあります。市ホームページからも入手できます。

出産を予定している医療機関などへお問合せください。
問／国保年金課(☎232-9100)
産前産後支援センター
「まもるママみと」
妊娠中から産後1年未満の妊婦の専用相談窓口です。保健師や助産師などの母子保健コーディネーターが、妊娠・出産・子育てのさまざまな相談に応じます。
開設日時／月～金曜日、午前8時30分～午後5時15分
分祝日・年末年始を除く ※詳細は、市

ホームページをご覧ください。
お問合せください。
専用電話・問／子育て支援課(☎350-7508)
暮らし
募集
シニア初心者パソコン教室
パソコンやインターネットの楽しい活用方法を学びませんか。
期／5月9日・16日・23日の火曜日(全3回) 時／午前10時～午後3時30分 場／いきいき交流センターあじさい(末広町2) 対／おおね50歳以上で全日程

参加できる方 人／8名(定員になり次第締切り) 料／8000円(教材費など) 申／4月28日(金)までに、電話またはメールに、住所、氏名(ふりがな)、性別、年齢、電話番号、パソコン持参の有無を記入し、シニアネット水戸森田方(☎357-4557、info@sm310.com)へ 問／同団体森田方または市高齢福祉課(☎322-9174)

期／5月16日(火)・30日(火)(全2回) 時／午後1時～2時30分 場／いきいき交流センター葉山荘(千波町) 対／市内に居住する方 人／8名(定員になり次第締切り) 料／1700円(教材費など)
申・問／4月21日(金)～28日(金)に、直接、いきいき交流センター葉山荘(☎243-5508)へ

募集 水戸市行政改革推進委員会委員

水戸市役所 ☎029-224-1111(代表) <https://www.city.mito.lg.jp>

日…日時 期…期日、期間 時…時間 場…会場、場所 対…対象
人…定員 料…料金など 申…申込み 問…問合せ …共通事項

放課後学級と放課後子ども教室の 民間委託を実施しています

問合せ／子ども政策課(☎350-5577)

市では、昼間、仕事などにより保護者がいない児童を対象に、市立小・義務教育学校で、放課後学級や放課後子ども教室を実施しています。

現在、市内全校で、放課後学級と放課後子ども教室の運営を民間事業者に委託しています。今後も、放課後学級の待機児童ゼロの継続と、内容の充実に努めます。

▼放課後学級で働いてみませんか

勤務条件など、詳細は、各受託者にお問合せください。

学校名	受託者
河和田、上中妻、双葉台、赤塚、鯉淵、妻里、内原	シダックス大新東ヒューマンサービス (☎029-830-7582)
緑岡、寿、見川、千波、梅が丘、笠原	グローバルキッズインターナショナルスクール (☎029-306-7322)
新莊、常磐、柳河、渡里、石川、飯富、堀原、国田	アンフィニ (☎029-239-5911)
三の丸、五軒、城東、浜田、上大野、下大野、稲荷第一、稲荷第二 吉田、酒門、吉沢、大場	生涯学習倶楽部 (☎029-297-1778)

マイナンバーカードに関する 手続きを停止します

5月1日(月)・2日(火)、システム更改作業を行うため、マイナンバーカードに関する手続きを停止します。電子証明書の更新や新規発行、暗証番号のロック解除・再設定、転居・婚姻などに伴う券面事項更新ができません。

なお、マイナンバーカードを利用した市外からの転入手続きはできますが、署名用電子証明書の発行はできません。

※詳細は、市ホームページをご覧ください。

問／市民課(☎291-3916)

男女の働き方などの市民ア ンケートにご協力ください

市では、男女平等参画推進施策を進めるため、「男女の働き方や生活様式に関する水戸市民アンケート」と「水戸市で働く男女の労働実態に関する事業所調査」を実施します。調査票が届いた方は、ご協力をお願いします。

回答期間／4月24日(月)～5月23日(火) 対／市内に住民登録をしている18歳以上の方の中から無作為に抽出した2400人

市内事業所の中から企業規模別に1000事業所
問／男女平等参画課(☎226-3161)

ご意見をお寄せください

▼水戸市地域防災計画(津波災害対策計画編)の見直し、水戸市国民保護計画の見直し

意見公募期間／4月17日(月)～5月16日(火)(必着) 閲覧場所／防災・危機管理課、情報公開センター、各出張所、各市民センター ※市ホームページからも確認できます。

提出方法・問／直接または郵送、ファックス、Eメールで、水戸市防災・危機管理課(T310、8610、☎232-9152、233-0553、bousai-ei@city.mito.lg.jp)へ

庭木の育て方で 困っていませんか

庭木の育て方や病虫害などの相談について、樹木医の資格を持つ職員が応じます。

日／毎週火・木曜日、午前9時30分～午後3時30分 場／市公園協会(千波町) 料／無料
申・問／事前に、電話で、市公園協会(☎244-2895)へ

花苗を販売します

知的障害者就労支援施設「はけみ(河和田町)で育てた花苗を販売します。

販売期間／4月下旬～6月下旬の月～金曜日 時／午前9時～午後3時 種類／サルビア、マリーゴールドなど 価格／1ポット80円から

問／同施設(☎0800-8852-4699または☎307-4051)

し尿収集作業を 行っています

し尿くみ取りは、祝日を除く月～金曜日に行います。水戸地区の方は、し尿くみ取りの必要がなくなったときや届出の内容を変更するときは、衛生事業課へ連絡してください。

なお、4月29日(土)・30日(日)、5月3日(水)～7日(日)は、作業を休みます。

※常澄地区は、5月5日(金)の午前に作業を実施します。詳細は、お問合せください。

問／水戸・内原地区は市衛生事業課(☎232-9160)、常澄地区は大洗、鉾田、水戸環境組合(☎029-267-2808)

危険なブロック塀等の 撤去を支援します

危険なブロック塀等を対象に、撤去費用の補助を行います。申請前に、事前に相談してください。対／市内の通学路などに面する

災害時はラジオなどで情報を発信します
FMぱるるん(76.2MHz)で割込み放送を行います。
水戸市公式SNSやメールマガジンなどの各種媒体でも情報を発信します。

メールマガジンの
申込みはこちら▶



保存樹等の指定

問合せ／公園緑地課(☎232-9214)

市では、美観風致を維持するために必要な樹木や、良好な自然環境を形成し、地域で保存していくことが必要な樹木などを、保存樹等に指定しています。

保存樹等は、市民の方の推薦に基づき、水戸市緑化推進会議で審査したうえで指定します。推薦を受けた樹木などが必ず指定されるものではありません。

また、保存樹等に指定されたあとも、せん定などの維持管理は、所有者や管理責任者が行ってください。

【指定の対象】

▼保存樹

- ・市民に親しまれ、美観風致を維持するために保存することが必要な樹木
- ・次のいずれかを満たし、健全で、かつ、樹容が美観風致上特に優れている ①1.5mの高さにおける幹周囲が1.2m以上 ②樹高が10m以上 ③株立ちした樹木で、樹高が3m以上 ④はん登性樹木で、枝葉の面積が30㎡

▼保存樹林地

- ・樹木などが集団で生息している土地または隣接している土地がこれと一体となって良好な自然環境を形成し、保存することが必要な樹林地
- ・面積が500㎡以上あり、健全かつ良好な自然環境を形成している

▼保存生垣

- ・健全かつ良好な自然環境を形成している
- ・生垣をなす樹木の集団で、その延長が15m以上で、健全かつ良好な自然環境を形成している

申込み／随時受付けていますので、直接、公園緑地課へ

**建築工事完了後は
完了検査を受けましょう**

建築確認を受けた建築物は、建築基準法の規定に基づき、工事完了時に検査を受けなければなりません。この検査は、建築物が建築基準法の関係規定に適合しているかを現地で調べるも

ブロック塀等で、耐震診断の結果、危険と判定されたもの **補助額**／撤去費用の3分の2(限度額20万円)
※限度額は、ブロック塀等の長さによって異なります。補助を受けるためには、撤去前の申請が必要で、申請期限や条件など、詳細は、お問合せください。
申・問／直接、建築指導課(☎232-9210)へ

私道の工事費を助成します

私道の舗装新設工事をする方に対し、一定の条件を満たす場合に、工事費の一部を助成します。助成を受けるには、工事前の申請が必要です。
詳細は、市ホームページをご覧ください。
申・問／随時受付けていますので、直接、建設計画課(☎232-0203)へ

鉛製給水管の調査にご協力を

鉛製給水管の調査を、身分証明書を携帯した市職員が行つて

水道料金に関わる業務を委託しています

市では、水道料金に関わる業務を、第一環境に委託しています。検針などで訪問する際、担当者は水道料金等徴収業務従事者証を携帯しています。
なお、支払いなどは、上下水道料金窓口(市役所1階)または越川ビル1階(城南1)の料金窓口でお願います。
申／水道部お客様受付センター(☎231-4111)

森林の所有者届出制度

森林法に基づき、新たに市内の森林の土地所有者となった方は、市への事後届出が必要です。売買や相続などにより、森林を新たに取得した方(個人・法人は、土地の所有者となった日から90日以内に届出ください。詳細は、市ホームページをご覧ください。申・問／直接、農政課(☎232-9181)へ

水道メータ周りの配管調査を行いますので、ご協力をお願いいたします。調査費用などはかかりません。
申／給水課(☎231-4112)

下水管は適切に利用しましょう

下水道は、家庭や事業場等からの排水を集めて、きれいにして河川などに返す施設です。誤った使い方をすると、下水管の詰まりや腐食、処理場の機能低下が発生します。油は、下水道に流さず、ふき取ってください。また、調理くずや水に溶けないティッシュ、紙おむつなどは流さず、ごみとして出してください。ご協力をお願いします。
申／下水道計画課(☎2350-8508)

募集

みと食べきり運動協力店

問合せ／ごみ減量課(☎232-9114)

食品ロス削減に取り組む飲食店や宿泊施設、食品販売店などを「みと食べきり運動協力店」として登録します。協力店には、「のぼり旗」「登録ステッカー」などを配付するほか、取組を市ホームページなどで紹介します。

対象／次のいずれかの取組を継続的に実践する市内の飲食店や宿泊施設、食品販売店など

- ①30・10運動や、適量注文などの呼びかけ、ポスターの掲示等による普及啓発
 - ②提供する料理や商品の量の工夫
 - ③食材を無駄なく使い切る工夫
 - ④食べ残した料理の持ち帰りへの対応
 - ⑤消費期限や賞味期限が迫った商品の値下げ、加工販売
 - ⑥フードバンクへの食品の寄付
 - ⑦①～⑥以外の、食品ロスを削減するための取組
- 申込み／申請書に記入し、直接または郵送で、水戸市ごみ減量課(〒310-8610)へ ※申請書・要項は、同課または市ホームページから入手できます。

対／市内に3か月以上住所または事務所を有し、同一事業を営

	自治金融	振興資金
資金用途	運転資金・設備資金	
限度額	1,000万円	2,000万円
返済期間	7年(据置き期間設定可)	
利息	借入時期により異なります。詳細は、お問合せください。	
担保	不要	要

事業に必要な運転資金や設備資金を融資し、その利子の一部と信用保証料の全部を、市が助成する制度です。

自治金融・振興資金

まちなか空き店舗
対策補助金

まちなかのにぎわい創出のため、中心市街地などの空き店舗で新たに事業を開始する事業者に、改装費の一部を補助します。申請の前に相談が必要です。

行っている中小企業者で、市税の滞納がない方 内容／信用保証料の全額補助と利子の補助(3年間、年1%以内) 申／直接、水戸商工会議所または市各商工会へ ※詳細は、お問合せください。

問／同会議所(☎224-3315)、水戸市常澄商工会(☎269-4214)、水戸市内原商工会(☎599-2803)または市商工課(☎222-9185)

中心市街地店舗、
事務所等開設促進補助金

店舗や事務所などの立地と雇用の拡大を促すため、建物を賃借して店舗などを開設または増設する事業者に、改装費と償却資産取得費の一部を補助します。申請の前に相談が必要です。補助の条件など、詳細は、市ホームページをご覧ください。お問合せください。

問／商工課(☎222-9185)

農作物・農業用施設などが
被災した時は記録・報告を

台風や大雪などによる自然災害により農作物や農業用施設・機械などが被害を受けた時は、被害の状況を撮影し、市農産振興課またはJA水戸各センターに報告してください。被害状況の把握のため、ご協力をお願いします。

また、報告することで、国・県による復旧支援を受けることができます。詳細は、お問合せください。

問／農産振興課(☎599-2212)

スズメバチ駆除費用の
一部を補助します

対／市内に土地または建物を所有する方 補助額／駆除費用の2分の1(上限1万円) ※駆除や申請は、同じ年度内に行われたものが対象です。

申・問／申請書に記入し、直接、消防救助課(☎221-0124)へ ※申請書は、同課または市ホームページから入手できます。



住宅用火災警報器を
設置しましょう

すべての住宅には、住宅用火災警報器(住警器)の設置が義務付けられています。まだ設置していない方は、必ず設置してください。

定期的な点検を

住警器を設置している方は、定期的な点検を行います。点検ボタンを押すか、点検ひもを引っ張り、作動の確認をしましょう。作動を確認しても音声が鳴るなどの反応がなければ、メーカーにお問合せのうえ、住警器本体または電池を交換しましょう。設置後10年が交換時期の目安となります。

問／火災予防課(☎221-0119)

募集
危険物取扱者試験準備
講習会(乙種第4類)

期／5月23日(火)・24日(水) 時／午前9時15分～午後4時15分 場／県市町村会館(笠原町) 人／70名(定員になり次第締切り) 料／1万5500円 申／5月9日(火)・16日(火)に、茨城県危険物安全協会連合会ホームページから申込み

問／同連合会(☎301-7878)または市火災予防課(☎221-0145)



募集
危険物取扱者試験

日／6月24日(土)、午前9時30分から 場／水戸啓明高等学校 料／甲種：6600円、乙種：4600円、丙種：3700円 申／5月1日(月)～12日(金)当日消印有効に、直接または郵送で、消防試験研究センター茨城県支部(〒310-0805)笠原町978～25茨城県開発公社ビル4階へ ※申込書は、同センターにあります。また、同センターホームページからも申込みできます。

問／同センター(☎301-1150)または市火災予防課(☎221-0145)



マイ広報紙

インターネット上で「広報みと」をご覧になれます。
記事検索もできます！



水戸市史を販売しています

問合せ／総務法制課(☎232-9116)

水戸市史

中巻(近世編)

- (一)水戸藩の成立～光圀の時代 5,000円
- (二)綱條時代～文化文政期 4,000円
- (三)天保改革の時代 5,000円
- (四)弘化嘉永期～斉昭の生涯 5,000円
- (五)万延文久期～廃藩置県 5,000円

下巻(近現代編)

- (一)廃藩置県～明治45年 5,000円
- (二)大正～昭和20年の敗戦 5,000円
- (三)昭和20年の敗戦～昭和60年 5,000円
- (一)～(三)セット購入 10,500円

(3割引価格)

※「上巻(原始古代・中世編)」(販売中止)は、市ホームページで閲覧できます。

概説水戸市史

1,500円

(5割引価格)

上巻から下巻(三)まで、9冊分を1冊にまとめ、図版などを使ったダイジェスト版です。

水戸市近現代年表

2,000円

「政治・行政」「経済・産業」「社会・生活」「文化・教育」「茨城県域」「全国・世界」の6部門に分けて掲載した年表です。

▼取扱店

書店名	所在地	電話番号
川又書店	駅ビルエクセル内	231-1073
永井書店	柳町2	224-3420

「水戸の町名」(販売中止)は、市立中央図書館デジタルアーカイブ(<https://trc-adeac.trc.co.jp/WJ11C0/WJJS02U/0820105100/>)で閲覧できます。



募集

普通救命講習会

日／6月10日(土)、午前9時30分～11時30分(受付は午前9時から)

対 場／千波市民センター

対 水戸市・城里町・茨城町に居住または通勤・通学している中学生以上 人／30名(定員になり次第締切り) 料／無料 持ち物

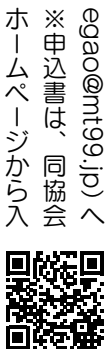
／eラーニングの受講証明書 ※携帯端末に保存した画像も可

申／5月12日(金)(当日消印有効までに、申込書に記入し、郵送またはファックス、Eメール

で、水戸地区救急普及協会(〒310-0012 城東2-7-11、

☎267-1032、✉mt99-egao@mt99.jp)へ

※申込書は、同協会ホームページから入



手できます。
問／同協会(☎221-0199) または市救急課(☎221-0126)

文化・教養・スポーツ

募集 みと青年会会員

イベントの企画・運営や奉仕活動などのボランティア活動をとおり、地域に貢献したい大学生やおおむね30歳以下の若者を募集します。

対／市内に居住または通勤・通学するおおむね18～30歳の方
年会費／1000円
申・問／随時受け付けていますので、電話で、生涯学習課(☎306-8002)へ

募集

英語案内研修

日本酒やお寺を、英語で案内する方法を学んでみませんか。

日／6月3日(土)、午後1時30分～5時30分(受付は午後1時から)

対 場／市内の酒造メーカー、お寺 ※水戸駅南口ペDESTリアンデッキ集合。人／30名(定員になり次第締切り) 料／無

料 申／5月19日(金)までに、電話またはEメールに、住所、

氏名、電話番号を記入し、茨城県世界青少年コミュニケーション

クラブ谷秋方(☎090-6515-1408、✉wyccl@yah

oo.co.jp)へ ※詳細は、お問合せください。

問／同秋方または市生涯学習課(☎306-8002)へ

募集

三の丸レッジ前期講座

期／6月～8月 場／県水戸生涯学習センター(県三の丸庁舎内) 対／県内に居住または通勤・通学する方

講座名	内容	定員
① 発達障害理解促進講座	発達障害の特徴について学び、多様性を認め合える共生社会を考えます。	35名
② 世界を知る～最新国際情勢2023～	ジャーナリストが最新ニュースをわかりやすく徹底解説。ニュースの見方が身につきます。	40名

※いずれも定員を超えた場合は抽選。

※料金や申込方法など、詳細は、県水戸生涯学習センターホームページをご覧ください。
問／同センター(☎228-1313)または市生涯学習課(☎306-8002)

市芸術祭オープニングセレモニー・吹奏楽演奏会

市芸術祭オープニングセレモニーと、水戸市民吹奏楽団による吹奏楽演奏会を行います。

日／5月7日(日)、午後1時50分から 場／ザ・ヒロサワ・シティ会館 料／無料

問／文化交流課(☎291-3884)

オセロ普及啓発活動補助金

補助対象経費	補助額
オセロ盤の購入に係る経費	①1万円
オセロの講座の開催に係る経費	②補助対象経費の1/2
オセロの大会の開催に係る経費	

※補助額は、①・②のいずれか低い額。
対象／市内に活動の拠点があり、市税を滞納していない団体 ※このほかにも要件があります。

申・問／随時、受け付けていますので、直接または電話で、文化交流課(☎291-3884)へ

県立歴史館 春の特別展「鹿島と香取」(第2期)

鹿島神宮・香取神宮に伝来する神宝が一堂に会します。

期／5月7日(日)まで 時／午前9時30分～午後5時(入場は午後4時30分まで) 場／県立歴史館 料／一般610円、大学生3200円、満70歳以上300円 高校生以下無料 ※詳細は、お問合せください。
問／同館(☎225-4425) または市歴史文化財課(☎306-8133)

水戸市役所 ☎029-224-1111(代表) https://www.city.mito.lg.jp

日…日時 期…期日、期間 時…時間 場…会場、場所 対…対象
人…定員 料…料金など 申…申込み 問…問合せ …共通事項

スプリングフェスティバル in 水戸 2023

▼森林公園フェスティバル

期間/4月29日(土)~5月7日(日)

開園時間/6:00~19:00

※催しは、いずれも無料。当日受付。



催し	期日・期間	時間	場所
動物ふれあいコーナー	4/29(土)~5/7(日) ※雨天中止。	11:00~14:00	㊦
森のコンサート	4/30(日)	12:30~13:30	㊮
森の文化教室作品展	5/2(火)~5/7(日)	9:00~17:00	㊮

㊮…森の交流センター ㊦…ふれあい牧場

問合せ/森林公園森の交流センター(☎252-7500)

▼植物公園フェスティバル

自然素材を使った工作やロードトレインなどを楽しめます。

期間/5月3日(水)~5日(金)

時間/9:00~15:00 ※入園は16:00まで。

場所/植物公園

問合せ/植物公園(☎243-9311)



募集

茶つみ体験

茶つみをして、手づくりのお茶を作ります。

日/5月13日(土)、午前9時~正午 ※雨天時は14日(日)に延期。場/ふるさと農場(全隈町) 人/15名(定員を超えた場合は抽選) 料/2000円
申・問/4月24日(月)の午前8時30分~27日(木)の午後5時15分に、電話で、森林公園森の交流センター(☎252-7500)へ ※抽選結果は、電話で、当選者にお知らせします。

募集

森のヨガ教室

緑に包まれた森林公園で、ヨガを体験してみませんか。

日/5月20日(土)、午前10時~11時30分 場/森林公園森の交流センター 人/20名(定員を超えた場合は抽選) 料/無料
申・問/5月9日(火)の午前8時30分~13日(土)の午後5時15分に、電話で、森林公園森の交流センター(☎252-7500)へ ※抽選結果は、5月14日(日)に、電話で、当選者にお知らせします。ヨガマット持参。

募集

水戸軟式ナイター
野球大会

期/5月14日~6月25日の日曜日 時/午後7時~9時 場/総合運動公園軟式球場 料/1万6500円 ※参加には、水戸軟式ナイター野球連盟への加入(入会金5000円)が必要です。申/4月26日(水)までに、電話で、水戸軟式ナイター野球連盟事務局武士方(☎243-8481)へ ※抽選会は、4月26日(水)の午後7時から、総合運動公園体育館会議室で行います。問/同事務局武士方または市スポーツ課(☎306-8136)

募集

水戸市長杯グラウンド・ゴルフ大会

専用のクラブとボールを使い、ホールインまでの打数を競います。日/5月23日(火)、午前8時30分から受付 場/ツインフィールド 対/市内に居住する方 人/300名(定員になり次第締切り) 料/500円 ※当日支払い。申/5月2日(火)までに、ファックスに、住所、氏名、電話番号を記入し、水戸市グラウンド・ゴルフ協会吉沢方(☎247-5406)へ 問/同協会吉沢方または市スポーツ課(☎306-8136)

募集

歴史探訪
ウォーキング

弘道館や水戸城跡周辺をウォーキングしながら、健康づくりをしませんか。日/6月3日(土)、午前9時~午後1時 ※小雨決行。荒天時は、4日(日)に延期。対/18歳以上の方(高校生を除く) 人/30名(定員になり次第締切り) 料/1500円(昼食代、保険料など) コース/全長約5km 申/4月19日(水)の午前9時30分~5月26日(金)に、参加料を添えて、直接、総合運動公園体育館へ ※コースなど、詳細は、

屋内プールをご利用ください

施設名・問合せ	曜日	時間	料金
青柳公園 屋内プール (☎225-6931)	火・木	18:00~21:00	夏期(6~9月) 一般 430円 中学・高校生 280円 小学生以下 190円 冬期(10~5月) 一般 510円 中学・高校生 370円 小学生以下 250円
	土	13:00~16:00 18:00~21:00	
	日	13:00~16:00	
小吹運動公園 屋内プール (☎241-9121)	水・金	18:00~21:00	
	土	10:00~12:00 13:00~16:00 18:00~21:00	
	日	10:00~12:00 13:00~16:00	
下野健康増進 センター 屋内プール (☎297-8570)	火~土	10:00~12:00 13:00~16:00 18:00~21:00	
	日	10:00~12:00 13:00~16:00	

▼注意事項

- プールキャップを必ず用意してください
- 小学生以下の利用時は、一緒に入る保護者の付添いが必要(保護者1人につき子ども3人まで)です。また、中学生の夜間利用時は、保護者の送迎が必要です
- 大会などで利用できない日もあります。また、祝日は、臨時開放を行う場合があります。詳細は、お問合せください

魅スポー
フェスティバル2023

お問合せください。問/スポーツ振興協会(☎241-0704)
国内のトップアスリートが出場する、水戸招待陸上に合わせて開催します。日/5月5日(金)、午前9時~午後4時 場/ケーズデンキスタジアム水戸 料/無料 内容/スラックラインなどの各種アトラクション、スポーツ用品店の出店など 問/スポーツ振興協会(☎243-0111)

4月23日(日)～5月12日(金)は こどもの読書週間

標語 「ひらいてとじた 笑顔がふえた」

開館時間 ▶ 9:30～20:00

休館日 ▶ 中央・見和・常澄・内原図書館…毎週
金曜日・毎月第1木曜日 東部・西部図書館…
毎週月曜日・毎月第1木曜日

※定員のあるイベントはいずれも定員になり次第
締切り。料金や申込みの記載がないイベントは、
参加無料で、事前申込みは不要です。詳細は、市立図書館
ホームページをご覧ください。



イベント	日時	内容・申込みなど
▼中央図書館(☎226-3951)		
こども限定!本の福袋	4/22(土)～5/11(木)	「本の福袋」を貸出します。どんな本が入っているかは、開けてからのお楽しみです。 ※無くなり次第終了。
おおきな絵本と紙芝居のじかん	4/24(月) 14:00～15:00	大きな絵本と紙芝居のおはなし会を行います。
▼東部図書館(☎248-4051)		
親子上映会	4/30(日) 10:00～11:00	「しまじろうのわお!しまじろうアニメ ゆうきいっぱい傑作選」を上映します。 定員▶5組 申込み▶4/23(日)の9:30からカウンターで受付 ※定員に満たない場合は、4/25(火)から電話でも受け付けます。
春の公園自然観察会	5/3(水) 10:00～12:00	定員▶10名 申込み▶4/23(日)の9:30からカウンターで受付 ※定員に満たない場合は、4/25(火)から電話でも受け付けます。
ジャズと歌謡 午後のひととき	5/5(金) 第1部…13:00～13:40 第2部…14:30～15:10	エムズ・ラテン・ジャズ・バンド(Vo.横須賀雅子)による演奏会です。
▼西部図書館(☎255-5651)		
えほんdeクイズ	4/23(日)～5/14(日)	絵本の中からクイズを出題します。正解した方には、プレゼントがあります。 対象▶小学生以下
▼見和図書館(☎350-2051)		
私はだれでしょう? —Who am I?—	4/29(土)～5/25(木)	作品のタイトルなどをヒントに、作者の名前をあてるクイズです。全問正解した方には、プレゼントがあります。
みつけて、さかせて! はるのお花	4/24(月)・25(火)・27(木) 5/1(月)・2(火)・8(月)・9(火)・11(木) 10:00～15:00	児童コーナーのいろいろなところに咲いているお花を探して、見つけたお花を壁に貼りつけます。お花を貼った方には、プレゼントがあります。 対象▶未就学児
こどものための映画会	5/5(金) 10:30～11:30	「ミッキーマウス」を上映します。 対象▶小学生以下 定員▶15名 申込み▶4/24(月)の9:30からカウンターで受付 ※定員に満たない場合は、4/25(火)から電話でも受け付けます。
▼常澄図書館(☎269-1751)		
民話 おはなしかい	4/29(土) 14:00～14:30	茨城の民話の「すばなし」を行います。
どくしょ★スタンプラリー	4/23(日)～5/18(木)	1冊借りると、1ポイント。20ポイントたまったら、オリジナル景品をプレゼントします。
▼内原図書館(☎291-6451)		
きみは名探偵	4/22(土)～5/11(木)	児童室内に貼ってある文字を集めて言葉にし、その言葉をもとに本を借りた方に、しおりをプレゼントします。 対象▶小学生
こども映画会	4/29(土) 15:00～15:30	「忍たま乱太郎の宇宙大冒険withコズミックフロント☆NEXT」の「はやぶさ2小惑星でミッション!」の段を上映します。 対象▶小学生以下 定員▶15名

一日図書館員を募集します /

日時 / 5月7日(日)、9:00～14:00

場所 / 各市立図書館

対象 / 市内に居住する小学4～6年生

定員 / 各館4名(定員になり次第締切り)

内容 / 図書館の見学、カウンター実習など

申込み / 4月23日(日)の9:30から、各館カウンター
で受付 ※定員に満たない場合は、午後1時から
電話でも受け付けます。

プロスポーツナビ

問合せ/FC水戸ホーリーホック(☎0296-88-3900)、茨城ロボッツ・スポーツエンターテインメント(☎050-1745-6802)、市スポーツ課(☎306-8136)
チケットは、インターネットやコンビニエンスストアなどで購入できます



プロサッカークラブ 水戸ホーリーホック



順位…J2リーグ22チーム中 **17位**(1勝4分2敗)

水戸市PR大使がプロモーション活動を開始

水戸ホーリーホックのホームタウン15市町村で活動するPR大使が、「おらが街PRリーグ」と題し、ホームタウンの美味しい食事処や観光名所などを訪れ、いかに効果的にプロモーションできるかを競っています。

水戸市PR大使の中山 開帆 選手と武田 英寿 選手は、3月1日に高橋靖市長へ表敬訪問を行い、今シーズンのPRの計画などを報告。また、市役所本庁舎内でサイン会を実施し、市内のファンとの交流を深めました。

PRの一環で、市内の関川量店で制作した選手のサイン入りミニ壘が、市役所本庁舎1階のショーケースに展示されています。ぜひご覧ください。



▼ホームゲーム日程

会場/ケーズデンキスタジアム水戸

日時	対戦相手
4/16(日)、15:00	藤枝MYFC
4/29(土)、17:00	東京ヴェルディ
5/ 7(日)、15:00	ベガルタ仙台
5/13(土)、17:00	栃木SC
5/21(日)、15:00	ロアッソ熊本
5/28(日)、15:00	レノファ山口FC



プロバスケットボールクラブ 茨城ロボッツ



順位…B1リーグ(東地区)8チーム中 **7位**(16勝31敗)

ホームで超満員の景色を

2022-23シーズンもいよいよ終盤。ホームでの試合もあと5試合となりました。

今シーズン最後のホームゲームである、4月30日の秋田ノーザンハピネッツ戦では、茨城ロボッツのアダストリア みとアリーナでのリーグ戦最多入場者数5,041名を超える動員を目指しています。ぜひ会場に足を運んで、ロボッツを応援しましょう!



▼ホームゲーム日程

会場/アダストリア みとアリーナ

日時	対戦相手
4/15(土)、15:05	仙台89ERS
4/16(日)、15:05	
4/19(水)、19:05	千葉ジェッツ
4/29(土)、14:05	秋田ノーザンハピネッツ
4/30(日)、15:05	※シーズン最終戦。



Mito botanical park 水戸市植物公園

申込・問合せ/☎243-9311 休園/月曜日(祝日のときは翌日)
・教室の申込みは、申込開始日の8:30から、電話で受付
・定員のある教室はいずれも定員になり次第締切り



展示・催事 時間の記載がないものは、9:00~17:00

花の感謝祭

草花や植物を題材とした作品の販売。
日時/4月29日(土)、9:00~15:00

市民植木まつり

スモールガーデンなどを展示。
期間/5月2日(火)~7日(日) 時間/9:00~15:00

明峰ときりえの仲間たち展

繊細で美しいきりえを展示。
期間/5月2日(火)~7日(日) 時間/9:00~17:00 ※最終日は16:00まで。

春の弦楽コンサート

合奏団コスモスと琴サークルによる演奏。
日時/5月7日(日)、12:00~13:30

春のセッコク・長生蘭展

約200点を展示。販売もあります。
期日/5月13日(土)・14日(日)

「楽しいスケッチ倶楽部」作品展

景色や花を表現した作品約90点を展示。
期間/5月16日(火)~21日(日)

教室

5月4日・5日の当日受付の教室は、芝生園で受付

洋ランを上手に咲かせる教室

日時/5月14日(日)…9:30~12:00
6月11日(日)、7月9日(日)、9月10日(日)、10月8日(日)…10:00~12:00
(全5回) 定員/20名 料金/2,500円
申込開始日/4月25日(火)

ハーブのクラフト体験

日時/5月4日(木)、9:00~15:00 内容/ハーブを使ったポプリや匂い袋などの小物作り 料金/100円から 申込み/当日受付

ワークショップ

西川園長と綿の種まき

期日/5月4日(木) 時間/10:00~10:30 14:00~14:30 定員/各30名 料金/300円 申込み/当日受付

スイーツデコ作り体験

期日/5月4日(木)・5日(金) 時間/9:00~15:00 料金/300円から 申込み/当日受付

木工作でブックエンド作り

期日/5月4日(木)・5日(金) 時間/9:30~12:30、13:00~15:00 対象/小学生と保護者 ※カッターやノコギリを使用します。 定員/各10組 料金/1,000円 申込み/当日受付

プリオンアート&プリザーブドフラワー教室①

日時/5月21日(日)、10:00~12:00 定員/15名 内容/保存可能な特別な日のアレンジメント作り 料金/2,800円 申込開始日/4月25日(火)

ハーブレッスン②

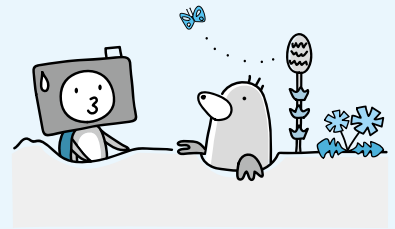
期日/5月25日(木) 時間/13:30~14:30、14:45~15:45 定員/各30名 内容/ハーブの花束やミニ壁掛け作り 料金/1,200円 申込開始日/4月25日(火)

ハーブレッスン③

期日/6月1日(木) 時間/13:30~14:30、14:45~15:45 定員/各30名 内容/ハーブを使った虫よけグッズ作り 料金/1,500円 申込開始日/4月30日(日)

CALENDER
イベントカレンダー

5月



◎印は有料です ☆印は事前の申込みが必要です

日	曜	内容
前月からの催し		
◎企画展「ケアリング/マザーフード：「母」から「他者」のケアを考える現代美術」(10:00~18:00、7日まで)水戸芸術館 (芸術)		
森林公園フェスティバル(12㊟、7日まで) (森林)		
展示「磯崎 新一水戸芸術館を創る」(10:00~18:00、6月25日まで)水戸芸術館 (芸術)		
1	月	
2	火	明峰ときりえの仲間たち展(14㊟、7日まで) (植物) ◎☆舞台「ゆうくとマツさんの『くものすおやぶんとりものちょう』」(11:00から、3日~5日も)水戸芸術館 (芸術)
3	水	憲法記念日 植物公園フェスティバル(12㊟、5日まで) (植物)
4	木	みどりの日
5	金	こどもの日 水戸招待陸上・魁スポーツフェスティバル2023(12㊟) (スポ)
6	土	
7	日	春の弦楽コンサート(14㊟) (植物) ◎☆水戸ホーリーホック VS ベガルタ仙台(14㊟) (スポ)
8	月	
9	火	
10	水	
11	木	
12	金	
13	土	朝市(9:00~12:00)公設地方卸売市場 (市場) ◎☆茶つみ体験(12㊟) (森林) 春のセッコク・長生蘭展(14㊟、14日も) (植物) 茨城放送「マイタウン水戸」(9:40~9:55) (魅力) ◎☆水戸ホーリーホック VS 栃木SC(14㊟) (スポ)

日	曜	内容
14	日	
15	月	
16	火	「楽しいスケッチ倶楽部」作品展(14㊟、21日まで) (植物)
17	水	
18	木	茨城放送「消費生活について」(17:15から) (消費)
19	金	
20	土	☆森のヨガ教室(12㊟) (森林)
21	日	☆プロムナード・コンサート EXTRA(11:30~12:00、13:30~14:00)水戸芸術館 (芸術) ◎☆水戸ホーリーホック VS ロアッソ熊本(14㊟) (スポ)
22	月	
23	火	ぴんころ地蔵さんご縁日(8:30~11:00)桂岸寺 (観光)
24	水	
25	木	
26	金	
27	土	山野草盆栽と陶芸展(28日も) (植物)
28	日	☆パイプオルガン・プロムナード・コンサート(12:00~12:30、13:30~14:00)水戸芸術館 (芸術) ◎☆水戸ホーリーホック VS レノファ山口FC(14㊟) (スポ)
29	月	
30	火	
31	水	

問合せ

- (魅力) みとの魅力発信課…232-9107 (スポ) スポーツ課…306-8136 (観光) 観光課…232-9189 (森林) 森林公園…252-7500
 (消費) 消費生活センター…226-4194 (スポ) スポーツ振興協会…243-0111 (市場) 公設地方卸売市場…226-2331 (植物) 植物公園…243-9311
 (芸術) 水戸芸術館…227-8111

各種相談窓口

消費生活相談(5月)

消費者トラブルなどの相談に、専門家が無料で応じます。
 日時/弁護士…10日(水)・24日(水)、午後1時~3時 建築士…11日(木)、午後1時~3時 精神保健福祉士(消費者トラブル心の相談)…16日(火)、午前10時~午後3時 司法書士…17日(水)、午後1時30分~3時30分
 場所/市消費生活センター(市役所2階)
 申込・問合せ/事前に、電話で、同センター(☎226-4194)へ

特設無料人権相談所

人権問題や法律問題などの相談に応じます。
 日時/5月12日(金)、午前10時~午後3時(受付は、午後2時30分まで)
 場所/市役所6階
 申込み/当日受付
 問合せ/水戸人権擁護委員協議会(☎227-9919)または市福祉総務課(☎232-9169)

女性のための労働相談

女性が労働で抱える悩みや問題(労働条件・セクハラなどに)、女性の社会保険労務士が電話で相談に応じます。
 日時/毎月第3土曜日、正午~午後2時
 専用電話/233-7830
 料金/無料
 問合せ/男女平等参画課(☎226-3161)

性的マイノリティに関する電話・メール相談

性自認(自分の性別に対する認識)や性的指向(好きになる性)、性自認と身体の性の不一致に関する相談に、臨床心理士であり、当事者でもある専門相談員が無料で応じます。
 電話相談/毎月第2水曜日の午後6時~8時に相談専用電話(☎233-7830)へ
 メール相談/いばらき電子申請・届出サービスから申込み ※随時受け付けています。
 問合せ/男女平等参画課(☎226-3161)





水戸市保健所からの お知らせです

〒310-0852 笠原町993-13

- 保健総務課(☎305-6290)
- 保健予防課(☎243-7315)
- 地域保健課(☎243-7311)
- 保健衛生課(☎243-7328)

〒311-4153 河和田町999

- 動物愛護センター(☎350-3800)
- 〒311-1125 大場町472-1
- 常澄保健センター(☎269-5285)
- 〒319-0315 内原町1384-2
- 内原保健センター(☎259-6411)

日…日時 期…期日・期間 時…時間 場…会場・場所 対…対象 人…定員 料…料金など 申…申込み 問…問合せ …共通事項

4種混合ワクチンの 接種開始時期の前倒しについて

4種混合ワクチンは、ジフテリア・百日せき・急性灰白髄炎(ポリオ)・破傷風を予防するワクチンです。

これまで、公費による定期接種の接種開始時期は、生後3か月からでしたが、令和5年4月1日から、接種開始時期を前倒し、生後2か月から接種することが可能となりました。

▼4種混合ワクチン接種

対象/生後2か月以上7歳6か月未満

料金/無料

申込み/電話で、実施医療機関へ

※実施医療機関など、詳細は、市ホームページをご覧ください。

問合せ/保健予防課

子宮頸がん^{けい}予防接種における 9価ワクチンの定期接種化について

子宮頸がん予防ワクチン接種は、子宮頸がんなどの原因となるヒトパピローマウイルス(HPV)の感染を防ぐワクチンです。

これまで、公費による定期接種として接種できるワクチンは、2価ワクチンと4価ワクチンが対象でしたが、令和5年4月1日から、9価ワクチンが新たに追加されました。

詳細は、3月末に接種を完了していない対象の方に発送したお知らせや、市ホームページをご覧ください。

▼子宮頸がんワクチン接種

対象/①平成19年4月2日～平成24年4月1日生まれの女子(小学校6年生～高校1年生相当) ②平成9年4月2日～平成19年4月1日生まれの女子で過去に接種の機会を逃した方

料金/無料

申込み/電話で、実施医療機関へ

問合せ/保健予防課

市民参加による健康行政を推進するため、健康づくり推進協議会委員を募集します。

健康づくり推進協議会は、健康増進・食育推進計画等の策定に関するなどを協議します。対/市内に居住または通勤・通学する18歳以上で、平日の昼間に開催する会議に出席できる方

募集人数/2名 任期/2年間 選考方法/書類審査、面接審査

申・問/4月27日(木)～5月25日(木)(当日消印有効)に、申込書に記入し、直接または郵送で、水戸市保健所地域保健課(〒310-0852笠原町993-13、☎243-7311)へ

※ファックス、Eメールでも申込めます。詳細は、市ホームページをご覧ください。お問合せください。申込書や要項は同課、各出張所、各市民センターにあります。また、市ホームページからも入手できます。

水戸市健康づくり推進協議会委員 を募集します

市民の皆さんが、健診を受けるなど健康づくりの取組を実践して、応募すると、抽選で賞品・特典が当たる「みとちゃん健康マイレージ」。

事業に協賛し、健康増進に寄与する賞品・特典を提供していただけた企業・団体を募集します。協賛いただいた企業・団体は、ポスターやチラシ、市ホームページなどで紹介します。申込方法など、詳細は、お問合せください。

募集期間/4月17日(月)～5月12日(金)
問/地域保健課



みとちゃん健康マイレージ 協賛企業・団体を募集します

飼い犬・飼い猫の 不妊去勢手術費を助成します

対/令和5年4月1日～令和6年3月31日に、飼い犬・飼い猫に不妊去勢手術を行った飼い主の方 助成条件/次の条件をすべて満たすこと

①販売など営利を目的とせず飼養している ②不妊去勢手術を行った日以降も、引き続き市内に住民登録がある ③市税を滞納していない ※犬の助成は、①～③のほかに、市に犬の登録があり、令和5年度の狂犬病予防注射を受けていることが条件。 持ち物/飼い主名義(犬の助成は登録者名義)の預金通帳の写し、領収書など動物病院の領収が確認できるもの(レシートは不可。明細書の場合は、領収済の文言と領収印があれば可) ※交付申請書の確認同意書欄に署名ができない場合は、住民票の写しと納税証明書も必要です。 助成額(1匹あたり)/不妊手術4000円、去勢手術3000円

申・問/不妊去勢手術後、直接、動物愛護センターへ

有毒植物による 食中毒に注意しましょう

毎年春になると、山菜など間違えて有毒植物を食べてしまい、食中毒になる事例がみられます。山菜などを採取する際は、一本一本よく確認するようにしましょう。

また、家庭菜園や畑で、野菜と一緒に有毒植物である觀賞植物を栽培すると、間違えて食べてしまうおそれがあるので、注意しましょう。

【間違えやすい植物】: スイセン(有毒)とニラ(食用)やタマネギ(食用)など

問/保健衛生課

令和5年4月15日号
第1548号

【発行】水戸市 029-224-1111(代表)
〒310-08610 水戸市中央1-4-1
ホームページ/https://www.city.mito.lg.jp

【編集】みとの魅力発信課 029-224-5188
029-224-5188 kounhou@city.mito.lg.jp