

2
0
2
1

水
戸
の
消
防

2021 水戸の消防

水
戸
市
消
防
局

水戸市消防局

は し が き

- 1 本書は、2020年中における水戸市消防の現勢及び消防業務に関する事項を収録し、今後の消防行政の合理的な運営と消防力の充実に資するとともに、消防行政に対する理解と防災意識の高揚を図るため編集したものです。
- 2 統計資料は、暦年で、特記及び予算に関係ある事項については会計年度をもって表してあります。
- 3 この年報が皆様方に広く利用され防災の一助になれば幸甚に存じます。

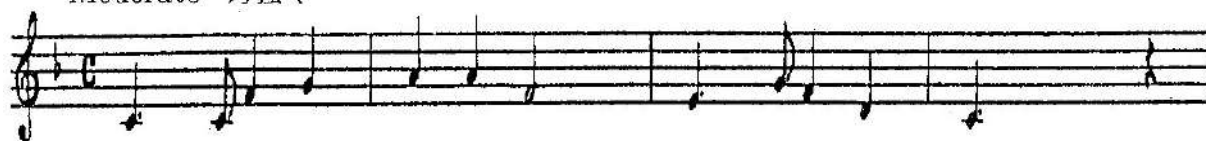
令和3年8月

水戸市消防局

水戸市消防官の歌

作詞・作曲 伊藤 豊

Moderato 力強く



あ あし ん せ い の あ さぼ ら け
と きわ の も り の か げし る く
ぼ うか ぼ う さ い こ のち か い



へ いわ の ひ か り か が や い て
ぶ んか の ひ か お り か ふ く い く と
さ いて か い あ る こ ころ い き



も - ゆるきぼ - に ま ゆたかく し みをまもる しめい あり われ
あ - いとまことに む すばれて に なうほまれも いやた かく
ただしくつ - よく い さみつつ あ - すのきよ - どを きずく もの



ら は み と し し ょ う - ぼ う か ん

水戸市消防官の歌

作詞・作曲 伊藤 豊

一、ああ新生の朝ぼらけ

平和の光 輝やいて
燃ゆる希望に 眉高く

市民を護る 使命あり
われらは 水戸市消防官

二、常磐の杜の影鮮く

文化の薫り 馥郁と
愛と誠に結ばれて

担う誉も いや高く
われらは 水戸市消防官

三、防火防災 この誓い

咲いて甲斐ある 心意気
正しく強く 勇みつつ

明日の郷土を 築くもの
われらは 水戸市消防官

目 次

水戸市の概要	1
水戸市消防のあゆみ	2
消防局・署所及び分団配置図	14
総 務 関 係	
組 織	15
消防局・消防署の事務分掌	16
市予算と消防予算との比較	17
人口及び世帯当り消防費所要額	17
消防職員配置状況	18
消防職員階級別勤続年数状況	19
消防職員階級別年齢状況	20
職員の教育研修	21
予 防 関 係	
防火指導・広報活動状況	23
防火対象物の状況	24
中・高層建築物の状況	25
防火対象物立入検査実施状況	26
予防関係届出及び申請等受理状況	27
消防用設備等設置届出状況	28
建築確認消防同意状況	30
年度別・月別建築確認消防同意受付状況	30
過去5年間の高齢者ひとり暮らし世帯及び視覚障害者世帯の防火点検実施状況	31
危険物施設の状況	32
危険物施設の申請状況	33
危険物事務の処理（届出等）及び立入検査状況	34
火薬類譲受又は譲渡・消費許可の状況	34
女性防火クラブ結成状況	35
幼年消防クラブ結成状況	36
耐震性貯水槽設置状況	37
火 災 統 計	
火災の前年対比	39
月別火災発生状況	40
月別建物用途別火災発生状況	40

月別損害及び死傷者状況	41
月別原因別火災発生状況	42
月別時間別及び曜日別火災発生状況	43
過去 10 年間の火災発生件数・焼損床面積及び損害額状況	44

救急・消防救助統計

救急告示病院	45
救急医療協力病院・診療所	45
救急活動状況表	46
事故種別出動件数及び搬送人員の比較状況	47
月別救急出動件数	47
過去 10 年間の救急出動件数・搬送人員の推移	48
過去 10 年間の事故種別救急出動件数	48
医療機関別搬送人員状況	49
救急隊員の行った応急処置件数	50
曜日別出動・搬送状況	51
時間別出動・搬送状況	52
署所別出動件数	52
署所別搬送人員	52
救急の前年比較表	53
傷病程度別搬送人員	54
ドクターカー月別出動状況	54
応急手当講習等の普及啓発状況	55
救助隊配置状況	56
事故種別出動・活動件数	56
事故種別発生場所別出動件数	57
月別出動状況	57
署別出動状況	57
消防水利施設	58

車両・機械関係

車両配置状況	59
特殊車両配置状況	59
化学消火薬剤備蓄状況	59
消防自動車の使用経過状況	60
主な消防・救急機器の配置状況	61
主な救助用資機材の配置状況	62

通 信 関 係

通信係の役割	65
119番等受信状況	66
119番等受信内訳	66
緊急通報受信状況	67
無線通信施設現況	67

消 防 団 関 係

水戸市消防団組織	69
団本部・分団別人員配置状況	70
消防団員報酬支給状況	70
消防団員階級別年齢状況	71
消防団員階級別勤続年数状況	71
消防団の消防自動車配置状況	72
消防団員出動等状況	73

水 防 関 係

水防備蓄資材保有状況	75
水防用特殊器材配置状況	76

水戸市の概要

水戸市は、東京を北東にへだてること約 100 km，関東平野の東部に位置する茨城県の県庁所在地です。

西に筑波の秀麗を仰ぎ，東に民謡「磯節」で名高い大洗の潮騒を聴く県都の本市は「水戸黄門」で全国的に有名な徳川光圀公，また藩校「弘道館」や日本三名園の一つである梅の「偕楽園」を築いた徳川斉昭公，そして維新の魁「大政奉還」を成し遂げた第 15 代将軍徳川慶喜公の三名君のふるさととして，豊富な歴史上の背景を基に，行政，経済，文化，観光など多岐にわたる発展性を有し，今後は，広域的都市として大いなる躍進が期待されています。

市 町 村 名	総面積 (km ²)	人 口 (人)	世帯数 (世帯)
水 戸 市	217.32	268,869	124,127
城里町 (事務受託)	161.80	17,823	7,190
計	379.12	286,692	131,317

令和 3 年 4 月 1 日現在 (常住人口調べ)



水戸市消防のあゆみ

水戸市における消防の起こりは極めて古く、旧時の消防施設は各町の自営で町木戸番所に消防器具を備え町奉行の監督のもと先手頭がこれを指揮していた。廃藩後も依然町営として維持されてきた。

- 明治27年 2月 9日 消防規則(勅令第15号)が發布され、従来の消防を組織替えて水戸市消防組を設置した。組織は、上・下市に部を置き、上市部・下市部と称した。また消防器具は上市部に1号から6号まで、下市部に7号から11号まで配した。(定員 300人)
- 32年 上市部(南町)に7号を配属し、下市部を8号から12号とした。(定員 391人)
- 44年 7月 12日 下市部(柵町)に13号を配属した。
消防組を改組し、第1部から第5部までとした。
- 大正6年 10月 25日 市内有志により「ガソリンポンプ」が寄付され、同時に第6部を増設した。(定員 457人)
- 8年 2月 ガソリンポンプ5台を購入し、給水不便の地区に貯水槽池 37カ所を設置した。
- 8年 11月 消防組を改組し、第1部から第11部までとした。(定員 393人)
- 11年 初めて自動車ポンプ1台を購入した。
- 13年 従来のガソリンポンプの車台を自動車に改造した。
- 昭和3年 5月 14日 消防組を改組し、第1部から第10部までとした。(定員 278人)
- 8月 20日 常設部を市役所構内に設置した。(要員部長以下 12人, ポンプ車1台)
- 7年 10月 1日 上水道の完成に伴い、水道消火栓専用水管車 31台を各部に配置するとともに腕用ポンプを廃止した。
- 8年 3月 15日 常磐村の合併に伴い、消防組を改組し、常設部及び第1部から第13部までとした。(定員 286人)
- 14年 4月 1日 警団令の発布により消防組を警防団と改称した。組織は防護部と消防部に分け、各6班とした。また常設部を常備消防部と改称した。(定員 1,862人)
- 15年 8月 警防団を改組し、14個分団とした。(定員 1,862人)
- 17年 3月 各分団詰所及び常備消防部各鉄塔に警報用掲揚信号燈を設置した。
- 5月 警察署、本部及び各分団に通じる警防用一斉電話を架設した。
- 21年 6月 28日 警防団改組指令により、改組新編成した。(定員 506人)
- 22年 8月 31日 消防団令の発布により、警防団を消防団と改称した。
- 10月 22日 水戸市消防団を団組し、14個分団とした。(定員 493人)
- 23年 6月 1日 常備消防第2部を馬口労町に設置した。(要員部長以下 13人, ポンプ車1台)
- 24年 7月 15日 常備消防第3部を七軒町 1041番地の3に設置した。(要員部長以下 14人, ポンプ車1台)
- 25年 5月 25日 水戸市消防本部を設置し、常備消防第1部第2部第3部をそれぞれ第1, 第2及び第3消防所と改称した。
- 27年 4月 1日 緑岡村の全域及び上大野村の一部の合併に伴い、消防団を改組し 15個分団にした。(定員 367人)
- 5月 16日 水戸市消防署を設置した。
- 7月 30日 消防分遣所を一ノ町 376番地に設置した。(要員士長以下6人)
- 30年 4月 1日 上大野村、柳河村、渡里村、吉田村、酒門村の全域及び河和田村の一部合併に伴い、消防団を改組し、34個分団とした。(定員 753人)
- 32年 6月 1日 飯富村、国田村の合併に伴い、消防団を改組し、38個分団とした。(定員 864人)
- 33年 4月 1日 赤塚村の合併に伴い、消防団を改組し、23個分団とした。(定員 962人)
- 34年 7月 21日 救急自動車(1台)を購入し、救急業務を開始した。
- 8月 20日 第1消防所を水戸市消防署に、第2消防所を袴塚出張所に、第3消防所を七軒町出張所に、分遣所を一ノ町派出所にそれぞれ改称した。
- 9月 1日 赤塚出張所を大塚町 1852番地の2に設置した。(所長以下 10人)

- 35年 2月 9日 中高層建築物火災に対処するため、はしご付消防車(17m)を購入し、消防署に配置した。
- 36年 10月 1日 消防署の拡充強化を図る目的から消防団を改組し、18個分団とした。(定員 857人)
- 37年 3月 29日 災害出動の敏速を期すため、消防専用電話一斉指令拡声装置を消防署及び各出張所に設置した。
- 9月 20日 救急自動車1台を購入し、消防署に配置し、従来使用中の救急車を袴塚出張所に配置替えし、救急業務の強化を図った。
- 40年 11月 26日 従来の中短波無線を超短波無線に切り替え、消防無線の増強を図った。
- 41年 7月 1日 水戸市消防本部組織規則の一部を改正し、本部の機構を2課4係とした。
- 42年 3月 29日 危険物火災に対処するため化学消防車を購入し、消防署に配置した。
- 4月 14日 消防署一ノ町派出所を廃止、城東派出所を馬場町 340 番地に設置した。
- 44年 10月 1日 茨城町との間に消防相互応援協定を締結した。
- 45年 7月 1日 常澄村及び内原町との間に救急業務の事務委託に関する規約を締結し、救急業務を開始した。
- 46年 1月 20日 水戸市ビル火災対策協議会を設立した。
- 4月 1日 定数条例の一部改正 116 人となる。
- 4月 1日 水戸市消防団の組織等に関する規則の一部を改正し、18 個分団 54 部を、18 個分団 49 部とし、消防団第8分団、第 11 分団にポンプ自動車を配置した。(定員 790 人)
- 7月 27日 水戸市消防本部組織規則の一部を改正し、2課5係とした。
水戸市消防署組織規則の一部を改正し、2係を3係とした。
消防署城東出張所に改称した。
- 8月 20日 水戸市消防署に救助工作車を配置した。
- 10月 6日 水戸市消防本部、消防署新庁舎落成に伴い、水戸市緑町2丁目1番2号に移り業務を開始した。
- 11月 19日 水戸市消防署に化学車を配置した。
- 47年 1月 27日 水戸市消防署にはしご付ポンプ自動車(32 m)を配置した。
- 4月 1日 定数条例の一部改正 121 人となる。
- 4月 1日 水戸市消防団の組織等に関する規則の一部を改正し、18 個分団 49 部を、18 個分団 41 部とし、消防団第6分団、第9分団、第 12 分団にポンプ自動車を配置した。(定員 675 人)
- 4月 1日 水戸市、那珂町及び那珂瓜連地区消防事務組合との消防相互応援協定を締結した。
- 7月 6日 水戸市消防本部組織規則の一部を改正し、2課を3課とした。
- 48年 2月 1日 常北町との間に救急業務の事務委託に関する規約を締結し、救急業務を開始した。
- 4月 1日 定数条例の一部改正 140 人となる。
- 4月 1日 水戸市消防団の組織等に関する規則の一部を改正し、18 個分団 41 部を、18 個分団 29 部とし、消防団第 14 分団、第 16 分団、第 18 分団にポンプ自動車を配置した。(定員 515 人)
- 11月 15日 水戸市消防音楽隊規程を定め、水戸市消防音楽隊が発足した。(隊長1人、副隊長2人、隊員 32 人)
- 11月 20日 消防署緑岡出張所を平須町新山 1828 番地の 246 に設置した。(所長以下 18 人、ポンプ自動車1台、救急車1台)
- 49年 4月 1日 定数条例の一部改正 147 人となる。
- 4月 1日 水戸市消防団の組織等に関する規則の一部を改正し、18 個分団 29 部を、18 個分団 26 部とし、消防団第 10 分団、第 13 分団にポンプ自動車を配置した。(定員 474 人)
- 50年 3月 1日 水戸市消防吏員の階級等に関する規則の一部を改正し、消防長の階級を消防正監とした。
- 4月 1日 定数条例の一部改正 153 人となる。
- 4月 1日 水戸市消防団の組織等に関する規則の一部を改正し、18 個分団 26 部を、18 個分団とし、消防団第7分団、第 15 分団、第 17 分団にポンプ自動車を配置した。(定員 356 人)
- 51年 11月 1日 内原町との間に消防相互応援協定を締結した。

- 52年 4月 1日 定数条例の一部改正 167 人となる。
- 10月 1日 水戸市消防本部及び消防署の設置等に関する条例の一部を改正，2署とし北消防署，南消防署の位置，名称，管轄区域を定めた。水戸市消防署七軒町出張所を廃止，水戸市城南1丁目7番4号に水戸市消防本部南消防署を設置し業務を開始した。(消防監以下 34人，18mはしご付消防自動車，化学消防自動車，消防ポンプ自動車，救急車，指令車を配置)水戸市消防本部組織規則及び水戸市消防署の組織規程の一部を改正，3課6係とし，出張所の所属，名称，及び位置をそれぞれ水戸市消防本部北消防署袴塚出張所，水戸市消防本部北消防署赤塚出張所，水戸市消防本部南消防署城東出張所，水戸市消防本部南消防署緑岡出張所に改めた。
- 11月 15日 通信指令室に火災問い合わせ専用電話を設置した。
- 53年 4月 1日 定数条例の一部改正 169 人となる。
- 8月 1日 財団法人茨城県メディカルセンターの設立に伴い通信指令室にディスプレイ装置を設置した。
- 54年 4月 1日 定数条例の一部改正 174 人となる。
- 10月 10日 北消防署に防災用緊急資器材搬送車を配置した。
- 11月 26日 南消防署城東出張所を改築し，所長以下 15 名とした。
- 55年 4月 1日 定数条例の一部改正 180 人となる。
- 12月 24日 水戸市消防署組織規程の一部を改正し，北消防署袴塚出張所を北消防署渡里出張所に改めた。
- 12月 25日 北消防署渡里出張所を渡里町字前原 2662 番地の1に新築移転した。
- 56年 4月 1日 定数条例の一部改正 184 人となる。
- 12月 18日 水戸市消防本部南消防署に 25 メートル級屈折はしご付消防車を配置した。
- 57年 3月 24日 水戸市消防職員の勤務時間に関する条例を廃止した。
- 4月 1日 定数条例の一部改正 188 人となる。
- 4月 8日 常北町との間に消防相互応援協定を締結した。
- 5月 7日 水戸市消防職員の勤務時間に関する規則を廃止した。
- 7月 6日 水戸市非常勤消防団員に係る退職報償金の支給に関する条例の一部を改正した。
- 10月 1日 水戸市消防団員の定員，任免，給与，服務等に関する条例の一部を改正した。
- 10月 1日 救急業務の事務委託に関する規約の一部を改正した。(内原町との廃止)
- 12月 27日 水戸市消防署組織規程の一部を改正し，北消防署赤塚出張所を赤塚1丁目 2053 番地の 11 に新築移転した。
- 58年 3月 10日 水戸市消防本部南消防署に電源照明車を配置した。
- 4月 1日 定数条例の一部改正 191 人となる。
- 6月 2日 水戸市ビル火災対策協議会規則を廃止した。
- 12月 27日 水戸市消防本部北消防署赤塚出張所に大型水槽車(10,000ℓ)を配置した。
- 59年 3月 20日 常磐自動車道開通に伴う沿線市町村消防相互応援協定を締結した。
- 4月 1日 定数条例の一部改正 199 人となる。
- 6月 22日 勝田市との間に消防相互応援協定を締結した。
- 8月 1日 水戸市消防本部予防課に広報車(軽自動車2台)を配置した。
- 12月 19日 水戸市消防本部南消防署の消防ポンプ自動車を更新した。
- 60年 3月 1日 水戸市消防本部南消防署住吉出張所を住吉町 45 番6号に設置し，業務を開始した。(所長以下 14 人，消防ポンプ自動車1台)
- 3月 15日 水戸市消防本部北消防署に化学消防ポンプ自動車を配置した。
- 4月 1日 定数条例の一部改正 205 人となる。
- 4月 1日 桂村との間に救急業務の事務委託に関する規約を締結し，救急業務を開始した。
- 10月 1日 水戸市消防本部南消防署住吉出張所に救急自動車を配置した。(所長以下 17 人)
- 12月 25日 水戸市消防本部北消防署に救助工作車を配置した。
- 61年 4月 1日 定数条例の一部改正 212 人となる。
- 4月 1日 常澄村との間に消防事務委託に関する規約を締結し，消防業務を開始した。

- 12月 22日 水戸市消防本部南消防署住吉出張所に化学消防ポンプ自動車を配置した。
- 62年 4月 1日 定数条例の一部改正 221 人となる。
- 63年 3月 29日 水戸市消防本部通信指令室庁舎の竣工式を行った。
- 3月 29日 消防緊急情報システムを導入し運用を開始した。
- 12月 21日 水戸市消防団本部に広報車を配置した。
- 平成元年 3月 29日 水戸市消防本部北消防署赤塚出張所に 25 メートル級屈折はしご付消防車を配置した。
- 3月 29日 水戸市消防本部南消防署に救助工作車を配置した。
- 7月 20日 水戸市消防本部予防課に査察広報車2台を配置した。
- 7月 20日 水戸市消防本部北消防署及び南消防署に査察広報車を配置した。
- 10月 4日 緊急通報システム(老人福祉)を導入し運用を開始した。
- 2年 3月 31日 水戸市消防本部組織規則の一部改正を行った。
- 予防課査察係を指導係に改め、警防課通信指令係を2係とした。
- 4月 1日 定数条例の一部改正 235 人となる。
- 4月 1日 水戸市消防署組織規程の一部改正を行った。
- 北消防署桜の牧出張所を水戸市河和田町 3891 番地の 154 に設置した。(所長以下 15 人, 消防ポンプ自動車1台)
- 3年 1月 16日 ドクターカー制度に関する覚書を国立水戸病院, 茨城県, 水戸市と締結し, ドクターカーの試行運用を開始した。
- 12月 20日 常澄村との合併に伴い, 水戸市消防本部及び消防署の設置等に関する条例の一部改正を行った。
- 12月 20日 常澄村との合併に伴い, 水戸市救急業務規程の一部改正を行った。
- 12月 20日 常澄村との合併に伴い, 水戸市消防団の定員, 任免, 給与, 服務等に関する条例の一部改正を行った。(定員 453 人)
- 4年 2月 20日 水戸市消防本部北消防署に高規格救急自動車を配置し, ドクターカーの本格運用を開始した。
- 3月 3日 常澄村との合併に伴い, 水戸市消防団規則の一部を改正し, 18 個分団を 21 個分団とした。
- 3月 3日 常澄村との合併に伴い, 水戸市, 那珂湊市, 茨城町, 大洗町との消防相互応援協定を締結した。
- 4月 1日 定数条例の一部改正 257 人となる。
- 5年 4月 1日 定数条例の一部改正 275 人となる。
- 4月 1日 常北町・桂村との間に消防事務委託に関する規約を締結し, 消防業務を開始した。
- 4月 1日 水戸市消防署組織規程の一部を改正し, 北消防署渡里出張所を北消防署飯富出張所に改め, 飯富町 5280 番地に新築移転, 救急自動車を配置した。(所長以下 20 名)
- 8月 1日 水戸市消防署組織規程の一部を改正し, 南消防署常澄出張所を大串町 4098 番地の2に設置し, 業務を開始した。(所長以下 20 名, 消防ポンプ自動車1台, 救急自動車1台)
- 6年 4月 1日 定数条例の一部改正 281 人となる。
- 4月 1日 水戸市消防本部規則の一部を改正し, 4課(室)8係とする。
- 7年 1月 22日 阪神淡路大震災の被災地(神戸市)へ救助活動支援のため出動する。(救助隊1隊5名)
- 3月 23日 勝田市と那珂湊市の合併に伴い, ひたちなか市との間において消防相互応援協定を締結した。
- 4月 1日 茨城県防災航空隊が発足, 運航を開始し, 副隊長として職員1名を派遣した。
- 6月 30日 全国緊急消防援助隊が発足, 水戸市においては, 救助部隊・後方支援部隊が登録された。
- 10月 19日 大規模災害消防応援実施計画に基づき, 茨城県応援計画を制定, 全国各地への応援体制が確立された。
- 11月 28日 全国緊急消防援助隊合同訓練に救助部隊が参加した。
- 8年 3月 25日 水戸市消防本部北消防署に 40 メートルはしご付消防ポンプ自動車を配置(更新)した。
- 3月 25日 大規模災害消防応援実施計画に基づき, 茨城県受援計画を制定, 全国各地からの受援体制が確立された。

- 4月 1日 定数条例の一部改正 284 人となる。
- 9月 9日 水戸市消防職員委員会に関する規則を定めた。
- 12月 20日 水戸市消防本部南消防署に高規格救急自動車を配置した。
- 12月 24日 水戸市消防本部北消防署桜の牧出張所に後方支援車を配置した。
- 9年 3月 31日 水戸市画像伝送システムを導入し運用を開始した。
- 4月 1日 定数条例の一部改正 290 人となる。
- 8月 8日 水戸市消防職員任用規程の一部改正を行った。
- 9月 26日 水戸市非常勤消防団員に係る退職報償金の支給に関する条例の一部改正を行った。
- 10年 4月 1日 定数条例の一部改正 294 人となる。
- 8月 24日 水戸市非常勤消防団員に係る退職報償金の支給に関する条例の一部改正を行った。
- 10月 24日 携帯 119 番, 県内5ブロックに分散される。
- 12月 11日 水戸市消防本部北消防署赤塚出張所に高規格救急自動車を配置した。
- 11年 2月 26日 水戸市消防職員任用規程の一部改正を行った。
- 3月 12日 水戸市消防本部南消防署に 20 メートル級屈折はしご付消防車を配置(更新)した。
- 3月 30日 水戸市消防職員研修規程を定めた。
- 4月 1日 水戸市消防署組織規程の一部を改正し, 3係とした。
- 9月 20日 水戸市救助規程を制定した。水戸市消防警防規程の一部改正を行った。
- 9月 28日 水戸市非常勤消防団員に係る退職報償金の支給に関する条例の一部改正を行った。
- 11月 11日 水戸市消防団消防車に車載無線を積載した。
- 11月 30日 水戸市消防団第3分団を改築移転した。
- 12月 22日 水戸市消防本部南消防署住吉出張所に高規格救急自動車を配置した。
- 12年 3月 18日 北関東自動車道の区間延長「友部 JCT」に伴い, 茨城県高速自動車道等における消防相互応援協定を締結した。
- 3月 23日 水戸市消防団規則の一部改正を行った。
- 3月 29日 水戸市消防団の定員, 任免, 給与, 服務等に関する条例の一部改正を行った。
- 4月 1日 水戸市消防署組織規程の一部を改正し, 4係とした。
- 4月 1日 茨城県火災原因調査相互応援協定を締結した。
- 5月 30日 水戸市消防本部発足 50 周年記念式典を水戸市民会館において実施した。
- 12月 25日 水戸市消防本部北消防署飯富出張所に高規格救急自動車を配置した。
- 13年 3月 12日 水戸市消防本部北消防署に救助工作車Ⅲ型を配置した。
- 9月 18日 水戸市非常勤消防団員に係る退職報償金の支給に関する条例の一部改正を行った。
- 14年 3月 20日 水戸市消防本部北消防署に高規格救急自動車を配置した。
- 3月 20日 水戸市救急業務規程の一部改正を行った。
- 3月 25日 水戸市消防音楽隊規程の一部改正を行った。
- 4月 1日 水戸市消防事務決裁規程の一部改正を行った。
- 4月 1日 水戸市消防本部公印規程の一部改正を行った。
- 4月 1日 水戸市消防本部規程等で定める様式の押印の取扱いに関する規程の一部改正を行った。
- 4月 16日 水戸市消防吏員服制規則の一部改正を行った。
- 4月 16日 水戸市消防団員被服等貸与規則の一部改正を行った。
- 9月 26日 水戸市火災予防規程の一部改正を行った。
- 10月 24日 水戸市火災予防立入検査規程の一部改正を行った。
- 15年 2月 22日 水戸市消防本部北消防署桜の牧出張所に災害対応特殊水槽付消防ポンプ自動車を配置した。
- 3月 6日 水戸市消防本部南消防署緑岡出張所に高規格救急自動車を配置した。
- 3月 31日 医療法人誠潤会より消防長車の寄贈を受ける。
- 4月 1日 水戸市消防署組織規程の一部改正を行った。
- 4月 1日 水戸市警防規程の全部改正を行った。
- 4月 1日 水戸市警防調査規程の全部改正を行った。

- 4月 1日 水戸市消防機械器具管理規程の一部改正を行った。
- 5月 22日 消防団の消防ポンプ自動車2台(第8分団・第11分団)を更新した。
- 5月 28日 水戸市火災調査規程の一部改正を行った。
- 6月 10日 南消防署の広報車を更新した。
- 8月 18日 消防緊急通信指令システムを更新した。また、新たに、発信地表示システム、指令電送装置、車両動態管理装置等を設置し、運用を開始した。
- 10月 1日 水戸市火災予防立入検査規程の一部改正を行った。
- 10月 29日 水戸市消防職員任用規程の一部改正を行った。
- 10月 29日 水戸市消防職員の勤務評定に関する規程の一部改正を行った。
- 11月 21日 消防団の消防ポンプ自動車1台(第6分団)を更新した。
- 16年 2月 12日 南消防署常澄出張所の高規格救急自動車を更新した。
- 2月 27日 水戸市火災予防立入検査規程の一部改正を行った。
- 2月 27日 水戸市火災調査規程の一部改正を行った。
- 3月 1日 水戸市消防職員安全衛生管理規程の制定を行った。
- 3月 10日 水戸市消防職員の勤務時間等に関する規程の一部改正を行った。
- 3月 18日 水戸市火災予防条例施行規則の一部改正を行った。
- 3月 26日 水戸市救急業務規程の一部改正を行った。
- 3月 26日 水戸市救助規程の一部改正を行った。
- 3月 31日 独立行政法人消防研究所と火災調査協力員に関する協定を締結した。
- 4月 1日 水戸市音楽隊規程を廃止した。
- 6月 1日 水戸市消防通信規程の全部改正を行った。
- 7月 1日 水戸市スズメバチ等駆除費補助金交付要項の制定を行った。
- 10月 1日 水戸済生会総合病院とワークステーション型ドクターカーシステム業務の委託契約を締結し、運用を開始した。
- 10月 27日 新潟県中越地震の発生に伴い、緊急消防援助隊が出動した。(3隊16名10月30日まで)
- 10月 28日 水戸市救急業務規程の一部改正を行った。
- 11月 15日 水戸市消防長に係る行政手続等における情報通信の技術の利用に関する規程の制定を行った。
- 12月 3日 水戸市警防規程事務処理要項の一部改正を行った。
- 12月 3日 水戸市救急業務実施要項の一部改正を行った。
- 12月 17日 水戸市消防本部文書取扱い規程の制定を行った。
- 12月 22日 定数条例の一部改正318人となる。
- 12月 22日 内原町との合併に伴い、水戸市消防本部及び消防署の設置等に関する条例の一部改正を行った。
水戸市消防団員の定数、任免、給与、服務等に関する条例の一部改正を行った。
水戸市非常勤消防団員に係る退職報償金の支給に関する条例の一部改正を行った。(団員定数564人)
水戸市消防団規則の一部改正を行い21個分団を28個分団とする。
- 17年 1月 20日 水戸市消防通信実施要項の一部改正を行った。
- 2月 1日 内原町を編入合併した。
- 2月 1日 水戸市内原町1394番地の1に北消防署内原出張所を設置した。(所長以下24名消防ポンプ自動車1台水槽付消防ポンプ自動車1台高規格救急自動車1台)
- 2月 8日 北消防署赤塚出張所に30メートル級梯子付消防自動車を配置した。
- 2月 9日 日本消防協会から防災広報車の寄贈を受ける。
- 3月 22日 消防団の消防ポンプ自動車(9分団)を更新した。
- 3月 28日 消防団の消防ポンプ自動車(12分団)を更新した。
- 3月 28日 北消防署のドクターカーを更新した。

- 3月 30日 内原町編入に伴い、茨城町、笠間市、友部町及び笠間地方広域事務組合と消防相互応援協定を締結した。
- 3月 31日 水戸市消防長における水戸市個人情報保護条例の試行等に関する規程の制定を行った。
- 4月 6日 水戸市緊急消防援助隊派遣計画の一部改正を行った。
- 5月 9日 水戸市救急業務実施要項の一部改正を行った。
- 7月 29日 水戸市消防職員委員会に関する規則の一部改正を行った。
- 7月 29日 水戸市消防職員委員会の運営に関する要項の一部改正を行った。
- 8月 1日 水戸市警防規程の一部改正を行った。
- 8月 15日 水戸市消防職員任用規程の一部改正を行った。
- 9月 28日 水戸市住宅用防災機器設置に対する周知マニュアルを制定した。
- 10月 1日 水戸市火災予防条例施行規則の一部改正を行った。
- 18年 1月 23日 消防団の消防ポンプ自動車(16分団)を更新した。
- 3月 10日 南消防署の高規格救急自動車を更新した。
- 3月 29日 水戸市火災予防条例施行規則の一部改正を行った。
- 3月 29日 水戸市火災予防違反処理規程の一部改正を行った。
- 4月 1日 定数条例の一部改正 339人となる。
- 4月 1日 水戸市消防機械器具管理規程の一部改正を行った。
- 4月 1日 水戸市救急業務規程の一部改正を行った。
- 4月 1日 水戸市消防職員の勤務時間等に関する規程の一部改正を行った。
- 4月 1日 水戸市機関勤務員等級審査規程を廃止した。
- 4月 1日 水戸市救助規程の一部改正を行った。
- 4月 1日 水戸市特別救助隊要項の一部改正を行った。
- 6月 1日 水戸市建築同意等事務処理規程の一部改正を行った。
- 6月 1日 水戸市火災予防立入検査規程の一部改正を行った。
- 9月 28日 水戸市消防署組織規程等の一部改正を行った。
- 9月 28日 水戸市消防団の設置等に関する条例の一部改正を行った。
- 9月 28日 水戸市消防団員の服務規程等の一部改正を行った。
- 9月 28日 水戸市消防団員の定員、任免、給与、服務等に関する条例の一部改正を行った。
- 10月 29日 水戸市消防職員服務規程の一部改正を行った。
- 12月 15日 水戸市消防本部文書取扱規程の一部改正を行った。
- 12月 16日 旅館、ホテルの消防法令適合通知書等処理要項の一部改正を行った。
- 12月 16日 北消防署赤塚出張所の高規格救急自動車を更新した。
- 19年 2月 11日 北消防署赤塚出張所の水槽付消防ポンプ自動車を更新した。
- 3月 10日 圏央道の整備に伴い茨城県高速自動車道等における消防相互応援協定を締結した。
- 4月 1日 北消防署城里出張所を東茨城郡城里町石塚 955-5 に設置した。(所長以下 21名、水槽付消防ポンプ自動車1台、高規格救急自動車1台、資機材運搬車1台、軽消防自動車1台配置)
- 4月 1日 水戸市消防署組織規程の一部改正を行った。
- 4月 1日 水戸市消防本部基本計画策定委員会規程の一部改正を行った。
- 4月 1日 水戸市消防事務決裁規程の一部改正を行った。
- 4月 1日 水戸市消防本部文書取扱規程の一部改正を行った。
- 4月 1日 水戸市消防本部公印規程の一部改正を行った。
- 4月 1日 水戸市消防職員の職名に関する規程の一部改正を行った。
- 4月 1日 水戸市消防職員任用規程の一部改正を行った。
- 4月 1日 水戸市消防職員の勤務時間等に関する規程の一部改正を行った。
- 4月 1日 水戸市消防職員服務規程の一部改正を行った。
- 4月 1日 水戸市消防職員安全衛生管理規程の一部改正を行った。
- 4月 1日 水戸市消防職員研修規程の一部改正を行った。

- 4月 1日 水戸市消防職員の勤務評定に関する規程の一部改正を行った。
- 4月 1日 水戸市火災予防立入検査規程の一部改正を行った。
- 4月 1日 水戸市建築物同意等事務処理規程の一部改正を行った。
- 4月 1日 水戸市警防規程の一部改正を行った。
- 4月 1日 水戸市警防調査規程の一部改正を行った。
- 4月 1日 水戸市救急業務規程の一部改正を行った。
- 4月 1日 水戸市消防通信規程の一部改正を行った。
- 4月 1日 水戸市消防機械器具管理規程の一部改正を行った。
- 4月 1日 水戸市火災調査規程の全部改正を行った。
- 5月 11日 水戸市消防職員委員会の運営に関する要項の全部改正を行った。
- 6月 1日 水戸市救急業務実施要項の一部改正を行った。
- 6月 1日 多数傷病者発生時の救急対応計画の一部改正を行った。
- 6月 1日 多数傷病者の救助救急活動基準の一部改正を行った。
- 6月 1日 消防自動車及び救急自動車対空標示要領の一部改正を行った。
- 6月 1日 鉄道災害時における安全対策に関する協定を締結した。
- 9月 5日 水戸市画像伝送システムに係る情報取扱要項の一部改正を行った。
- 9月 5日 水戸市画像伝送システム取扱要領の一部改正を行った。
- 10月 1日 水戸市消防本部文書取扱規程の一部改正を行った。
- 10月 5日 市町村合併による市町村名の変更に伴い、茨城県広域消防相互応援協定を締結した。
- 11月 6日 水戸市火災予防規程の一部改正を行った。
- 12月 17日 水戸市火災予防立入検査規程の一部改正を行った。
- 12月 27日 北関東自動車道の区間延長「笠間西 IC」に伴い、茨城県高速自動車道等における消防相互応援協定を締結した。
- 20年 1月 24日 北消防署の化学消防自動車を更新した。
- 3月 5日 水戸市警防業務安全管理要項の一部改正を行った。
- 3月 5日 水戸市警防規程事務処理要項の一部改正を行った。
- 3月 21日 水戸市特別救助隊要項の一部改正を行った。
- 3月 21日 水戸市潜水活動隊要項の一部改正を行った。
- 4月 1日 水戸市消防団規則の一部改正を行った。
- 4月 1日 水戸市消防団制服規則の一部改正を行った。
- 4月 1日 水戸市消防職員の勤務時間等に関する規程の一部改正を行った。
- 4月 1日 水戸市消防本部公印規程の一部改正を行った。
- 10月 8日 消防小隊・救助小隊による救急小隊連携活動検討委員会設置要項を制定した。
- 12月 3日 消防団の消防ポンプ自動車(第14分団)を更新した。
- 12月 9日 南消防署住吉出張所の高規格救急自動車を更新した。
- 12月 25日 北関東自動車道の区間延長「桜川筑西 IC」に伴い、茨城県高速自動車道等における消防相互応援協定を締結した。
- 21年3月 21日 圏央道の区間延長「稲敷 IC」に伴い、茨城県高速自動車道等における消防相互応援協定を締結した。
- 9月 30日 水戸市消防本部公印規程の一部改正を行った。
- 10月 1日 水戸市消防職員の勤務時間に関する規程の一部改正を行った。
- 10月 1日 水戸市消防職員服務規程の一部改正を行った。
- 12月 2日 北消防署飯富出張所の高規格救急自動車を更新した。
- 22年 1月 1日 水戸市救急業務実施要項の一部改正を行った。
- 2月 1日 水戸市火災調査規程の一部改正を行った。
- 2月 1日 水戸市火災調査規程運用要項の一部改正を行った。
- 2月 22日 消防団の消防ポンプ自動車(第13分団, 第18分団)を更新した。
- 4月 1日 水戸市消防本部文書取扱規程の一部改正を行った。

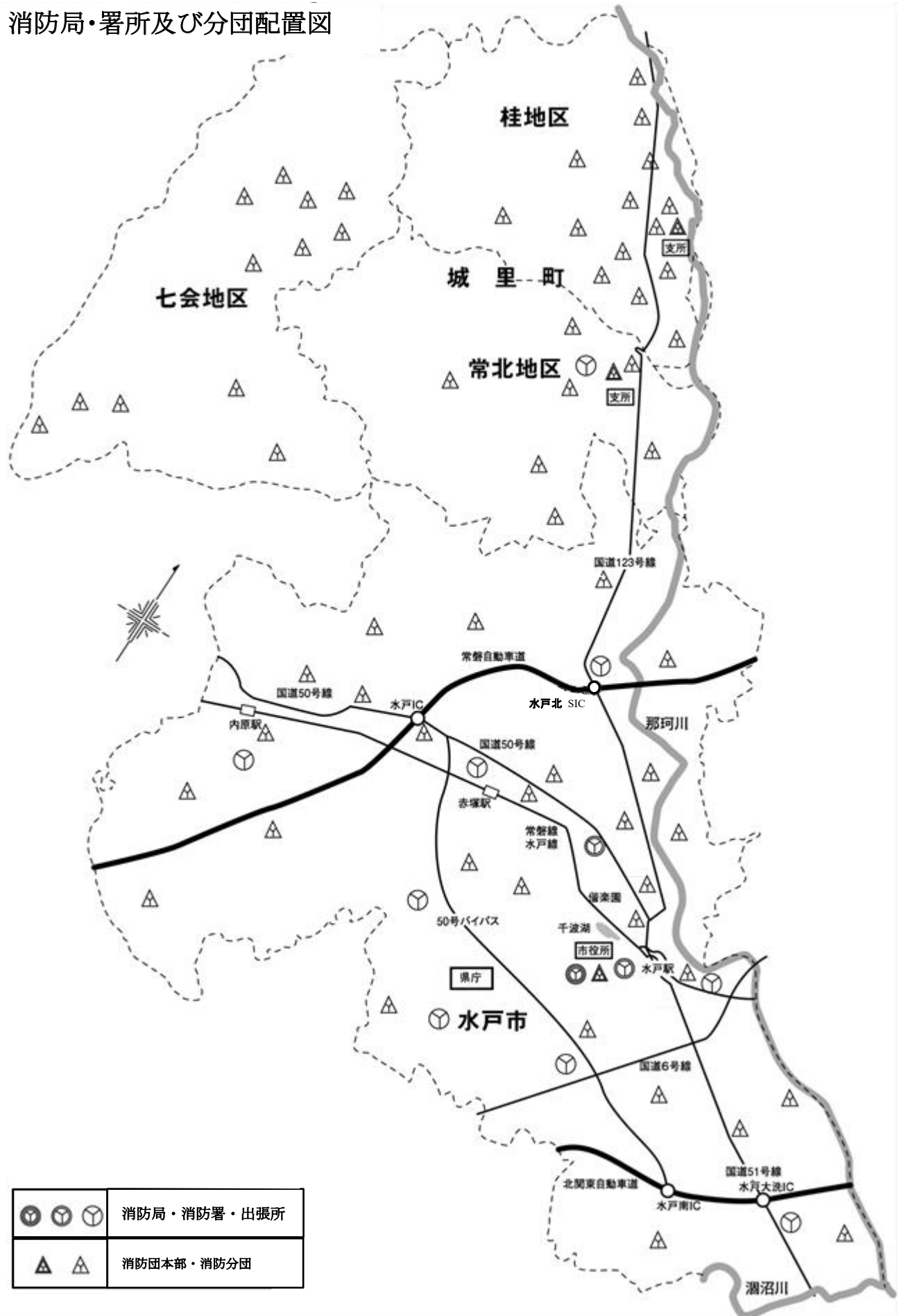
- 4月 1日 水戸市消防職員の勤務時間等に関する規程の一部改正を行った。
- 4月 1日 水戸市消防本部基本計画策定委員会規程の一部改正を行った。
- 4月 1日 水戸市警防規程の一部改正を行った。
- 4月 1日 水戸市消防本部公印規程の一部改正を行った。
- 4月 1日 水戸市消防職員服務規程の一部改正を行った。
- 4月 1日 水戸市消防事務決裁規程の一部改正を行った。
- 4月 1日 水戸市緊急通報システム運用要項の一部改正を行った。
- 4月 1日 水戸市警防業務安全管理要項の一部改正を行った。
- 4月 1日 水戸市消防通信実施要項の一部改正を行った。
- 4月 1日 連動型住宅用火災警報器の譲与手続要項を制定した。
- 5月 12日 水戸市消防職員研修規程に関する要項を制定した。
- 7月 1日 水戸市消防事務決裁規程の一部改正を行った。
- 8月 30日 水戸市消防通信実施要項の一部改正を行った。
- 8月 30日 南消防署の救助工作車を更新した。
- 11月 19日 北消防署の高規格救急自動車を更新した。
- 11月 19日 北消防署内原出張所の高規格救急自動車を更新した。
- 11月 30日 水戸市消防通信実施要項の一部改正を行った。
- 11月 30日 水戸市消防本部文書取扱規程の一部改正を行った。
- 23年 1月 26日 救急業務高度化推進検討委員会設置要項を制定した。
- 3月 7日 水戸市消防本部通信実施要項の一部改正を行った。
- 3月 14日 笠間市の市制施行に伴い消防相互応援協定を締結した。
- 3月 25日 東日本大震災に伴う緊急消防援助隊第1次派遣(福島県)に出動した。(延べ8隊 32名, 4月 10日まで)
- 3月 28日 水戸市消防職員服務規程の一部改正を行った。
- 4月 1日 水戸市火災調査規程運用要項の一部改正を行った。
- 4月 1日 水戸市消防事務決裁規程の一部改正を行った。
- 4月 18日 水戸市消防団第6分団を改築移転した。
- 4月 28日 水戸市消防団規則の一部改正を行った。
- 5月 5日 東日本大震災に伴う緊急消防援助隊第2次派遣(福島県)に出動した。(延べ6隊 21名, 5月 17日まで)
- 5月 10日 水戸市消防本部規程等で定める様式の押印の取扱いに関する規程について一部改正を行った。
- 7月 1日 水戸市消防本部意見公募手続に関する規程を制定した。
- 24年 3月 9日 北消防署の指揮隊車を更新した。
- 3月 30日 水戸市消防団第9分団を改築移転した。
- 3月 30日 水戸市消防団第13分団を改築移転した。
- 4月 1日 水戸市消防長交際費支出基準を制定した。
- 4月 1日 水戸市消防団長交際費支出基準を制定した。
- 4月 1日 水戸市消防団規則の一部改正を行った。
- 4月 1日 水戸市消防本部基本計画策定委員会規程の一部改正を行った。
- 4月 1日 水戸市消防本部文書取扱規程の一部改正を行った。
- 4月 26日 ひたちなか・東海広域事務組合と消防相互応援協定を締結した。
- 5月 1日 水戸市救急業務規程の一部改正を行った。
- 5月 1日 水戸市救急業務実施要項の一部改正を行った。
- 5月 1日 水戸市消防指定水利要項を制定した。
- 5月 16日 消防団の消防ポンプ自動車(第10分団)を更新した。
- 5月 22日 南消防署住吉出張所の化学消防自動車を更新した。
- 5月 29日 水戸市消防通信実施要項の一部改正を行った。

- 7月 23日 水戸市消防事務決裁規程の一部改正を行った。
- 9月 5日 芳賀地区広域行政事務組合と城里町管轄区域における消防相互応援協定を締結した。
- 11月 14日 南消防署緑岡出張所の高規格救急自動車を更新した。
- 12月 1日 水戸市火災予防規程の一部改正を行った。
- 12月 1日 水戸市火災予防条例施行規則の一部改正を行った。
- 25年 1月 24日 消防団の消防ポンプ自動車(第1分団, 第23分団)を更新した。
- 3月 28日 水戸市消防団第1分団を改築した。
- 3月 29日 水戸市消防団第18分団を改築移転した。
- 4月 1日 水戸市消防団協力事業所表示制度実施要項を制定した。
- 4月 1日 水戸市消防団規則の一部改正を行った。
- 4月 1日 水戸市消防通信実施要項の一部改正を行った。
- 4月 19日 北消防署の改築を行った。
- 5月 1日 水戸市消防本部及び消防署の設置等に関する条例の一部改正を行った。
- 5月 1日 消防本部を城南2丁目6番7号に移転した。
- 6月 5日 水戸市消防職員研修規程に関する要項の一部改正を行った。
- 11月 18日 水戸市救急業務規程の一部改正を行った。
- 11月 18日 水戸市救急業務実施要項の一部改正を行った。
- 26年 2月 17日 北消防署赤塚出張所の高規格救急自動車を更新した。
- 2月 27日 北消防署内原出張所の水槽付消防ポンプ自動車を更新した。
- 3月 13日 水戸市消防団第5分団を改築移転した。
- 3月 31日 水戸市火災予防条例の一部改正を行った。
- 3月 31日 水戸市消防吏員服制規則の一部改正を行った。
- 4月 1日 水戸市消防長及び消防署長の資格に関する条例を制定した。
- 4月 1日 水戸市消防通信実施要項の一部改正を行った。
- 4月 1日 水戸市火災予防条例施行規則の一部改正を行った。
- 4月 1日 水戸市消防長及び消防署長の資格に関する条例施行規則を制定した。
- 6月 10日 水戸市消防本部及び消防署の設置等に関する条例の一部改正を行った。
- 6月 10日 水戸市非常勤消防団員に係る退職報償金の支給に関する条例の一部改正を行った。
- 6月 30日 水戸市火災予防条例の一部改正を行った。
- 6月 30日 水戸市火災予防条例施行規則の一部改正を行った。
- 6月 30日 水戸市火災予防規程の一部改正を行った。
- 9月 3日 水戸市消防本部及び消防署の設置等に関する条例の一部改正を行った。
- 10月 1日 旅館、ホテルの消防法令適合通知書等処理要項の一部改正を行った。
- 10月 1日 水戸市自主点検報告表示制度実施要項を廃止した。
- 10月 10日 水戸市消防団規則の一部改正を行った。
- 11月 26日 南消防署の指揮隊車を更新した。
- 27年 1月 7日 水戸市消防本部事故検討委員会設置要項を制定した。
- 1月 7日 水戸市消防本部事故検討委員会に諮るべき事故の基準を制定した。
- 2月 3日 南消防署の高規格救急自動車を更新した。
- 2月 6日 消防団の消防ポンプ自動車(第7分団)を更新した。
- 2月 23日 水戸市消防団員服制規則の一部改正を行った。
- 4月 1日 水戸市救急業務実施要項の一部改正を行った。
- 5月 7日 水戸市女性防火クラブ連合会補助金交付要項の全部改正を行った。
- 8月 7日 水戸市消防団第14分団を改築移転した。
- 8月 28日 水戸市消防団規則の一部改正を行った。
- 9月 11日 関東・東北豪雨の発生に伴い、茨城県広域消防相互応援協定に基づき常総市に出動した。(延べ12隊44名, 9月17日まで)
- 12月 18日 水戸市消防本部人材育成基本方針を制定した。

- 28年 3月 31日 水戸市消防本部予防技術資格者の認定に関する要項を制定した。
- 4月 1日 水戸市火災予防条例の一部改正を行った。
- 4月 1日 水戸市消防長及び消防署長の資格に関する条例施行規則の一部改正を行った。
- 4月 1日 水戸市消防本部組織規則の一部改正を行った。
- 4月 1日 水戸市消防本部文書取扱規程の一部改正を行った。
- 4月 1日 水戸市火災予防立入検査規程の一部改正を行った。
- 4月 1日 水戸市警防規程の一部改正を行った。
- 4月 1日 水戸市消防通信規程の全部改正を行った。
- 4月 1日 水戸市救助規程の一部改正を行った。
- 4月 1日 水戸市消防機械器具管理規程の一部改正を行った。
- 4月 1日 水戸市火災調査規程の一部改正を行った。
- 4月 1日 水戸市警防規程事務処理要項の一部改正を行った。
- 4月 1日 水戸市救助隊要項の一部改正を行った。
- 4月 1日 水戸市警防業務安全管理要項の一部改正を行った。
- 4月 1日 水戸市消防通信実施要項の全部改正を行った。
- 4月 1日 水戸市救急業務実施要項の一部改正を行った。
- 4月 1日 定数条例の一部改正 338 人となる。
- 4月 8日 水戸市救急業務規程の一部改正を行った。
- 6月 7日 水戸市消防吏員服制規則の一部改正を行った。
- 6月 17日 水戸市消防本部基本計画策定委員会規程の一部改正を行った。
- 11月 14日 水戸市消防職員安全衛生管理規程の一部改正を行った。
- 12月 6日 水戸市消防職員の勤務時間等に関する規程の一部改正を行った。
- 29年 3月 24日 水戸市消防通信規程の一部改正を行った。
- 3月 24日 水戸市消防通信実施要項の一部改正を行った。
- 3月 27日 水戸市火災予防条例の一部改正を行った。
- 3月 31日 水戸市警防規程事務処理要項の一部改正を行った。
- 4月 1日 水戸市消防本部組織規則の一部改正を行った。
- 4月 1日 水戸市危険物規制規則の全部改正を行った。
- 4月 1日 水戸市消防署組織規程の一部改正を行った。
- 4月 1日 水戸市消防職員の勤務時間等に関する規程の一部改正を行った。
- 4月 1日 水戸市消防本部基本計画策定委員会規程の一部改正を行った。
- 4月 1日 水戸市警防規程の一部改正を行った。
- 4月 1日 水戸市消防本部文書取扱規程の一部改正を行った。
- 5月 17日 水戸市火災予防条例施行規則の一部改正を行った。
- 5月 22日 水戸市消防職員の標準的な職及び標準職務能力を定める要項を制定した。
- 30年 4月 1日 定数条例の一部改正 341 人となる。
- 4月 1日 水戸市火災調査規程の一部改正を行った。
- 4月 1日 水戸市消防職員任用規程の一部改正を行った。
- 4月 1日 水戸市消防事務決裁規程の一部改正を行った。
- 4月 1日 水戸市消防本部文書取扱規程の一部改正を行った。
- 4月 1日 水戸市救急業務実施要項の一部改正を行った。
- 4月 1日 水戸市消防吏員服制規則の一部改正を行った。
- 4月 1日 水戸市消防吏員被服貸与規則の一部改正を行った。
- 4月 6日 旅館、ホテルの消防法令適合通知書等処理要項の一部改正を行った。
- 10月 5日 水戸市火災予防規程の一部改正を行った。

- 10月 5日 水戸市消防本部等で定める様式の押印の取扱いに関する規程の廃止をした。
- 10月 5日 旅館、ホテルの消防法令適合通知書等処理要項の一部改正を行った。
- 10月 5日 液化石油ガス貯蔵施設等の許可に対する消防長又は消防署長の意見書を交付する際の申請手続きの一部改正を行った。
- 31年 1月 1日 水戸市火災予防条例施行規則の一部改正を行った。
- 1月 4日 水戸市消防本部及び消防署の設置等に関する条例の一部改正を行った。
- 1月 4日 水戸市消防団規則の一部改正を行った。
- 1月 4日 水戸市消防通信規程の一部改正を行った。
- 1月 4日 水戸市消防通信実施要項の一部改正を行った。
- 2月 1日 東関東自動車道の区間延長「鉾田IC」に伴い、茨城県高速自動車道等における消防相互応援協定を締結した。
- 3月 28日 水戸市消防本部文書取扱規程の一部改正を行った。
- 4月 1日 水戸市消防長及び消防署長の資格に関する条例施行規則の一部改正を行った。
- 4月 1日 水戸市火災予防違反処理規程の一部改正を行った。
- 4月 1日 水戸市消防職員委員会に関する規則の一部改正を行った。
- 4月 1日 水戸市危険物規制規則の一部改正を行った。
- 4月 1日 水戸市消防団員等応援の店認定要項の制定を行った。
- 4月 1日 水戸市消防団員免許取得補助金交付要項の制定を行った。
- 令和元年 5月 17日 常総市坂手町廃材置場火災の発生に伴い、茨城県広域消防相互応援協定に基づき常総市に出動した。(延べ17隊59名、5月21日まで)
- 6月 28日 水戸市火災予防条例の一部改正を行った。
- 10月 1日 常磐自動車道の「水戸北SIC」の上下線出入可能に伴い、茨城県高速自動車道等における消防相互応援協定を締結した。
- 12月 14日 水戸市消防団員の定員、任免、給与、服務等に関する条例の一部改正を行った。
- 12月 14日 水戸市消防団員推薦要領の制定を行った。
- 令和2年 4月 1日 定数条例の一部改正 342人となる。
- 4月 1日 水戸市消防本部組織規程の一部改正を行った。
- 4月 1日 水戸市消防本部基本計画策定委員会規程の一部改正を行った。
- 4月 1日 水戸市救急業務規程の一部改正を行った。
- 8月 21日 水戸市火災予防条例施行規則の一部改正を行った。
- 令和3年 4月 1日 水戸市消防本部及び消防署の設置に関する条例の一部改正を行い、「水戸市消防本部」を「水戸市消防局」に改めた。
- 4月 1日 定数条例の一部改正 341人となる。
- 4月 1日 名称改正に伴い、水戸市消防本部規則等、水戸市役所防火管理規程等の一部改正を行った。
- 4月 1日 水戸市消防職員の人事評価に関する規程の一部改正を行った。
- 4月 1日 水戸市火災予防条例の一部改正を行った。

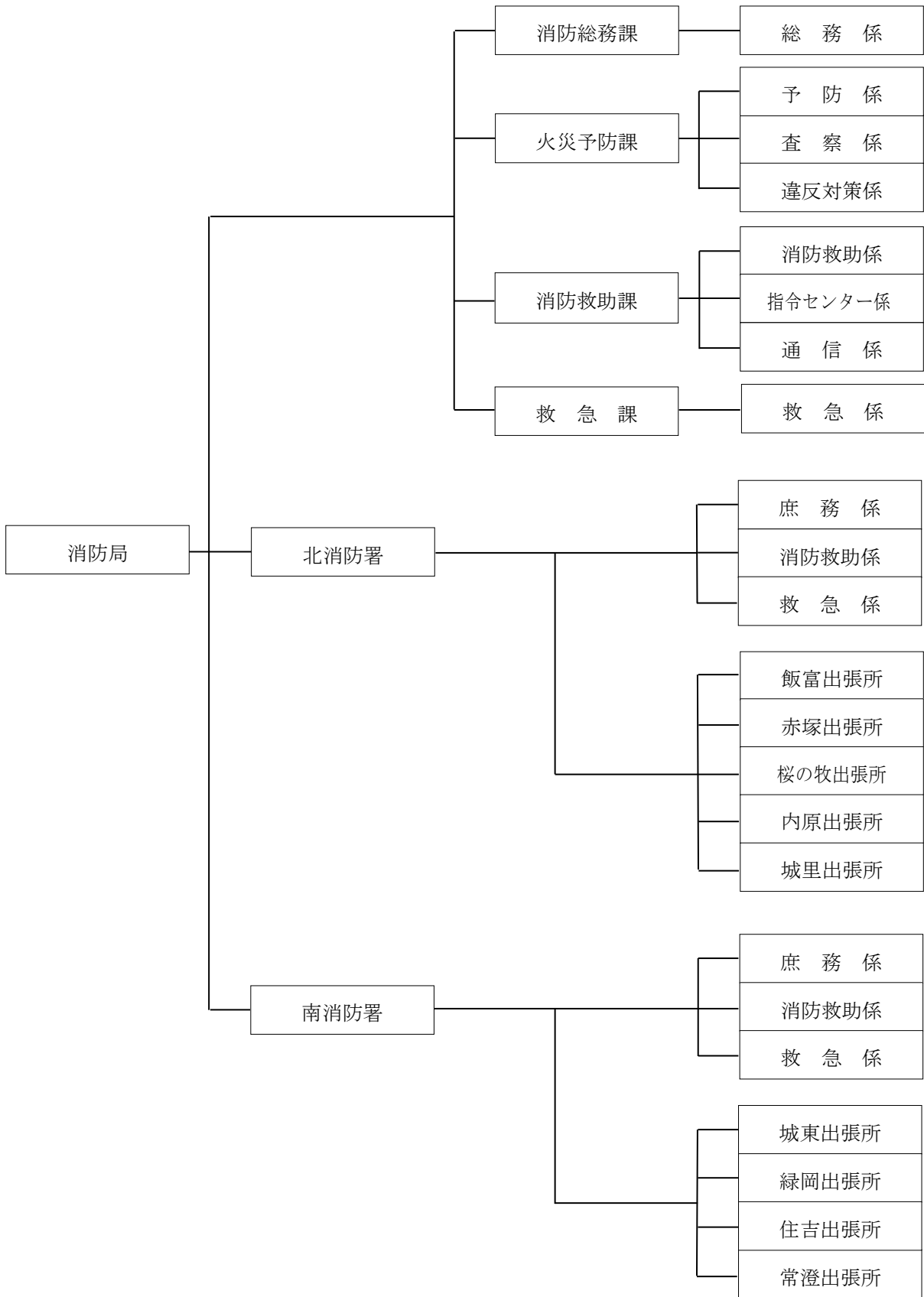
消防局・署所及び分団配置図



総務関係

組 織

令和3年4月1日 現在



消防局・消防署の事務分掌

課	係	事 務 分 掌
消 防 総 務 課	総 務 係	1 消防局内及び消防署との調整に関する事。
		2 消防事務の企画及び調整に関する事。
		3 消防の相互応援に関する事。
		4 消防に係る条例、規則等に関する事。
		5 公印の管守に関する事。
		6 表彰に関する事。
		7 施設(消防水利施設を除く。)の設置及び維持補修に関する事。
		8 職員の任免、賞罰その他身分に関する事。
		9 職員の給与及び福利厚生に関する事。
		10 職員の公務災害補償に関する事。
		11 職員の派遣研修に関する事。
		12 予算の経理に関する事。
		13 物品の購入及び給貸与品に関する事。
		14 財産(消防水利施設を除く。)の管理に関する事。
		15 その他他の主管に属しないこと。
火 災 予 防 課	予 防 係	1 火災警報に関する事。
		2 防火思想の普及に関する事。
		3 防火管理者の育成指導に関する事。
		4 予防広報統計に関する事。
		5 火災原因及び損害の調査に関する事。
		6 消防訓練の指導に関する事。
		7 防火団体の育成及び指導に関する事。
		8 その他火災予防に関する事。
予 防 課	査 察 係	1 防火対象物等に係る立入検査の計画及び実施に関する事。
		2 建築物確認の同意に関する事。
		3 消防用設備等の設置及び技術指導に関する事。
		4 危険物の規制に関する事。
		5 火薬類の規制に関する事。
予 防 課	違反対策係	1 防火対象物等の違反処理に関する事。
消 防 救 助 課	消 防 救 助 係	1 水火災等の警戒及び防御の対策に関する事。
		2 職員及び団員の教養訓練の計画及び調整に関する事。
		3 消防水利の設置及び管理に関する事。
		4 消防車等及び消防機械器具の配備に関する事。
		5 開発行為に係る消防水利施設等の同意に関する事。
		6 消防団に関する事。
		7 水防資機材の管理に関する事。
		8 救助対策に関する事。
		9 救助技術の研究及び指導に関する事。
		10 緊急消防援助に関する事。
		11 その他消防救助に関する事。
消 防 課	指令センター係	1 茨城消防救急無線・指令センター運営協議会規約(平成25年3月29日決定)第3条各号に規定する事務に関する事。

課	係	事 務 分 掌
消 防 救 助 課	通 信 係	1 いばらき消防指令センターに対する情報提供その他の支援に関する事。
		2 消防通信に関する事。
		3 火災、救急、救助等に関する情報の管理及び統計に関する事。
		4 医療情報の収集及び提供に関する事。
		5 その他通信に関する事。
救 急 課	救 急 係	1 救急業務の計画及び調整に関する事。
		2 救急隊の運用計画及び活動基準に関する事。
		3 救急車及び救急資機材の配備に関する事。
		4 医療機関との連絡調整に関する事。
		5 救急技術の研究、指導及び普及啓発に関する事。
		6 救急団体の育成及び指導に関する事。
		7 その他救急に関する事。

課	係	事 務 分 掌
北 ・ 南 消 防 署	庶 務 係	1 庶務に関する事。
		2 福利厚生に関する事。
		3 消防車等及び消防機械器具の管理に関する事。
		4 施設の維持管理に関する事。
		5 他の係に属しないこと。
	消 防 救 助 係	1 水火災等の警戒及び防御活動に関する事。
		2 消防の地理及び水利の調査に関する事。
		3 職員及び団員の教養訓練(職員の派遣研修を除く。)に関する事。
		4 消防訓練の指導に関する事。
救 急 係	5 予防に係る各種届出に関する事。	
	6 防火対象物等に係る立入検査の実施に関する事。	
	7 火災原因及び損害の調査に関する事。	
救 急 係	8 救助活動に関する事。	
	9 救助器具の管理に関する事。	
救 急 係	1 救急活動に関する事。	
	2 救急車及び救急資機材の管理に関する事。	
	3 救急技術の訓練に関する事。	

課	出張所	事 務 分 掌
北 消 防 署	飯 富 赤 塚 桜の牧 内 原 城 里	1 水火災等の警戒及び防御活動に関する事。
		2 消防の地理及び水利の調査に関する事。
		3 消防訓練の指導に関する事。
		4 火災原因及び損害の調査に関する事。
		5 救急及び救助活動に関する事。
		6 消防車両等の整備及び点検に関する事。
		7 施設の維持管理に関する事。
南 消 防 署	城 東 緑 岡 住 吉 常 澄	1 水火災等の警戒及び防御活動に関する事。
		2 消防の地理及び水利の調査に関する事。
		3 消防訓練の指導に関する事。
		4 火災原因及び損害の調査に関する事。
		5 救急及び救助活動に関する事。
		6 消防車両等の整備及び点検に関する事。
		7 施設の維持管理に関する事。

市予算と消防予算との比較

(単位：千円)

区 分 年 度	歳 出			消防予算内訳				
	一般会計 予 算	消 防 費 予 算	率 (%)	常 備 消 防 費	非常備 消防費	消 防 施設費	水防費	震 災 対策費
平成 23 年度	89,671,500	3,501,559	3.9	3,269,575	66,788	162,989	1,227	980
平成 24 年度	91,152,000	3,581,064	3.9	3,329,073	73,857	176,787	402	945
平成 25 年度	92,447,000	3,682,609	4.0	3,393,795	76,904	210,435	564	911
平成 26 年度	96,660,000	3,745,853	3.9	3,316,275	75,002	353,307	372	897
平成 27 年度	104,695,000	3,753,049	3.6	3,313,060	77,058	348,254	336	14,341
平成 28 年度	113,144,000	3,697,515	3.3	3,437,643	76,057	168,300	1,374	14,141
平成 29 年度	124,996,000	3,562,813	2.9	3,292,563	75,711	177,900	2,754	13,885
平成 30 年度	130,013,000	3,649,462	2.8	3,410,962	75,449	147,100	1,993	13,958
令和 元 年度	127,919,000	3,756,982	2.9	3,435,149	80,313	239,600	1,920	
令和 2 年度	121,706,000	4,119,348	3.4	3,555,627	84,290	472,100	7,331	

人口及び世帯当り消防費所要額

(単位：円)

種 別 年 度	人口 1 人当たり		1 世帯当たり	
	一般会計予算	消防費予算	一般会計予算	消防費予算
平成 23 年度	333,935	13,039	798,037	31,162
平成 24 年度	339,298	13,330	803,944	31,584
平成 25 年度	342,859	13,658	804,307	32,039
平成 26 年度	357,615	13,859	831,169	32,210
平成 27 年度	386,985	13,872	890,938	31,938
平成 28 年度	418,234	13,668	958,937	31,338
平成 29 年度	462,304	13,177	1,048,685	29,891
平成 30 年度	481,663	13,520	1,082,647	30,389
令和 元 年度	474,484	13,935	1,053,898	30,952
令和 2 年度	452,413	15,313	992,441	33,591

消 防 職 員 配 置 状 況

令和3年4月1日現在

所 属		階 級 等									計	摘 要
		消 防 正 監	消 防 監	消 防 司 令 長	消 防 司 令	消 防 司 令 補	消 防 士 長	消 防 副 士 長	消 防 士	消 防 主 事		
消 防 局	消 防 局 長	1									1	
	消 防 次 長		1								1	
	参 事		2								2	
	消 防 総 務 課			3							3	
	総 務 係				2	1	4				7	
	火 災 予 防 課		(1)	1							1	(1)は参事兼課長 消防局参事にて計上
	予 防 係				2	1					3	
	査 察 係				2	2	2				6	
	違 反 対 策 係				1	1		1			3	
	消 防 救 助 課			4							4	
	消 防 救 助 係				1	2	1				4	
	指 令 セ ン タ ー 係				1	1	1	1		2	6	
	通 信 係				1	5	1	2			9	
	救 急 課			2							2	
救 急 係				1	1		1			3		
小 計	1	3	10	11	14	9	5		2	55		
北 消 防 署	署 長		1								1	
	副 署 長			1							1	
	副 参 事			1							1	
	副 署 長 補 佐			2							2	
	庶 務 係				2	3	6	3	7		21	
	消 防 救 助 係				2	3	8	1	3		17	
	救 急 係				2	4	4	1	4		15	
	飯 塚 出 張 所				2	7	6	4	2		21	
	赤 塚 出 張 所				2	8	8	2	6		26	
	桜 の 牧 出 張 所				2	4	4	1	1		12	
	内 原 出 張 所				2	4	7	4	4		21	
	城 里 出 張 所				2	4	5	5	5		21	
小 計		1	4	16	37	48	21	32		159	採用職員7名を含む (定数外)	
南 消 防 署	署 長		1								1	
	副 署 長			1							1	
	副 参 事			1							1	
	副 署 長 補 佐			2							2	
	庶 務 係				1	4	3	2	7		17	
	消 防 救 助 係				2	4	5	3	5		19	
	救 急 係				2	1	8	3	3		17	
	城 東 出 張 所				2	4	3	1	2		12	
	緑 岡 出 張 所				2	9	2	5	3		21	
	住 吉 出 張 所				2	6	5	3	5		21	
常 澄 出 張 所				2	8	4	2	5		21		
小 計		1	4	13	36	30	19	30		133	採用職員6名を含む (定数外)	
合 計	1	5	18	40	87	87	45	62	2	347	採用職員13名を含む (定数外)	

条例定数 341名

実 員 349名 (定数外 県立消防学校派遣 1名・育児休業職員 1名・採用職員13名)

消防職員階級別勤続年数状況

令和3年4月1日現在

階級等 勤続年数	消防正監	消防監	消防司令長	消防司令	消防司令補	消防士長	消防副士長	消防士	消防主事	計
1年未満								13	1	14
1								18		18
2								4	1	5
3							3	9		12
4							1	9		10
5							4	1		5
6						1	4	5		10
7						5	4	1		10
8						3	2	1		6
9						1	5			6
10						4	4			8
11						9	5	1		15
12						1	1			2
13						5				5
14					2	5				7
15					7	15	1			23
16					3	1				4
17					5	1				6
18					1	1				2
19					5	1				6
20					3	1				4
21				2	3	1				6
22					2					2
23				3		1				4
24			1	1	4	1	1			8
25				2	5	1				8
26				1	2	1				4
27				1	5	6				12
28			1	8	3	6	3			21
29				4	6	5	5			20
30					2					2
31			1	2	3	2				8
32			1	3	4					8
33			1			2				3
34		1		2	3					6
35		1	2	4	5	1				13
36		1	3	5	2	2	1			14
37			4	1	5	1				11
38		2	3	1	4		1			11
39					2	1				3
40	1		1			1				3
41										0
42										0
43					1					1
44										0
45										0
46						1				1
計	1	5	18	40	87	87	45	62	2	347
平均勤続年数	40.0	36.2	34.9	30.0	26.4	19.2	13.2	2.4	1.0	19.5

消防職員階級別年齢状況

令和3年4月1日現在

階級等 年齢（歳）	消防正監	消防監	消防司令長	消防司令	消防司令補	消防士長	消防副士長	消防士	消防主事	計
18								3		3
19								5		5
20								6		6
21								6		6
22								13		13
23								7		7
24								9		9
25							4	6		10
26							4	3		7
27							6			6
28						2	3	2		7
29						2	5			7
30						2	3			5
31						5	2	1		8
32						5	1		1	7
33						6	2			8
34						6				6
35					2	9	3			14
36						4	1	1		6
37					5	1				6
38					1					1
39					8	5				13
40				1	2	2				5
41					6	4				10
42				1	3	1				5
43					5	1				6
44					4					4
45				3	3	3				9
46			2	6	2	5	2			17
47				4	6	5	5		1	21
48				1	2	4	1			8
49				3	4	5				12
50				2	3					5
51				2	4	1				7
52				3	5	2				10
53			1	4	4	1	1			11
54			3	3	5					11
55			3	4	1	1				9
56			3	1	1		2			7
57		2	1	1	5	2				11
58		2	2	1	2					7
59	1	1	3		2	1				8
60					1	1				2
61										0
62					1					1
63										0
64						1				1
計	1	5	18	40	87	87	45	62	2	347
平均年齢（歳）	59	57.8	55	49.9	47	39.6	30.6	19.2	39.5	39

職 員 の 教 育 研 修

令和2年度

研修種別	消防大学	消防学校					外部研修					市職員研修												
	緊急消防援助隊教育科NBCコース	初任科	危険物科	救急科	救助科	火災調査科	水難救助課程	ドローン運用アドバイザー育成研修	トラクター研修	解毒剤自動注射器の使用にかかるとインストラクター研修	安全運転管理課程	火薬類取締法研修	基本第6・7・8部課程研修	人事評価関係研修	管理・監督職向けクレーム対応研修	接遇向上研修	外国人市民対応職員研修	女性キャリアデザイン支援研修	不祥事防止に関する職員研修	情報セキュリティ研修	RPAA勉強会	ハラスメント防止研修	住民満足向上研修	
階級																								
消防正監																								
消防監																								
消防司令長												5	1										1	
消防司令										1		3		1						3	1		1	
消防司令補	1						1	4												2			1	
消防士長			1		2		1				1				1	1				1				
消防副士長				1		1														4				
消防士		16		1													1			37				
消防主事																								
計	1	16	1	2	2	1	1	1	4	1	1	8	1	1	1	1	1			41	6	1	1	2

予 防 関 係

防火指導・広報活動状況

令和2年度

種 別	回 数	人員・数量	備 考
自 衛 消 防 訓 練	88	11,550人	事業所等
防 災 教 室	7	655人	学区・防災対策組織等
住宅用火災警報器説明会	15	1,087人	女性防火クラブ・一般市民
煙体験ハウスによる疑似体験	4	460人	一般市民
施 設 見 学	18	1,001人	幼稚園・小, 中学校・福祉施設・一般市民
火災予防運動要綱及び 防火ポスター配布	2	4,583通	春・秋の火災予防運動
防 火 ポ ス タ ー 展	1	98枚	管内小学校の代表作品
けん垂幕・横断幕掲示	2	8枚	春・秋の火災予防運動
林野火災防止立看板設置	1	31箇所	秋～春の期間

防 火 対 象 物 の 状 況

水戸市・城里町

令和3年4月1日現在

区 分		業 態	対 象 物 棟 数		
			水戸市	城里町	計
(1) 項	イ	劇 場 ・ 映 画 館 等	15	1	16
	ロ	公 会 堂 ・ 集 会 場	146	15	161
(2) 項	イ	キャバレー・カフェ等	1		1
	ロ	遊技場・ダンスホール	27		27
	ハ	風俗営業等の店舗	4		4
	ニ	カラオケボックス等の個室形態店舗	11		11
(3) 項	イ	待 合 ・ 料 理 店	22	3	25
	ロ	飲 食 店	415	6	421
(4) 項		百貨店・マーケット	538	22	560
(5) 項	イ	旅館・ホテル・宿泊所	96	6	102
	ロ	寄宿舎・下宿・共同住宅	3,297	23	3,320
(6) 項	イ	病院・診療所・助産所	227	10	237
	ロ	老人短期入所施設・養護老人ホーム・自力避難が著しく困難なものが入所する社会福祉施設等	160	10	170
	ハ	上記ロ以外の老人福祉施設等・保育所	394	16	410
	ニ	幼稚園・特別支援学校	71	5	76
(7) 項		小・中・高等学校・各種学校等	417	29	446
(8) 項		図書館・博物館・美術館	31	2	33
(9) 項	イ	蒸気浴場・熱気浴場	26		26
	ロ	一 般 公 衆 浴 場		1	1
(10) 項		車 両 の 停 車 場	2		2
(11) 項		神 社 ・ 寺 院 ・ 教 会	97	9	106
(12) 項	イ	工 場 ・ 作 業 場	587	81	668
	ロ	映画・テレビスタジオ			0
(13) 項	イ	自動車車庫・駐車場	173	17	190
	ロ	飛行機・回転翼航空機の格納庫	1		1
(14) 項		倉 庫	744	62	806
(15) 項		前各項に該当しない事業場	1,547	75	1,622
(16) 項	イ	複合用途 （一部が(1)～(4)項・(5)項・(6)項・(9)項に供されているもの）	927	19	946
	ロ	複合用途（イ以外の複合用途）	416	10	426
(17) 項		重 要 文 化 財 等	26	4	30
(18) 項		ア ー ケ ー ド	3		3
合 計			10,421	426	10,847

中・高層建築物の状況

水戸市・城里町

令和3年4月1日現在

区分	業態	4階	5階	6階	7階	8階	9階	10階	11階	12階	13階	14階	15階	19階	21階	25階	計
(1)項	イ 劇場・映画館等	2															2
	ロ 公会堂・集会場	1		2													3
(2)項	イ キャバレー・カフェ等																0
	ロ 遊技場・ダンスホール																0
	ハ 風俗営業等の店舗	3															3
	ニ カラオケボックス等の個室形態店舗																0
(3)項	イ 待合・料理店																0
	ロ 飲食店	18	5		1												24
(4)項	百貨店・マーケット	5	2	1				1									9
(5)項	イ 旅館・ホテル・宿泊所	7	4	2	2	7	5	3	1		2						33
	ロ 寄宿舍・下宿・共同住宅	300	195	44	25	32	15	17	5	6	7	12	13		1		672
(6)項	イ 病院・診療所・助産所	18	12	4	1		1										36
	ロ 老人短期入所施設・養護老人ホーム・自力避難が著しく困難なものが入所する社会福祉施設等	5	3	1													9
	ハ 上記ロ以外の老人福祉施設等・保育所	2	4		1												7
	ニ 幼稚園・特別支援学校																0
(7)項	小・中・高等学校・各種学校等	48	11	8	3			1									71
(8)項	図書館・博物館・美術館	2															2
(9)項	イ 蒸気浴場・熱気浴場	10															10
	ロ 一般公衆浴場																0
(10)項	車両の停車場																0
(11)項	神社・寺院・教会	1															1
(12)項	イ 工場・作業場	3	1														4
	ロ 映画・テレビスタジオ																0
(13)項	イ 自動車車庫・駐車場	7	6														13
	ロ 飛行機・回転翼航空機の格納庫																0
(14)項	倉庫	3	1														4
(15)項	前各項に該当しない事業場	87	48	23	20	18	8	3	1	1		1				1	211
(16)項	イ 複合用途 <small>一部が(1)～(4)項・(5)項イ・(6)項・(9)項イに供されているもの</small>	122	60	28	27	12	7	4	2	4	3	1		2			272
	ロ 複合用途（イ以外の複合用途）	51	25	7	8	5	2			1			1				100
(17)項	重要文化財等																0
合計		695	377	120	88	74	38	29	9	12	12	14	14	2	1	1	1,486

防火対象物立入検査実施状況

水戸市・城里町

令和2年度

区 分		業 態	立 入 検 査 実 施 件 数		
			第2種立入検査	第4種立入検査	計
(1) 項	イ	劇 場 ・ 映 画 館 等		16	16
	ロ	公 会 堂 ・ 集 会 場	8	11	19
(2) 項	イ	キャバレー・カフェー等			0
	ロ	遊技場・ダンスホール	2	4	6
	ハ	風俗営業等の店舗			0
	ニ	カラオケボックス等の個室形態店舗	1	2	3
(3) 項	イ	待 合 ・ 料 理 店		1	1
	ロ	飲 食 店	5	18	23
(4) 項		百貨店・マーケット	56(3)	40(1)	96(4)
(5) 項	イ	旅館・ホテル・宿泊所	2	29(23)	31(23)
	ロ	寄宿舎・下宿・共同住宅	170(19)	48(1)	218(20)
(6) 項	イ	病院・診療所・助産所	4	16(1)	20(1)
	ロ	老人短期入所施設・養護老人ホーム・自力避難が著しく困難なものが入所する社会福祉施設等	5	21	26
	ハ	上記ロ以外の老人福祉施設等・保育所	5	32(1)	37(1)
	ニ	幼稚園・特別支援学校		3	3
(7) 項		小・中・高等学校・各種学校等	6	26(1)	32(1)
(8) 項		図書館・博物館・美術館		4(1)	4(1)
(9) 項	イ	蒸気浴場・熱気浴場		5	5
	ロ	一般公衆浴場			0
(10) 項		車両の停車場		1	1
(11) 項		神社・寺院・教会	8	1	9
(12) 項	イ	工場・作業場	7	32(10)	39(10)
	ロ	映画・テレビスタジオ			0
(13) 項	イ	自動車車庫・駐車場	2	4	6
	ロ	飛行機・回転翼航空機の格納庫			0
(14) 項		倉 庫	35(1)	51(4)	86(5)
(15) 項		前各項に該当しない事業場	19	91(2)	110(2)
(16) 項	イ	複合用途 <small>〔一部が(1)～(4)項・(5)項・(6)項・(9)項に供されているもの〕</small>	20	85(1)	105(1)
	ロ	複合用途 (イ以外の複合用途)	9	16	25
(17) 項		重 要 文 化 財 等	5		5
(18) 項		ア ー ケ ー ド			0
(19) 項		市町村長の指定する山林			0
(20) 項		総務省令で定める舟車			0
合 計			369(23)	557(46)	926(69)

※第2種立入検査 指定対象物の立入検査

第4種立入検査 消防用設備等の設置届に伴う完成検査

() 内は、城里町の計で内数

予防関係届出及び申請等受理状況

水戸市・城里町

令和2年度

月別 区分	4月	5月	6月	7月	8月	9月	10月	11月	12月	1月	2月	3月	計
防火管理者選任（解任）届出書	88 (3)	51 (6)	53 (2)	43 (1)	32	46 (2)	47 (5)	29	32 (1)	8 (1)	9	4	442 (21)
防災管理者選任（解任）届出書		1	1	3	1	1	2	2	3		4	1	19
消防計画作成（変更）届出書	95 (1)	36	42 (1)	27	40 (2)	49 (3)	51 (4)	38 (1)	41 (1)	7 (1)	10	61	497 (14)
統括防火・防災管理者選任（解任）届出書	1			2							2	1	6
全体についての消防計画（変更）届出書	2	1	2	1		1					1	1	9
自衛消防組織設置（変更）届出書	2				1				1				4
催物開催届出書				1	2	5	3	2	2				15
消防用設備等点検結果報告書	159 (11)	105 (7)	153 (38)	117 (4)	123 (3)	78 (5)	171 (19)	255 (8)	203 (13)	15 (2)	54 (5)	37 (1)	1,470 (116)
禁止行為解除承認申請	1	1 (1)	2 (1)	1	4 (1)	6 (1)	5 (1)	7 (1)	2 (1)				29 (7)
工事中の消防計画届	3	3	3	2	2	5	6	2	4	3	3	4	40
消防法令適合通知		2 (1)							1			1	4 (1)
修了証再交付申請	3	2	2	1	3	3	4	4	4	2	1		29
少量危険物貯蔵又は取扱い届出書	1	2	2	2	4 (1)	4 (1)	1 (1)	33	1	5 (1)	7	1	63 (4)
圧縮アセチレンガス等の貯蔵又は取扱いの開始届出書	5	7	10	27	23 (1)	42 (1)	5 (1)	6	6	6	5	13	155 (3)
指定可燃物貯蔵取扱届出書	2			1		1 (1)							4 (1)
水素ガスを充填する気球の設置届出書													0
変電・急速充電・発電・蓄電池・燃料電池設備設置届出書	5	5	11	7	4	6 (2)	3 (1)	6 (1)	15	6 (1)	6	14 (1)	88 (6)
炉・ボイラー等設置届出書		4 (1)	6	2	3	1	1	2	2	2	4	4	31 (1)
防火対象物使用開始届出書	25 (1)	16	15	30	16 (1)	26	30 (1)	39 (2)	39 (1)	22	34 (4)	44 (4)	336 (14)
ネオン管灯設備設置届出書													0
露店等開設届出書	2	1	4		3	11	14	8	10				53
火災予防上必要な業務に関する計画提出書													0
消防用設備等着工届出書	20	15	25 (2)	24 (1)	25 (1)	23	37	18 (1)	24	29 (2)	35 (1)	18	293 (8)
消防用設備等設置届出書	48 (7)	32 (1)	25 (2)	34 (1)	16 (1)	58 (1)	49	54 (2)	38 (2)	26	47 (3)	81 (4)	508 (24)

区 分		月 別												計
		4月	5月	6月	7月	8月	9月	10月	11月	12月	1月	2月	3月	
消防用設備等検査済証交付		37 (6)	14	16	20 (3)	11	26 (1)	29	27	25 (2)	16	20 (1)	53 (2)	294 (15)
り災物件申告書			12	2		2	5		6	3	1	9	3	43
り災証明書		1	11	3	1	3	5	2	10	5	4 (1)	10	7 (1)	62 (2)
防火対象物 点検	点検報告	14	5	12	9	9 (1)	12 (3)	7	12 (2)	17 (3)		6	13	116 (9)
	特例申請	1	1				2			3		3		10
防災管理 点検	点検報告	1	1	2		2	1		1	1		1	1	11
	特例申請									1				1

()内は、城里町の計で内数

消防用設備等設置届出状況

水戸市・城里町

令和2年度

区 分		月 別												計
		4月	5月	6月	7月	8月	9月	10月	11月	12月	1月	2月	3月	
消 火 設 備	消 火 器	16	16	8	16	6 (1)	22	19	20 (1)	19 (2)	15	12	35 (2)	204 (6)
	屋 内 消 火 栓 設 備	1				1	3		1	1 (1)		4	2 (1)	13 (2)
	スプリンクラー設備	5	5	1	5	2	2	3	5	3	1	2	5	39
	水噴霧消火設備													0
	泡消火設備		1											1
	不活性ガス消火設備						1	1			1		1	4
	ハロゲン化物消火設備													0
	粉末消火設備	1								1		1	1	4
	屋外消火栓設備			1					1					2
	動力消防ポンプ設備	1											2	3
	パッケージ型消火設備	1	1				2		5	2			1	12
	パッケージ型自動消火設備								1				1	2
小 計		25	23	10	21	9 (1)	30	23	33 (1)	26 (3)	17	19	48 (3)	284 (8)
警 報 設 備	自動火災報知設備	30 (7)	24 (1)	14 (2)	14	11	31	29	38 (1)	21 (2)	13	29	49 (2)	303 (15)
	ガス漏れ火災警報設備							1						1
	漏電火災警報器		2	1										3
	非常警報器具			1				1		1				3
	非常警報設備	1	1	1	3	2	5	4	1 (1)	2	1	2		23 (1)
	非常放送設備	6	2	3		5	6	7	7	3	3	6 (2)	8	56 (2)

区 分	月 別													計
	4月	5月	6月	7月	8月	9月	10月	11月	12月	1月	2月	3月		
	消防機関へ通報する 火災報知設備	3	1	3	2 (1)	1	1	1	4	3	1	1	7	28 (1)
	小 計	40 (7)	30 (1)	23 (2)	19 (1)	19	43	43	50 (2)	30 (2)	18	38 (2)	64 (2)	417 (19)
避難 設備	避 難 器 具	2			4	1	4	2	1	4	1	1	6	26
	誘 導 灯	17	13	7	13	7	20 (1)	21	17	18 (2)	10	11	35 (1)	189 (4)
	誘 導 標 識	4	5		3	3 (1)	7	4	7 (1)	7	1	3	8 (1)	52 (3)
	小 計	23	18	7	20	11 (1)	31 (1)	27	25 (1)	29 (2)	12	15	49 (2)	267 (7)
消火活動上必要な施設	排 煙 設 備	2	1					2			1	1		7
	連 結 散 水 設 備													0
	連 結 送 水 管	1			2	1								4
	非常コンセント設備													0
	無線通信補助設備													0
	小 計	3	1	0	2	1	0	2	0	0	1	1	0	11
消 防 用 水														0
合 計		91 (7)	72 (1)	40 (2)	62 (1)	40 (2)	104 (1)	95	108 (4)	85 (7)	48	73 (2)	161 (7)	979 (34)

() 内は、城里町の計で内数

建築確認消防同意状況

水戸市・城里町（行政庁）

令和2年度

区 分		月 別												計
		4月	5月	6月	7月	8月	9月	10月	11月	12月	1月	2月	3月	
消防同意件数	その他の建築物	1	2			2	3	4	3	3	1		4	23
	特殊建築物	1	1	2	4	4	5	4	2	2	6	3	3	37
	合 計	2	3	2	4	6	8	8	5	5	7	3	7	60

水戸市・城里町（指定確認検査機関）

区 分		月 別												計
		4月	5月	6月	7月	8月	9月	10月	11月	12月	1月	2月	3月	
消防同意件数	その他の建築物	5	19	12	5	14 (1)	15 (1)	20 (3)	17 (3)	12 (1)	15 (3)	12 (1)	11 (1)	157 (14)
	特殊建築物	11	12	6	12 (1)	12 (1)	9	3 (1)	8	6 (1)	8	11	7	105 (4)
	合 計	16	31	18	17 (1)	26 (2)	24 (1)	23 (4)	25 (3)	18 (2)	23 (3)	23 (1)	18 (1)	262 (18)

（ ）内は、城里町の計で内数

年度別・月別建築確認消防同意受付状況

水戸市・城里町

令和2年度

年度別	月 別												計
	4月	5月	6月	7月	8月	9月	10月	11月	12月	1月	2月	3月	
平成28年度	38 (2)	27 (1)	39 (1)	47 (2)	31	36	35	47	23	30	30 (3)	39	422 (9)
平成29年度	31 (1)	41 (2)	43	46 (1)	30 (2)	42	43 (2)	23 (2)	35 (3)	29 (2)	35 (1)	42 (3)	440 (19)
平成30年度	41 (2)	30 (1)	30	27 (2)	40	27	34 (4)	27	28	24	20	27	355 (9)
平成31年度	39 (1)	20	18	34 (1)	28 (2)	31 (4)	34 (2)	17	20 (1)	23 (2)	20	30	314 (13)
令和2年度	18	34	20	21 (1)	32 (2)	32 (1)	31 (4)	30 (3)	23 (2)	30 (3)	26 (1)	25 (1)	322 (18)

（ ）内は、城里町の計で内数

過去5年間の高齢者ひとり暮らし世帯及び 視覚障害者世帯の防火点検実施状況

水戸市・城里町

年 別 \ 区 別	ひとり暮らし世帯	視覚障害者世帯
平 成 28 年	767(64)	3
平 成 29 年	815(123)	30
平 成 30 年	1,163 (47)	37
令 和 元 年	831	65
令 和 2 年	0	0

() 内は、城里町の計で内数

危険物施設の状況

令和3年4月1日現在

項目	製造所等の区分		貯蔵所							取扱所								
	合計	製造所	小計	屋内	屋外タンク	屋内タンク	地下タンク	移動タンク	屋外貯蔵所	小計	給油	販売		一般	詰替			
												家用	セルフ					
施設数	630 (62)	1	408 (33)	59 (5)	31 (6)	10	169 (14)	132 (8)	7	221 (29)	156 (26)	76 (15)	25	1	64 (3)	18 (3)		
数量別	5倍以下	272 (28)		238 (24)	25 (3)	12 (5)	5	103 (8)	90 (8)	3	34 (4)	12 (4)	11 (4)		1	21	1	
	5倍を超え 10倍以下	96 (8)		66 (7)	19 (1)	6 (1)	5	28 (5)	5	3	30 (1)	10	10			20 (1)	6 (1)	
	10" 50"	134 (18)	1	66 (2)	12 (1)	4		28 (1)	21	1	67 (16)	49 (14)	44 (11)			18 (2)	11 (2)	
	50" 100"	48 (3)		25	1	1			7	16		23 (3)	19 (3)	9			4	
	100" 150"	16 (4)		2	1							14 (4)	14 (4)	2 (1)				
	150" 200"	16 (1)		4	1	1			2			12 (1)	12 (1)		4			
	200" 1,000"	48		7		7						41	40		21		1	
類別	単独	第1類	1		1	1					0							
		第2類	1		0						1					1		
		第3類	0		0						0							
		第4類	623 (62)	1	403 (33)	54 (5)	31 (6)	10	169 (14)	132 (8)	7	219 (29)	156 (26)	76 (15)	25	1	62 (3)	18 (3)
		第5類	0		0						0							
		第6類	0		0							0						
	混在	5		4	4						1					1		

※ () 内は城里町の件数で内数

危険物施設の申請状況

令和2年度

製造所等の区分		内 訳	設置 許可	変更 許可	完成検査前検査		完成検査	
					水張	水圧	設置	変更
製 造 所								
貯 蔵 所	屋 内 貯 蔵 所		1				2	
	特 定							
	屋外タンク貯蔵所		1	2			1	2
	特 定							
	屋内タンク貯蔵所							
	地下タンク貯蔵所		3	2			3	2
	簡易タンク貯蔵所							
	移動タンク貯蔵所			4				3
屋 外 貯 蔵 所								
取 扱 所	給 油 取 扱 所	屋 外		19				23
		屋 内		3				3
		自 家 用	1	3			1	4
		セルフ(屋外)		7			1	6
		セルフ(屋内)		1				1
販 売 取 扱 所	第 一 種							
	第 二 種							
移 送 取 扱 所								
一 般 取 扱 所	小口詰替専用							
	そ の 他	1	4			1	3	
合 計			7	45	0	0	9	47

危険物事務の処理（届出等）及び立入検査状況

令和2年度

項目	品名・数量・ 倍数変更届出	譲渡引渡届出	廃止届出	保安監督者選任・ 解任届出	予防規程制定・ 変更認可申請	変更許可要否確認 依頼書	設置者住所等 変更届出	移動タンク貯蔵所 変更許可通知書	完成検査済証再 交付申請	設置・変更中止 届出	仮貯蔵・仮取扱 承認申請	仮使用承認申請	改修報告書	立入検査	
														第2種	第4種
件数	6	5	21	23	16	42	77	2	0	0	3	35	25	75	163

※ 第2種立入検査 既存危険物施設の立入検査

※ 第4種立入検査 危険物施設の設置・変更許可申請等に伴う中間・完成検査

火薬類譲受又は譲渡・消費許可の状況

	4月	5月	6月	7月	8月	9月	10月	11月	12月	1月	2月	3月	合計
譲受又は譲渡		1				1							2
消費		1				2		1	2		4	1	11

女性防火クラブ結成状況

家庭で火を取扱う機会が多い主婦が、自分の家庭や地域から火災をなくすことを主眼に、平成元年から各地区で発足しました。

現在は32クラブで約8千人のクラブ員を擁し、地域に防火の輪を広げ、活躍しています。

令和3年4月1日現在

	名 称	クラブ員数	結成年月日
1	若宮団地女性防火クラブ	400	平成元年2月13日
2	寿地区女性防火クラブ	174	平成元年2月17日
3	上中妻地区女性防火クラブ	350	平成元年2月18日
4	山根地区女性防火クラブ	199	平成元年4月8日
5	柳河地区女性防火クラブ	510	平成元年4月22日
6	河和田地区女性防火クラブ	250	平成元年5月11日
7	国田地区女性防火クラブ	296	平成元年6月29日
8	梅が丘地区女性防火クラブ	316	平成元年8月11日
9	常磐地区女性防火クラブ	152	平成元年10月2日
10	見川地区女性防火クラブ	130	平成元年10月12日
11	石川地区女性防火クラブ	770	平成元年10月13日
12	上大野地区女性防火クラブ	171	平成元年11月14日
13	城東さわやか女性防火クラブ	146	平成元年11月15日
14	五軒地区女性防火クラブ	236	平成元年12月6日
15	吉田地区女性防火クラブ	234	平成元年12月16日
16	渡里地区女性防火クラブ	92	平成2年1月25日
17	飯富地区女性防火クラブ	321	平成2年2月16日
18	双葉台地区女性防火クラブ	380	平成2年3月28日
19	酒門地区女性防火クラブ	242	平成2年4月1日
20	堀原地区女性防火クラブ	274	平成2年4月26日
21	新荘地区女性防火クラブ	218	平成2年5月16日
22	三の丸地区女性防火クラブ	440	平成2年5月21日
23	吉沢地区女性防火クラブ	67	平成2年6月12日
24	河和田宮原西町内会女性防火クラブ	130	平成2年6月30日
25	笠原地区女性防火クラブ	254	平成2年7月4日
26	浜田地区女性防火クラブ	324	平成2年9月20日
27	千波地区女性防火クラブ	120	平成3年3月25日
28	緑岡地区女性防火クラブ	372	平成3年12月7日
29	大場地区女性防火クラブ	155	平成5年1月19日
30	下大野地区女性防火クラブ	102	平成5年1月19日
31	赤塚地区女性防火クラブ	124	平成8年2月17日
32	中原女性防火クラブ	23	平成8年6月8日
	合 計	7,972	

幼年消防クラブ結成状況

幼児期に火の大切さ、恐ろしさを学び「ぼくたち、私たちは火遊びはしません」を合言葉に、幼年消防クラブ員としての自覚を持ち、火遊びによる火災の減少を図ると共に、火災予防運動期間中の各種催しや出初式に参加し、防火思想の普及に活躍しています。

令和3年4月1日現在

	名 称	クラブ員数		合 計	結成年月日
		年中児	年長児		
1	めぐみ幼年消防クラブ	21	19	40	昭和62年4月15日
2	千波保育園幼年消防クラブ	30	29	59	平成2年9月19日
3	葉山保育園幼年消防クラブ	27	26	53	平成2年9月19日
4	すみよし保育園幼年消防クラブ	24	24	48	平成2年9月19日
5	のぎく保育園幼年消防クラブ	14	16	30	平成2年10月1日
6	笠原保育園幼年消防クラブ	17	20	37	平成2年11月7日
7	ひかり保育園幼年消防クラブ	21	19	40	平成2年12月1日
8	すみれ保育園幼年消防クラブ	27	26	53	平成3年2月2日
9	すみれ第二保育園幼年消防クラブ	23	23	46	平成3年2月2日
10	ひので保育園幼年消防クラブ	28	28	56	平成3年2月2日
11	わかな保育園幼年消防クラブ	27	30	57	平成3年5月9日
12	石川保育園幼年消防クラブ	20	16	36	平成3年6月7日
13	ひばり保育園幼年消防クラブ	17	14	31	平成3年12月18日
14	水戸市立白梅保育所幼年消防クラブ	18	17	35	平成4年5月6日
15	水戸市立杉山保育所幼年消防クラブ	18	19	37	平成4年5月6日
16	水戸市立新原保育所幼年消防クラブ	18	18	36	平成4年5月6日
17	水戸市立緑岡保育所幼年消防クラブ	18	15	33	平成4年5月6日
18	水戸市立城東保育所幼年消防クラブ	12	10	22	平成4年5月6日
19	水戸市立平須保育所幼年消防クラブ	14	13	27	平成4年5月6日
20	水戸市立渡里保育所幼年消防クラブ	15	9	24	平成4年5月6日
21	水戸市立若宮保育所幼年消防クラブ	13	13	26	平成4年5月6日
22	水戸市立河和田保育所幼年消防クラブ	16	10	26	平成4年5月6日
23	水戸市立双葉台保育所幼年消防クラブ	15	11	26	平成4年5月6日
24	水戸市立一の牧保育所幼年消防クラブ	13	13	26	平成4年5月6日
25	水戸市立常澄認定こども園幼年消防クラブ	27	19	46	平成4年5月6日
26	リリーの森幼稚園幼年消防クラブ	82	77	159	平成8年9月20日
27	水戸市立内原認定こども園幼年消防クラブ	37	42	79	平成20年4月22日
28	第二めぐみ保育園幼年消防クラブ	18	16	34	平成26年10月22日
29	堀あさひ幼年消防クラブ	20	23	43	平成28年6月14日
30	ほうとく保育園幼年消防クラブ	22	22	44	平成28年6月28日
31	あさひ幼稚園幼年消防クラブ	92	87	179	平成28年7月4日
32	桜の牧保育園幼年消防クラブ	18	20	38	令和元年9月6日
33	元気の森保育園幼年消防クラブ	24	25	49	令和元年9月11日
34	元吉田さくら保育園幼年消防クラブ	43	44	87	令和元年10月15日
35	はーとびあ保育園幼年消防クラブ	15	17	32	令和2年8月1日
	合 計	864	830	1,694	

耐震性貯水槽設置状況

番号	整備年度	設置場所	数(基)	備考
1	昭和58年度	駅南平和公園	1	100立方米 地下式円筒型
2	昭和59年度	堀原運動公園	1	〃
3	昭和61年度	水戸市立第三中学校	1	〃
4	昭和62年度	茨城大学	1	〃
5	昭和63年度	水戸芸術館	1	〃
6	平成元年度	水戸市立城東小学校	1	〃
7	平成2年度	見川総合運動公園	1	〃
8	平成3年度	水戸市立新荘小学校	1	〃
9	平成4年度	水戸市立常磐小学校	1	〃
10	平成5年度	水戸市立五軒小学校	1	100立方米 地下式角型
11	平成6年度	水戸市立渡里小学校	1	〃
12	平成7年度	水戸市立石川小学校	1	〃
13	平成8年度	水戸市立梅が丘小学校	1	〃
14	平成9年度	水戸市立千波中学校	1	〃
15	平成9年度	水戸市立緑岡小学校	1	〃
16	平成10年度	水戸市立見川小学校	1	100立方米 地下式円筒型
17	平成11年度	水戸市立笠原小学校	1	〃
18	平成12年度	水戸市立吉田小学校	1	〃
19	平成13年度	水戸市立赤塚小学校	1	〃
20	平成14年度	水戸市立吉沢小学校	1	〃
21	平成15年度	水戸市立双葉台小学校	1	〃
22	平成16年度	水戸市立三の丸小学校	1	〃
23	平成17年度	水戸市立寿小学校	1	〃
24	平成18年度	水戸市立河和田小学校	1	〃
25	平成20年度	水戸内原ヘルスパーク	1	100立方米 地下式角型
26	平成21年度	水戸市立妻里小学校	1	〃
27	平成27年度	水戸市立鯉淵小学校	1	〃
28	平成28年度	水戸市立酒門小学校	1	〃
29	平成29年度	水戸市立上中妻小学校	1	〃
30	平成30年度	水戸市立柳河小学校	1	〃
合 計			30	

火 災 統 計

火 災 の 前 年 対 比

年・市町別 区 分		令和2年			令和元年			増減数(△は減数)		
		水戸市	城里町		水戸市	城里町		水戸市	城里町	
出火件数 (件)		69	67	2	116	103	13	△ 47	△ 36	△ 11
	建 物	39	39		55	54	1	△ 16	△ 15	△ 1
	林 野	2	2		11	11		△ 9	△ 9	
	車 両	8	8		13	11	2	△ 5	△ 3	△ 2
	船 舶	1	1		0			1	1	
	そ の 他	19	17	2	37	27	10	△ 18	△ 10	△ 8
焼損棟数 (棟)		60	60		88	87	1	△ 28	△ 27	△ 1
	全 焼	19	19		22	22		△ 3	△ 3	
	半 焼	5	5		6	6		△ 1	△ 1	
	部 分 焼	16	16		23	23		△ 7	△ 7	
り災世帯数 (世帯)	ぼ や	20	20		37	36	1	△ 17	△ 16	△ 1
		35	35		61	60	1	△ 26	△ 25	△ 1
	全 損	9	9		14	14		△ 5	△ 5	
り災人員(人)	半 損	2	2		7	7		△ 5	△ 5	
	小 損	24	24		40	39	1	△ 16	△ 15	△ 1
り 災 人 員 (人)		68	68		127	126	1	△ 59	△ 58	△ 1
焼損面積	床面積(㎡)	2,418	2,418		2,011	2,011		407	407	
	表面積(㎡)	290	290		533	533		△ 243	△ 243	
	林野(a)	20	20		82	82		△ 62	△ 62	
死者 (人)		0			7	7		△ 7	△ 7	
	放火自殺者	0			1	1		△ 1	△ 1	
	上 記 以 外	0			6	6		△ 6	△ 6	
負傷者 (人)		12	11	1	23	21	2	△ 11	△ 10	△ 1
	建 物	10	10		18	18		△ 8	△ 8	
	林 野	0			2	2		△ 2	△ 2	
	車 両	0			0			0		
	船 舶	0			0			0		
	そ の 他	2	1	1	3	1	2	△ 1		△ 1
損害額 (千円)		147,951	147,950	1	329,998	329,676	322	△ 182,047	△ 181,726	△ 321
	建 物	143,781	143,781		325,409	325,405	4	△ 181,628	△ 181,624	△ 4
	林 野	0			0			0		
	車 両	3,307	3,307		3,438	3,127	311	△ 131	180	△ 311
	船 舶	600	600		0			600	600	
	そ の 他	263	262	1	1,151	1,144	7	△ 888	△ 882	△ 6
出 火 率 (件 数 / 人 口)		2.4	2.5	1.1	4.0	3.8	7.1	△1.6	△1.3	△6.0

月別火災発生状況

区分 月	火災種別						焼損棟数					爆発		り災世帯				り災人員
	建物	林野	車両	船舶	その他	計	全焼	半焼	部分焼	ぼや	計	棟数	車両等数	全損	半損	小損	計	
1月	5					5	2	2	3	5	12			2	1	3	6	15
2月	5				4	9		1	1	3	5					1	1	1
3月	1				7	8	1				1							
4月	2				1	3			1	1	2					4	4	10
5月	4		1		1	6	2		5	1	8					3	3	4
6月	1		1		1	3				1	1					1	1	1
7月	3					3		1	1	2	4				1	1	2	6
8月	6		3	1	3 (1)	13 (1)	7		1	2	10			1		1	2	3
9月	1	1	1		1	4			1		1					1	1	1
10月	2		2			4	2		1		3			1		3	4	11
11月	5				1 (1)	6 (1)	4	1	1	2	8			4		5	9	13
12月	4	1				5	1		1	3	5			1		1	2	3
合計	39	2	8	1	19 (2)	69 (2)	19	5	16	20	60	0	0	9	2	24	35	68

() 内は、城里の計で内数

月別建物用途別火災発生状況

建物用途 月	住宅	共同住宅	ボ ツ ラ ク オ ス ケ	飲 食 店	学 校	工 場	倉 庫	複 合 用 途 (特 定)	そ の 他	合 計
1月	1	1					1	1	1	5
2月	1		1			1		1	1	5
3月									1	1
4月		2								2
5月						1	1	1	1	4
6月		1								1
7月	1	1						1		3
8月	3				1		2			6
9月		1								1
10月	1	1								2
11月	2	2						1		5
12月	2			1				1		4
合計	11	9	1	1	1	2	4	6	4	39

月別損害及び死傷者状況

区 分 月	焼損面積			死傷者		損害額 (千円)
	建物焼損 床面積 (㎡)	建物焼損 表面積 (㎡)	林 野 (a)	死者	負傷者	
1月	330	11			1	38,250
2月	22	148			4	12,378
3月	10	10			1	231
4月		21			3	821
5月	986	62				30,327
6月						530
7月	51	3				5,058
8月	393	27				11,051 (1)
9月		1				193
10月	153	7			1	8,273
11月	327				2 (1)	22,817
12月	146		20			18,022
合計	2,418	290	20	0	12 (1)	147,951 (1)

() 内は、城里の計で内数

月別原因別火災発生状況

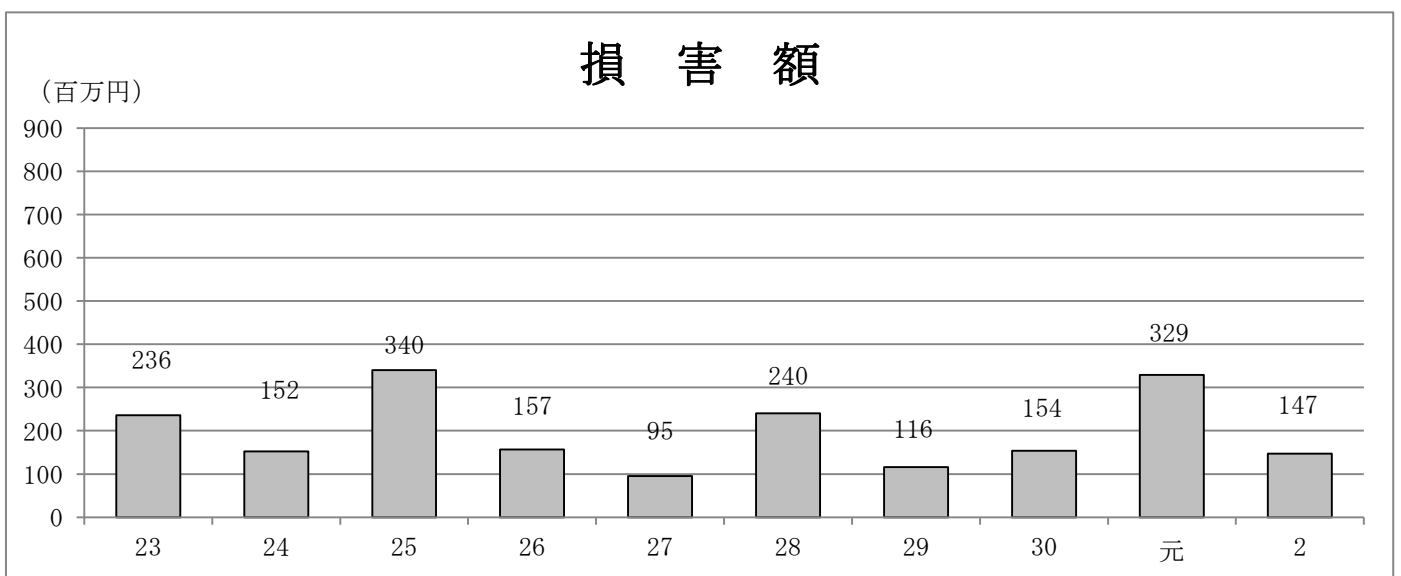
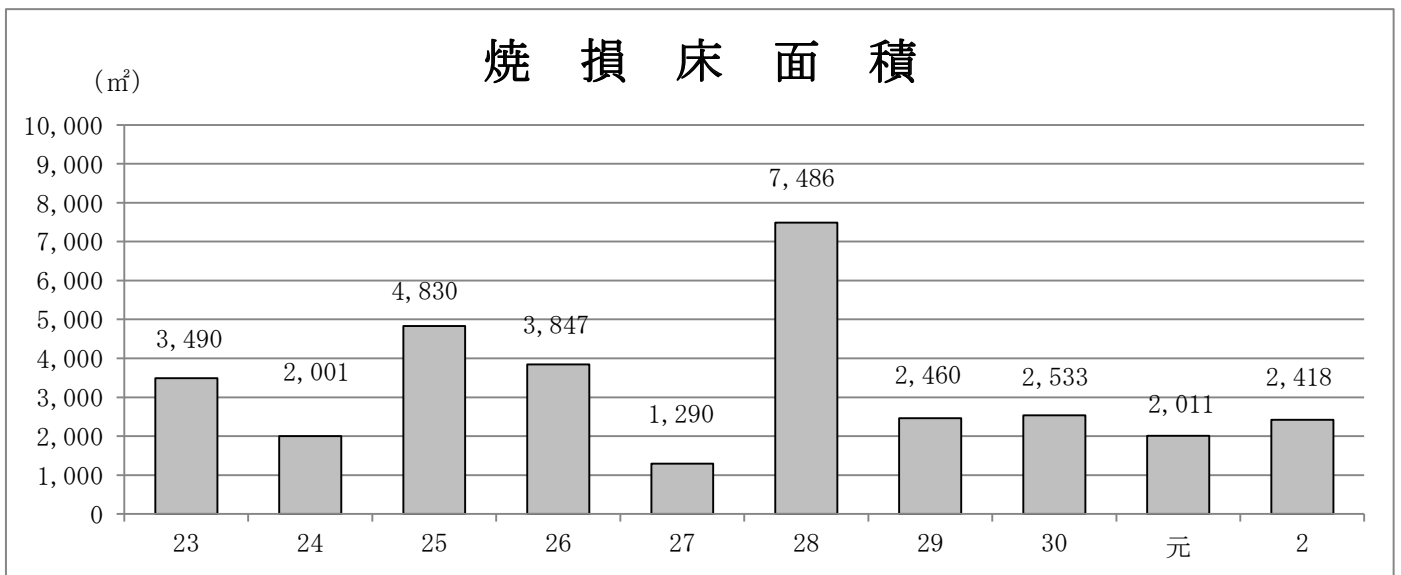
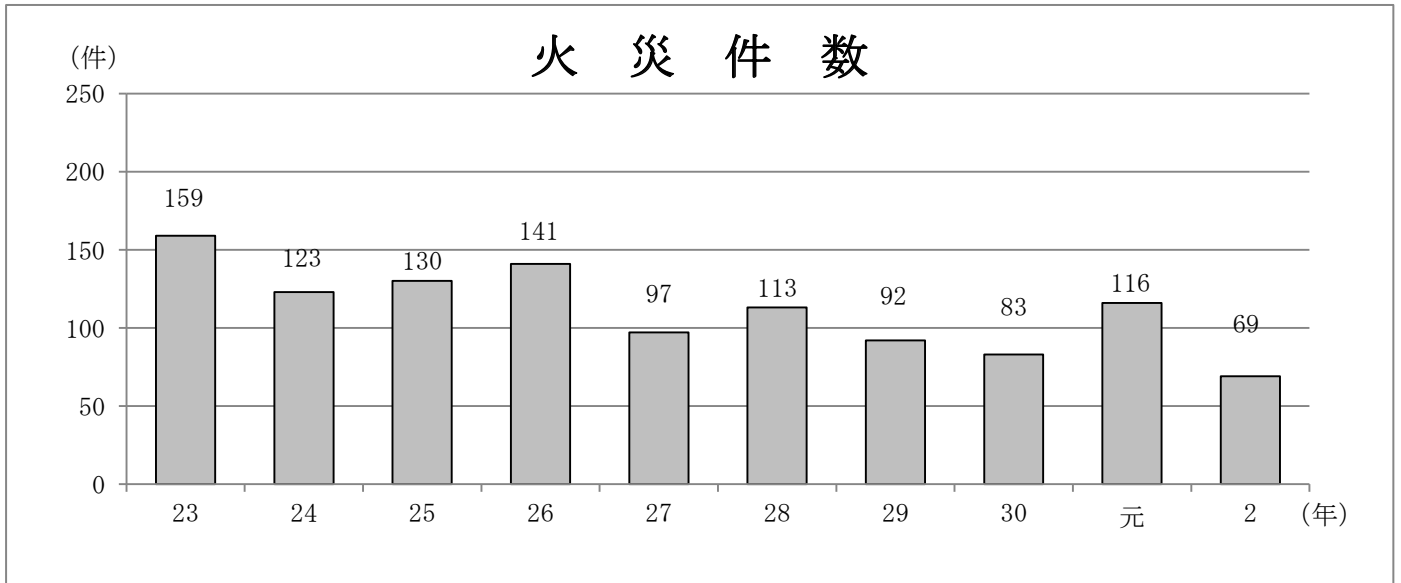
原因 \ 月	1月	2月	3月	4月	5月	6月	7月	8月	9月	10月	11月	12月	合計
たき火		3	5						1		1 (1)		10 (1)
こんろ	1	1			2				1		2	1	8
放火の疑い		1		1				4				1	7
放火	1			1	1		1						4
たばこ	1		1	1						1			4
電灯・電話等の配線								2 (1)		1		1	4 (1)
電気装置					1	1	1						3
配線器具								1			1	1	3
電気機器								1			1		2
ストーブ	1												1
こたつ											1		1
煙突・煙道		1											1
排気管										1			1
溶接機・切断機		1											1
その他	1	2	1			2		4	1			1	12
不明			1		2		1	1	1	1			7
合計	5	9	8	3	6	3	3	13 (1)	4	4	6 (1)	5	69 (2)

月別時間別及び曜日別火災発生状況

時間別	月	1月	2月	3月	4月	5月	6月	7月	8月	9月	10月	11月	12月	合計	
	時間帯														
	0-1				1	1							1	3	
	2-3	1	1						1					3	
	4-5								1					1	
	6-7								1					1	
	8-9		1				1			1			1	4	
	10-11	1	2	2			1		1		1			8	
	12-13		1	3		1	1		4			2 (1)		12 (1)	
	14-15	1	1	1				1		1	2	1	1	9	
	16-17		2						2				1	5	
	18-19	1	1	1	1	1		1	1	1		1	1	10	
	20-21	1			1	2			1 (1)					5 (1)	
	22-23			1		1		1		1		2		6	
	不明								1			1		2	
	計	5	9	8	3	6	3	3	13 (1)	4	3	7 (1)	5	69 (2)	
曜日別	月	1月	2月	3月	4月	5月	6月	7月	8月	9月	10月	11月	12月	合計	
	曜日														
		月		1	1			3		3 (1)			1	2	11 (1)
		火		1	1	1	1		1	1	1			1	8
		水	2		2				1	1		2	1		9
		木	1	2	1	2	2				1			1	10
		金	1	2	1		1			1		1	1		8
		土	1	3					1	5	1		1 (1)		12 (1)
		日			2		2			1	1		2	1	9
		不明								1		1			2
		合計	5	9	8	3	6	3	3	13 (1)	4	4	6 (1)	5	69 (2)

() 内は、城里の計で内数

過去10年間の火災発生件数・焼損床面積及び損害額状況



救急・消防救助統計

救 急 告 示 病 院

病 院 名	電話番号	所在地	病 院 名	電話番号	所在地
青 柳 病 院	231-2341	柳 町 2 丁 目	水 戸 済 生 会 総 合 病 院	254-5151	双 葉 台 3 丁 目
大 久 保 病 院	254-4555	石 川 4 丁 目	水 戸 赤 十 字 病 院	221-5177	三 の 丸 3 丁 目
城 南 病 院	226-3021	城 南 3 丁 目	水 戸 中 央 病 院	309-8600	六 反 田 町
丹 野 病 院	226-6555	酒 門 町	水 戸 プ レ イ ン ハ ー ト セ ン タ ー	222-7007	青 柳 町
水 府 病 院	309-5000	赤 塚 1 丁 目	誠 潤 会 水 戸 病 院	353-7077	袴 塚 3 丁 目
総合病院水戸協同病院	231-2371	宮 町 3 丁 目			

救 急 医 療 協 力 病 院 ・ 診 療 所

病 院 名	電話番号	所在地	病 院 名	電話番号	所在地
江 幡 産 婦 人 科 ・ 内 科 病 院	224-3223	備 前 町	葉 梨 外 科 内 科	247-2232	元 吉 田 町
大 橋 病 院	240-3300	見 川 町	林 整 形 外 科 医 院	225-5255	浜 田 2 丁 目
小 沢 眼 科 内 科 病 院	246-2111	吉 沢 町	ク リ ニ ッ ク 健 康 の 杜	305-6655	千 波 町
志 村 病 院	221-2181	五 軒 町 1 丁 目	皆 川 医 院	243-5521	笠 原 町
住 吉 ク リ ニ ッ ク 病 院	247-2251	住 吉 町	菊 地 医 院	251-9311	赤 塚 1 丁 目
石 塚 地 方 病 院	288-3121	城 里 町 石 塚	長 田 医 院	259-5711	大 足 町
北 水 会 記 念 病 院	303-3003	東 原 3 丁 目	小 野 ク リ ニ ッ ク	240-0810	元 吉 田 町
石 島 整 形 外 科 医 院	221-4821	青 柳 町	見 和 中 央 ク リ ニ ッ ク	227-1235	見 和 1 丁 目
高 橋 外 科 医 院	247-7222	元 吉 田 町	山 本 整 形 外 科	241-2020	千 波 町

救 急 活 動 状 況 表

月 別 事故種別		1	2	3	4	5	6	7	8	9	10	11	12	合
		月	月	月	月	月	月	月	月	月	月	月	月	計
出 動 件 数		1,410 (73)	1,175 (74)	1,081 (56)	954 (71)	970 (61)	1,127 (84)	1,128 (72)	1,301 (100)	1,184 (60)	1,197 (76)	1,110 (67)	1,256 (74)	13,893 (868)
搬 送 人 員		1,211 (62)	999 (63)	891 (47)	772 (57)	807 (50)	975 (71)	927 (57)	1,090 (78)	1,005 (57)	1,015 (61)	939 (58)	1,029 (58)	11,660 (719)
火災	出動件数	4	4	2	6	4	2	4	8	3	2	5	4	48
	搬送人員	1	2	1	3						1	1		9
自然 災害	出動件数													0
	搬送人員													0
水難 事故	出動件数		1		4 (2)		1	1	2 (1)			2 (1)		11 (4)
	搬送人員													0
交通 事故	出動件数	106 (8)	94 (10)	74 (5)	59 (3)	61 (6)	80 (5)	71 (5)	70 (2)	74 (6)	87 (4)	76 (5)	77 (4)	929 (63)
	搬送人員	122 (10)	99 (11)	70 (8)	52 (3)	52 (5)	73 (5)	68 (5)	72 (3)	72 (10)	81 (4)	72 (4)	74 (4)	907 (72)
労働 災害	出動件数	14	8 (2)	6 (1)	5	8	20 (5)	6 (3)	11 (1)	7	13 (2)	9 (1)	7	114 (15)
	搬送人員	12	8 (2)	6 (1)	5	8	18 (4)	5 (2)	11 (1)	8	12 (1)	8 (1)	6	107 (12)
運動 競技	出動件数	5	2	2			6	5	8	15	6	9	8	66
	搬送人員	4	3	2			7	4	11	14	6	12	8	71
一般 負傷	出動件数	186 (4)	185 (8)	127 (11)	119 (8)	140 (6)	143 (10)	154 (10)	158 (10)	150 (6)	165 (9)	158 (15)	193 (14)	1,878 (111)
	搬送人員	171 (4)	172 (8)	114 (9)	107 (8)	125 (6)	133 (9)	140 (8)	142 (8)	145 (5)	153 (9)	151 (15)	178 (14)	1,731 (103)
加害	出動件数	10	6	8	5	7	8	4	13	7	4	5	7 (1)	84 (1)
	搬送人員	8	5	7	3	6	7	4	7	5	3	2	7 (1)	64 (1)
自損 行為	出動件数	11	11	13	8	9 (1)	14	15 (1)	9	17	10	15 (2)	12	144 (4)
	搬送人員	6	8	9	6	6	10	10 (1)	6	8	8	12	6	95 (1)
急病	出動件数	874 (53)	701 (48)	697 (33)	610 (52)	620 (44)	714 (57)	711 (49)	870 (75)	767 (47)	764 (56)	687 (40)	784 (46)	8,799 (600)
	搬送人員	778 (46)	608 (41)	592 (28)	519 (45)	545 (39)	643 (52)	618 (41)	750 (62)	667 (42)	665 (47)	597 (37)	672 (36)	7,654 (516)
そ の 他 ※	出動件数	200 (8)	163 (6)	152 (6)	138 (6)	121 (4)	139 (7)	157 (4)	152 (11)	144 (1)	146 (5)	144 (3)	164 (9)	1,820 (70)
	搬送人員	109 (2)	94 (1)	90 (1)	77 (1)	65	84 (1)	78	91 (4)	86	86	84 (1)	78 (3)	1,022 (14)

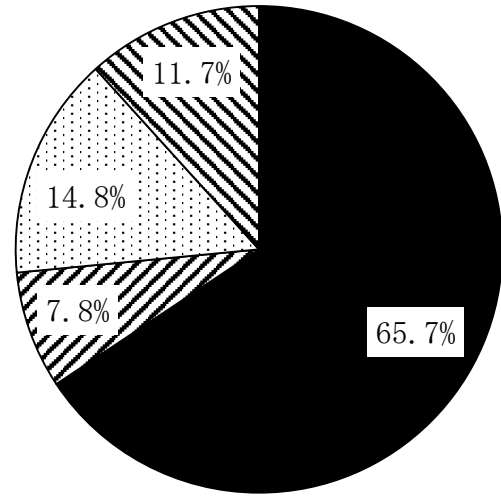
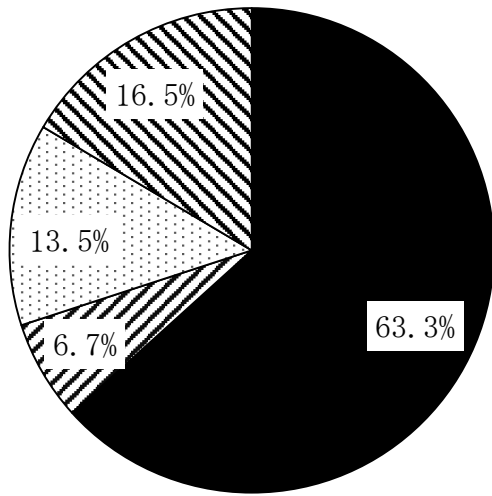
※ その他は、転院搬送、医師搬送など

()内は、城里町の計で内数

事故種別出動件数及び搬送人員の比較状況

出 動 件 数(13,893)

搬 送 人 員(11,660)

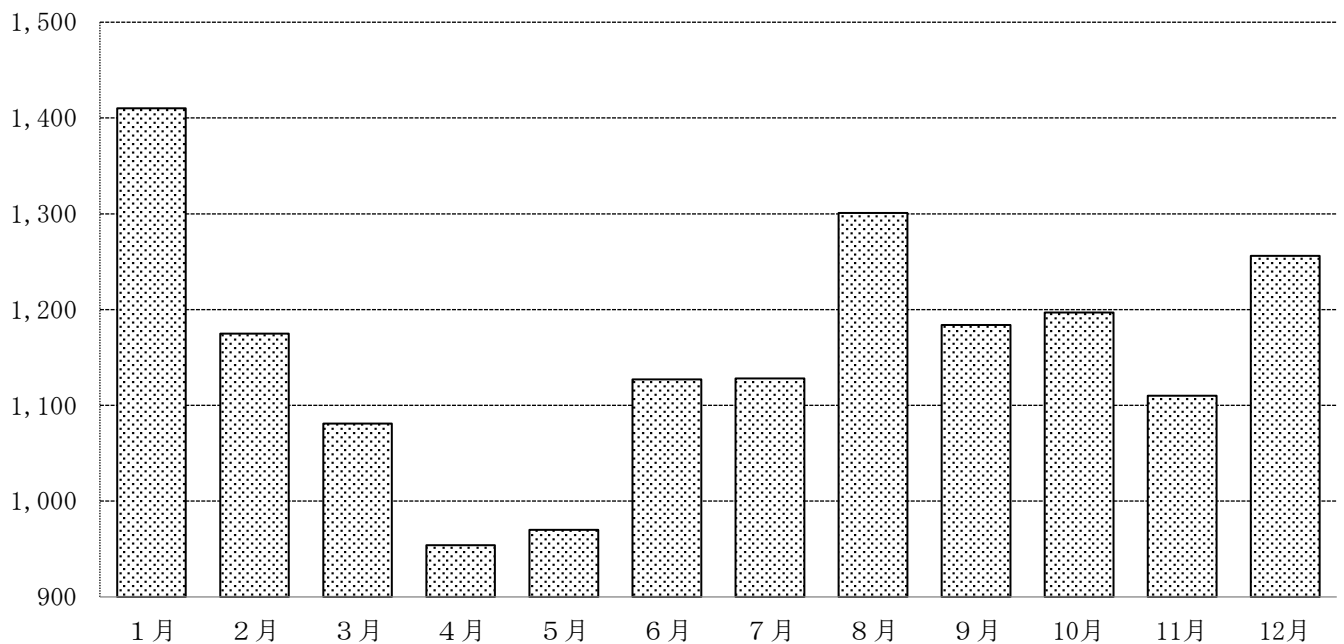


	出動件数	比率(%)
急病	8,799	63.3
交通事故	929	6.7
一般負傷	1,878	13.5
その他※	2,287	16.5
合計	13,893	100

	搬送人員	比率(%)
急病	7,654	65.7
交通事故	907	7.8
一般負傷	1,731	14.8
その他※	1,368	11.7
合計	11,660	100

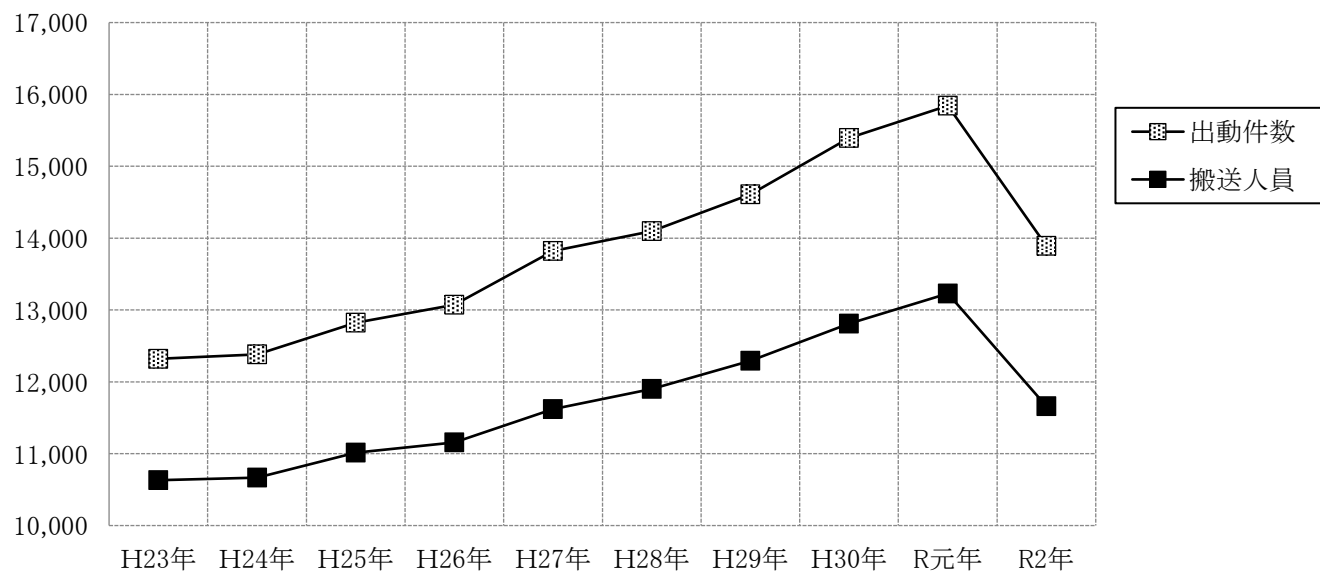
※ その他は、労働災害事故、運動競技事故、自損事故、加害事故など

月別救急出動件数



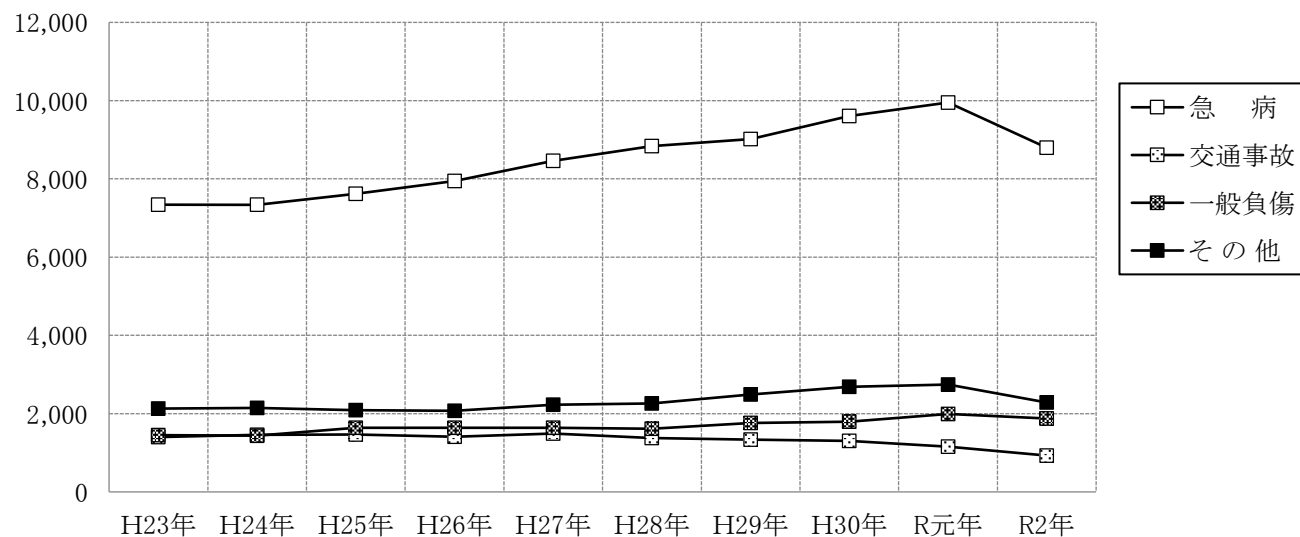
	1月	2月	3月	4月	5月	6月	7月	8月	9月	10月	11月	12月
出動件数	1,410	1,175	1,081	954	970	1,127	1,128	1,301	1,184	1,197	1,110	1,256

過去10年間の救急出動件数・搬送人員の推移



	H23年	H24年	H25年	H26年	H27年	H28年	H29年	H30年	R元年	R2年
出動件数	12,321	12,380	12,824	13,071	13,822	14,095	14,609	15,391	15,843	13,893
搬送人員	10,631	10,668	11,012	11,156	11,619	11,901	12,292	12,810	13,229	11,660

過去10年間の事故種別救急出動件数



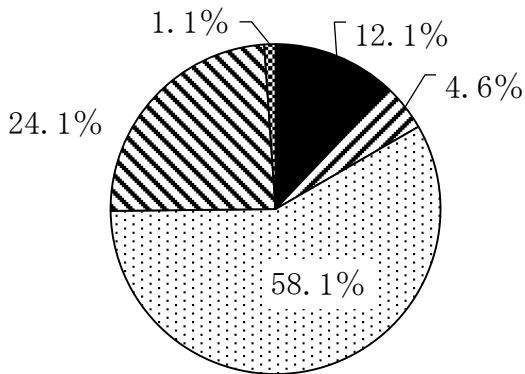
	H23年	H24年	H25年	H26年	H27年	H28年	H29年	H30年	R元年	R2年
急病	7,338	7,337	7,623	7,949	8,458	8,841	9,019	9,605	9,952	8,799
交通事故	1,405	1,459	1,471	1,407	1,492	1,380	1,340	1,300	1,154	929
一般負傷	1,447	1,438	1,641	1,642	1,640	1,616	1,758	1,797	1,993	1,878
その他※	2,131	2,146	2,089	2,073	2,232	2,258	2,492	2,689	2,744	2,287

※ その他は、労働災害事故、運動競技事故、自損事故、加害事故など

医療機関別搬送人員状況

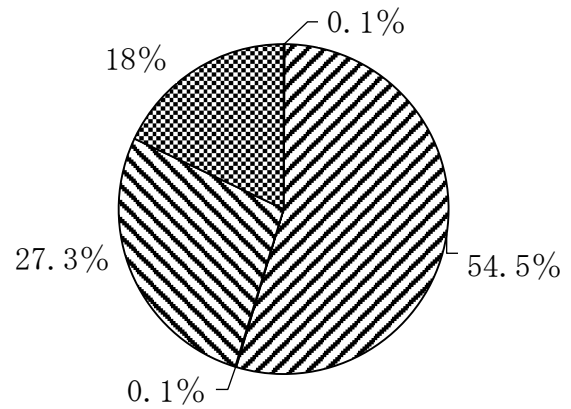
医療機関																	合 計		
救急病院・診療所					その他の医療機関					合 計					その 他の 場所				
国 立	公 立	公 的	私 的 病 院	私 的 診 療 所	小 計	国 立	公 立	公 的	私 的 病 院	私 的 診 療 所	小 計	国 立	公 立	公 的		私 的 病 院		私 的 診 療 所	小 計
1,268	477	6,090	2,519	115	10,469	1	650	1	325	214	1,191	1,269	1,127	6,091	2,844	329	11,660	0	11,660

救急病院・診療所
(10,469人)



	搬送人員(人)	比率(%)
■ 国立	1,268	12.1
▨ 公立	477	4.6
▩ 公的	6,090	58.1
▧ 私的病院	2,519	24.1
▦ 私的診療所	115	1.1
小計	10,469	100

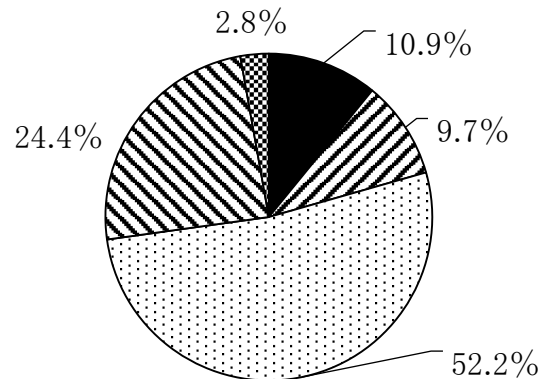
その他の医療機関
(1,191人)



	搬送人員(人)	比率(%)
■ 国立	1	0.1
▨ 公立	650	54.5
▩ 公的	1	0.1
▧ 私的病院	325	27.3
▦ 私的診療所	214	18.0
小計	1,191	100

医療機関合計
(11,660人)

	搬送人員(人)	比率(%)
■ 国立	1,269	10.9
▨ 公立	1,127	9.7
▩ 公的	6,091	52.2
▧ 私的病院	2,844	24.4
▦ 私的診療所	329	2.8
▧ その他の場所	0	0.0
合計	11,660	100



救急隊員の行った応急処置件数

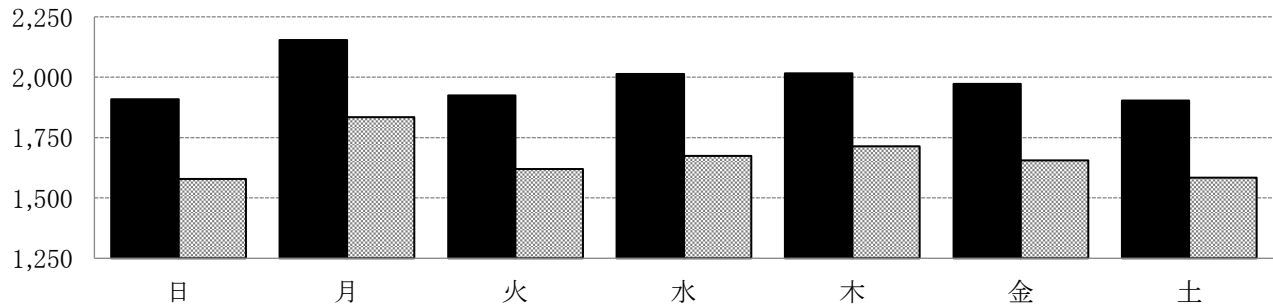
事故種別		急病		交通事故		一般負傷		その他		合計	
応急処置対象搬送人員		7,652		905		1,728		1,362		11,647	
応急処置項目	止血	30	0.1%	7	0.2%	62	0.9%	18	0.3%	117	0.2%
	被覆	43	0.1%	127	3.3%	419	5.8%	89	1.6%	678	1.3%
	固定	29	0.1%	351	9.1%	159	2.2%	50	0.9%	589	1.1%
	保温	520	1.5%	29	0.7%	87	1.2%	79	1.4%	715	1.4%
	酸素吸入	1,325	3.7%	33	0.9%	66	0.9%	314	5.7%	1,738	3.3%
	人工呼吸	118	0.3%	4	0.1%	6	0.1%	14	0.3%	142	0.3%
	心肺蘇生	322	0.9%	6	0.2%	21	0.3%	22	0.4%	371	0.7%
	●うち自動式心マッサージ器	66		1		3		5		75	
	●在宅療法継続	57	0.2%			2	0.0%	3	0.1%	62	0.1%
	●ショックパンツ									0	
	●血圧測定	7,195	20.3%	887	22.9%	1,567	21.6%	1,295	23.6%	10,944	21.1%
	●心音・呼吸音聴取	4,966	14.0%	477	12.3%	944	13.0%	270	4.9%	6,657	12.8%
	●血中酸素飽和度測定	7,407	20.9%	897	23.2%	1,687	23.3%	1,342	24.4%	11,333	21.8%
	●心電図測定	5,096	14.4%	157	4.1%	484	6.7%	658	12.0%	6,395	12.3%
	気道確保	367	1.0%	7	0.2%	28	0.4%	24	0.4%	426	0.8%
	●うち経鼻エアウェイ	11		1				1		13	
	●うち喉頭鏡, 鉗子等									0	
	●◎うちラリングアルチューブ等	80				4		6		90	
	●◎うち気管挿管	3				2		1		6	
	●◎除細動	29	0.1%	1	0.0%			2	0.0%	32	0.1%
	●◎静脈路確保	113	0.3%			5	0.1%	5	0.1%	123	0.2%
	うち心肺機能停止前	29				1		1		31	
	うち心肺機能停止後	84				4		4		92	
	●◎薬剤投与	31	0.1%			1	0.0%	2	0.0%	34	0.1%
	●◎血糖測定	139	0.4%			2	0.0%	1	0.0%	142	0.3%
	●◎ブドウ糖投与	14	0.0%							14	0.0%
	●◎エピペン投与									0	
	その他の処置 ※	7,560	21.4%	887	22.9%	1,706	23.5%	1,310	23.8%	11,463	22.1%
合計		35,361	100%	3,870	100%	7,246	100%	5,498	100%	51,975	100%
●うち, 拡大された応急処置等		25,207		2,421		4,701		3,591		35,920	
◎特定行為		409		1		14		17		441	

●は, 平成3年8月の「救急隊員の行う応急処置等の基準」の改正により拡大された応急処置

◎は, 救急救命士が行う特定行為など

※ その他の処置は, 検温, 検眼, 体位管理など

曜日別出動・搬送状況

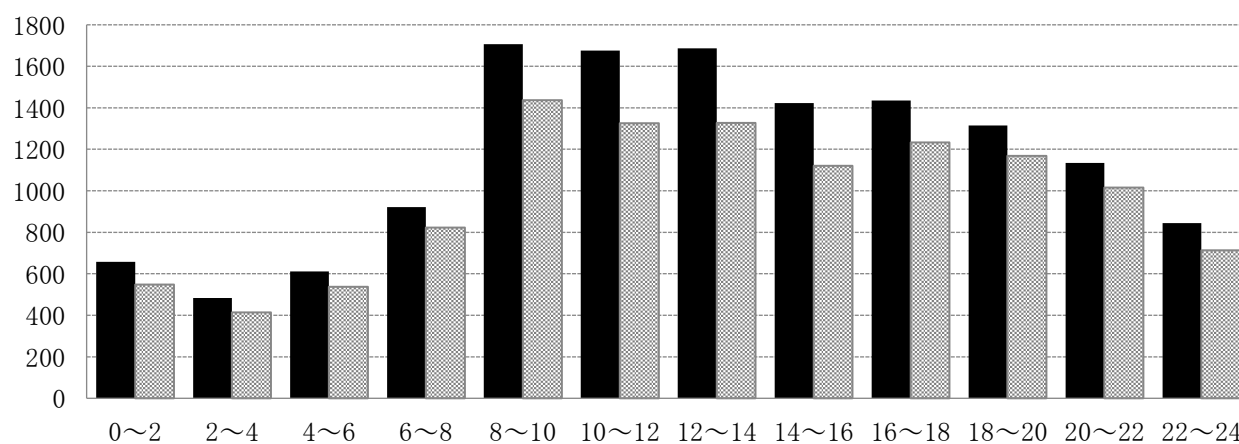


出動内訳		曜日別							合計
		日	月	火	水	木	金	土	
	出動件数	1,908	2,154	1,925	2,014	2,016	1,972	1,904	13,893
	搬送人員	1,579	1,834	1,620	1,674	1,714	1,655	1,584	11,660

事故種別		曜日別							合計
		日曜	月曜	火曜	水曜	木曜	金曜	土曜	
火災	出動件数	5	9	6	8	8	5	7	48
	搬送人員		3		2	4			9
自然災害事故	出動件数								0
	搬送人員								0
水難事故	出動件数	1	2	1	3	1	1	2	11
	搬送人員								0
交通事故	出動件数	115	150	152	130	134	117	131	929
	搬送人員	115	141	151	141	129	106	124	907
労働災害事故	出動件数	9	16	15	22	20	10	22	114
	搬送人員	9	13	15	21	17	11	21	107
運動競技事故	出動件数	20	5	5	6	7	8	15	66
	搬送人員	25	5	5	7	7	9	13	71
一般負傷	出動件数	307	256	244	254	269	281	267	1,878
	搬送人員	270	243	229	234	246	259	250	1,731
加害	出動件数	10	9	14	12	15	12	12	84
	搬送人員	8	7	11	7	13	10	8	64
自損行為	出動件数	25	29	13	24	26	18	9	144
	搬送人員	19	18	10	17	15	9	7	95
急病	出動件数	1,259	1,360	1,181	1,294	1,267	1,226	1,212	8,799
	搬送人員	1,075	1,198	1,028	1,116	1,124	1,075	1,038	7,654
その他	出動件数	157	318	294	261	269	294	227	1,820
	搬送人員	58	206	171	129	159	176	123	1,022
計	出動件数	1,908	2,154	1,925	2,014	2,016	1,972	1,904	13,893
	搬送人員	1,579	1,834	1,620	1,674	1,714	1,655	1,584	11,660

※ その他は、転院搬送、医師搬送など

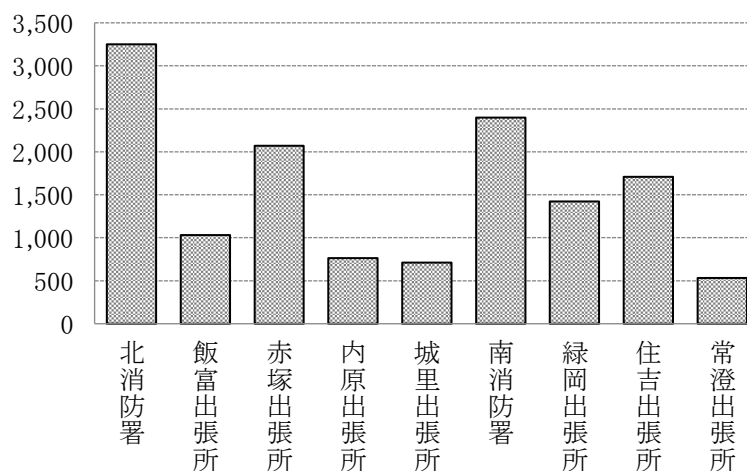
時間別出動・搬送状況



時間別 出動内訳	0~2	2~4	4~6	6~8	8~10	10~12	12~14	14~16	16~18	18~20	20~22	22~24	合計
■ 出動件数	658	483	611	921	1,706	1,676	1,687	1,423	1,435	1,315	1,134	844	13,893
▨ 搬送人員	548	414	537	823	1,437	1,325	1,327	1,120	1,233	1,168	1,015	713	11,660

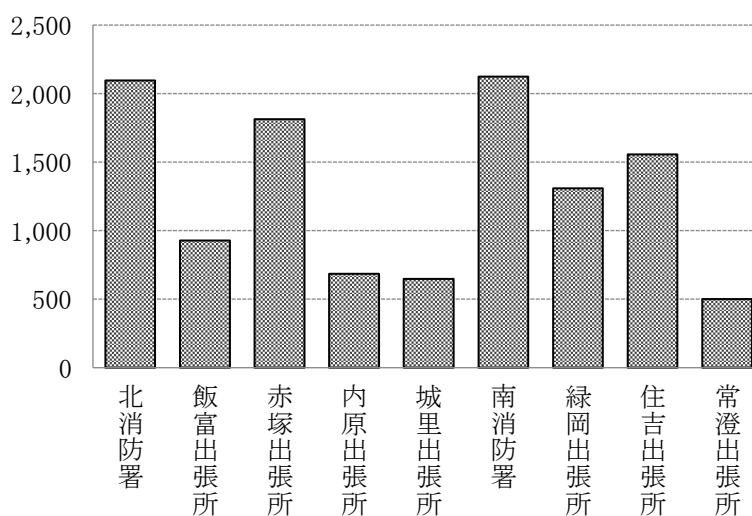
署所別出動件数

署所別	出動件数
北消防署	3,251
飯富出張所	1,032
赤塚出張所	2,070
内原出張所	763
城里出張所	712
南消防署	2,398
緑岡出張所	1,424
住吉出張所	1,710
常澄出張所	533
合計	13,893



署所別搬送人員

署所別	搬送人員数
北消防署	2,097
飯富出張所	929
赤塚出張所	1,813
内原出張所	686
城里出張所	647
南消防署	2,124
緑岡出張所	1,308
住吉出張所	1,556
常澄出張所	500
合計	11,660



救急の前年比較表

〔 上段: 出動件数
下段: 搬送人員 〕

事故種別	令和2年		令和元年		増減数	
	水戸市	城里町	水戸市	城里町	水戸市	城里町
火災事故	48		65	3	△ 17	△ 3
	9		21		△ 12	
自然災害事故			3	2	△ 3	△ 2
			2		△ 2	
水難事故	7	4	4	1	3	3
			2	1	△ 2	△ 1
交通事故	866	63	1,096	58	△230	5
	835	72	1,069	56	△234	16
労働災害事故	99	15	113	8	△ 14	7
	95	12	106	5	△ 11	7
運動競技事故	66		132	2	△ 66	△ 2
	71		131	2	△ 60	△ 2
一般負傷	1,767	111	1,881	112	△114	△ 1
	1,628	103	1,665	98	△ 37	5
加害	83	1	69	1	14	0
	63	1	46		17	1
自損行為	140	4	149	12	△ 9	△ 8
	94	1	103	7	△ 9	△ 6
急病	8,199	600	9,272	680	△1,073	△ 80
	7,138	516	8,049	597	△911	△ 81
その他	1,750	70	2,078	102	△328	△ 32
	1,008	14	1,240	29	△232	△ 15
合計	13,025	868	14,862	981	△1,837	△113
	10,941	719	12,434	795	△1,493	△ 76

※ その他は、転院搬送、医師搬送など

傷病程度別搬送人員

傷病程度 事故種別	死亡	重症	中等症	軽症	その他	合計
	(初診時死亡)	(3週間以上 入院加療必要)	(重症軽症 以外のもの)	(入院加療 必要なし)	(疾病疾患なし)	
急病	184 (85.6%)	556 (67.3%)	3,242 (66.2%)	3,672 (64.2%)	0 (0.0%)	7,654 (65.6%)
	2.4%	7.3%	42.4%	48.0%	0.0%	100%
交通事故	3 (1.4%)	22 (2.7%)	163 (3.3%)	719 (12.6%)	0 (0.0%)	907 (7.8%)
	0.3%	2.4%	18.0%	79.3%	0.0%	100%
一般負傷	15 (7.0%)	53 (6.4%)	612 (12.5%)	1,051 (18.4%)	0 (0.0%)	1,731 (14.8%)
	0.9%	3.1%	35.4%	60.7%	0.0%	100%
その他※	13 (6.0%)	195 (23.6%)	878 (17.9%)	282 (4.9%)	0 (0.0%)	1,368 (11.7%)
	1.0%	14.3%	64.2%	20.6%	0.0%	100%
合計	215 (100%)	826 (100%)	4,895 (100%)	5,724 (100%)	0 (0.0%)	11,660 (100%)
	1.8%	7.1%	42.0%	49.1%	0.0%	100%

※ その他は、労働災害事故、運動競技事故、自損事故、加害事故など

注 1 上段は事故種別人員と構成比(%)

注 2 下段は傷病程度の構成比(%)

ドクターカー月別出動状況

(件)

事故種別	月別												合計
	1月	2月	3月	4月	5月	6月	7月	8月	9月	10月	11月	12月	
火災													0
自然災害事故													0
水難事故													0
交通事故	2			2	1	1		1	2	1	1	1	12
労働災害事故						1	1	2		1		1	6
運動競技事故	1												1
一般負傷	1	1			1	1	2	4		2	3	1	16
加害													0
自損行為		1		1	1	2	1		2	1		1	10
急病	31	23	28	18	14	19	29	15	17	21	16	22	253
転院搬送					1								1
医師搬送	66	53	47	47	38	40	55	44	41	46	44	60	581
資機材搬送													0
その他													0
合計	101	78	75	68	56	64	88	66	62	72	64	86	880

応急手当講習等の普及啓発状況

講習種目		月別												合計	
		1月	2月	3月	4月	5月	6月	7月	8月	9月	10月	11月	12月		
応急手当講習	上級救命講習	実施回数		1											1
		修了者数		12											12
	普通救命講習	実施回数	20	21	2						18	9	7	5	82
		修了者数	492	473	24						300	165	95	75	1,624
	救命入門コース	実施回数	7	8	1						4	2	5	3	30
		修了者数	157	112	11						63	22	83	58	506
	ジュニア救命士 ※1	実施回数	5	1							4	4	7	6	27
		修了者数	114	16							342	329	526	284	1,611
その他講習※2	実施回数	6	13	1						14	14	5	7	60	
	修了者数	165	456	10						342	349	60	194	1,576	
指導員 養成講習	応急手当 指導員講習	実施回数													
		修了者数													
	応急手当 普及員講習	実施回数													
		修了者数													
合計		実施回数	38	44	4	0	0	0	0	0	40	29	24	21	200
		修了者数	928	1,069	45	0	0	0	0	0	1,047	865	764	611	5,329

※1 令和2年度 21校 1,481人

※2 その他講習は、救命に関する講話や実技等

救 助 隊 配 置 状 況

区 分	北 消 防 署	南 消 防 署
救 助 隊 数	北高度救助隊 1 隊（2 部制）	南特別救助隊 1 隊（2 部制）
救助隊員数	高度救助隊員16名	特別救助隊員16名
車両・装備等	救助工作車Ⅲ型，高度救助用資機材 NBC災害対応資機材	救助工作車Ⅱ型

事 故 種 別 出 動・活 動 件 数

区 分 \ 事故種別		火 災		交通 事故	水難 事故	風水 害等	機械 事故	建物 など	ガス 酸欠	その他	合計
		建物	建物以外								
R 元 年	出動件数	9		61	3	8	4	36	2	79	202
	活動件数	9		33	2	8	1	30	1	35	119
	救助人員	7		36	4	37	1	24		24	133
R 2 年	出動件数	3		51	12		1	41	4	64	176
	活動件数	3		27	10		1	32	2	37	112
	救助人員	3		30	10		1	29	2	25	100

事故種別発生場所別出動件数

区分		事故種別		交通 事故	水難 事故	風水 害等	機械 事故	建物等 による	ガス 酸欠	破裂 事故	その他	合計
		火 建 物	災 建 物 以 外									
屋内	住居	2					1	35	3		41	82
	その他の屋内	1		1				6	1		4	13
屋外	高速自動車道			2								2
	その他の道路			44							4	48
	内水面				12							12
	外水面											0
	山岳											0
	その他の屋外			2							11	13
地下												0
その他				2							4	6
合計		3	0	51	12	0	1	41	4	0	64	176

月別出動状況

月別	事故種別		交通 事故	水難 事故	風水 害等	機械 事故	建物等 による	ガス 酸欠	破裂 事故	その他	合計
	火 建 物	災 建 物 以 外									
1月	1		5				8			2	16
2月			9	2			4			6	21
3月			6				3				9
4月	1		6	3			5			4	19
5月			2	1			2			7	12
6月			5	1			1	1		8	16
7月	1		3	1		1	2			6	14
8月			4	2			5			10	21
9月			4				6	1		3	14
10月							4	1		8	13
11月			4	2			1			2	9
12月			3					1		8	12
合計	3	0	51	12	0	1	41	4	0	64	176

署別出動状況

区分	事故種別		交通 事故	水難 事故	風水 害等	機械 事故	建物等 による	ガス 酸欠	破裂 事故	その他	合計
	火 建 物	災 建 物 以 外									
北消防署	2		32	7		1	25	3		42	112
南消防署	1		19	5			16	1		22	64
合計	3	0	51	12	0	1	41	4	0	64	176

消 防 水 利 施 設

令和3年4月1日現在

区 分		種 別	消火栓	防火水槽	プール	池	合計
		公設	単 口	3,671			
双 口	313						313
私設	単 口	50					50
	双 口	2					2
公設	40m ³ 以上 100m ³ 未満		694				694
	100m ³ 以上		31				31
私設	40m ³ 以上 100m ³ 未満		378				378
	100m ³ 以上		5				5
その他の水利					57	21	78
合 計			4,036	1,108	57	21	5,222

車 両 ・ 機 械 関 係

車両配置状況

令和3年4月1日現在

車種別 所属別		消防自動車							その他の消防自動車							救急車		その他車両		合計
		消防ポンプ車	水槽付消防車	はしご付消防車	屈折はしご付消防車	化学消防車	大型水槽車	軽消防車	救助工作車	指揮隊車	支援車	救急普及啓発車	資機材運搬車	広報車	燃料補給車	救急車	広報車	連絡車		
消防局	消防総務課																1	1	2	
	火災予防課																5	1	6	
	消防救助課								2	2				1				4	9	
	救急課										1							2	3	
北消防署	北消防署			1		1		1	1							3			7	
	飯富出張所		1													1			2	
	赤塚出張所		1	1												1			3	
	桜の牧出張所		2				1												3	
	内原出張所	1	1													1			3	
	城里出張所		1					1					1			1			4	
南消防署	南消防署		1		1			1	1							1			5	
	城東出張所		1																1	
	緑岡出張所		1													1			2	
	住吉出張所					1										2			3	
	常澄出張所		2													1			3	
消防局・署(計)		1	11	2	1	2	1	1	2	4	2	1	1		1	12	6	8	56	
消防団		28											1						29	
合計		29	11	2	1	2	1	1	2	4	2	1	2		1	12	6	8	85	

特殊車両配置状況

令和3年4月1日現在

車種別	配置場所	車名	登録年月日	エンジン種別・排気量	ポンプ級別	備考
はしご付消防車	北消防署	日野	H 8. 3. 18	ディーゼル 20.78ℓ	A-2	40m
	北消防署 赤塚出張所	日野	H17. 2. 7	ディーゼル 10.52ℓ		30m
屈折はしご付消防車	南消防署	日野	H11. 3. 12	ディーゼル 7.96ℓ	A-2	20m
化学消防車	北消防署	いすゞ	H20. 1. 24	ディーゼル 5.19ℓ	A-2	水1,000ℓ 薬液300ℓ
	南消防署 住吉出張所	日野	H24. 5. 22	ディーゼル 6.40ℓ	A-2	水1,500ℓ 薬液300ℓ
救助工作車	北消防署	日野	H13. 3. 12	ディーゼル 7.96ℓ		
	南消防署	日野	H22. 8. 27	ディーゼル 7.68ℓ		
大型水槽車	北消防署 桜の牧出張所	日野	H29. 2. 3	ディーゼル 7.68ℓ	B-2	水10,000ℓ (非常用飲料水兼用)
ドクターカー	北消防署	ニッサン	R 1. 11. 15	ガソリン 2.48ℓ		
救急普及啓発車	救急課	ニッサン	H13. 12. 14	ディーゼル 4.16ℓ		
支援車	消防救助課	日野	H31. 3. 14	ディーゼル 4.00ℓ		資機材搬送
		トヨタ	H25. 1. 31	ディーゼル 4.00ℓ		人員輸送

化学消火薬剤備蓄状況

令和3年4月1日現在

種別		消防局	北消防署	南消防署	合計
合成界面活性剤系 泡消火薬剤	スーパーフォーム, スノーラップ ハイフォーム, ファイティングフォーム, フォレックスパン・S		240ℓ	116ℓ	356ℓ
	メガフォームF-610A T (うち県委託5,000ℓ)	5,200ℓ	255ℓ		5,455ℓ
水溶性液体用 泡消火薬剤	メガフォームAGF-T			360ℓ	360ℓ

消防自動車の使用経過状況

令和3年4月1日現在

車種別 使用年数	消防局・消防署															消防団		合 計	
	緊 急 車 両												普通車両			緊急車両			
	消 防 ポ ン プ 車	水 槽 付 消 防 ポ ン プ 車	は し ご 付 消 防 車	屈 折 は し ご 付 消 防 車	救 助 工 作 車	化 学 消 防 車	大 型 水 槽 車	支 援 車	救 急 車	指 揮 隊 車	軽 消 防 車	資 機 材 運 搬 車	燃 料 補 給 車	広 報 車	連 絡 車	救 急 普 及 啓 発 車	資 機 材 運 搬 車		消 防 ポ ン プ 車
1年未満		1						1											2
1年以上		1						1											2
2年以上							1	2									1	4	
3年以上								1	1								1	3	
4年以上						1		1						1				3	
5年以上		1											1				1	3	
6年以上								1	1								2	4	
7年以上		1						1										2	
8年以上					1		1	1				1					3	7	
9年以上									2					2				4	
10年以上				1				2										3	
11年以上								1									2	3	
12年以上																	1	1	
13年以上					1												1	2	
14年以上		2									1		1					4	
15年以上	1	5	2	1	1					1			4	5	1	1	16	38	
合 計	1	11	2	1	2	2	1	2	12	4	1	1	1	6	8	1	1	28	85

主な消防・救急機器の配置状況

令和3年4月1日現在

署 所 別			北消防署						南消防署						
			北消 防 署	飯 富 出 張 所	赤 塚 出 張 所	桜 の 牧 出 張 所	内 原 出 張 所	城 里 出 張 所	南 消 防 署	城 東 出 張 所	緑 岡 出 張 所	住 吉 出 張 所	常 澄 出 張 所		
器 具 別		合 計													
放 水 器 具	ホース	65mmφ	892	88	81	74	87	73	77	100	75	74	87	76	
		50mmφ	318	30	28	25	30	24	34	28	29	26	33	31	
	高圧放水銃		1	1											
	発泡ノズル		5	3		1	1								
	エアフォームノズル		6	3								1	2		
	ラインプロポーションナー		2	1		1									
	ピックアップノズル		12		1	1	2	2	2		1		1	2	
	ジェットシューター		32	1	2	4	2	5	10		2	1	3	2	
	ダブルコントロールノズル		33	2	1	4	3	5	4	4	3	1	3	3	
ガンタイプノズル		27	2	2	4	4	2	1	3	2	1	1	5		
保 安 器 具	発動発電機		33	10	1	2	3	3	1	6	1	1	2	3	
	投光器一式		22	2	1	3	3	2	1	4	1	1	2	2	
	携帯拡声器		31	6	2	1	3	2	4	6	2	1	2	2	
	安全帯		146	37	8	12	8	8	8	33	8	8	8	8	
	安全マット		13	2		1	4	1	1	1			1	2	
	耐熱服		6	2									4		
救 命 器 具	喉頭鏡		31	11	2	2	1	2	2	3	1	2	3	2	
	マギール鉗子		46	13	2	3	2	6	2	6	1	2	3	6	
	耐振動血圧計		14	3	1	1	1	1	1	2		1	2	1	
	血中酸素飽和度測定器		25	5	2	2	1	2	2	3	1	2	3	2	
	患者監視装置		12	3	1	1		1	1	1		1	2	1	
	携帯式人工蘇生器		22	3	2	2	1	2	2	2	1	2	3	2	
	半自動式除細動器・AED		26	6	2	2	1	2	2	3	1	2	3	2	
	蘇生訓練用人形		39	11	5	3		5	1	6	1	2	3	2	

主な救助用資機材の配置状況

令和3年4月1日現在

種別	資 機 材 名	合 計	北消防署	南消防署
一般救助用器具	かぎ付はしご	16	10	6
	三連はしご	16	9	7
	金属製折りたたみはしご又はワイヤーはしご	5	2	3
	空気式救助マット	1		1
	救命索発射銃	4	3	1
	救助用縛帯	30	17	13
	平担架	2	1	1
重量物排除用器具	油圧ジャッキ	3	2	1
	油圧スプレッダー	4	3	1
	可搬ウィンチ	5	4	1
	マンホール救助器具	2	1	1
	救助用簡易起重機	0		
	マット型空気ジャッキ一式	3	2	1
	救助用支柱器具	3	2	1
チェーンブロック	2	1	1	
切断用器具	油圧切断機	3	2	1
	エンジンカッター	8	4	4
	ガス溶断器	3	2	1
	チェーンソー	10	6	4
	鉄線カッター	19	10	9
	万能斧	28	15	13
	空気鋸	2	1	1
	空気切断機	2	1	1
コンクリート鉄筋切断用チェーンソー	2	1	1	
呼吸・隊員保護用器具	空気呼吸器	69	39	30
	酸素呼吸器	3	3	
	耐電手袋	20	11	9
	耐電長靴	6	2	4
	耐電衣一式	4	2	2
	携帯警報機	46	27	19
	防毒マスク（全面形）	9	4	5
	エアラインマスク	1	1	
	陽圧式化学防護服	13	10	3
	化学防護服（陽圧式を除く）	101	61	40
	放射能防護服	2	2	
	送排風機	3	2	1

種別	資 機 材 名	合 計	北消防署	南消防署
測定用器具	可燃性ガス測定器	13	7	6
	有毒ガス測定器	14	8	6
	酸素濃度測定器	13	7	6
	放射線測定器	24	18	6
水難救助用器具	潜水資機材一式（BC，レギュレーター）	16	13	3
	潜水用ポンプ	16	13	3
	ウェットスーツ	31	18	13
	ドライスーツ	15	5	10
	フィン，マスク，スノーケル他	5	2	3
	水中スピーカー	1	1	
	水中無線機	1	1	
	浮標	6	3	3
	水中時計	5	5	
水中投光器	6	4	2	
その他	バスケット担架	2	1	1
	削岩機	3	2	1
	ハンマードリル	3	2	1
	簡易画像探索機	1	1	
高度救助用資機材	画像探索機Ⅰ型	1	1	
	画像探索機Ⅱ型	2	1	1
	地中音響探知機	1	1	
	熱画像直視装置	2	1	1
	夜間用暗視装置	1	1	
	地震警報器	1	1	
BC災害対応資機材	除染シャワー	3	3	
	化学剤検知紙	10	10	
	中和剤散布器	2	1	1
	密封容器（20リットル）	1	1	

通 信 関 係

通信系の役割

災害発生時のいばらき消防指令センターと通信系の業務



通信管制
災害状況、活動状況受信
本部から出動隊への指示命令

部隊統制
部隊の動向監視
次災害に対応できる部隊運用

欠隊防止
災害が輻輳した場合に備え欠隊を未然に防ぐための部隊管理

部隊管理
部隊の出動、出向等帰署までの動向を車両動態監視システムで監視

いばらき消防指令センター

通信系

災害発生

119番通報

各隊へ出動指令

いばらき消防指令センター

情報共有

茨城県防災情報システム※1

茨城県庁

水戸市役所

画像伝送システム※2

通信系

病院照会等

茨城県医療情報システム※3

関係機関へ連絡

その他

通信管制・部隊統制
欠隊防止・部隊管理

※1 地震・津波などの災害時における災害情報の収集・伝達を迅速かつ的確に行うことを目的として、都道府県と市町村、消防本部、防災関係機関等との間を、地上無線回線、衛星回線及び有線回線などを用いて結ぶこれらの通信網を使って各種災害関連情報を共有するものです。

※2 災害時、被災地の状況の把握・情報伝達の強化を図るため、可搬型地球局及び映像撮影用カメラ、無人航空機を導入し、市内の災害状況の把握が可能となりました。さらに、大規模災害時には、通信衛星経由で国や他の自治体に送信する事で速やかな救済体制の確立に能力を発揮することができます。

※3 救急医療情報コントロールセンターと、救急、病院、消防本部等をオンライン化し、コンピューターに診療の可否、男女別空床の有無等の情報を収集記録し、救急患者を搬送するとき、又市民からの病院照会などにディスプレイ装置で最寄りの病院を検索することにより、救急医療への対応を一層充実しようとするものです。

国・県・市各関係部局、ガス会社、労働災害事故時の労働基準監督署等

各種報道機関対応及び情報提供、苦情・相談窓口

1 1 9 番 等 受 信 状 況

(単位：件)

種 別 月 別	1 1 9 番 専 用 電 話			合 計	加 入 電 話
	固 定 電 話		携 帯 電 話		
	N T T	I P 電 話			
1 月	499	372	916	1,787	10
2 月	408	331	776	1,515	8
3 月	432	296	675	1,403	14
4 月	346	254	630	1,230	14
5 月	359	224	705	1,288	17
6 月	429	297	753	1,479	16
7 月	452	268	781	1,501	16
8 月	451	331	974	1,756	17
9 月	428	301	798	1,527	21
10 月	440	307	866	1,613	19
11 月	420	314	836	1,570	17
12 月	477	339	931	1,747	25
小 計	5,141	3,634	9,641	18,416	194
合 計	18,416				

1 1 9 番 等 受 信 内 訳

(単位：件)

内 訳 月 別	火災・救急 等の災害	災 害 以 外								
		誤報	同報	いたづら	病院照会	通報訓練	テスト	他本部 転送	問合せ	その他
1 月	1,281	83	102	9	120	22	49	4	9	108
2 月	1,073	76	80	8	102	17	67	7	8	77
3 月	993	71	61	12	61	24	72	2	14	93
4 月	872	83	66	2	57	6	48	7	8	81
5 月	896	75	54	5	85	10	46	8	9	100
6 月	1,048	76	63	5	85	24	85	3	13	77
7 月	1,016	77	81	3	108	27	70	6	7	106
8 月	1,218	85	110	4	135	12	47	11	3	131
9 月	1,104	79	66	4	84	18	56	3	6	107
10 月	1,116	81	73	9	82	23	62	5	5	157
11 月	1,036	87	78	9	96	27	74	5	9	149
12 月	1,150	86	96	13	84	44	75	9	6	184
小 計	12,803	959	930	83	1,099	254	751	70	97	1,370
合 計	18,416									

緊急通報受信状況

(単位：件)

月 別	1月	2月	3月	4月	5月	6月	7月	8月	9月	10月	11月	12月	合計
火災・救急等	9	10	8	9	7	13	9	11	10	6	9	16	117

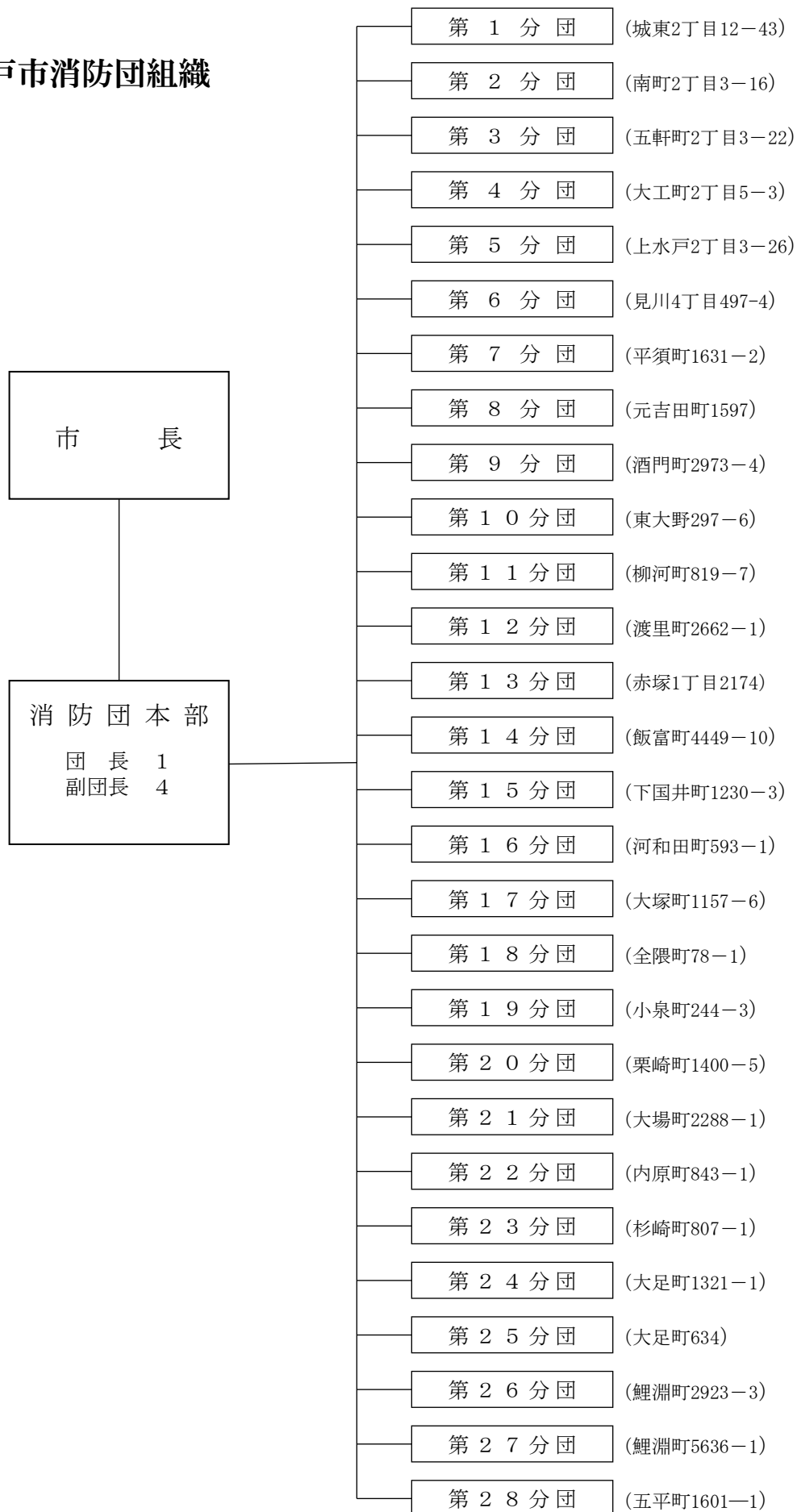
無線通信施設現況

(単位：局)

無線局名 配置場所	遠隔管制局 10W	固定局 5W	移動局			署活系 1W
			可搬型 5W	車載型 5W	携帯型 2W	
消 防 局	1	1	1	8	11	10
北 消 防 署		1	1	8	7	17
飯 富 出 張 所		1		2	2	6
赤 塚 出 張 所		1		3	3	8
桜の牧出張所		1		3	2	6
内 原 出 張 所		1		2	2	6
城 里 出 張 所		1		4	3	6
南 消 防 署		1	1	6	6	15
城 東 出 張 所		1		1	1	4
緑 岡 出 張 所		1		2	2	6
住 吉 出 張 所		1		3	2	6
常 澄 出 張 所		1		3	2	6
消 防 団				28	3	
総 局 数	1	12	3	73	46	96

消 防 団 関 係

水戸市消防団組織



団本部・分団別人員配置状況

令和3年4月1日現在

種別階級 分 団	定 員								現員	欠員
	団長	副団長	本部員	分団長	副分団長	班長	団員	計		
団 本 部	1	4	2					7	5	2
第1分団				1	1	3	13	18	16	2
第2分団				1	1	3	13	18	18	0
第3分団				1	1	3	13	18	18	0
第4分団				1	1	3	13	18	16	2
第5分団				1	1	3	13	18	16	2
第6分団				1	1	3	15	20	20	0
第7分団				1	1	3	15	20	17	3
第8分団				1	1	3	15	20	20	0
第9分団				1	1	3	15	20	20	0
第10分団				1	1	3	15	20	19	1
第11分団				1	1	3	15	20	19	1
第12分団				1	1	3	15	20	18	2
第13分団				1	1	3	15	20	20	0
第14分団				1	1	3	15	20	20	0
第15分団				1	1	3	15	20	20	0
第16分団				1	1	3	15	20	19	1
第17分団				1	1	3	15	20	19	1
第18分団				1	1	3	15	20	20	0
第19分団				1	1	3	15	20	17	3
第20分団				1	1	3	15	20	17	3
第21分団				1	1	3	15	20	15	5
第22分団				1	1	3	16	21	21	0
第23分団				1	1	3	16	21	16	5
第24分団				1	1	3	16	21	20	1
第25分団				1	1	3	16	21	19	2
第26分団				1	1	3	16	21	21	0
第27分団				1	1	3	16	21	21	0
第28分団				1	1	3	16	21	19	2
合 計	1	4	2	28	28	84	417	564	526	38

消防団員報酬支給状況

令和3年4月1日現在（単位：円）

	団長	副団長	本部員	分団長	副分団長	班長	団員
報酬額（年）	135,000	95,000	75,000	68,000	50,000	36,000	30,000

機関員手当 (年) 15,000

出勤 手当	火災・警戒等	会議・訓練等
	1回1人 3,000	1回1人 2,000

消防団員階級別年齢状況

令和3年4月1日現在

階級 年 齢	団長	副団長	本部員	分団長	副分 団長	班長	団員	計
	25歳未満							12
25歳以上 30歳未満						1	29	30
30歳以上 35歳未満						1	30	31
35歳以上 40歳未満					1	2	52	55
40歳以上 45歳未満				2	2	7	80	91
45歳以上 50歳未満				3	4	27	87	121
50歳以上 55歳未満				7	7	30	55	99
55歳以上 60歳未満				10	12	15	27	64
60歳以上	1	4		6	2	1	9	23
合 計	1	4	0	28	28	84	381	526

消防団員階級別勤続年数状況

令和3年4月1日現在

階級 年 数	団長	副団長	本部員	分団長	副分 団長	班長	団員	計
	5年未満						1	117
5年以上 10年未満					2	4	97	103
10年以上 15年未満				2		12	62	76
15年以上 20年未満				6	4	20	51	81
20年以上 25年未満				5	6	21	25	57
25年以上 30年未満				5	11	22	19	57
30年以上	1	4		10	5	4	10	34
合 計	1	4	0	28	28	84	381	526

消防団の消防自動車配置状況

令和3年4月1日現在

所属	所在地	種別	車名	購入年	総排気量	備考
第1分団	城東2丁目	消防ポンプ車	トヨタ	H 25	4.00ℓ	消防団無線機及び 消防無線傍受機付
第2分団	南町2丁目	〃	三菱	H 3	4.21ℓ	〃
第3分団	五軒町2丁目	〃	いすゞ	H 2	3.63ℓ	〃
第4分団	大工町2丁目	〃	三菱	H 4	4.21ℓ	〃
第5分団	上水戸2丁目	〃	〃	H 3	4.21ℓ	〃
第6分団	見川4丁目	〃	〃	H 15	5.24ℓ	〃
第7分団	平須町	〃	トヨタ	H 27	4.00ℓ	〃
第8分団	元吉田町	〃	三菱	H 15	5.24ℓ	〃
第9分団	酒門町	〃	日野	H 17	4.00ℓ	〃
第10分団	東大野	〃	〃	H 24	4.00ℓ	〃
第11分団	柳河町	〃	三菱	H 15	5.24ℓ	〃
第12分団	渡里町	〃	日野	H 17	4.00ℓ	〃
第13分団	赤塚1丁目	〃	〃	H 22	4.00ℓ	〃
第14分団	飯富町	〃	〃	H 20	4.00ℓ	〃
第15分団	下国井町	〃	〃	H 29	4.00ℓ	〃
第16分団	河和田町	〃	いすゞ	H 18	4.77ℓ	〃
第17分団	大塚町	〃	トヨタ	H 28	4.00ℓ	〃
第18分団	全隈町	〃	日野	H 22	4.00ℓ	〃
第19分団	小泉町	〃	三菱	H 2	4.21ℓ	〃
第20分団	栗崎町	〃	日野	H 19	4.00ℓ	〃
第21分団	大場町	〃	三菱	H 3	4.21ℓ	〃
第22分団	内原町	〃	いすゞ	H 26	2.99ℓ	〃
第23分団	杉崎町	〃	トヨタ	H 25	4.00ℓ	〃
第24分団	大足町	〃	三菱	H 5	4.21ℓ	〃
第25分団	大足町	〃	〃	H 7	4.56ℓ	〃
第26分団	鯉淵町	〃	日野	H 30	4.00ℓ	〃
第27分団	鯉淵町	〃	三菱	H 6	4.56ℓ	〃
第28分団	五平町	〃	〃	H 9	4.56ℓ	〃

消防団員出動等状況

令和2年度中

種 別 月 別	火 災				警 戒				各種訓練		研修教育		特別警戒		その他	
	件 数	出 動 分 団 数	出 動 延 台 数	延 人 数	件 数	出 動 分 団 数	出 動 延 台 数	延 人 数	回 数	延 人 数	回 数	延 人 数	回 数	延 人 数	回 数	延 人 数
4 月	1	1	1	13	1	3	3	15							2	27
5 月	6	6	6	60												
6 月	3	3	3	13											1	6
7 月	6	7	7	44	4	5	5	27	2	57					1	5
8 月	7	8	8	56	1	1	1	5								
9 月	3	4	4	25	5	5	5	25								
10 月	2	5	5	29	4	4	4	24								
11 月	6	6	6	47					1	209						
12 月	3	3	3	23	2	2	2	5					112	448		
1 月	7	8	8	69	5	5	5	25					168	672		
2 月	8	10	10	78	2	2	2	8							1	1
3 月	4	7	7	55												
合 計	56	68	68	512	24	27	27	134	3	266	0	0	280	1,120	5	39

水 防 関 係

水防備蓄資材保有状況

令和3年4月1日現在

名称	所在地	城東水防倉庫	飯富水防倉庫	常澄水防倉庫	北消防署	飯富出張所	赤塚出張所	桜の牧出張所	内原出張所	城里出張所	南消防署	城東出張所	緑岡出張所	住吉出張所	常澄出張所	合計
		城東二丁目一三三二七〇一	飯富町四四四九一〇	大串町二一三四	緑町二丁目一〇一	飯富町五二八〇	赤塚一丁目二〇五三二一	河和田町三八九一五四	内原町一三九四一	城里町石塚九五五五	城南一丁目七四	城東二丁目六三六	平須町一八二八二四六	住吉町四五十六	大串町四〇九八二	
備蓄資材名	単位															
掛矢	丁	7	5	1	8	2	4	7	2	2	3	3	2	2	2	50
スコップ又は円び	丁	12	48	50	7	8	12	18	5	5	16	7	8	4	8	208
竹とげ鎌	丁	3	1							1						5
土のう袋	枚	1,600	2,400	2,600	200	200	140	3,300	200	80	220	330	100	100	8,400	19,870
斧又は鉞	丁	2	12	14	14	5	7	6	11	4	10	6	4		4	99
鋸	丁	2	8	8	16	10	8	6	5	2	18	5	3	7	4	102
鎌	丁	9	18	14	22	8	6	4	5	2	16	8	6	7	6	131
片手ハンマー	丁	11	3		7	3		2		1	1	1	1	1	1	32
ハンドマイク	基				2	1	1		1	1		1			2	9
メガホン	個							1				1		1		3
杭木	本	19	9	73						100						201
土のう	袋	600	500	750	129	188	60	130	200	202	69	50	100	100	100	3,178
ナマシ鉄線	kg		2	10						5						17
シート	枚	3	20	140	28	5	50		5	52	18	5		1	564	891
ツルハシ	丁		1		1	2	2	2			1	2	2	1	2	16
PPロープ	m			600	600		50				580	350		100	100	2,380
パイプ杭	本	4,200	600	400	53	80	58	50	215	94	450	145	100	200	350	6,995
一輪車	台	6	5	5					1						1	18
塩化ビニール管	本		20													20

水防用特殊器材配置状況

令和3年4月1日現在

器材名	配置場所	数量	合計	摘要	
船	北 消 防 署	2	22		
	” 飯富出張所	2			
	” 城里出張所	2			
	南 消 防 署	2			
	” 城東出張所	2			
	” 常澄出張所	2			
	団 関 係	10			第1・3・10・11・12・14・15・19・20・21分団
船 外 機	消 防 局	3	27		
	北 消 防 署	5			
	” 飯富出張所	2			
	” 城里出張所	1			
	南 消 防 署	2			
	” 城東出張所	2			
	” 常澄出張所	2			
団 関 係	10	第1・3・10・11・12・14・15・19・20・21分団			
救 命 胴 衣	消 防 局	23	868		
	北 消 防 署	102			
	” 飯富出張所	29			
	” 赤塚出張所	9			
	” 桜の牧出張所	6			
	” 内原出張所	9			
	” 城里出張所	15			
	南 消 防 署	60			
	” 城東出張所	16			
	” 緑岡出張所	4			
	” 住吉出張所	15			
	” 常澄出張所	16			
	団 関 係	564			各分団
救 命 浮 輪	消 防 局	2	77		
	北 消 防 署	21			北4・飯富6・赤塚3・桜の牧1・内原5・城里2
	南 消 防 署	16			南6・城東5・緑岡1・住吉1・常澄3
	団 関 係	38			第1・3・10・11・12・14・15・19・20・21分団
災害対策用 胴付安全長靴	北 消 防 署	10	22		
	” 飯富出張所	4			
	” 赤塚出張所	4			
	” 桜の牧出張所	4			

材名	配置場所	数量	合計	摘要
災害対策用 胴付安全長靴	〃 内原出張所	4	84	
	〃 城里出張所	4		
	南 消 防 署	10		
	〃 城東出張所	4		
	〃 緑岡出張所	4		
	〃 住吉出張所	4		
	〃 常澄出張所	4		
	団 関 係	50		
救助工作車	北 消 防 署	1	2	
	南 消 防 署	1		
救命索発射銃	消 防 局	2	4	M-3型
	北 消 防 署	1		M-3型
	南 消 防 署	1		レスキューショット
チェーンソー	北 消 防 署	6	10	北4・内原1・城里1
	南 消 防 署	4		南2・城東1・常澄1
排水ポンプ	北 消 防 署	7	19	北1・飯富2・赤塚2・桜の牧1・内原1
	南 消 防 署	7		南1・城東1・緑岡1・住吉3・常澄1
	団 関 係	5		第11・12・14・15・20分団