

令和3年度 水戸市歩行者通行量調査

報 告 書

令和3年10月

水戸商工会議所 水戸市

目 次

1	調査概要	1
	(1) 目的	
	(2) 日時	
	(3) 調査地点	
	(4) 調査対象	
	(5) 調査方法	
	(6) 調査日の気象状況	
	(7) 特記事項	
2	調査地点分布図	3
3	調査結果	4
	(1) 総通行量の比較	
	(2) 地区別の通行量	
	(3) 南北別の通行量	
4	各種データ	12
	(1) 地区別通行量の比較	
	(2) 方向別通行量の比較	
	(3) 女性通行量の比較	
	(4) 自転車通行量の比較	
	(5) 地点別流量グラフ	
	(6) 地点別・時間別流量グラフ	
5	資 料	28

令和3年度 水戸市歩行者通行量調査 結果報告

1 調査概要

- (1) 目的 本調査は街のにぎわいを見る指標として歩行者通行量を計測することにより、これからのまちづくりの基礎資料とすることを目的とする。
- (2) 日時 令和3年7月11日(日)・7月12日(月) 2日間
午前10時～午後7時 ※「水戸駅南口2F・北口2F」のみ午前7時～午後7時
- (3) 調査地点 水戸駅南口～大工町交差点間(13地点) ※参考地点「水戸駅北口2F」含む
- (4) 調査対象 小学生以上の歩行者(自転車による通過者も含む。)
- (5) 調査方法 調査地点ごとに、方向別、男女別の歩行者をカウンターにより計測
①⑦⑧⑬を除く地点では、方向別の自転車を別にカウント(30分単位で集計)

(6) 調査日の気象状況

7月11日(日) 天候：晴時々大雨一時曇、雷を伴う

最低気温：21.4度 最高気温：29.0度

平均湿度：88パーセント 平均風速：1.8メートル

7月12日(月) 天候：晴後曇一時雨、雷を伴う

最低気温：23.9度 最高気温：30.7度

平均湿度：83パーセント 平均風速：1.7メートル

(出典：国土交通省気象庁ホームページ)

(7) 特記事項(前回調査と比較を行う上での留意事項)

○新型コロナウイルス感染症の影響

- ・水戸市は、5月27日に、茨城県の感染拡大市町村から解除された。また、県全体でも、茨城版コロナNext(コロナ対策指針)の対策stageが、stage3から、stage2に引き下げられた。stage2は、感染が概ね抑制されている状態。基本的な感染症対策の徹底、緊急事態宣言地域との往来は極力自粛、会食時の感染症対策の徹底、などが要請されている。飲食店への営業時間短縮の要請なども出されていない。昨年も、対策stage2の中での調査であった。

○調査時期の変更

- ・例年であれば、7月第1週の日曜日、月曜日に調査を実施していたが、今年度は、東京オリンピックの聖火リレーが第1週に開催されたため、第2週の日曜日、月曜日に調査実施となった。

○調査日の天候

- ・前回は、日曜日は曇後一時雨で最高気温21.4度、月曜日は雨後時々曇で最高気温27.5度だった。今年度は、例年と比較すると両日も気温が高く、両日も夕方に雷雨に見舞われた。11日は16時から19時の間、12日は17時から19時の間、雨脚が強かった。また、それに伴う雷の影響で、12日には一部停電が起こった。

○MYM(マイム)ビルがリニューアルオープン。

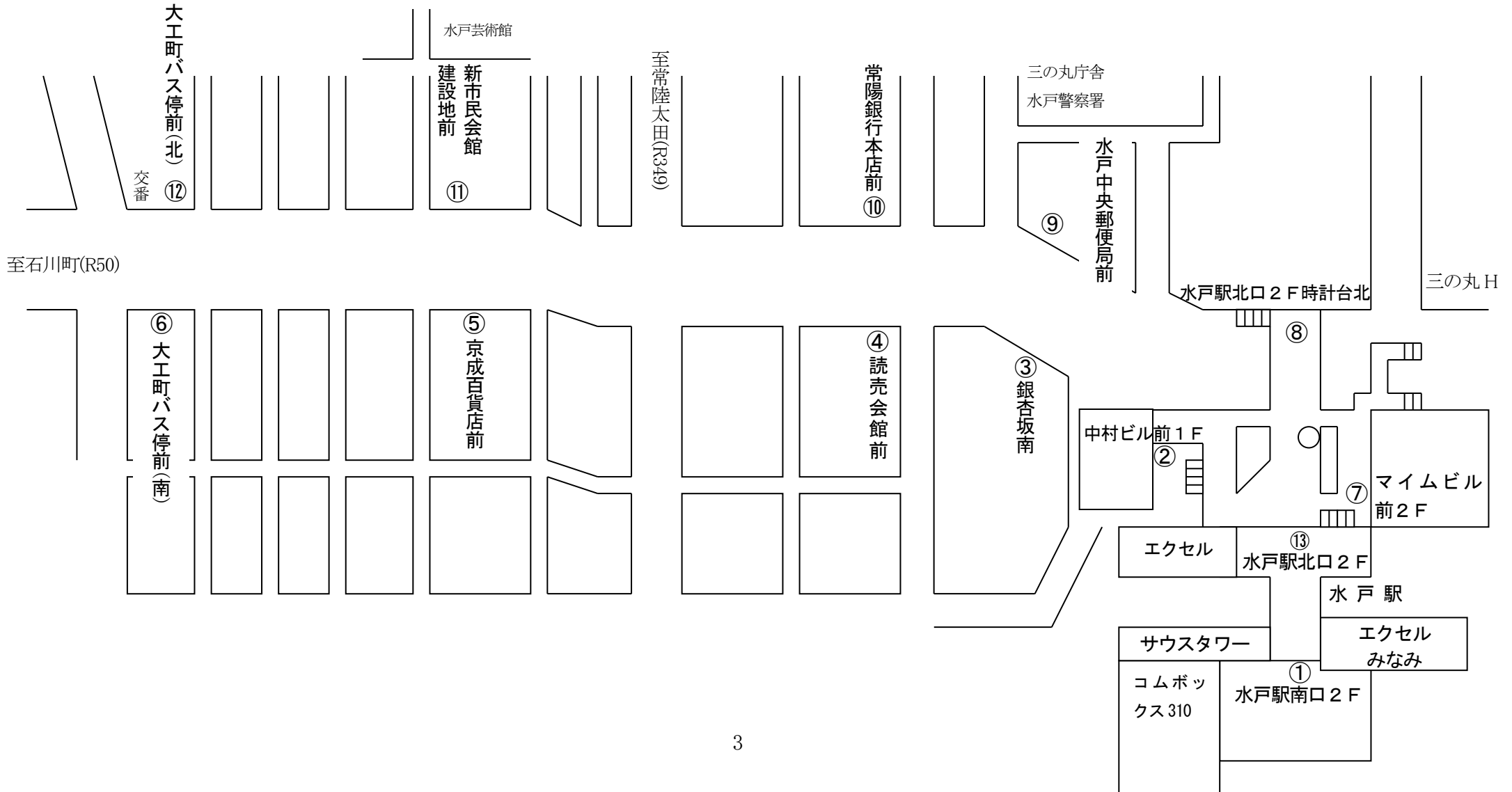
- ・同ビルは2018年9月の丸井水戸店閉店後、㈱マリモがオフィスビルにするために改装工事を行ってきたが、2020年11月、低層階の商業フロアにコーヒーショップをはじめ、調剤薬局、クリニックがオープンした。中高層階のオフィスフロアは、ITや人材派遣会社を中心に誘致が進んでいる。

○調査日におけるセール等の開催状況

- エクセル・エクセルみなみ…ザ・バーゲンセール (6/25～7/11)
 - エクセルみなみ♡10周年 アニバーサリーフェア (6/25～7/11)
 - 恵みの大地 北海道展 (7/3～7/12)
- 水戸OPA……………OPEN THE BARGAIN (6/25～7/18)
- 京成百貨店……………あっちーな～MITO！京成真夏日フェア (7/1～8/31)
 - 売りつく市・食べつく市 (6/24～)
 - 京成百貨店7階お中元ギフトセンター (6/10～7/13)
 - 営業時間 日曜日 10:30～19:00 (地下1階～7階)
 - 月曜日 10:30～18:00 (地下1階～7階)
- 水戸芸術館……………1964 音風景 (7/11 14:00 開演)

2 調査地点分布図

- ① 水戸駅南口2F
 - ② 中村ビル前1F
 - ③ 銀杏坂南
 - ④ 読売会館前(旧山忠ビル前)
 - ⑤ 京成百貨店前
 - ⑥ 大工町バス停前(南)
 - ⑦ マイムビル前2F(旧丸井水戸店前2F)
 - ⑧ 水戸駅北口2F時計台北(旧リヴィン水戸店前2F)
 - ⑨ 水戸中央郵便局前
 - ⑩ 常陽銀行本店前
 - ⑪ 新市民会館建設地前(旧京成百貨店前)
 - ⑫ 大工町バス停前(北)
 - ⑬ 水戸駅北口2F【参考値】
- ※ ()内は、旧調査地点名



3 調査結果

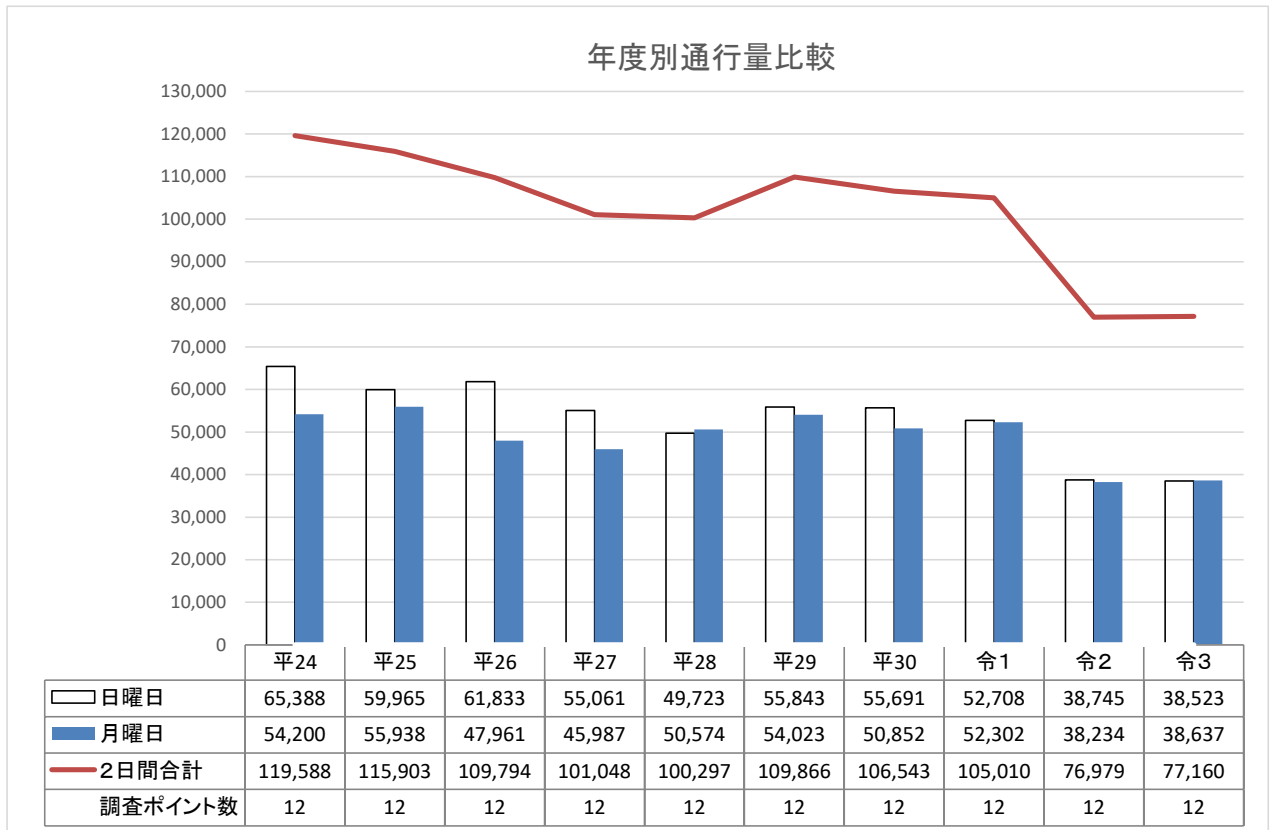
<概要>

- ◆ 2日間合計の通行量は、77,160人であり、令和2年比0.2%増、令和元年比26.5%減。
- ◆ 日曜日の通行量は、38,523人であり、令和2年比0.6%減、令和元年比26.9%減。
- ◆ 月曜日の通行量は、38,637人であり、令和2年比1.1%増、令和元年比26.1%減。

単位（人）

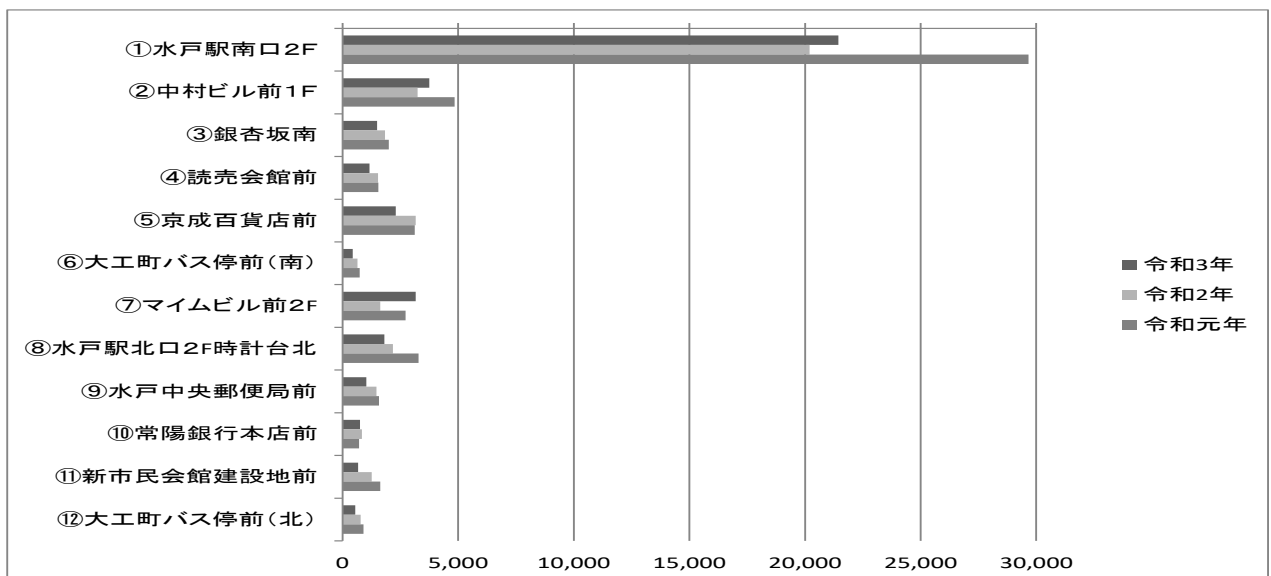
曜日	年度	平成24	平成25	平成26	平成27	平成28	平成29	平成30	令和1	令和2	令和3
日曜日		65,388	59,965	61,833	55,061	49,723	55,843	55,691	52,708	38,745	38,523
月曜日		54,200	55,938	47,961	45,987	50,574	54,023	50,852	52,302	38,234	38,637
合計		119,588	115,903	109,794	101,048	100,297	109,866	106,543	105,010	76,979	77,160

単位（人）



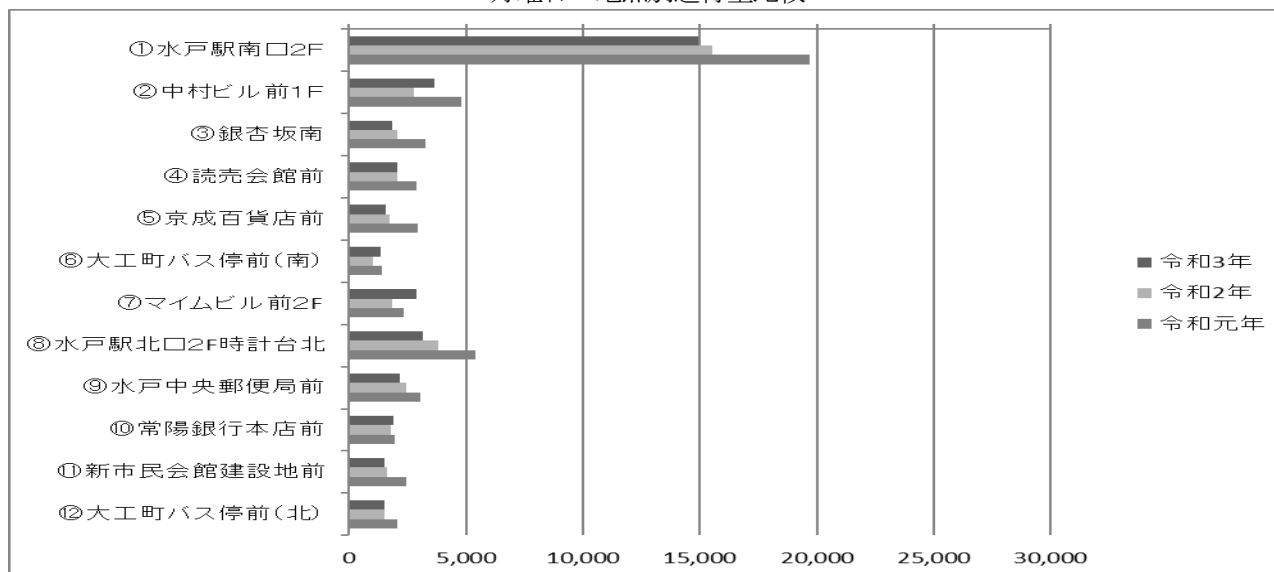
単位（人）

日曜日 地点別通行量比較



単位 (人)

月曜日 地点別通行量比較



【水戸駅南口・北口の比較】

○調査時間…午前10時～午後7時

単位 (人)

	日曜日	月曜日	合計	昨年度比
水戸駅南口	21,436	14,951	36,387	669
水戸駅北口	14,669	14,035	28,704	870
南口・北口の差	6,767	916	7,683	▲ 201

【水戸駅通勤通学時間帯の通行量 (参考値)】

◆水戸駅の通勤通学時間帯 (午前7時～午前10時) を参考値として計測した。

通勤通学時間帯 (午前7時～午前10時) …水戸駅南口では、日曜日 2,523 人、月曜日は 7,791 人であり、水戸駅北口では、日曜日 3,507 人、月曜日は 10,770 人であった。

月曜日は両地点合計で 18,561 人が通行しており、午前7時台～午前9時台を含む月曜日の総通行量 57,198 人の 32.4% を占める。

単位 (人)

日曜日		午前7時台		午前8時台		午前9時台		小計	合計
		前	後	前	後	前	後		
① 水戸駅南口2F	男	134	204	257	231	248	424	1,498	2,523
	女	58	137	145	177	190	318	1,025	
⑬ 水戸駅北口2F	男	121	296	283	344	369	442	1,855	3,507
	女	100	222	251	279	372	428	1,652	
合計		413	859	936	1,031	1,179	1,612	6,030	6,030

単位 (人)

月曜日		午前7時台		午前8時台		午前9時台		小計	合計
		前	後	前	後	前	後		
① 水戸駅南口2F	男	876	1,589	1,060	573	337	241	4,676	7,791
	女	456	929	662	447	350	271	3,115	
⑬ 水戸駅北口2F	男	878	1,509	1,052	689	475	349	4,952	10,770
	女	852	1,947	1,363	691	506	459	5,818	
合計		3,062	5,974	4,137	2,400	1,668	1,320	18,561	18,561

◆午前7時から午後7時…水戸駅南口では日曜日は23,959人、月曜日は22,742人であり、水戸駅北口では日曜日18,176人、月曜日は24,805人であった。

○調査時間…午前7時～午後7時

単位（人）

	日曜日	月曜日	合計	昨年度比
水戸駅南口	23,959	22,742	46,701	▲ 92
水戸駅北口	18,176	24,805	42,981	1,891
南口・北口の差	5,783	▲ 2,063	3,720	▲ 1,983

【総通行量について】

全体の傾向：2日間合計の総通行量は、昨年比で181人増となり、0.2%と僅かながら増加した。

◆水戸駅南口2Fでは、日曜日1,244人の増加、月曜日575人の減少となった。

依然続く、新型コロナウイルスの影響により、総通行量は昨年から大きな変動はなく、若干の増加はしたものの、ほぼ横ばいで推移する結果となった。また、両日ともに雷雨の影響で、歩行者数は伸び悩んだ。

今年度と同じ地点で調査を開始した平成24年以来、総通行量は、同年の119,588人をピークとして、例年11万人前後で推移してきたが、昨年度7万人台まで減少し、今年度も7万人台にとどまった。

※平成24年に、水戸市三の丸臨時庁舎が開設したため、同年から調査地点に「中央郵便局前」を加え、調査地点は12カ所となった。（平成23年以前の調査地点は11カ所。）

【全体的に増加傾向】

◆昨年に比べると、全体的には増加傾向にあり、特に平成30年9月に丸井が撤退したMYM（マイム）ビルのリニューアルオープンにより、マイムビル前の通行量は、昨年から日曜日1,524人の増加、月曜日1,013人の増加、また、令和元年度から日曜日431人の増加、月曜日559人の増加となった。今年度の調査で、唯一、令和元年度よりも多い地点となった。

【ピーク時との比較（2日間合計の総通行量）】

◆日曜日・月曜日とも通行量のピークは、平成24年度（日曜日65,388人、月曜日54,200人）である。

今年度と比較すると、日曜日で41.1%（26,865人）の減少、月曜日で28.7%（15,563人）の減少となり、合計では35.5%（42,428人）の減少となった。

【ピーク時との比較（地区別）】

◆平成24年度の地区別の通行量と比較すると、日曜日が駅前地区30.8%減少、南町地区51.1%減少、泉町地区66.3%減少、大工町地区50.6%減少。

月曜日が駅前地区20.1%減少、南町地区25.1%減少、泉町地区53.6%減少、大工町地区10.6%増加となり、月曜日の大工町地区を除いて各地点で減少している結果となった。

【自転車通行量】

◆日曜日の自転車通行量は1,567人となり、昨年と比較して149人減少した。月曜日は3,227人で、昨年と比較して1,885人と大幅に増加した。昨年の月曜日は終日雨天であったため、その影響と推測される。令和元年度と比較すると、日曜日が1,584人で、17人の減少、月曜日が4,905人で、1,678人の減少となった。

○駅前地区

両日とも中村ビル前1Fで増加。

○南町地区

日曜日、银杏坂（南）、読売会館前、中央郵便局前で減少。月曜日、全地点で大幅に増加。

○泉町地区

日曜日、京成百貨店前で増加。月曜日、京成百貨店前、新市民会館建設地前で大幅に増加。

○大工町地区

日曜日、大工町バス停前（南）（北）で減少。日曜日、大工町バス停前（南）（北）で大幅に増加。

(1) 総通行量の比較

- ・日曜日の総通行量は、38,523 人となり、令和2年の38,745 人と比べ0.6%の減少、令和元年の52,708 人と比較すると26.9%の減少となった。
- ・月曜日の総通行量は、38,637 人となり、令和2年の38,234 人と比べ1.1%の増加、令和元年の52,302 人と比較すると26.1%の減少となった。
- ・2日間の総通行量は、77,160 人となり、令和2年の76,979 人と比べ0.2%の増加、令和元年の105,010 人と比較すると26.5%の減少となった。

表 1

単位 (人)

	令和3年度	令和2年度	令和元年度	令和3年度- 令和2年度	増減率(%)	令和3年度- 令和元年度	増減率(%)	令和2年度- 令和元年度	増減率(%)
日曜日	38,523	38,745	52,708	▲ 222	▲ 0.6	▲ 14,185	▲ 26.9	▲ 13,963	▲ 26.5
月曜日	38,637	38,234	52,302	403	1.1	▲ 13,665	▲ 26.1	▲ 14,068	▲ 26.9
合計	77,160	76,979	105,010	181	0.2	▲ 27,850	▲ 26.5	▲ 28,031	▲ 26.7

(2) 地区別の通行量

◎駅前地区 (水戸駅南口2F、中村ビル前1F、マイムビル前2F、水戸駅北口2F時計台北)

日曜日、月曜日とも増加。

【日曜日】30,146 人となり、令和2年の27,241 人と比べ10.7%増加した。

【月曜日】24,633 人となり、令和2年の23,972 人と比べ2.8%増加した。

○駅南口 (水戸駅南口2F)

日曜日は1,244 人の増加、月曜日は575 人の減少。

【日曜日】21,436 人となり、令和2年の20,192 人と比べ6.2%増加した。午後4時から午後5時にかけて雷雨の影響で東行の歩行者は大幅に減少した。

【月曜日】14,951 人となり、令和2年の15,526 人と比べ3.7%減少した。午後6時から午後6時30分にかけて、西行の歩行者が多く見受けられた。

○駅北口 (中村ビル前1F、マイムビル前2F、水戸駅北口2F時計台北)

日曜日、月曜日ともにマイムビル前2Fで大幅な増加。

・中村ビル前1F

【日曜日】3,745 人となり、令和2年の3,243 人と比べ15.5%増加した。正午から午後1時にかけて、西行の歩行者が多く見受けられた。

【月曜日】3,642 人となり、令和2年の2,777 人と比べ31.1%増加した。午後4時から午後5時にかけて、東行きの学生が多く見受けられた。

・マイムビル前2F

【日曜日】3,156 人となり、令和2年の1,632 人と比べ93.4%増加した。午後4時30分から午後5時30分にかけて東行の男性が多く見受けられた。

【月曜日】2,881 人となり、令和2年の1,868 人と比べ54.2%増加した。午後3時30分から午後4時にかけて、東行きの女子学生が多く見受けられた。

・水戸駅北口2F時計台北

【日曜日】1,809 人となり、令和2年の2,174 人と比べ16.8%減少した。午後0時30分から午後1時にかけて、東行の男性が多く見受けられた。

【月曜日】3,159 人となり、令和2年の3,801 人と比べ16.9%減少した。午後5時から午後6時にかけて、雷雨に見舞われ、東行の歩行者は大幅に減少した。

表2

単位 (人)

日曜日	令和3年度	令和2年度	令和元年度	令和3年度- 令和2年度	増減率(%)	令和3年度- 令和元年度	増減率(%)
水戸駅南口2F	21,436	20,192	29,665	1,244	6.2	▲ 8,229	▲ 27.7
中村ビル前1F	3,745	3,243	4,846	502	15.5	▲ 1,101	▲ 22.7
マイムビル前2F	3,156	1,632	2,725	1,524	93.4	431	15.8
水戸駅北口2F時計台北	1,809	2,174	3,279	▲ 365	▲ 16.8	▲ 1,470	▲ 44.8
合計	30,146	27,241	40,515	2,905	10.7	▲ 10,369	▲ 25.6

表3

単位 (人)

月曜日	令和3年度	令和2年度	令和元年度	令和3年度- 令和2年度	増減率(%)	令和3年度- 令和元年度	増減率(%)
水戸駅南口2F	14,951	15,526	19,692	▲ 575	▲ 3.7	▲ 4,741	▲ 24.1
中村ビル前1F	3,642	2,777	4,814	865	31.1	▲ 1,172	▲ 24.3
マイムビル前2F	2,881	1,868	2,322	1,013	54.2	559	24.1
水戸駅北口2F時計台北	3,159	3,801	5,410	▲ 642	▲ 16.9	▲ 2,251	▲ 41.6
合計	24,633	23,972	32,238	661	2.8	▲ 7,605	▲ 23.6

◎南町地区 (银杏坂南、中央郵便局前、読売会館前、常陽銀行本店前)

日曜日は中央郵便局前で439人減少した。月曜日は常陽銀行本店前が70人増加した。

【日曜日】4,429人となり、令和2年の5,668人と比べ21.9%減少した。

【月曜日】7,984人となり、令和2年の8,369人と比べ4.6%減少した。

・银杏坂南

【日曜日】1,487人となり、令和2年の1,834人と比べ18.9%減少した。午後2時30分から午後3時30分にかけて、東行の歩行者が増加した。

【月曜日】1,861人となり、令和2年の2,050人と比べ9.2%減少した。午後4時から午後4時30分にかけて、東行きの女性が多く見受けられた。

・中央郵便局前

【日曜日】1,024人となり、令和2年の1,463人と比べ30.0%減少した。午後2時30分から午後3時にかけて、東行の男性が多く見受けられた。

【月曜日】2,192人となり、令和2年の2,473人と比べ11.4%減少した。午後6時から、東行の学生、会社員が多く見受けられた。

・読売会館前

【日曜日】1,167人となり、令和2年の1,532人と比べ23.8%減少した。午後4時から午後5時にかけて、雷雨に見舞われ、人通りが大幅に減少した。

【月曜日】2,055人となり、令和2年の2,040人と比べ0.7%増加した。午後3時から学生が、午後5時から会社員が両方向で多く見受けられた。

・常陽銀行本店前

【日曜日】751人となり、令和2年の839人と比べ10.5%減少した。

【月曜日】1,876人となり、令和2年の1,806人と比べ3.9%増加した。午後4時30分から午後5時にかけて、東行きの歩行者が多く見受けられた。

表4

単位(人)

日曜日	令和3年度	令和2年度	令和元年度	令和3年度- 令和2年度	増減率(%)	令和3年度- 令和元年度	増減率(%)
銀杏坂南	1,487	1,834	1,992	▲ 347	▲ 18.9	▲ 505	▲ 25.4
中央郵便局前	1,024	1,463	1,567	▲ 439	▲ 30.0	▲ 543	▲ 34.7
読売会館前	1,167	1,532	1,546	▲ 365	▲ 23.8	▲ 379	▲ 24.5
常陽銀行本店前	751	839	712	▲ 88	▲ 10.5	39	5.5
合計	4,429	5,668	5,817	▲ 1,239	▲ 21.9	▲ 1,388	▲ 23.9

表5

単位(人)

月曜日	令和3年度	令和2年度	令和元年度	令和3年度- 令和2年度	増減率(%)	令和3年度- 令和元年度	増減率(%)
銀杏坂南	1,861	2,050	3,295	▲ 189	▲ 9.2	▲ 1,434	▲ 43.5
中央郵便局前	2,192	2,473	3,032	▲ 281	▲ 11.4	▲ 840	▲ 27.7
読売会館前	2,055	2,040	2,901	15	0.7	▲ 846	▲ 29.2
常陽銀行本店前	1,876	1,806	1,946	70	3.9	▲ 70	▲ 3.6
合計	7,984	8,369	11,174	▲ 385	▲ 4.6	▲ 3,190	▲ 28.5

◎泉町地区(京成百貨店前、新市民会館建設地前)

泉町地区は、日曜日、月曜日ともに減少。

【日曜日】2,971人となり、令和2年の4,415人と比べ32.7%減少した。

【月曜日】3,121人となり、令和2年の3,362人と比べ7.2%減少した。

・京成百貨店前

【日曜日】2,299人となり、令和2年の3,155人と比べ27.1%減少した。午後1時から午後2時にかけて東行の女性の歩行者が多く見受けられた。

【月曜日】1,576人となり、令和2年の1,720人と比べ8.4%減少した。午前11時30分から正午にかけて中高年者が、午後4時から午後4時30分にかけて女子学生が多く見受けられた。

・新市民会館建設地前

【日曜日】672人となり、令和2年の1,260人と比べ46.7%減少した。午後1時から午後1時30分にかけて、東行のバスに乗車する学生が多く見受けられた。

【月曜日】1,545人となり、令和2年の1,642人と比べ5.9%減少した。午後4時30分から午後5時にかけて東行の歩行者が多く見受けられた。

表6

単位(人)

日曜日	令和3年度	令和2年度	令和元年度	令和3年度- 令和2年度	増減率(%)	令和3年度- 令和元年度	増減率(%)
京成百貨店前	2,299	3,155	3,114	▲ 856	▲ 27.1	▲ 815	▲ 26.2
新市民会館建設地前	672	1,260	1,629	▲ 588	▲ 46.7	▲ 957	▲ 58.7
合計	2,971	4,415	4,743	▲ 1,444	▲ 32.7	▲ 1,772	▲ 37.4

表7

単位(人)

月曜日	令和3年度	令和2年度	令和元年度	令和3年度- 令和2年度	増減率(%)	令和3年度- 令和元年度	増減率(%)
京成百貨店前	1,576	1,720	2,938	▲ 144	▲ 8.4	▲ 1,362	▲ 46.4
新市民会館建設地前	1,545	1,642	2,456	▲ 97	▲ 5.9	▲ 911	▲ 37.1
合計	3,121	3,362	5,394	▲ 241	▲ 7.2	▲ 2,273	▲ 42.1

◎大工町地区 (大工町バス停前(南)、大工町バス停前(北))

月曜日は大工町バス停前(南)が344人増加した。日曜日は両地点で減少。

【日曜日】977人となり、令和2年の1,421人と比べ31.2%減少した。

【月曜日】2,899人となり、令和2年の2,531人と比べ14.5%増加した。

・大工町バス停前(南)

【日曜日】435人となり、令和2年の636人と比べ31.6%減少した。

【月曜日】1,374人となり、令和2年の1,030人と比べ33.4%増加した。午後3時30分から午後4時30分にかけて、西行のバスに乗車する歩行者が多く見受けられた。

・大工町バス停前(北)

【日曜日】542人となり、令和2年の785人と比べ31.0%減少した。午後1時から午後1時30分にかけて、東行きの男性が多く見受けられた。

【月曜日】1,525人となり、令和2年の1,501人と比べ1.6%増加した。午後3時から午後4時にかけて、東行きの学生が多く見受けられた。

表8

単位(人)

日曜日	令和3年度	令和2年度	令和元年度	令和3年度- 令和2年度	増減率(%)	令和3年度- 令和元年度	増減率(%)
大工町バス停前(南)	435	636	736	▲ 201	▲ 31.6	▲ 301	▲ 40.9
大工町バス停前(北)	542	785	897	▲ 243	▲ 31.0	▲ 355	▲ 39.6
合計	977	1,421	1,633	▲ 444	▲ 31.2	▲ 656	▲ 40.2

表9

単位(人)

月曜日	令和3年度	令和2年度	令和元年度	令和3年度- 令和2年度	増減率(%)	令和3年度- 令和元年度	増減率(%)
大工町バス停前(南)	1,374	1,030	1,424	344	33.4	▲ 50	▲ 3.5
大工町バス停前(北)	1,525	1,501	2,072	24	1.6	▲ 547	▲ 26.4
合計	2,899	2,531	3,496	368	14.5	▲ 597	▲ 17.1

(3) 南北別の通行量

国道 50 号を軸として、調査地点を南側と北側で分けた場合に生じる通行量の差異を分析する。

南側の通行量は、日曜日が 30,569 人となり、令和 2 年の 30,592 人と比べ 0.1%減少となった。月曜日は 25,459 人で、令和 2 年の 25,143 人と比べ 1.3%増加となった。

北側の通行量は、日曜日が 7,954 人となり、令和 2 年の 8,153 人と比べ 2.4%減少となった。月曜日は 13,178 人で、令和 2 年の 13,091 人と比べ 0.7%増加となった。

北側の通行量は、マイムビルのリニューアルオープンにより、マイムビル前の地点で、日曜日に 93.4%増加、月曜日に 54.2%増加したことが大きな要因となって大幅に増加したが、他の地点において減少が目立ち、全体的に横ばいの結果となった。減少の主な理由としては、依然と続く新型コロナウイルス感染症の影響と、夕立による雷雨の影響で両日とも歩行者数が伸び悩んだと推測される。

- ・南側に位置する調査地点：①水戸駅南口 2 F、②読売会館前、③银杏坂（南）、④山忠ビル前、⑤京成百貨店前、⑥大工町バス停前（南）
- ・北側に位置する調査地点：⑦マイムビル前 2 F、⑧水戸駅北口 2 F 時計台北、⑨中央郵便局前、⑩常陽銀行本店前、⑪新市民会館建設地前、⑫大工町バス停前（北）

表 10

単位（人）

日曜日	令和3年度	令和2年度	令和元年度	令和3年度- 令和2年度	増減率(%)	令和3年度- 令和元年度	増減率(%)
南側	30,569	30,592	41,899	▲ 23	▲ 0.1	▲ 11,330	▲ 27.0
北側	7,954	8,153	10,809	▲ 199	▲ 2.4	▲ 2,855	▲ 26.4
合計	38,523	38,745	52,708	▲ 222	▲ 0.6	▲ 14,185	▲ 26.9

表 11

単位（人）

月曜日	令和3年度	令和2年度	令和元年度	令和3年度- 令和2年度	増減率(%)	令和3年度- 令和元年度	増減率(%)
南側	25,459	25,143	35,064	316	1.3	▲ 9,605	▲ 27.4
北側	13,178	13,091	17,238	87	0.7	▲ 4,060	▲ 23.6
合計	38,637	38,234	52,302	403	1.1	▲ 13,665	▲ 26.1

4 各種データ

(1) 地区別通行量の比較

単位(人) (%)

日曜日		令和3年	令和2年	差引(人)	増減率(%)
駅前地区	南側	25,181	23,435	1,746	7.5
	北側	4,965	3,806	1,159	30.5
	合計	30,146	27,241	2,905	10.7
南町地区	南側	2,654	3,366	▲ 712	▲ 21.2
	北側	1,775	2,302	▲ 527	▲ 22.9
	合計	4,429	5,668	▲ 1,239	▲ 21.9
泉町地区	南側	2,299	3,155	▲ 856	▲ 27.1
	北側	672	1,260	▲ 588	▲ 46.7
	合計	2,971	4,415	▲ 1,444	▲ 32.7
大工町地区	南側	435	636	▲ 201	▲ 31.6
	北側	542	785	▲ 243	▲ 31.0
	合計	977	1,421	▲ 444	▲ 31.2
合計		38,523	38,745	▲ 222	▲ 0.6

単位(人) (%)

月曜日		令和3年	令和2年	差引(人)	増減率(%)
駅前地区	南側	18,593	18,303	290	1.6
	北側	6,040	5,669	371	6.5
	合計	24,633	23,972	661	2.8
南町地区	南側	3,916	4,090	▲ 174	▲ 4.3
	北側	4,068	4,279	▲ 211	▲ 4.9
	合計	7,984	8,369	▲ 385	▲ 4.6
泉町地区	南側	1,576	1,720	▲ 144	▲ 8.4
	北側	1,545	1,642	▲ 97	▲ 5.9
	合計	3,121	3,362	▲ 241	▲ 7.2
大工町地区	南側	1,374	1,030	344	33.4
	北側	1,525	1,501	24	1.6
	合計	2,899	2,531	368	14.5
合計		38,637	38,234	403	1.1

(2) 方向別通行量の比較

東行…①水戸駅から出る人、②⑦⑧水戸駅に入る人、③④⑤⑥⑨⑩⑪⑫水戸駅方面
 西行…①水戸駅に入る人、②⑦⑧水戸駅から出る人、③④⑤⑥⑨⑩⑪⑫大工町方面

単位 (人)

日曜日	令和3年度			令和2年度			差引	増減率 (%)	
	東行	西行	計	東行	西行	計			
南側	①水戸駅南口2F	10,812	10,624	21,436	9,386	10,806	20,192	1,244	6.2
	②中村ビル前1F	2,040	1,705	3,745	1,793	1,450	3,243	502	15.5
	③银杏坂南	780	707	1,487	997	837	1,834	▲ 347	▲ 18.9
	④読売会館前	586	581	1,167	755	777	1,532	▲ 365	▲ 23.8
	⑤京成百貨店前	1,055	1,244	2,299	1,734	1,421	3,155	▲ 856	▲ 27.1
	⑥大工町バス停前(南)	183	252	435	247	389	636	▲ 201	▲ 31.6
南側合計	15,456	15,113	30,569	14,912	15,680	30,592	▲ 23	▲ 0.1	
北側	⑦マイムビル前2F	1,659	1,497	3,156	805	827	1,632	1,524	93.4
	⑧水戸駅北口2F時計台北	896	913	1,809	1,119	1,055	2,174	▲ 365	▲ 16.8
	⑨中央郵便局前	500	524	1,024	756	707	1,463	▲ 439	▲ 30.0
	⑩常陽銀行本店前	485	266	751	550	289	839	▲ 88	▲ 10.5
	⑪新市民会館建設地前	414	258	672	846	414	1,260	▲ 588	▲ 46.7
	⑫大工町バス停前(北)	381	161	542	545	240	785	▲ 243	▲ 31.0
北側合計	4,335	3,619	7,954	4,621	3,532	8,153	▲ 199	▲ 2.4	
両側合計	19,791	18,732	38,523	19,533	19,212	38,745	▲ 222	▲ 0.6	

単位 (人)

月曜日	令和3年度			令和2年度			差引	増減率 (%)	
	東行	西行	計	東行	西行	計			
南側	①水戸駅南口2F	7,087	7,864	14,951	6,416	9,110	15,526	▲ 575	▲ 3.7
	②中村ビル前1F	2,074	1,568	3,642	1,601	1,176	2,777	865	31.1
	③银杏坂南	1,159	702	1,861	1,419	631	2,050	▲ 189	▲ 9.2
	④読売会館前	933	1,122	2,055	931	1,109	2,040	15	0.7
	⑤京成百貨店前	712	864	1,576	722	998	1,720	▲ 144	▲ 8.4
	⑥大工町バス停前(南)	554	820	1,374	351	679	1,030	344	33.4
南側合計	12,519	12,940	25,459	11,440	13,703	25,143	316	1.3	
北側	⑦マイムビル前2F	1,847	1,034	2,881	1,316	552	1,868	1,013	54.2
	⑧水戸駅北口2F時計台北	2,320	839	3,159	2,963	838	3,801	▲ 642	▲ 16.9
	⑨中央郵便局前	1,649	543	2,192	1,863	610	2,473	▲ 281	▲ 11.4
	⑩常陽銀行本店前	1,366	510	1,876	1,355	451	1,806	70	3.9
	⑪新市民会館建設地前	1,034	511	1,545	829	813	1,642	▲ 97	▲ 5.9
	⑫大工町バス停前(北)	1,302	223	1,525	1,272	229	1,501	24	1.6
北側合計	9,518	3,660	13,178	9,598	3,493	13,091	87	0.7	
両側合計	22,037	16,600	38,637	21,038	17,196	38,234	403	1.1	

(3) 女性通行量の比較

単位(人)(%)

日曜日		令和3年度		令和2年度		令和3年度-令和2年度	
		女性	割合	女性	割合	増減数	割合増減
南側	①水戸駅南口2F	11,668	54.4	10,530	52.1	1,138	2.3
	②中村ビル前1F	1,584	42.2	1,381	42.5	203	▲ 0.3
	③银杏坂南	621	41.7	794	43.2	▲ 173	▲ 1.5
	④読売会館前	532	45.5	716	46.7	▲ 184	▲ 1.2
	⑤京成百貨店前	1,335	58.0	1,662	52.6	▲ 327	5.4
	⑥大工町バス停前(南)	196	45.0	250	39.3	▲ 54	5.7
南側合計		15,936	52.1	15,333	50.1	603	2.0
北側	⑦マイムビル前2F	1,601	50.7	844	51.7	757	▲ 1.0
	⑧水戸駅北口2F時計台北	705	38.9	878	40.3	▲ 173	▲ 1.4
	⑨中央郵便局前	501	48.9	631	43.1	▲ 130	5.8
	⑩常陽銀行本店前	309	41.1	377	44.9	▲ 68	▲ 3.8
	⑪新市民会館建設地前	370	55.0	699	55.4	▲ 329	▲ 0.4
	⑫大工町バス停前(北)	229	42.2	335	42.6	▲ 106	▲ 0.4
北側合計		3,715	46.7	3,764	46.1	▲ 49	0.6
両側合計		19,651	51.0	19,097	49.2	554	1.8

単位(人)(%)

月曜日		令和3年度		令和2年度		令和3年度-令和2年度	
		女性	割合	女性	割合	増減数	割合増減
南側	①水戸駅南口2F	7,445	49.7	7,611	49.0	▲ 166	0.7
	②中村ビル前1F	1,768	48.5	1,360	48.9	408	▲ 0.4
	③银杏坂南	886	47.6	973	47.4	▲ 87	0.2
	④読売会館前	1,085	52.7	1,071	52.5	14	0.2
	⑤京成百貨店前	1,031	65.4	1,114	64.7	▲ 83	0.7
	⑥大工町バス停前(南)	661	48.1	471	45.7	190	2.4
南側合計		12,876	50.5	12,600	50.1	276	0.4
北側	⑦マイムビル前2F	1,731	60.0	1,165	62.3	566	▲ 2.3
	⑧水戸駅北口2F時計台北	1,456	46.0	1,911	50.2	▲ 455	▲ 4.2
	⑨中央郵便局前	1,126	51.3	1,407	56.8	▲ 281	▲ 5.5
	⑩常陽銀行本店前	881	46.9	901	49.8	▲ 20	▲ 2.9
	⑪新市民会館建設地前	833	53.9	952	57.9	▲ 119	▲ 4.0
	⑫大工町バス停前(北)	794	52.0	750	49.9	44	2.1
北側合計		6,821	51.7	7,086	54.1	▲ 265	▲ 2.4
両側合計		19,697	50.9	19,686	51.4	11	▲ 0.5

(4) 自転車通行量の比較

東行…①水戸駅から出る人、②⑦⑧水戸駅に入る人、③④⑤⑥⑨⑩⑪⑫水戸駅方面
 西行…①水戸駅に入る人、②⑦⑧水戸駅から出る人、③④⑤⑥⑨⑩⑪⑫大工町方面

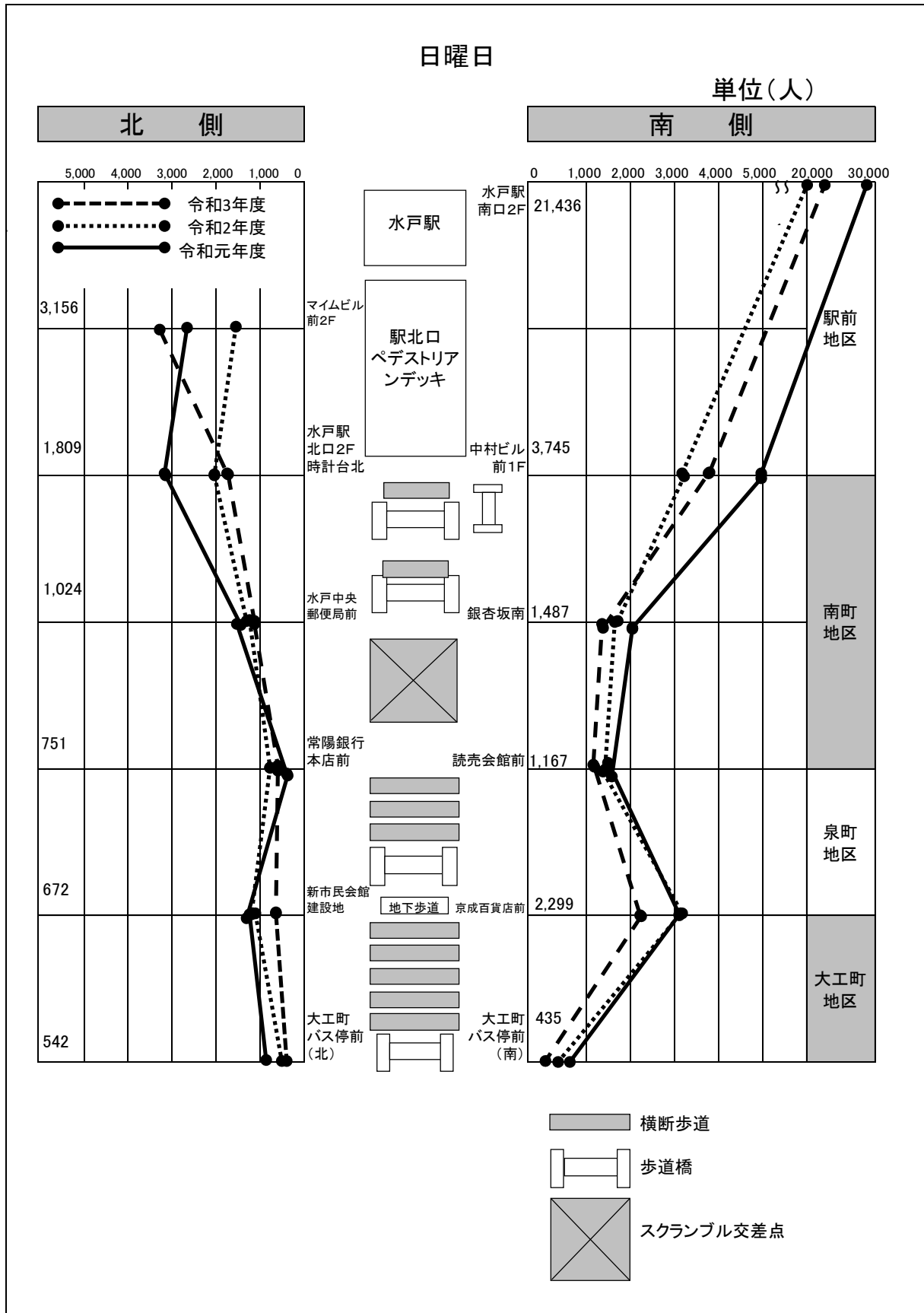
単位 (人)

日曜日		令和3年度			令和2年度			差引
		東行	西行	小計	東行	西行	小計	
南側	①水戸駅南口2F	0	0	0	0	0	0	0
	②中村ビル前1F	41	27	68	28	25	53	15
	③银杏坂(南)	89	65	154	94	73	167	▲ 13
	④読売会館前	85	54	139	77	89	166	▲ 27
	⑤京成百貨店前	130	115	245	117	99	216	29
	⑥大工町バス停前(南)	53	55	108	58	84	142	▲ 34
南側合計		398	316	714	374	370	744	▲ 30
北側	⑦マイムビル前2F	0	0	0	0	0	0	0
	⑧水戸駅北口2F時計台北	0	0	0	0	0	0	0
	⑨中央郵便局前	132	109	241	152	97	249	▲ 8
	⑩常陽銀行本店前	104	94	198	130	64	194	4
	⑪新市民会館建設地前	84	60	144	144	63	207	▲ 63
	⑫大工町バス停前(北)	167	103	270	226	96	322	▲ 52
北側合計		487	366	853	652	320	972	▲ 119
両側合計		885	682	1,567	1,026	690	1,716	▲ 149

単位 (人)

月曜日		令和3年度			令和2年度			差引
		東行	西行	小計	東行	西行	小計	
南側	①水戸駅南口2F	0	0	0	0	0	0	0
	②中村ビル前1F	24	26	50	15	16	31	19
	③银杏坂(南)	213	85	298	83	48	131	167
	④読売会館前	187	137	324	77	66	143	181
	⑤京成百貨店前	190	154	344	70	41	111	233
	⑥大工町バス停前(南)	104	114	218	45	53	98	120
南側合計		718	516	1,234	290	224	514	720
北側	⑦マイムビル前2F	0	0	0	0	0	0	0
	⑧水戸駅北口2F時計台北	0	0	0	0	0	0	0
	⑨中央郵便局前	328	133	461	144	73	217	244
	⑩常陽銀行本店前	317	112	429	147	45	192	237
	⑪新市民会館建設地前	400	155	555	109	45	154	401
	⑫大工町バス停前(北)	439	109	548	205	60	265	283
北側合計		1,484	509	1,993	605	223	828	1,165
両側合計		2,202	1,025	3,227	895	447	1,342	1,885

(5) 地点別流量グラフ

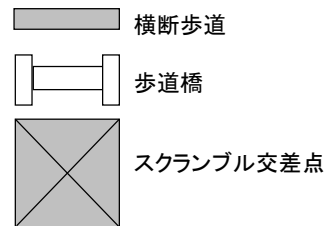
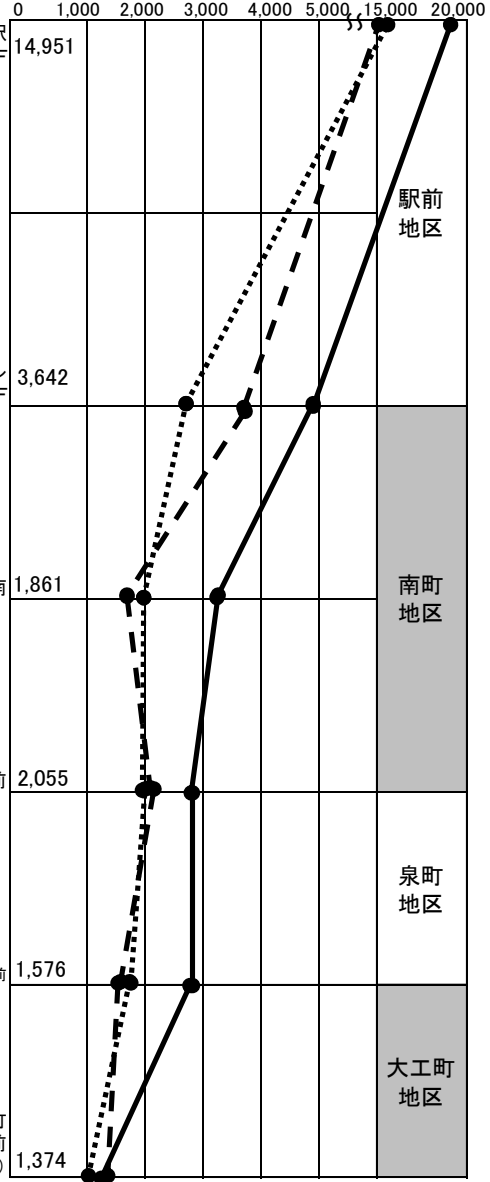
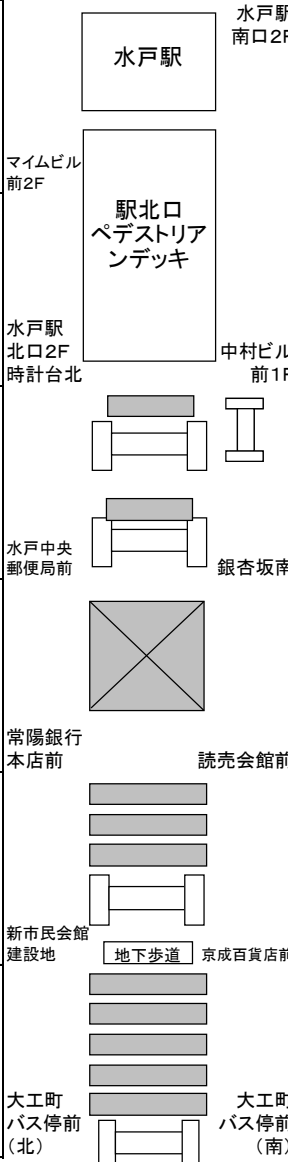
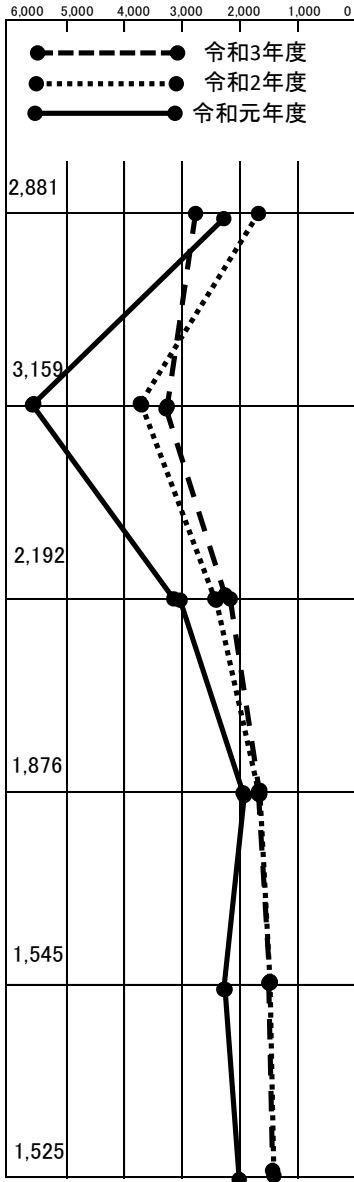


月曜日

単位(人)

北 側

南 側



(6) 地点別・時間別流量グラフ

単位 (人)

① 水戸駅南口2F【日曜日】

東行(水戸駅から出る人)

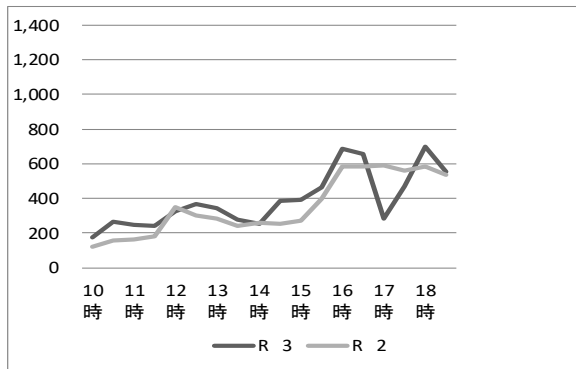


西行(水戸駅に入る人)

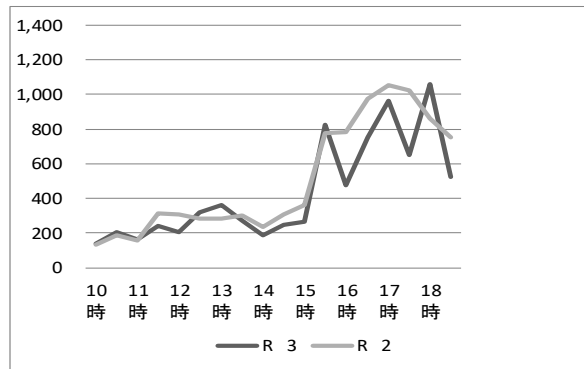


① 水戸駅南口2F【月曜日】

東行(水戸駅から出る人)

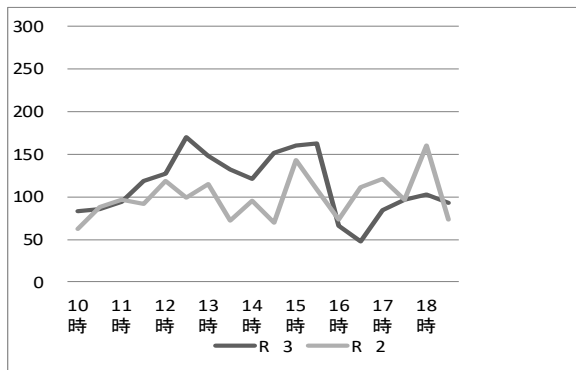


西行(水戸駅に入る人)

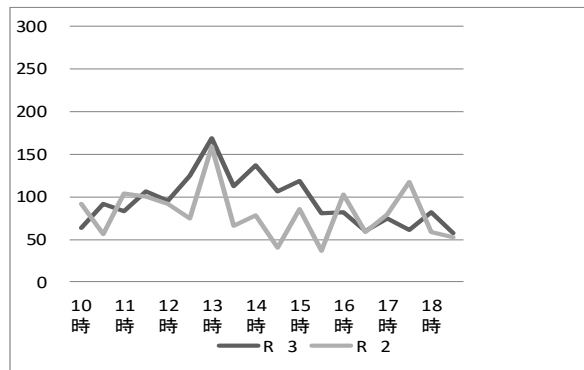


② 中村ビル前1F【日曜日】

東行(水戸駅に入る人)

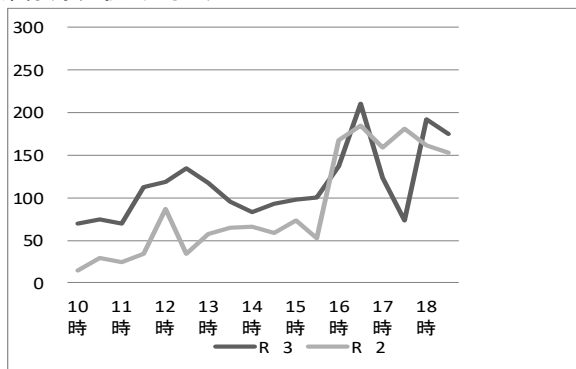


西行(水戸駅から出る人)

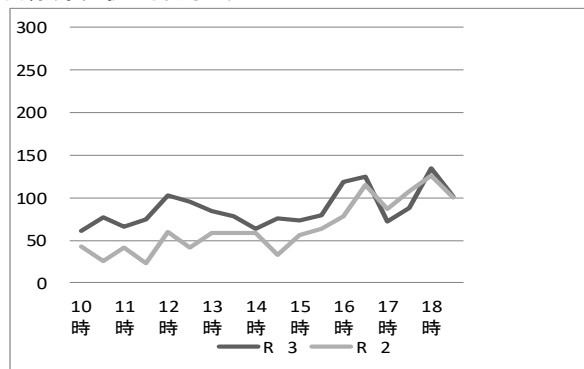


② 中村ビル前1F【月曜日】

東行(水戸駅に入る人)

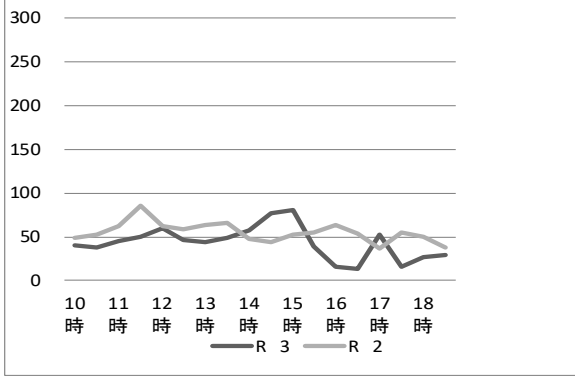


西行(水戸駅から出る人)

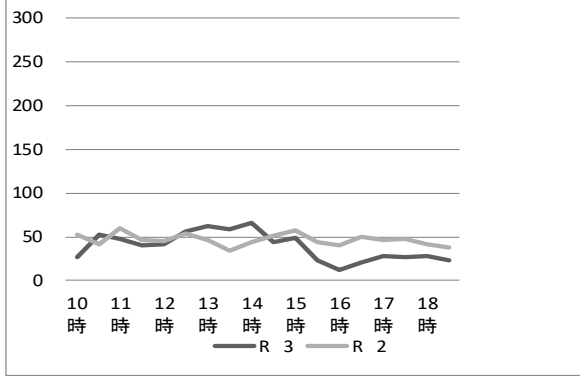


③ 銀 杏 坂 南【日曜日】

東行(水戸駅方面)

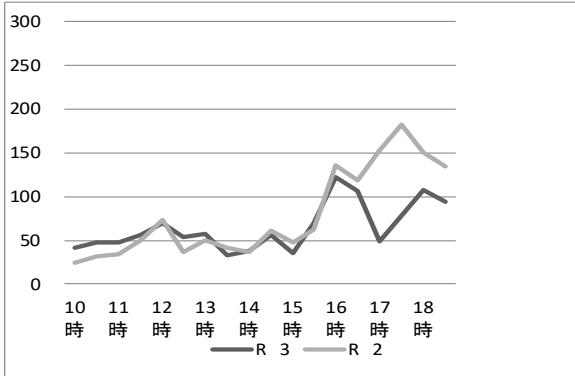


西行(大工町方面)

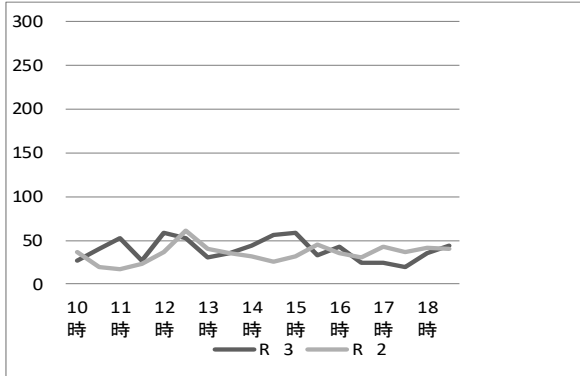


③ 銀 杏 坂 南【月曜日】

東行(水戸駅方面)

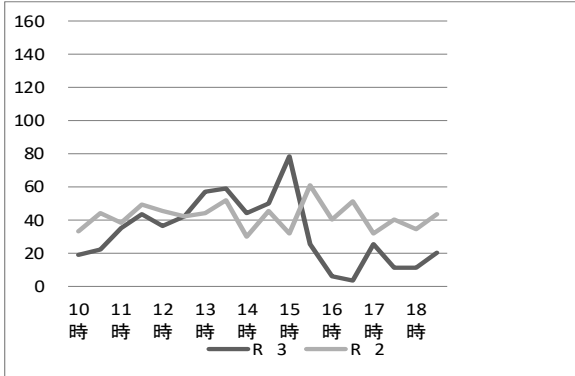


西行(大工町方面)

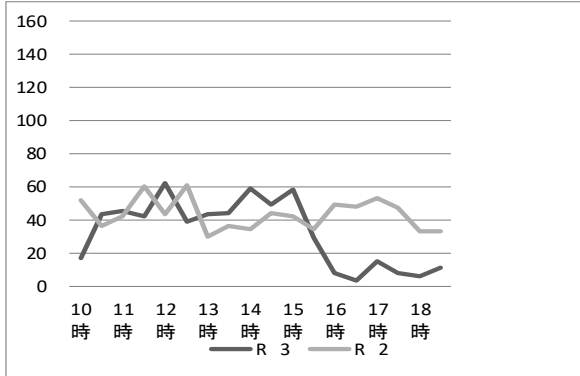


④ 読 売 会 館 前【日曜日】

東行(水戸駅方面)

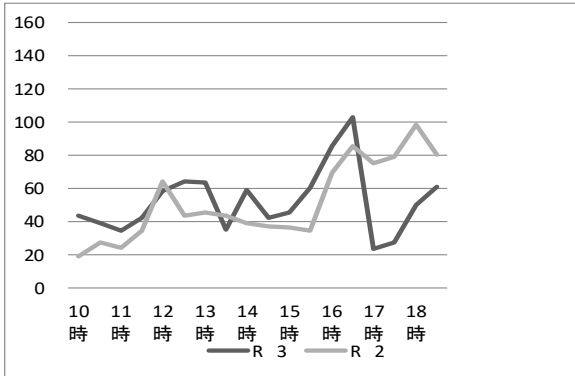


西行(大工町方面)

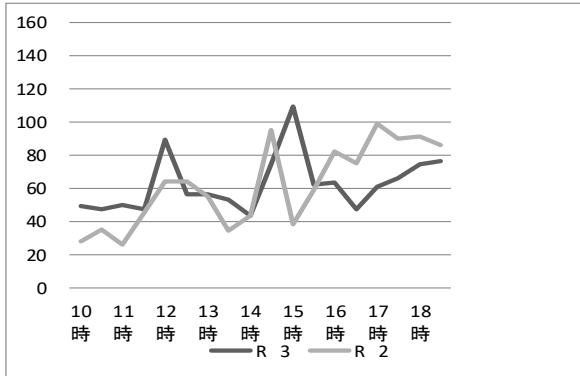


④ 読 売 会 館 前【月曜日】

東行(水戸駅方面)

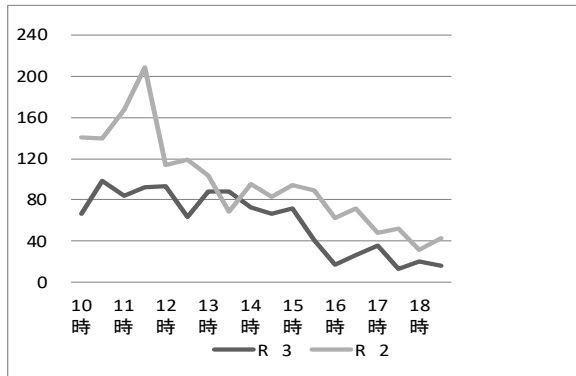


西行(大工町方面)

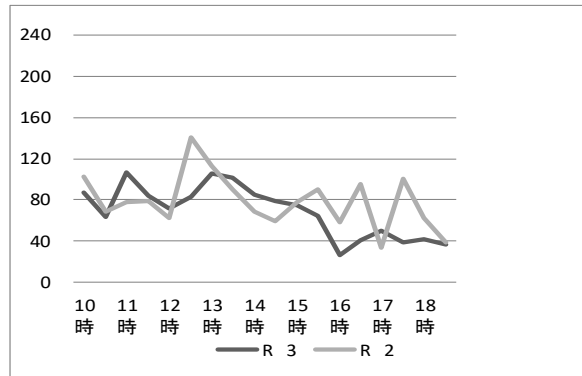


⑤ 京成百貨店前【日曜日】

東行(水戸駅方面)

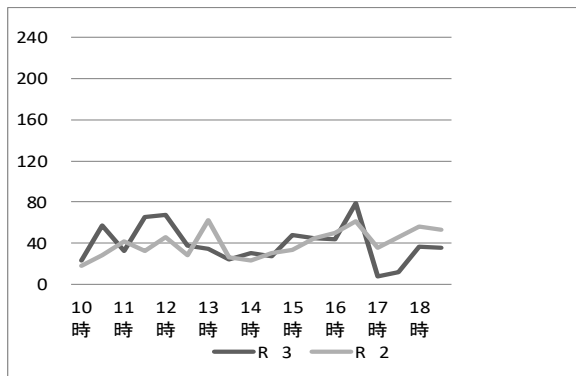


西行(大工町方面)

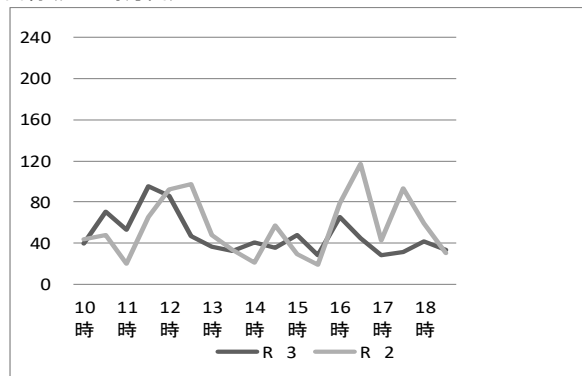


⑤ 京成百貨店前【月曜日】

東行(水戸駅方面)

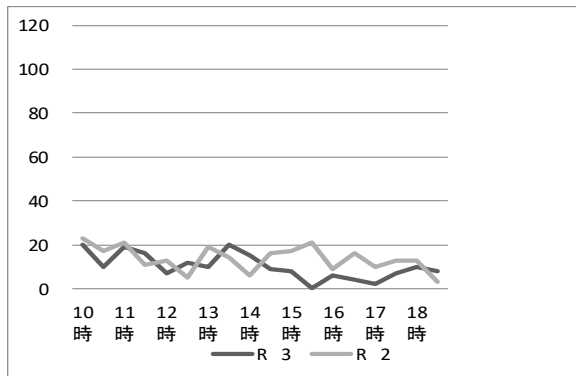


西行(大工町方面)

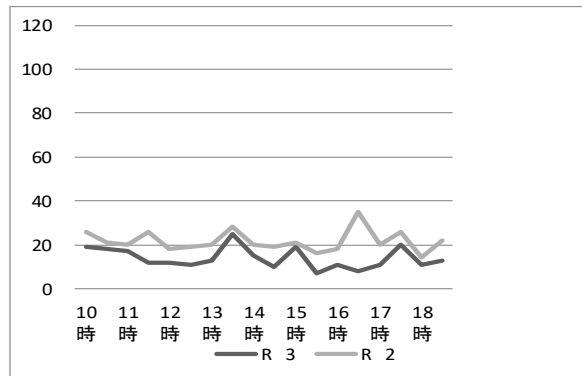


⑥ 大工町バス停前(南)【日曜日】

東行(水戸駅方面)

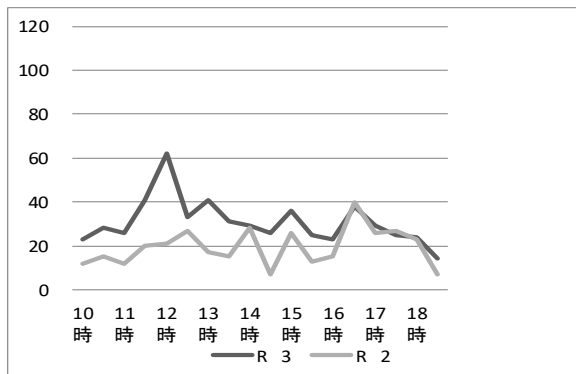


西行(大工町方面)

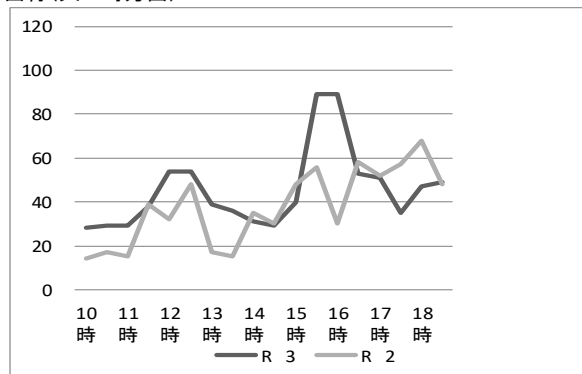


⑥ 大工町バス停前(南)【月曜日】

東行(水戸駅方面)

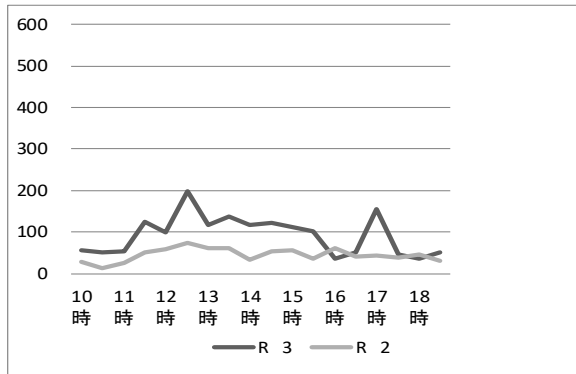


西行(大工町方面)

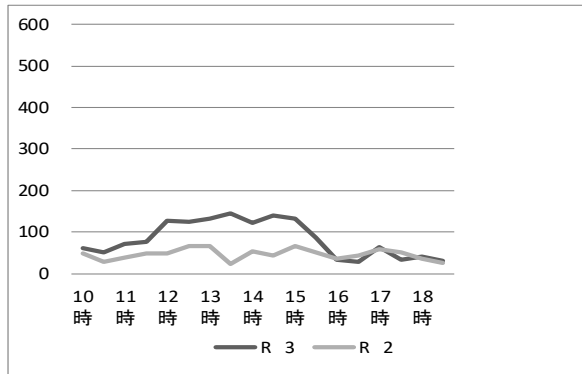


⑦ マイムビル前2F【日曜日】

東行(水戸駅に入る人)

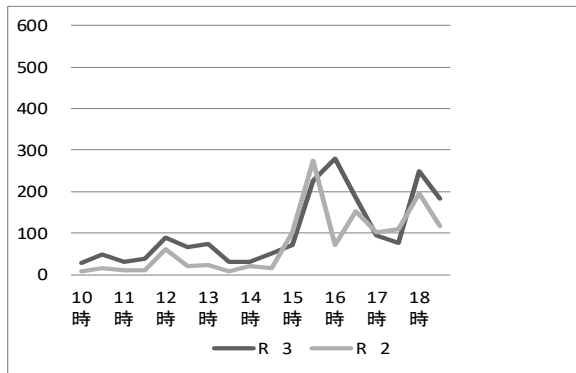


西行(水戸駅から出る人)

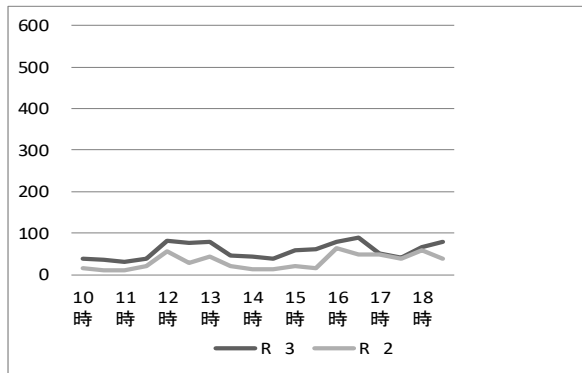


⑦ マイムビル前2F【月曜日】

東行(水戸駅に入る人)

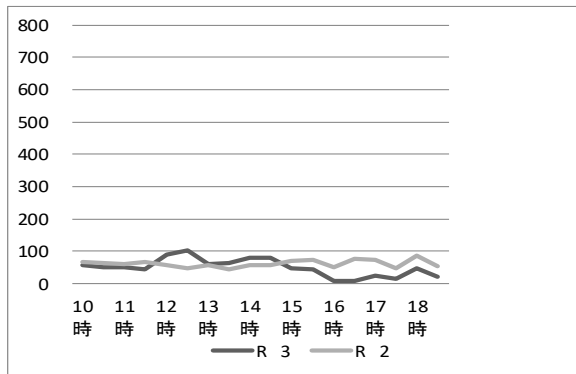


西行(水戸駅から出る人)

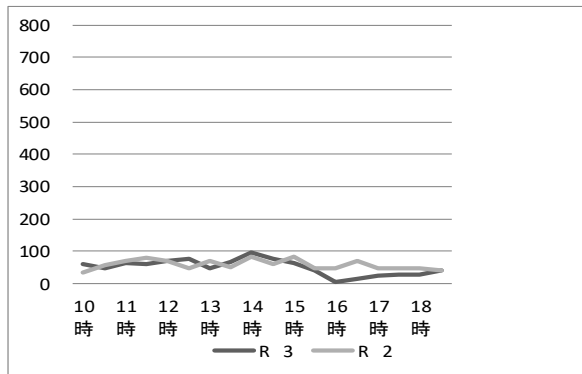


⑧ 水戸駅北口2F時計台北【日曜日】

東行(水戸駅に入る人)

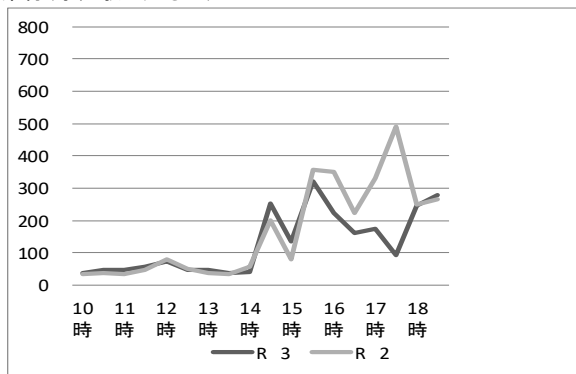


西行(水戸駅から出る人)

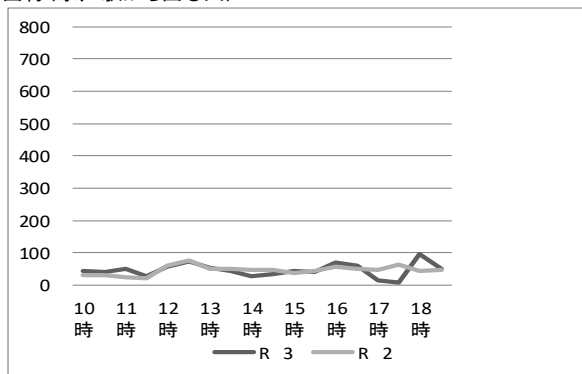


⑧ 水戸駅北口2F時計台北【月曜日】

東行(水戸駅に入る人)

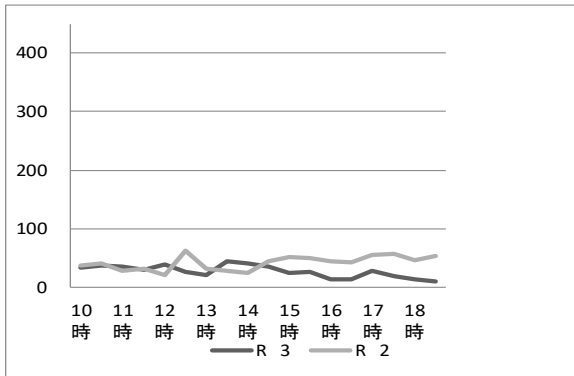


西行(水戸駅から出る人)

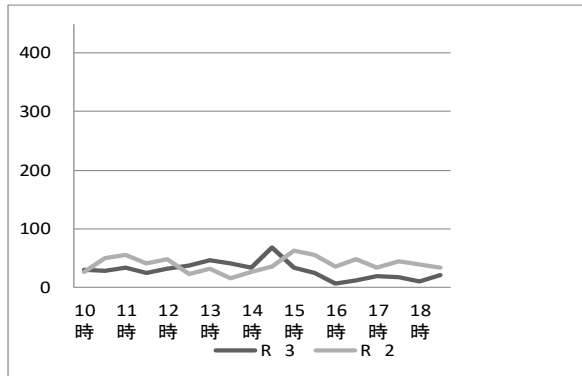


⑨ 水戸中央郵便局前【日曜日】

東行(水戸駅方面)

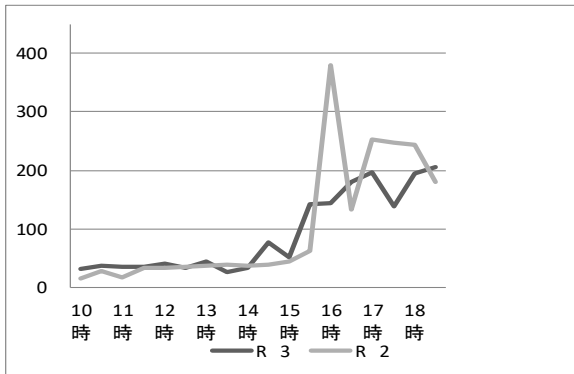


西行(大工町方面)

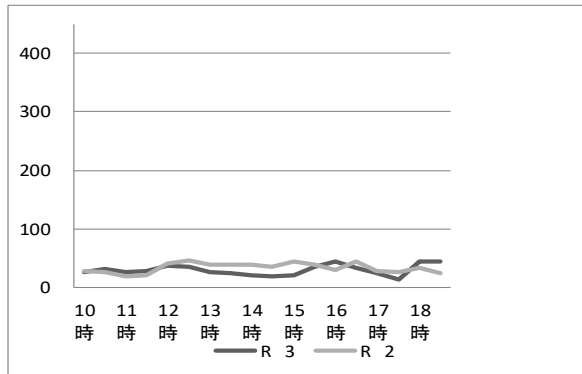


⑨ 水戸中央郵便局前【月曜日】

東行(水戸駅方面)

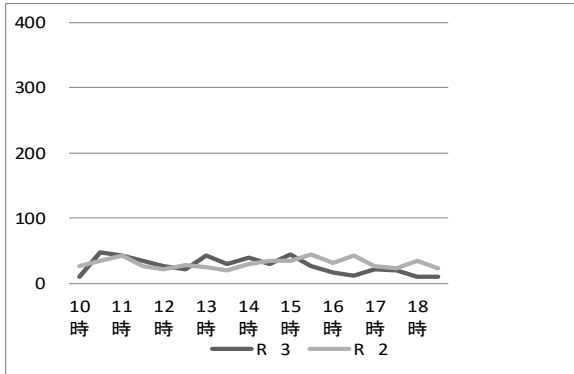


西行(大工町方面)

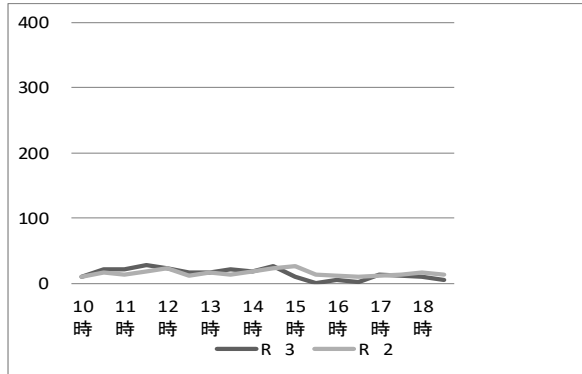


⑩ 常陽銀行本店前【日曜日】

東行(水戸駅方面)

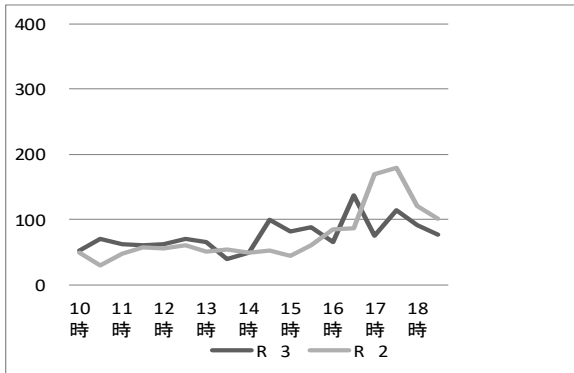


西行(大工町方面)

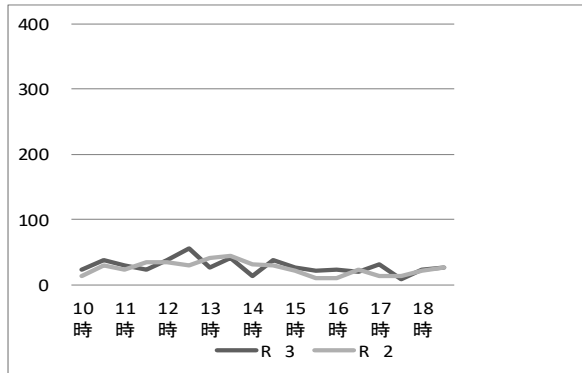


⑩ 常陽銀行本店前【月曜日】

東行(水戸駅方面)

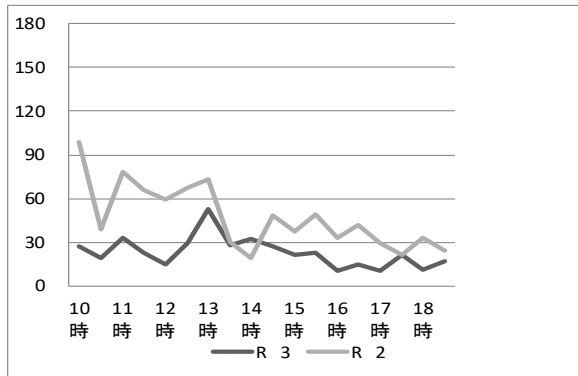


西行(大工町方面)

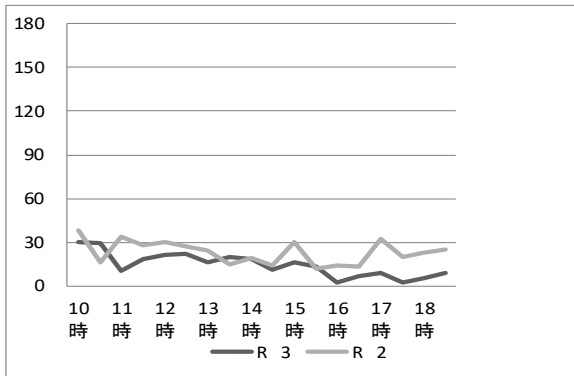


⑪ 新市民会館建設地前【日曜日】

東行(水戸駅方面)

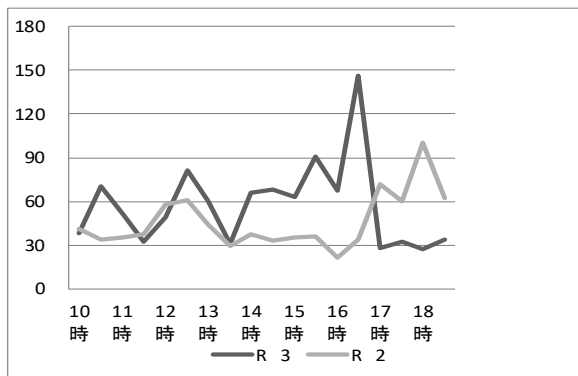


西行(大工町方面)

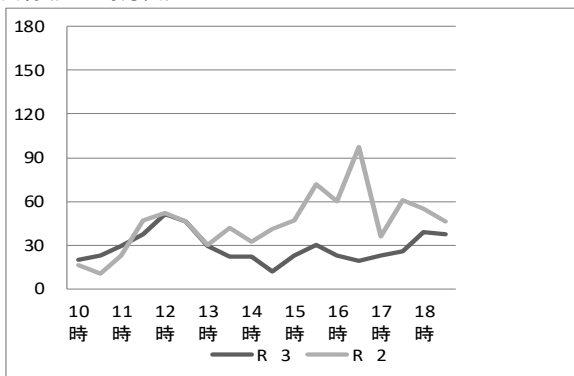


⑪ 新市民会館建設地前【月曜日】

東行(水戸駅方面)

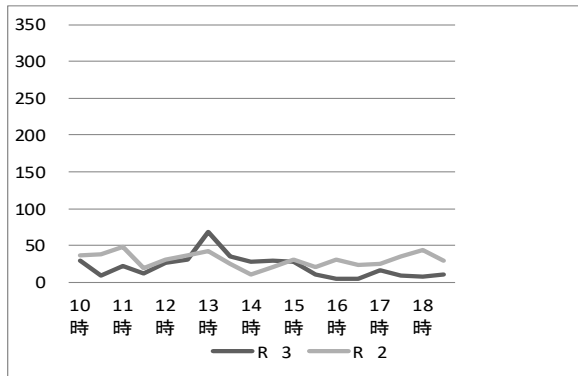


西行(大工町方面)

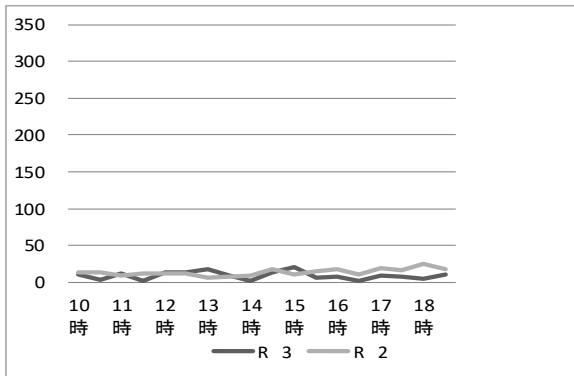


⑫ 大工町バス停前(北)【日曜日】

東行(水戸駅方面)

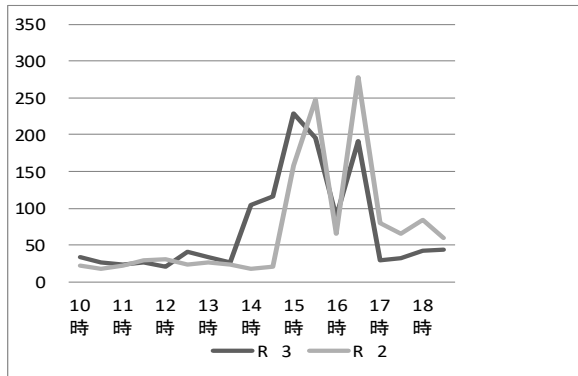


西行(大工町方面)

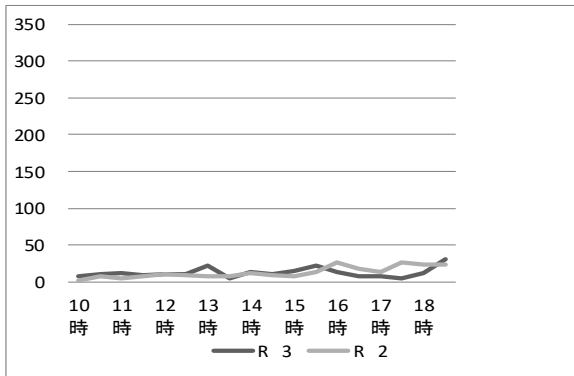


⑫ 大工町バス停前(北)【月曜日】

東行(水戸駅方面)



西行(大工町方面)



5 資 料

【東行】地点別・時間別・男女別通行量(日曜日)

調査地点名		10時台		11時台		12時台		13時台	
		前	後	前	後	前	後	前	後
①水戸駅南口2F	男	226	273	237	292	339	321	436	389
	女	291	379	283	360	339	423	454	439
②中村ビル前1F	男	52	39	53	67	73	93	70	76
	女	31	46	41	51	54	77	78	56
③银杏坂(南)	男	24	23	26	27	38	30	26	29
	女	16	15	19	23	22	16	18	20
④読売会館前	男	12	13	16	24	17	25	32	31
	女	7	9	19	19	19	17	25	28
⑤京成百貨店前	男	32	37	29	36	38	23	36	27
	女	35	61	55	56	55	41	52	61
⑥大工町バス停前(南)	男	15	6	12	7	2	8	7	9
	女	5	4	7	9	5	4	3	11
南側合計	男	361	391	373	453	507	500	607	561
	女	385	514	424	518	494	578	630	615
南側男女計		746	905	797	971	1,001	1,078	1,237	1,176
⑦マイムビル前2F	男	31	26	24	47	57	116	63	60
	女	24	26	29	77	43	83	53	76
⑧水戸駅北口2F時計台北	男	39	29	30	23	56	77	24	38
	女	19	21	20	21	33	27	36	26
⑨中央郵便局前	男	23	15	18	13	25	17	7	26
	女	10	23	17	17	15	9	15	19
⑩常陽銀行本店前	男	7	23	21	13	13	9	26	13
	女	3	25	22	21	13	12	17	16
⑪新市民会館建設地前	男	14	6	10	11	7	10	23	8
	女	13	13	23	12	8	19	30	20
⑫大工町バス停前(北)	男	13	2	10	7	10	16	40	20
	女	16	7	12	5	17	15	28	15
北側合計	男	127	101	113	114	168	245	183	165
	女	85	115	123	153	129	165	179	172
北側男女計		212	216	236	267	297	410	362	337
両側合計	男	488	492	486	567	675	745	790	726
	女	470	629	547	671	623	743	809	787
総合計		958	1,121	1,033	1,238	1,298	1,488	1,599	1,513

単位(人)

14時台		15時台		16時台		17時台		18時台		小計	合計
前	後	前	後	前	後	前	後	前	後		
384	358	326	300	102	89	229	218	201	220	4,940	10,812
451	421	466	348	212	195	260	183	179	189	5,872	
83	79	104	85	46	34	51	51	59	63	1,178	2,040
38	72	56	77	20	14	33	45	43	30	862	
27	45	36	18	16	8	32	9	12	21	447	780
30	32	45	21	0	6	20	7	15	8	333	
24	30	33	13	1	2	15	8	4	11	311	586
20	20	45	12	5	1	10	3	7	9	275	
33	24	35	18	7	18	14	6	10	13	436	1,055
40	43	37	23	10	8	22	7	10	3	619	
8	7	7	0	2	2	1	4	7	4	108	183
7	2	1	0	4	2	1	3	3	4	75	
559	543	541	434	174	153	342	296	293	332	7,420	15,456
586	590	650	481	251	226	346	248	257	243	8,036	
1,145	1,133	1,191	915	425	379	688	544	550	575	15,456	15,456
56	52	45	41	15	25	95	26	19	31	829	1,659
62	70	66	61	20	26	59	19	16	20	830	
52	48	32	26	3	4	15	9	29	16	550	896
29	32	15	17	5	4	10	7	17	7	346	
15	15	10	16	7	10	12	14	10	8	261	500
27	21	14	11	7	4	17	6	4	3	239	
23	21	26	18	10	8	12	11	5	6	265	485
16	9	18	9	6	4	10	9	5	5	220	
12	9	11	11	7	10	3	12	3	6	173	414
20	18	10	12	3	5	7	9	8	11	241	
15	20	17	7	3	2	15	5	5	6	213	381
13	9	11	4	1	2	1	4	3	5	168	
173	165	141	119	45	59	152	77	71	73	2,291	4,335
167	159	134	114	42	45	104	54	53	51	2,044	
340	324	275	233	87	104	256	131	124	124	4,335	4,335
732	708	682	553	219	212	494	373	364	405	9,711	19,791
753	749	784	595	293	271	450	302	310	294	10,080	
1,485	1,457	1,466	1,148	512	483	944	675	674	699	19,791	19,791

【西行】地点別・時間別・男女別通行量(日曜日)

調査地点名		10時台		11時台		12時台		13時台	
		前	後	前	後	前	後	前	後
①水戸駅南口2F	男	209	182	184	262	299	359	354	369
	女	187	205	271	312	292	427	353	414
②中村ビル前1F	男	42	49	50	58	58	72	83	66
	女	22	42	33	48	37	53	86	46
③银杏坂(南)	男	14	26	23	23	25	31	30	41
	女	13	27	24	17	17	25	32	18
④読売会館前	男	12	21	23	20	31	26	26	26
	女	5	22	22	22	31	13	17	18
⑤京成百貨店前	男	35	28	48	33	35	33	46	40
	女	52	36	59	51	37	50	60	62
⑥大工町バス停前(南)	男	6	10	12	11	8	8	6	16
	女	13	8	5	1	4	3	7	9
南側合計	男	318	316	340	407	456	529	545	558
	女	292	340	414	451	418	571	555	567
南側男女計		610	656	754	858	874	1,100	1,100	1,125
⑦マイムビル前2F	男	27	26	33	32	57	76	75	61
	女	35	26	38	45	69	49	57	84
⑧水戸駅北口2F時計台北	男	39	32	28	31	35	47	24	47
	女	22	15	35	29	36	31	25	19
⑨中央郵便局前	男	14	18	10	14	14	13	14	17
	女	16	11	23	10	18	25	33	25
⑩常陽銀行本店前	男	9	11	8	18	16	12	11	14
	女	2	10	14	10	8	5	6	8
⑪新市民会館建設地前	男	16	17	5	11	10	5	10	10
	女	14	12	5	7	11	17	6	10
⑫大工町バス停前(北)	男	4	3	7	2	9	12	9	7
	女	6	0	5	0	4	1	8	2
北側合計	男	109	107	91	108	141	165	143	156
	女	95	74	120	101	146	128	135	148
北側男女計		204	181	211	209	287	293	278	304
両側合計	男	427	423	431	515	597	694	688	714
	女	387	414	534	552	564	699	690	715
総合計		814	837	965	1,067	1,161	1,393	1,378	1,429

單位(人)

14時台		15時台		16時台		17時台		18時台		小計	合計
前	後	前	後	前	後	前	後	前	後		
321	300	294	341	171	301	214	250	233	185	4,828	10,624
398	425	477	461	295	371	258	234	268	148	5,796	
86	48	61	51	54	32	48	32	54	39	983	1,705
51	58	58	30	28	28	27	29	28	18	722	
41	16	36	15	8	17	17	19	24	13	419	707
25	28	13	8	4	4	11	8	4	10	288	
40	19	33	15	3	2	8	6	5	8	324	581
19	30	25	14	5	1	7	2	1	3	257	
48	30	38	24	7	14	18	15	19	17	528	1,244
37	49	37	41	19	27	32	24	23	20	716	
6	8	7	0	2	4	3	12	8	4	131	252
9	2	12	7	9	4	8	8	3	9	121	
542	421	469	446	245	370	308	334	343	266	7,213	15,113
539	592	622	561	360	435	343	305	327	208	7,900	
1,081	1,013	1,091	1,007	605	805	651	639	670	474	15,113	15,113
66	72	52	34	12	12	29	19	24	19	726	1,497
55	67	79	53	22	15	35	13	17	12	771	
62	50	38	31	5	10	9	20	20	26	554	913
33	26	26	11	1	4	16	9	7	14	359	
18	56	10	16	4	5	7	8	9	15	262	524
16	12	23	9	3	7	13	10	2	6	262	
11	25	5	1	4	2	8	11	7	4	177	266
7	1	6	0	1	0	6	1	3	1	89	
7	6	10	8	0	1	3	2	4	4	129	258
11	5	6	5	2	6	6	0	1	5	129	
0	7	12	3	5	1	6	5	2	6	100	161
2	6	9	3	3	1	3	2	2	4	61	
164	216	127	93	30	31	62	65	66	74	1,948	3,619
124	117	149	81	32	33	79	35	32	42	1,671	
288	333	276	174	62	64	141	100	98	116	3,619	3,619
706	637	596	539	275	401	370	399	409	340	9,161	18,732
663	709	771	642	392	468	422	340	359	250	9,571	
1,369	1,346	1,367	1,181	667	869	792	739	768	590	18,732	18,732

【東行】地点別・時間別・男女別通行量(月曜日)

調査地点名		10時台		11時台		12時台		13時台	
		前	後	前	後	前	後	前	後
①水戸駅南口2F	男	91	141	107	118	178	184	175	134
	女	86	124	143	122	149	183	167	144
②中村ビル前1F	男	32	36	37	54	61	80	51	50
	女	37	39	33	58	57	54	66	45
③銀杏坂(南)	男	23	20	29	27	46	31	24	15
	女	18	28	18	29	23	23	33	18
④読売会館前	男	19	13	16	18	30	32	34	18
	女	24	26	18	24	28	32	29	17
⑤京成百貨店前	男	12	18	8	14	26	10	12	8
	女	11	39	25	52	42	28	23	16
⑥大工町バス停前(南)	男	11	14	10	26	33	23	15	19
	女	12	14	16	15	29	10	26	12
南側合計	男	188	242	207	257	374	360	311	244
	女	188	270	253	300	328	330	344	252
南側男女計		376	512	460	557	702	690	655	496
⑦マイムビル前2F	男	7	18	14	17	51	28	37	17
	女	20	31	16	21	38	37	37	13
⑧水戸駅北口2F時計台北	男	23	33	26	40	44	34	29	19
	女	15	14	20	16	30	15	18	18
⑨中央郵便局前	男	16	19	17	24	24	23	26	12
	女	16	18	18	12	17	10	18	14
⑩常陽銀行本店前	男	25	41	28	27	29	43	36	22
	女	28	30	35	34	34	28	30	17
⑪新市民会館建設地前	男	16	23	19	13	16	38	30	11
	女	22	47	32	19	33	43	30	20
⑫大工町バス停前(北)	男	16	11	8	13	8	19	20	14
	女	17	15	15	13	13	22	14	13
北側合計	男	103	145	112	134	172	185	178	95
	女	118	155	136	115	165	155	147	95
北側男女計		221	300	248	249	337	340	325	190
両側合計	男	291	387	319	391	546	545	489	339
	女	306	425	389	415	493	485	491	347
総合計		597	812	708	806	1,039	1,030	980	686

単位(人)

14時台		15時台		16時台		17時台		18時台		小計	合計
前	後	前	後	前	後	前	後	前	後		
143	159	186	210	254	290	126	237	394	298	3,425	7,087
111	224	208	256	431	366	156	232	306	254	3,662	
29	45	47	53	55	96	61	36	103	88	1,014	2,074
54	48	51	47	82	114	62	37	89	87	1,060	
17	31	16	30	40	42	28	48	66	58	591	1,159
21	25	19	39	82	64	21	30	41	36	568	
28	17	14	34	25	42	14	15	26	35	430	933
31	25	31	26	60	61	9	12	24	26	503	
10	7	19	16	24	35	1	4	10	16	250	712
21	21	29	29	20	44	7	8	27	20	462	
17	15	22	13	11	13	13	9	17	7	288	554
12	11	14	12	12	25	16	16	7	7	266	
244	274	304	356	409	518	243	349	616	502	5,998	12,519
250	354	352	409	687	674	271	335	494	430	6,521	
494	628	656	765	1,096	1,192	514	684	1,110	932	12,519	12,519
10	22	39	27	56	53	36	33	96	88	649	1,847
20	28	31	200	224	132	58	42	154	96	1,198	
19	133	61	173	69	75	94	55	140	130	1,197	2,320
21	120	75	149	153	85	82	38	106	148	1,123	
20	37	30	62	35	97	110	77	65	67	761	1,649
14	40	22	80	110	83	87	61	130	138	888	
27	55	35	36	28	77	32	60	53	55	709	1,366
23	44	47	53	37	60	43	54	38	22	657	
32	32	27	43	20	71	13	18	14	17	453	1,034
34	36	36	48	47	75	15	14	13	17	581	
50	34	90	77	39	113	15	22	25	24	598	1,302
55	82	139	118	49	78	14	10	17	20	704	
158	313	282	418	247	486	300	265	393	381	4,367	9,518
167	350	350	648	620	513	299	219	458	441	5,151	
325	663	632	1,066	867	999	599	484	851	822	9,518	9,518
402	587	586	774	656	1,004	543	614	1,009	883	10,365	22,037
417	704	702	1,057	1,307	1,187	570	554	952	871	11,672	
819	1,291	1,288	1,831	1,963	2,191	1,113	1,168	1,961	1,754	22,037	22,037

【西行】地点別・時間別・男女別通行量(月曜日)

調査地点名		10時台		11時台		12時台		13時台	
		前	後	前	後	前	後	前	後
①水戸駅南口2F	男	58	42	57	99	113	153	175	132
	女	81	163	105	142	94	167	187	137
②中村ビル前1F	男	23	42	26	47	63	50	47	38
	女	38	35	40	27	39	45	37	40
③銀杏坂(南)	男	18	12	24	14	43	35	15	17
	女	9	28	28	13	15	17	15	18
④読売会館前	男	19	15	19	19	56	25	25	23
	女	30	32	31	28	33	31	31	30
⑤京成百貨店前	男	8	17	19	31	27	12	13	15
	女	32	54	34	64	59	35	24	18
⑥大工町バス停前(南)	男	17	12	14	15	34	42	25	16
	女	11	17	15	23	20	12	14	20
南側合計	男	143	140	159	225	336	317	300	241
	女	201	329	253	297	260	307	308	263
南側男女計		344	469	412	522	596	624	608	504
⑦マイムビル前2F	男	18	13	12	18	35	43	45	28
	女	20	23	18	19	47	34	35	18
⑧水戸駅北口2F時計台北	男	28	26	32	14	38	44	39	27
	女	16	16	19	13	19	31	15	17
⑨中央郵便局前	男	17	13	14	17	26	12	16	14
	女	10	19	13	11	12	23	10	11
⑩常陽銀行本店前	男	11	17	16	11	26	35	15	19
	女	12	21	13	13	12	21	11	22
⑪新市民会館建設地前	男	7	11	11	16	29	20	14	13
	女	13	12	18	21	22	26	15	9
⑫大工町バス停前(北)	男	3	7	9	6	6	4	10	3
	女	4	3	3	3	4	7	12	2
北側合計	男	84	87	94	82	160	158	139	104
	女	75	94	84	80	116	142	98	79
北側男女計		159	181	178	162	276	300	237	183
両側合計	男	227	227	253	307	496	475	439	345
	女	276	423	337	377	376	449	406	342
総合計		503	650	590	684	872	924	845	687

単位(人)

14時台		15時台		16時台		17時台		18時台		小計	合計
前	後	前	後	前	後	前	後	前	後		
87	134	103	459	256	415	545	320	690	243	4,081	7,864
103	114	160	367	221	336	418	333	372	283	3,783	
38	41	43	48	58	58	38	54	86	60	860	1,568
26	35	30	31	61	67	34	34	48	41	708	
24	26	30	15	26	10	11	10	27	27	384	702
20	30	28	18	17	14	14	9	8	17	318	
26	29	53	21	22	20	36	40	52	40	540	1,122
17	45	56	41	41	27	25	26	22	36	582	
14	10	21	13	20	15	9	13	18	20	295	864
27	26	27	16	46	30	20	19	24	14	569	
23	12	24	35	37	25	25	17	30	22	425	820
8	17	16	54	52	28	26	18	17	27	395	
212	252	274	591	419	543	664	454	903	412	6,585	12,940
201	267	317	527	438	502	537	439	491	418	6,355	
413	519	591	1,118	857	1,045	1,201	893	1,394	830	12,940	12,940
26	14	24	27	40	45	24	17	33	39	501	1,034
18	23	35	35	39	45	28	24	33	39	533	
18	16	23	20	45	23	9	6	61	37	506	839
11	20	20	20	24	36	5	3	34	14	333	
15	6	11	21	24	14	11	8	33	33	305	543
6	14	10	15	21	20	14	6	11	12	238	
7	20	14	15	13	10	21	5	15	16	286	510
7	18	12	7	10	10	11	4	9	11	224	
11	5	11	10	15	9	15	18	20	24	259	511
11	7	12	20	8	10	8	8	19	13	252	
8	5	8	11	9	5	3	2	10	24	133	223
6	5	7	11	4	3	4	3	2	7	90	
85	66	91	104	146	106	83	56	172	173	1,990	3,660
59	87	96	108	106	124	70	48	108	96	1,670	
144	153	187	212	252	230	153	104	280	269	3,660	3,660
297	318	365	695	565	649	747	510	1,075	585	8,575	16,600
260	354	413	635	544	626	607	487	599	514	8,025	
557	672	778	1,330	1,109	1,275	1,354	997	1,674	1,099	16,600	16,600

【東行参考値】地点別・時間別・男女別通行量(日曜日)

調査地点名		7時台		8時台		9時台		10時台		11時台		12時台	
① 水戸駅南口2F	男	68	146	161	134	142	258						
	女	26	87	92	112	112	170						
⑬ 水戸駅北口2F	男	49	66	78	100	126	195	188	151	177	184	191	351
	女	52	60	84	82	103	159	157	150	159	224	209	263

【西行参考値】地点別・時間別・男女別通行量(日曜日)

調査地点名		7時台		8時台		9時台		10時台		11時台		12時台	
① 水戸駅南口2F	男	66	58	96	97	106	166						
	女	32	50	53	65	78	148						
⑬ 水戸駅北口2F	男	72	230	205	244	243	247	189	202	176	272	249	300
	女	48	162	167	197	269	269	133	170	193	228	208	238

【東行参考値】地点別・時間別・男女別通行量(月曜日)

調査地点名		7時台		8時台		9時台		10時台		11時台		12時台	
① 水戸駅南口2F	男	417	1,165	830	479	235	169						
	女	250	610	445	359	199	176						
⑬ 水戸駅北口2F	男	270	304	240	113	120	79	73	108	113	103	170	182
	女	129	200	159	135	120	101	97	121	103	89	170	167

【西行参考値】地点別・時間別・男女別通行量(月曜日)

調査地点名		7時台		8時台		9時台		10時台		11時台		12時台	
① 水戸駅南口2F	男	459	424	230	94	102	72						
	女	206	319	217	88	151	95						
⑬ 水戸駅北口2F	男	608	1,205	812	576	355	270	103	110	121	151	150	158
	女	723	1,747	1,204	556	386	358	115	127	88	134	140	126

													単位(人)	
13時台		14時台		15時台		16時台		17時台		18時台		小計	合計	
													909	1,508
													599	
281	273	276	250	180	258	148	173	241	194	180	168	4,478	8,341	
233	266	204	240	160	250	149	124	158	146	120	111	3,863		

													単位(人)	
13時台		14時台		15時台		16時台		17時台		18時台		小計	合計	
													589	1,015
													426	
319	291	311	285	264	182	200	193	198	168	175	136	5,351	9,835	
231	258	253	239	219	160	164	180	156	128	123	91	4,484		

													単位(人)	
13時台		14時台		15時台		16時台		17時台		18時台		小計	合計	
													3,295	5,334
													2,039	
123	95	107	229	182	293	299	361	360	292	371	378	4,965	10,912	
147	110	108	270	207	505	716	679	437	311	480	386	5,947		

													単位(人)	
13時台		14時台		15時台		16時台		17時台		18時台		小計	合計	
													1,381	2,457
													1,076	
167	128	98	112	122	138	166	188	175	265	227	168	6,573	13,893	
110	97	72	124	105	129	161	206	181	178	141	112	7,320		

令和3年度 水戸市歩行者通行量調査報告書

令和3年10月発行

水戸商工会議所振興部 産業振興課

水戸市桜川2-2-35

TEL : 029-224-3315

FAX : 029-231-0160

水戸市産業経済部 商工課

水戸市中央1-4-1

TEL : 029-232-9185

FAX : 029-232-9232
