

令和元年度 水戸市歩行者通行量調査

報 告 書

令和元年 10月

水戸商工会議所 水戸市

目 次

1	調査概要	1
	(1) 目的	
	(2) 日時	
	(3) 調査地点	
	(4) 調査対象	
	(5) 調査方法	
	(6) 調査日の気象状況	
	(7) 特記事項	
2	調査地点分布図	2
3	調査結果	3
	(1) 総通行量の比較	
	(2) 地区別の通行量	
	(3) 南北別の通行量	
4	各種データ	11
	(1) 地区別通行量の比較	
	(2) 方向別通行量の比較	
	(3) 女性通行量の比較	
	(4) 自転車通行量の比較	
	(5) 地点別流量グラフ	
	(6) 地点別・時間別流量グラフ	
5	資 料	23

令和元年度 水戸市歩行者通行量調査 結果報告

1 調査概要

- (1) 目的 本調査は街のにぎわいを見る指標として歩行者通行量を計測することにより、これからのまちづくりの基礎資料とすることを目的とする。
- (2) 日時 令和元年7月7日(日)・7月8日(月) 2日間
午前10時～午後7時 ※「水戸駅南口2F・北口2F」のみ午前7時～午後7時
- (3) 調査地点 水戸駅南口～大工町交差点間(13地点) ※参考地点「水戸駅北口2F」含む
- (4) 調査対象 就学児以上の歩行者(自転車による通過者も含む。)
- (5) 調査方法 調査地点ごとに、方向別、男女別の歩行者をカウンターにより計測
①⑦⑧⑬を除く地点では、方向別の自転車を別にカウント(30分単位で集計)

(6) 調査日の気象状況

7月7日(日) 天候：雨時々曇

最低気温：18.8度 最高気温：22.1度

平均湿度：85パーセント 平均風速：8.0メートル

7月8日(月) 天候：晴時々曇

最低気温：18.3度 最高気温：23.4度

平均湿度：72パーセント 平均風速：5.2メートル

((出典) 国土交通省気象庁ホームページ)

(7) 特記事項(前回調査と比較を行う上での留意事項)

○調査日の天候

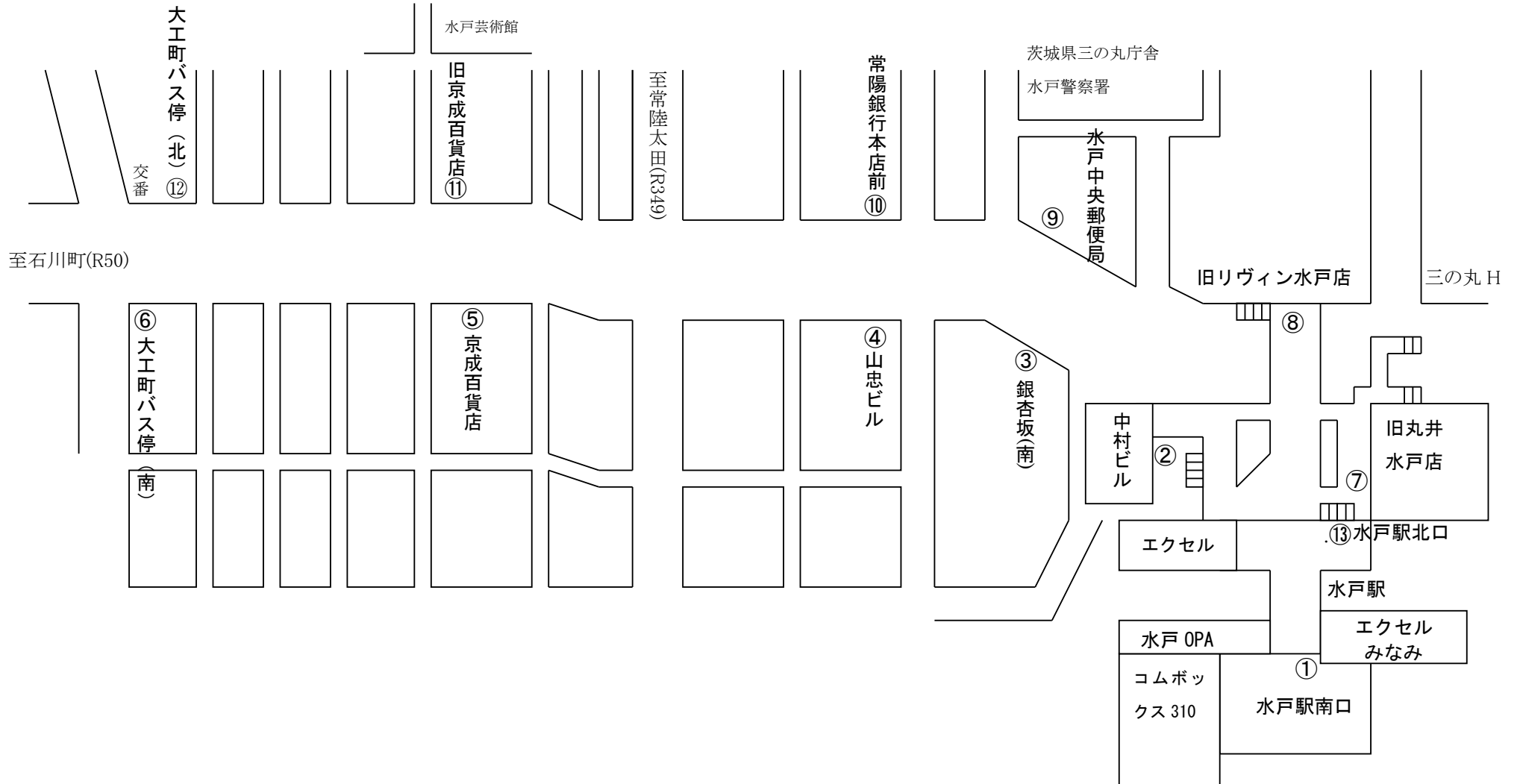
- ・前年度は、日曜日は晴れで最高気温34.8度、月曜日にも晴れで最高気温34.1度だった。今年度は、例年と比較すると両日とも気温が低く、道路標識が揺れるほどの強い風が吹いていた。

○調査日におけるセール等の開催状況

- ・エクセル・エクセルみなみ・バーゲンセール(6/28～7/15)
- ・水戸OPA……………バーゲンセール(6/28～7/31)
- ・京成百貨店……………売りつく市(6/28～)
京成真夏日フェア(7/1～9/4)
- ・水戸芸術館……………1,000,000人のキャンドルナイト2019 in 水戸(7/7)

2 調査地点分布図

- ① 水戸駅南口2F
- ② 中村ビル前1F
- ③ 銀杏坂(南)
- ④ 山忠ビル前
- ⑤ 京成百貨店前
- ⑥ 大工町バス停前(南)
- ⑦ 旧丸井水戸店前2F
- ⑧ 旧リヴィン水戸店前2F
- ⑨ 水戸中央郵便局前
- ⑩ 常陽銀行本店前
- ⑪ 旧京成百貨店前
- ⑫ 大工町バス停前(北)
- ⑬ 水戸駅北口2F(参考値)



3 調査結果

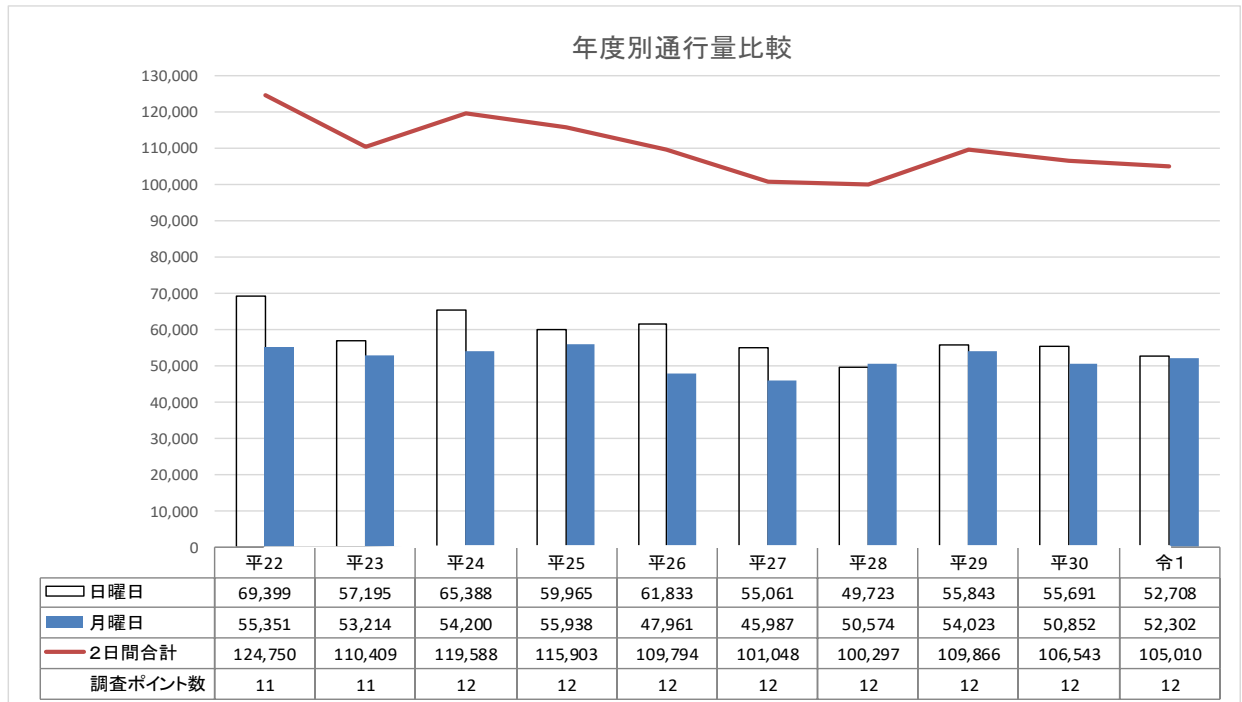
<概要>

- ◆ 2日間合計の通行量は、105,010人であり、平成30年比1.4%減、平成29年比4.4%減。
- ◆ 日曜日の通行量は、52,708人であり、平成30年比5.4%減、平成29年比5.6%減。
- ◆ 月曜日の通行量は、52,302人であり、平成30年比2.9%増、平成29年比3.2%減。

単位（人）

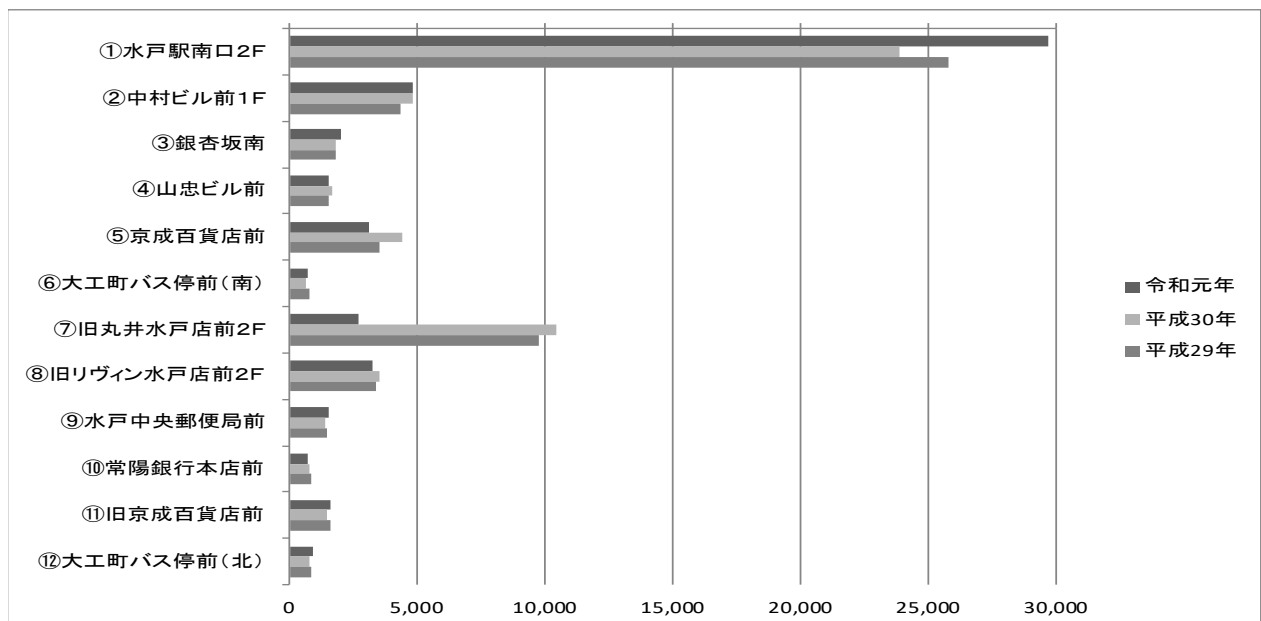
曜日	平成22	平成23	平成24	平成25	平成26	平成27	平成28	平成29	平成30	令和1
日曜日	69,399	57,195	63,434	59,965	61,833	55,061	49,723	55,843	55,691	52,708
月曜日	55,351	53,214	50,836	55,938	47,961	45,987	50,574	54,023	50,852	52,302
合計	124,750	110,409	114,270	115,903	109,794	101,048	100,297	109,866	106,543	105,010

単位（人）



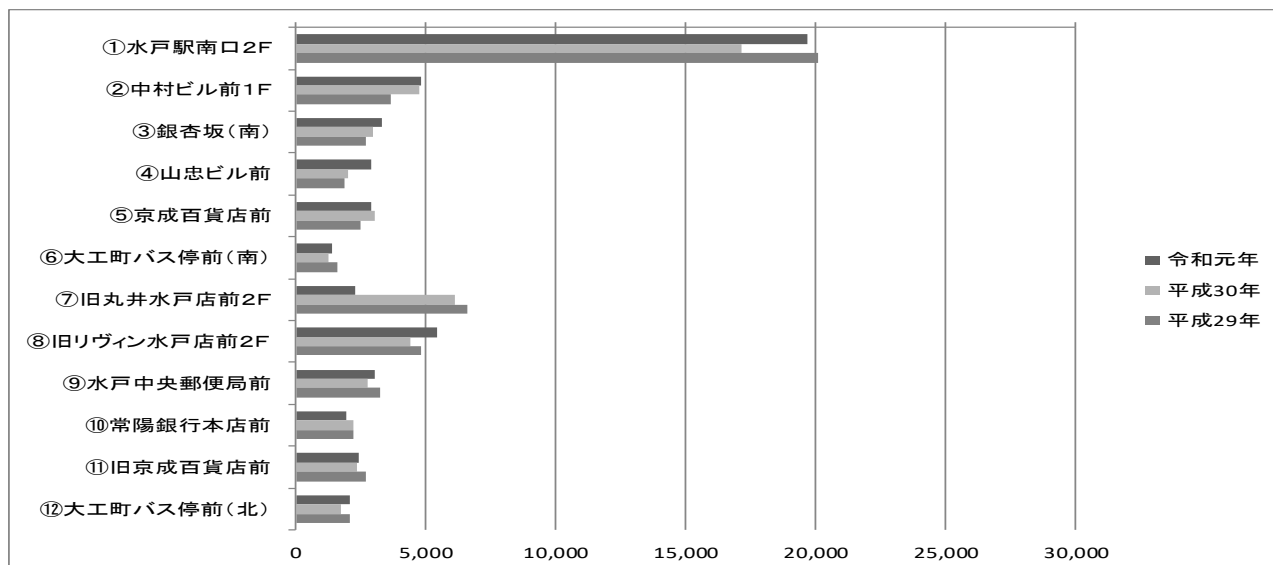
単位（人）

日曜日 地点別通行量比較



単位 (人)

月曜日 地点別通行量比較



○調査時間…午前10時～午後7時

単位 (人)

	日曜日	月曜日	合計	昨年度比
水戸駅南口	29,665	19,692	49,357	8,332
水戸駅北口	20,479	19,200	39,679	2,133
南口・北口の差	9,186	492	9,678	6,199

【水戸駅通勤通学時間帯の通行量 (参考値)】

◆今回は水戸駅の通勤通学時間帯 (午前7時～午前10時) を参考値として計測した。

通勤通学時間帯 (午前7時～午前10時) …水戸駅南口では日曜日は4,308人、月曜日は8,911人であり、水戸駅北口では日曜日4,584人、月曜日は13,545人であった。

月曜日は両地点合計で22,456人が通行しており、月曜日の総通行量の43%を占める。

単位 (人)

日曜日		午前7時台		午前8時台		午前9時台		小計	合計
		前	後	前	後	前	後		
① 水戸駅南口2F	男	312	319	429	374	394	559	2,387	4,308
	女	158	261	299	351	357	495		
⑬ 水戸駅北口2F	男	202	299	361	461	396	576	2,295	4,584
	女	182	329	316	442	426	594		
合	計	854	1,208	1,405	1,628	1,573	2,224	8,892	8,892

単位 (人)

月曜日		午前7時台		午前8時台		午前9時台		小計	合計
		前	後	前	後	前	後		
① 水戸駅南口2F	男	932	1,698	1,343	714	351	349	5,387	8,911
	女	496	944	844	604	329	307		
⑬ 水戸駅北口2F	男	980	1,723	1,933	550	378	454	6,018	13,545
	女	981	2,238	2,728	504	466	610		
合	計	3,389	6,603	6,848	2,372	1,524	1,720	22,456	22,456

◆午前7時から午後7時…水戸駅南口では日曜日は33,973人、月曜日は28,603人であり、水戸駅北口では日曜日25,063人、月曜日は32,745人であった。

○調査時間…午前7時～午後7時

単位（人）

	日曜日	月曜日	合計
水戸駅南口	33,973	28,603	62,576
水戸駅北口	25,063	32,745	57,808
南口・北口の差	8,910	▲ 4,142	4,768

【昨年比で▲1,533人の1.4%微減、旧丸井水戸店前で大幅な減少】

◆旧丸井水戸店前では、日曜日7,706人の減少、月曜日3,823人の減少となった。
平成30年9月の丸井水戸店閉店が大きな要因になっていると推測される。

同じ地点で調査を開始した平成21年以来、翌22年の124,750人をピークとして、例年11万人前後で推移してきた。

平成27年・28年は約10万人まで減ったが、平成29年度には約11万人までに回復。今年度、105,010人とわずかに減少したが、おおむね平年並みの水準となった。

※平成25年に、水戸市三の丸臨時庁舎が開設したため、調査地点に「中央郵便局前」を加え、調査地点は12ヵ所となった。（平成24年以前の調査地点は11ヵ所。）

【水戸駅南口で大幅に増加】

◆水戸駅南口の増加が目立つ結果となり、昨年比で8,332人（日曜日5,769人、月曜日2,563人）増加した。
丸井水戸店の閉店に伴い、水戸OPAに人が流れていることが推測される。
参考 平成27年5月、ヤマダ電機撤退。平成29年3月、同施設に水戸OPAが出店している。

【ピーク時との比較】

◆日曜日・月曜日とも通行量のピークは平成20年度（日曜日70,192人、月曜日60,648人）である。
今年をピーク時である平成20年度の数値と比較すると、日曜日で24.9%（17,484人）の減少、月曜日で13.8%（8,346人）の減少となり、合計では22.8%（25,830人）の減少となった。

【ピーク時との比較（地区別）】

◆平成20年の地区別の通行量と比較すると、日曜日が駅前地区16.6%減少、南町地区49.8%減少、泉町地区36.3%減少、大工町地区35.5%減少。
月曜日が駅前地区13.3%減少、南町地区21.1%減少、泉町地区16.6%減少、大工町地区23.6%増加となり、月曜日の大工町地区以外は減少している結果となった。

【自転車通行量の増加】

◆日曜日の自転車通行量は1,584人となり、昨年と比較して894人減少した。月曜日は4,905人で、昨年と比較して94人減少した。両日とも強風が吹いており、その影響が考えられる。

○駅前地区

日曜日、水戸駅南口2Fで増加。両日とも旧丸井水戸店前2Fで大幅に減少。

○南町地区

日曜日、山忠ビル前、常陽銀行本店前で減少。月曜日、常陽銀行前のみ減少。

○泉町地区

両日とも京成百貨店前で減少。

○大工町地区

両日とも大工町バス停前（南）（北）で増加。

(1) 総通行量の比較

- ・日曜日の総通行量は、52,708 人となり、平成 30 年の 55,691 人と比べ 5.4%の減少、平成 29 年の 55,843 人と比較すると 5.6%の減少となった。
- ・月曜日の総通行量は、52,302 人となり、平成 30 年の 50,852 人と比べ 2.9%の増加、平成 29 年の 54,023 人と比較すると 3.2%の減少となった。
- ・2 日間の総通行量は、105,010 人となり、平成 30 年の 106,543 人と比べ 1.4%の減少、平成 29 年の 109,866 人と比較すると 4.4%の減少となった。

表 1

単位 (人)

	令和元年度	平成30年度	平成29年度	令和元年度- 平成30年度	増減率(%)	令和元年度- 平成29年度	増減率(%)
日曜日	52,708	55,691	55,843	▲ 2,983	▲ 5.4	▲ 3,135	▲ 5.6
月曜日	52,302	50,852	54,023	1,450	2.9	▲ 1,721	▲ 3.2
合計	105,010	106,543	109,866	▲ 1,533	▲ 1.4	▲ 4,856	▲ 4.4

(2) 地区別の通行量

◎駅前地区 (水戸駅南口 2 F, 中村ビル前 1 F, 旧丸井水戸店前 2 F, 旧リヴィン水戸店前 2 F)

水戸駅南口 2 F で日曜日約 5,700 人、月曜日約 2,500 人の増加。

旧丸井水戸店前 2 F で日曜日約 7,700 人、月曜日約 3,800 人の減少。

【日曜日】 40,515 人となり、平成 30 年の 42,672 人と比べ 5.1%減少した。

【月曜日】 32,238 人となり、平成 30 年の 32,427 人と比べ 0.6%減少した。

○駅南口 (水戸駅南口 2 F)

日曜日、月曜日ともに増加。特に日曜日の増加が目立つ。

【日曜日】 29,665 人となり、平成 30 年の 23,896 人と比べ 24.1%増加した。

【月曜日】 19,692 人となり、平成 30 年の 17,129 人と比べ 15.0%増加した。午後 3 時 30 分から午後 4 時にかけて、西行きの学生が多く見受けられた。

○駅北口 (中村ビル前 1 F, 丸井水戸店前 2 F, 旧リヴィン水戸店前 2 F)

旧丸井水戸店前 2 F では、丸井水戸店閉店 (平成 30 年 9 月) の影響により、大幅に減少。

・中村ビル前 1 F

【日曜日】 4,846 人となり、平成 30 年の 4,820 人と比べ 0.5%増加した。午後 5 時から午後 5 時 30 分にかけて、水戸駅に向かう人が増加した。

【月曜日】 4,814 人となり、平成 30 年の 4,757 人と比べ 1.2%増加した。午後 5 時から午後 5 時 30 分にかけて、東行きの会社員が増加した。午後 4 時から午後 4 時 30 分にかけて、西行きの学生が増加した。

・旧丸井水戸店前 2 F

【日曜日】 2,725 人となり、平成 30 年の 10,431 人と比べ 73.9%減少した。正午から午後 0 時 30 分にかけて、東行きの学生が多く見受けられた。

【月曜日】 2,322 人となり、平成 30 年の 6,145 人と比べ 62.2%減少した。午後 0 時 30 分から午後 1 時 30 分にかけて、東行きの学生が多く見受けられた。

・旧リヴィン水戸店前 2 F

【日曜日】 3,279 人となり、平成 30 年の 3,525 人と比べ 7.0%減少した。午後 4 時から午後 4 時 30 分にかけて、東行きの外国人が多く見受けられた。午後 5 時から午後 6 時にかけて、東行きの会社員が多く見受けられた。

【月曜日】 5,410 人となり、平成 30 年の 4,396 人と比べ 23.1%増加した。

表2

単位(人)

日曜日	令和元年度	平成30年度	平成29年度	令和元年度- 平成30年度	増減率(%)	令和元年度- 平成29年度	増減率(%)
水戸駅南口2F	29,665	23,896	25,796	5,769	24.1	3,869	15.0
中村ビル前1F	4,846	4,820	4,368	26	0.5	478	10.9
旧丸井水戸店前2F	2,725	10,431	9,729	▲ 7,706	▲ 73.9	▲ 7,004	▲ 72.0
旧リヴィン水戸店前2F	3,279	3,525	3,407	▲ 246	▲ 7.0	▲ 128	▲ 3.8
合計	40,515	42,672	43,300	▲ 2,157	▲ 5.1	▲ 2,785	▲ 6.4

表3

単位(人)

月曜日	令和元年度	平成30年度	平成29年度	令和元年度- 平成30年度	増減率(%)	令和元年度- 平成29年度	増減率(%)
水戸駅南口2F	19,692	17,129	20,107	2,563	15.0	▲ 415	▲ 2.1
中村ビル前1F	4,814	4,757	3,633	57	1.2	1,181	32.5
旧丸井水戸店前2F	2,322	6,145	6,602	▲ 3,823	▲ 62.2	▲ 4,280	▲ 64.8
旧リヴィン水戸店前2F	5,410	4,396	4,822	1,014	23.1	588	12.2
合計	32,238	32,427	35,164	▲ 189	▲ 0.6	▲ 2,926	▲ 8.3

◎南町地区(銀杏坂南、中央郵便局前、山忠ビル前、常陽銀行本店前)

月曜日は銀杏坂南、中央郵便局前、山忠ビル前あわせて約1,400人増加。

【日曜日】5,817人となり、平成30年の5,667人と比べ2.6%増加した。

【月曜日】11,174人となり、平成30年の10,009人と比べ11.6%増加した。

・銀杏坂南

【日曜日】1,992人となり、平成30年の1,800人と比べ10.7%増加した。午後1時から午後1時30分にかけて、東行きの男性が増加した。

【月曜日】3,295人となり、平成30年の2,959人と比べ11.4%増加した。

・中央郵便局前

【日曜日】1,567人となり、平成30年の1,425人と比べ10.0%増加した。

【月曜日】3,032人となり、平成30年の2,770人と比べ9.5%増加した。

・山忠ビル前

【日曜日】1,546人となり、平成30年の1,640人と比べ5.7%減少した。正午0時30分から午後1時にかけて西行きの女性が増加した。

【月曜日】2,901人となり、平成30年の2,046人と比べ41.8%増加した。午後4時から午後4時30分にかけて、東行きの学生が増加した。正午から午後0時30分にかけて、西行きの会社員が増加した。午後3時から午後3時30分にかけて、西行きの学生が増加した。午後5時から午後6時30分にかけて、西行きの会社員が増加した。

・常陽銀行本店前

【日曜日】712人となり、平成30年の802人と比べ11.2%減少した。

【月曜日】1,946人となり、平成30年の2,234人と比べ12.9%減少した。午後5時から午後6時にかけて、東行きの会社員が多く見受けられた。

表4

単位(人)

日曜日	令和元年度	平成30年度	平成29年度	令和元年度- 平成30年度	増減率(%)	令和元年度- 平成29年度	増減率(%)
銀杏坂南	1,992	1,800	1,799	192	10.7	193	10.7
中央郵便局前	1,567	1,425	1,496	142	10.0	71	4.7
山忠ビル前	1,546	1,640	1,538	▲ 94	▲ 5.7	8	0.5
常陽銀行本店前	712	802	882	▲ 90	▲ 11.2	▲ 170	▲ 19.3
合計	5,817	5,667	5,715	150	2.6	102	1.8

表5

単位(人)

月曜日	令和元年度	平成30年度	平成29年度	令和元年度- 平成30年度	増減率(%)	令和元年度- 平成29年度	増減率(%)
銀杏坂南	3,295	2,959	2,676	336	11.4	619	23.1
中央郵便局前	3,032	2,770	3,225	262	9.5	▲ 193	▲ 6.0
山忠ビル前	2,901	2,046	1,848	855	41.8	1,053	57.0
常陽銀行本店前	1,946	2,234	2,242	▲ 288	▲ 12.9	▲ 296	▲ 13.2
合計	11,174	10,009	9,991	1,165	11.6	1,183	11.8

◎泉町地区(京成百貨店前、旧京成百貨店前)

日曜日の京成百貨店前では約1,200人減少した。

【日曜日】4,743人となり、平成30年の5,865人と比べ19.1%減少した。

【月曜日】5,394人となり、平成30年の5,399人と比べ0.1%減少した。

・京成百貨店前

【日曜日】3,114人となり、平成30年の4,391人と比べ29.1%減少した。午後6時から午後6時30分にかけて、街頭演説の聴衆が多く見受けられた。

【月曜日】2,938人となり、平成30年の3,047人と比べ3.6%減少した。

・旧京成百貨店前

【日曜日】1,629人となり、平成30年の1,474人と比べ10.5%増加した。

【月曜日】2,456人となり、平成30年の2,352人と比べ4.4%増加した。午後4時から午後5時にかけて学生が多く見受けられた。

表6

単位(人)

日曜日	令和元年度	平成30年度	平成29年度	令和元年度- 平成30年度	増減率(%)	令和元年度- 平成29年度	増減率(%)
京成百貨店前	3,114	4,391	3,539	▲ 1,277	▲ 29.1	▲ 425	▲ 12.0
旧京成百貨店前	1,629	1,474	1,625	155	10.5	4	0.2
合計	4,743	5,865	5,164	▲ 1,122	▲ 19.1	▲ 421	▲ 8.2

表7

単位(人)

月曜日	令和元年度	平成30年度	平成29年度	令和元年度- 平成30年度	増減率(%)	令和元年度- 平成29年度	増減率(%)
京成百貨店前	2,938	3,047	2,476	▲ 109	▲ 3.6	462	18.7
旧京成百貨店前	2,456	2,352	2,676	104	4.4	▲ 220	▲ 8.2
合計	5,394	5,399	5,152	▲ 5	▲ 0.1	242	4.7

◎大工町地区 (大工町バス停前(南)、大工町バス停前(北))

両日とも全地点で増加。

【日曜日】1,633人となり、平成30年の1,487人と比べ9.8%増加した。

【月曜日】3,496人となり、平成30年の3,017人と比べ15.9%増加した。

・大工町バス停前(南)

【日曜日】736人となり、平成30年の678人と比べ8.6%増加した。

【月曜日】1,424人となり、平成30年の1,270人と比べ12.1%増加した。午後3時30分から午後4時にかけて、学生が多く見受けられた。

・大工町バス停前(北)

【日曜日】897人となり、平成30年の809人と比べ10.9%増加した。

【月曜日】2,072人となり、平成30年の1,747人と比べ18.6%増加した。午後3時30分から午後4時にかけて、東行きの学生が多く見受けられた。

表8

単位(人)

日曜日	令和元年度	平成30年度	平成29年度	令和元年度-平成30年度	増減率(%)	令和元年度-平成29年度	増減率(%)
大工町バス停前(南)	736	678	815	58	8.6	▲79	▲9.7
大工町バス停前(北)	897	809	849	88	10.9	48	5.7
合計	1,633	1,487	1,664	146	9.8	▲31	▲1.9

表9

単位(人)

月曜日	令和元年度	平成30年度	平成29年度	令和元年度-平成30年度	増減率(%)	令和元年度-平成29年度	増減率(%)
大工町バス停前(南)	1,424	1,270	1,633	154	12.1	▲209	▲12.8
大工町バス停前(北)	2,072	1,747	2,083	325	18.6	▲11	▲0.5
合計	3,496	3,017	3,716	479	15.9	▲220	▲5.9

(3) 南北別の通行量

国道 50 号を挟んで調査地点を南側と北側で分けた場合、通行量にどれくらいの差異が生じるかを分析する。

南側の通行量は、日曜日が 41,899 人となり、平成 30 年と比べ 12.6%増加した。月曜日は 35,064 人で、平成 30 年と比べ 12.4%の増加となった。

北側の通行量は、日曜日が 10,809 人となり、平成 30 年と比べ 41.5%の減少となった。月曜日は 17,238 人で、平成 30 年と比べ 12.2%の減少となった。その大きな要因として、旧丸井水戸店 2F において、日曜日が 2,725 人となり、平成 30 年の 10,431 人と比べ 73.9%の減少し、月曜日についても、2,322 人となり、平成 30 年の 6,145 人と比べ 73.9%の減少したことが挙げられる。

- ・南側に位置する調査地点：①水戸駅南口 2 F、②中村ビル前 1 F、③銀杏坂（南）、④山忠ビル前、⑤京成百貨店前、⑥大工町バス停前（南）
- ・北側に位置する調査地点：⑦旧丸井水戸店前 2 F、⑧旧リヴィン水戸店前、⑨中央郵便局前、⑩常陽銀行本店前、⑪旧京成百貨店前、⑫大工町バス停前（北）

表 10

単位（人）

日曜日	令和元年度	平成30年度	平成29年度	令和元年度- 平成30年度	増減率(%)	令和元年度- 平成29年度	増減率(%)
南側	41,899	37,225	37,855	4,674	12.6	4,044	10.7
北側	10,809	18,466	17,988	▲ 7,657	▲ 41.5	▲ 7,179	▲ 39.9
合計	52,708	55,691	55,843	▲ 2,983	▲ 5.4	▲ 3,135	▲ 5.6

表 11

単位（人）

月曜日	令和元年度	平成30年度	平成29年度	令和元年度- 平成30年度	増減率(%)	令和元年度- 平成29年度	増減率(%)
南側	35,064	31,208	32,373	3,856	12.4	2,691	8.3
北側	17,238	19,644	21,650	▲ 2,406	▲ 12.2	▲ 4,412	▲ 20.4
合計	52,302	50,852	54,023	1,450	2.9	▲ 1,721	▲ 3.2

4 各種データ

(1) 地区別通行量の比較

単位(人) (%)

日曜日		令和元年	平成30年	差引(人)	増減率(%)
駅前地区	南側	34,511	28,716	5,795	20.2
	北側	6,004	13,956	▲ 7,952	▲ 57.0
	合計	40,515	42,672	▲ 2,157	▲ 5.1
南町地区	南側	3,538	3,440	98	2.8
	北側	2,279	2,227	52	2.3
	合計	5,817	5,667	150	2.6
泉町地区	南側	3,114	4,391	▲ 1,277	▲ 29.1
	北側	1,629	1,474	155	10.5
	合計	4,743	5,865	▲ 1,122	▲ 19.1
大工町地区	南側	736	678	58	8.6
	北側	897	809	88	10.9
	合計	1,633	1,487	146	9.8
合計		52,708	55,691	▲ 2,983	▲ 5.4

単位(人) (%)

月曜日		令和元年	平成30年	差引(人)	増減率(%)
駅前地区	南側	24,506	21,886	2,620	12.0
	北側	7,732	10,541	▲ 2,809	▲ 26.6
	合計	32,238	32,427	▲ 189	▲ 0.6
南町地区	南側	6,196	5,005	1,191	23.8
	北側	4,978	5,004	▲ 26	▲ 0.5
	合計	11,174	10,009	1,165	11.6
泉町地区	南側	2,938	3,047	▲ 109	▲ 3.6
	北側	2,456	2,352	104	4.4
	合計	5,394	5,399	▲ 5	▲ 0.1
大工町地区	南側	1,424	1,270	154	12.1
	北側	2,072	1,747	325	18.6
	合計	3,496	3,017	479	15.9
合計		52,302	50,852	1,450	2.9

(2) 方向別通行量の比較

東行…①水戸駅から出る人、②⑦⑧水戸駅に入る人、③④⑤⑥⑨⑩⑪⑫水戸駅方面
 西行…①水戸駅に入る人、②⑦⑧水戸駅から出る人、③④⑤⑥⑨⑩⑪⑫大工町方面

単位 (人)

日曜日	令和元年度			平成30年度			差引	増減率 (%)	備考
	東行	西行	計	東行	西行	計			
南側	①水戸駅南口2F	14,220	15,445	29,665	11,478	12,418	23,896	5,769	24.1
	②中村ビル前1F	2,748	2,098	4,846	2,583	2,237	4,820	26	0.5
	③銀杏坂南	1,044	948	1,992	940	860	1,800	192	10.7
	④山忠ビル前	701	845	1,546	855	785	1,640	▲ 94	▲ 5.7
	⑤京成百貨店前	1,652	1,462	3,114	2,106	2,285	4,391	▲ 1,277	▲ 29.1
	⑥大工町バス停前(南)	286	450	736	257	421	678	58	8.6
南側合計	20,651	21,248	41,899	18,219	19,006	37,225	4,674	12.6	
北側	⑦旧丸井水戸店前2F	1,323	1,402	2,725	5,111	5,320	10,431	▲ 7,706	▲ 73.9
	⑧旧リヴィン水戸店前	1,846	1,433	3,279	1,854	1,671	3,525	▲ 246	▲ 7.0
	⑨中央郵便局前	817	750	1,567	738	687	1,425	142	10.0
	⑩常陽銀行本店前	460	252	712	490	312	802	▲ 90	▲ 11.2
	⑪旧京成百貨店前	1,054	575	1,629	995	479	1,474	155	10.5
	⑫大工町バス停前(北)	679	218	897	564	245	809	88	10.9
北側合計	6,179	4,630	10,809	9,752	8,714	18,466	▲ 7,657	▲ 41.5	
両側合計	26,830	25,878	52,708	27,971	27,720	55,691	▲ 2,983	▲ 5.4	

単位 (人)

月曜日	令和元年度			平成30年度			差引	増減率 (%)	備考
	東行	西行	計	東行	西行	計			
南側	①水戸駅南口2F	8,019	11,673	19,692	7,609	9,520	17,129	2,563	15.0
	②中村ビル前1F	2,691	2,123	4,814	2,651	2,106	4,757	57	1.2
	③銀杏坂南	2,084	1,211	3,295	1,871	1,088	2,959	336	11.4
	④山忠ビル前	1,334	1,567	2,901	976	1,070	2,046	855	41.8
	⑤京成百貨店前	1,457	1,481	2,938	1,099	1,948	3,047	▲ 109	▲ 3.6
	⑥大工町バス停前(南)	619	805	1,424	591	679	1,270	154	12.1
南側合計	16,204	18,860	35,064	14,797	16,411	31,208	3,856	12.4	
北側	⑦旧丸井水戸店前2F	1,500	822	2,322	3,621	2,524	6,145	▲ 3,823	▲ 62.2
	⑧旧リヴィン水戸店前	3,592	1,818	5,410	3,329	1,067	4,396	1,014	23.1
	⑨中央郵便局前	2,168	864	3,032	1,962	808	2,770	262	9.5
	⑩常陽銀行本店前	1,347	599	1,946	1,698	536	2,234	▲ 288	▲ 12.9
	⑪旧京成百貨店前	1,594	862	2,456	1,612	740	2,352	104	4.4
	⑫大工町バス停前(北)	1,682	390	2,072	1,284	463	1,747	325	18.6
北側合計	11,883	5,355	17,238	13,506	6,138	19,644	▲ 2,406	▲ 12.2	
両側合計	28,087	24,215	52,302	28,303	22,549	50,852	1,450	2.9	

(3) 女性通行量の比較

単位(人)(%)

日曜日		令和元年度		平成30年度		令和元年度-平成30年度	
		女性	割合	女性	割合	増減数	割合増減
南側	①水戸駅南口2F	15,586	52.5	11,691	48.9	3,895	3.6
	②中村ビル前1F	2,099	43.3	1,981	41.0	118	2.3
	③銀杏坂(南)	904	45.3	706	39.2	198	6.1
	④山忠ビル前	747	48.3	710	43.2	37	5.1
	⑤京成百貨店前	1,709	54.8	2,599	59.1	▲ 890	▲ 4.3
	⑥大工町バス停前(南)	315	42.7	271	39.9	44	2.8
南側合計		21,360	50.9	17,958	48.2	3,402	2.7
北側	⑦旧丸井水戸店前2F	1,301	47.7	5,907	56.6	▲ 4,606	▲ 8.9
	⑧旧リヴィン水戸店前	1,595	48.6	1,482	42.0	113	6.6
	⑨中央郵便局前	761	48.5	547	38.3	214	10.2
	⑩常陽銀行本店前	341	47.8	277	34.5	64	13.3
	⑪旧京成百貨店前	862	52.9	932	63.2	▲ 70	▲ 10.3
	⑫大工町バス停前(北)	370	41.2	361	44.6	9	▲ 3.4
北側合計		5,230	48.3	9,506	51.4	▲ 4,276	▲ 3.1
両側合計		26,590	50.4	27,464	49.3	▲ 874	1.1

単位(人)(%)

月曜日		令和元年度		平成30年度		令和元年度-平成30年度	
		女性	割合	女性	割合	増減数	割合増減
南側	①水戸駅南口2F	9,964	50.6	7,903	46.1	2,061	4.5
	②中村ビル前1F	2,492	51.7	2,355	49.5	137	2.2
	③銀杏坂(南)	1,675	50.8	1,455	49.1	220	1.7
	④山忠ビル前	1,620	55.8	1,201	58.6	419	▲ 2.8
	⑤京成百貨店前	1,898	64.6	2,056	67.4	▲ 158	▲ 2.8
	⑥大工町バス停前(南)	712	50.0	570	44.8	142	5.2
南側合計		18,361	52.3	15,540	49.7	2,821	2.6
北側	⑦旧丸井水戸店前2F	1,348	58.0	4,100	66.7	▲ 2,752	▲ 8.7
	⑧旧リヴィン水戸店前	2,696	49.8	2,102	47.8	594	2.0
	⑨中央郵便局前	1,609	53.0	1,367	49.3	242	3.7
	⑩常陽銀行本店前	931	47.8	1,021	45.7	▲ 90	2.1
	⑪旧京成百貨店前	1,298	52.8	1,278	54.3	20	▲ 1.5
	⑫大工町バス停前(北)	1,028	49.6	759	43.4	269	6.2
北側合計		8,910	51.6	10,627	54.0	▲ 1,717	▲ 2.4
両側合計		27,271	52.1	26,167	51.4	1,104	0.7

(4) 自転車通行量の比較

東行…①水戸駅から出る人、②⑦⑧水戸駅に入る人、③④⑤⑥⑨⑩⑪⑫水戸駅方面

西行…①水戸駅に入る人、②⑦⑧水戸駅から出る人、③④⑤⑥⑨⑩⑪⑫大工町方面

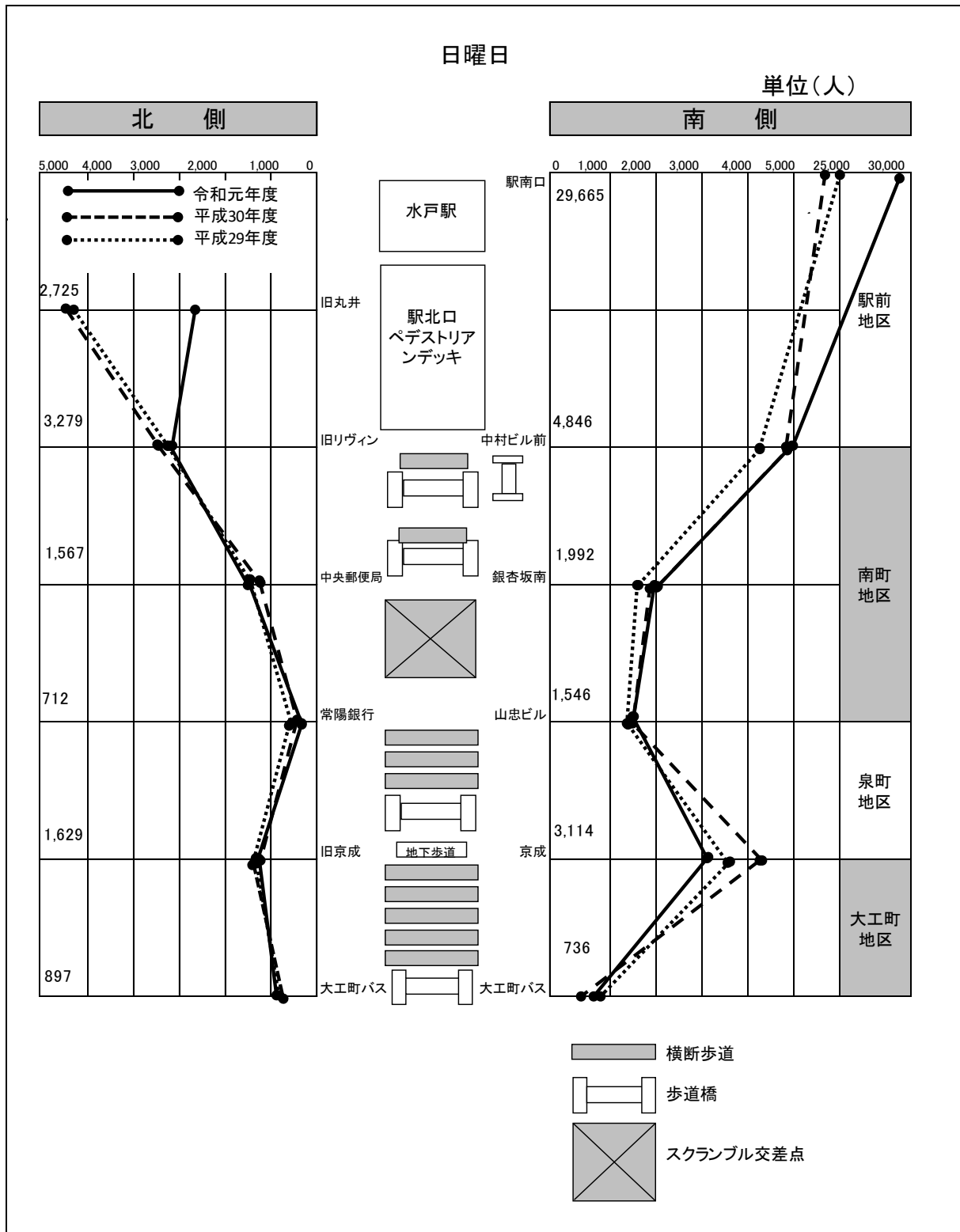
単位 (人)

日曜日		令和元年度			平成30年度		
		東行	西行	小計	東行	西行	小計
南側	①水戸駅南口2F	0	0	0	0	0	0
	②中村ビル前1F	31	26	57	37	28	65
	③銀杏坂(南)	69	81	150	106	101	207
	④山忠ビル前	61	70	131	140	124	264
	⑤京成百貨店前	105	94	199	150	169	319
	⑥大工町バス停前(南)	58	68	126	68	112	180
南側合計		324	339	663	501	534	1,035
北側	⑦丸井水戸店前2F	0	0	0	0	0	0
	⑧旧リヴィン水戸店前	0	0	0	0	0	0
	⑨中央郵便局前	119	78	197	232	158	390
	⑩常陽銀行本店前	148	70	218	170	117	287
	⑪旧京成百貨店前	137	91	228	191	134	325
	⑫大工町バス停前(北)	199	79	278	292	149	441
北側合計		603	318	921	885	558	1,443
両側合計		927	657	1,584	1,386	1,092	2,478

単位 (人)

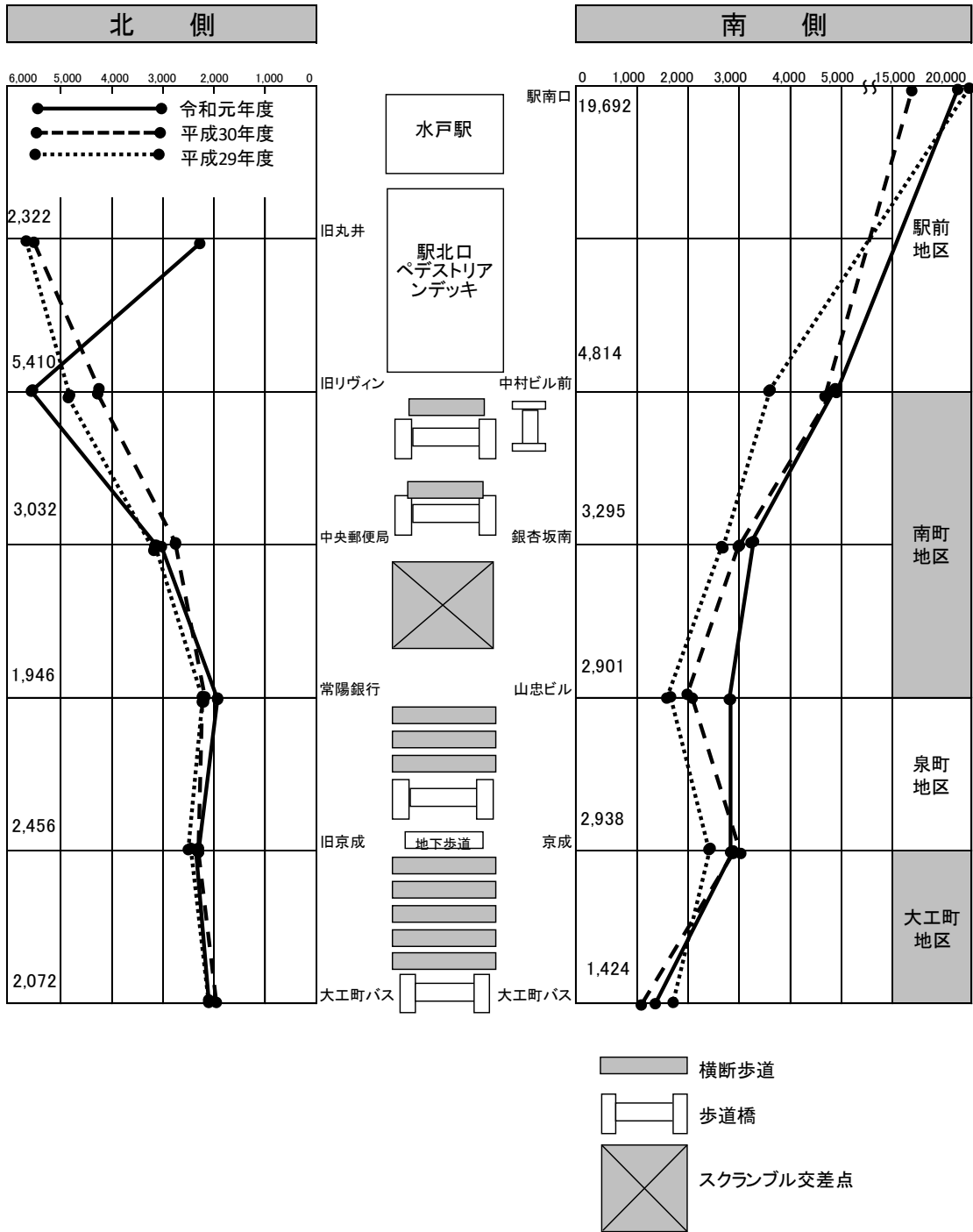
月曜日		令和元年度			平成30年度		
		東行	西行	小計	東行	西行	小計
南側	①水戸駅南口2F	0	0	0	0	0	0
	②中村ビル前1F	26	38	64	55	51	106
	③銀杏坂(南)	322	132	454	325	141	466
	④山忠ビル前	255	199	454	321	209	530
	⑤京成百貨店前	296	210	506	354	218	572
	⑥大工町バス停前(南)	152	205	357	170	199	369
南側合計		1,051	784	1,835	1,225	818	2,043
北側	⑦丸井水戸店前2F	0	0	0	0	0	0
	⑧旧リヴィン水戸店前	0	0	0	0	0	0
	⑨中央郵便局前	514	169	683	516	202	718
	⑩常陽銀行本店前	491	106	597	468	119	587
	⑪旧京成百貨店前	577	177	754	495	164	659
	⑫大工町バス停前(北)	825	211	1,036	786	206	992
北側合計		2,407	663	3,070	2,265	691	2,956
両側合計		3,458	1,447	4,905	3,490	1,509	4,999

(5) 地点別流量グラフ



月曜日

単位(人)

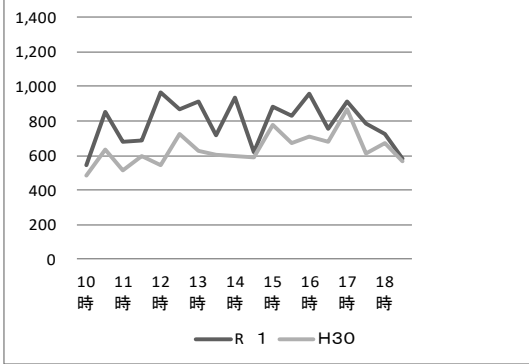


(6) 地点別・時間別流量グラフ

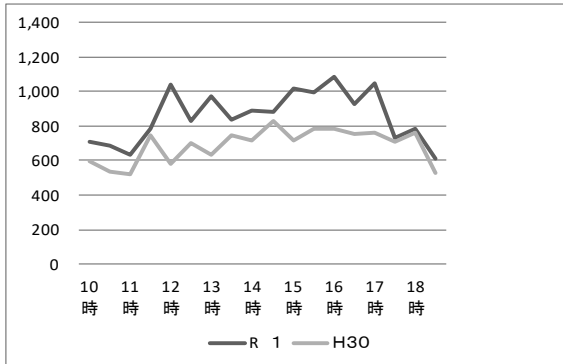
単位 (人)

① 水戸駅南口2F【日曜日】

東行(水戸駅から出る人)

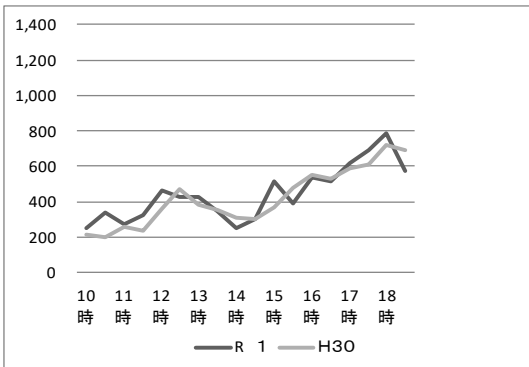


西行(水戸駅に入る人)

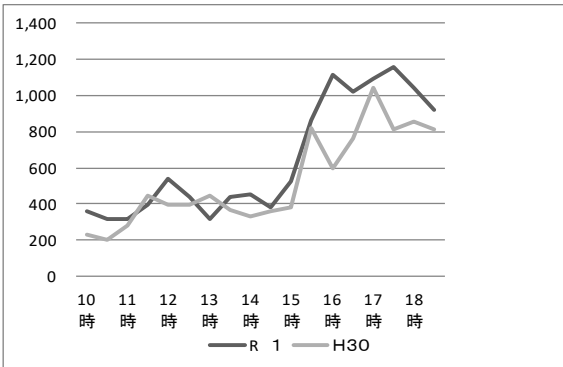


① 水戸駅南口2F【月曜日】

東行(水戸駅から出る人)

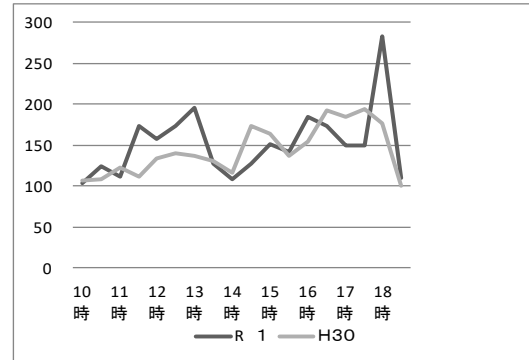


西行(水戸駅に入る人)

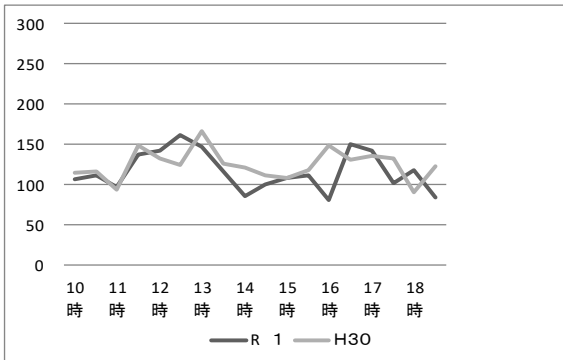


② 中村ビル前1F【日曜日】

東行(水戸駅に入る人)

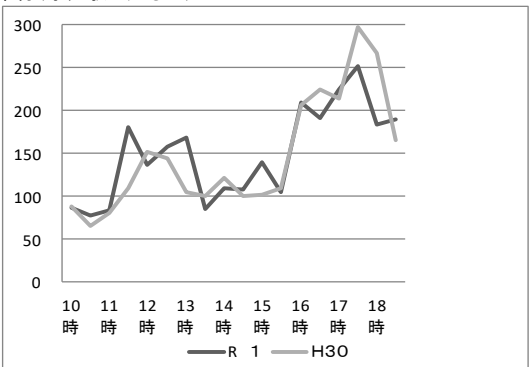


西行(水戸駅から出る人)

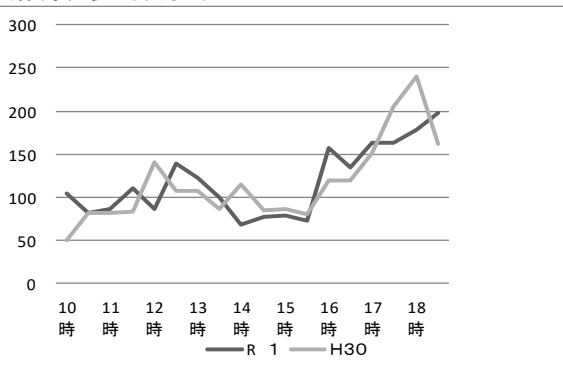


② 中村ビル前1F【月曜日】

東行(水戸駅に入る人)

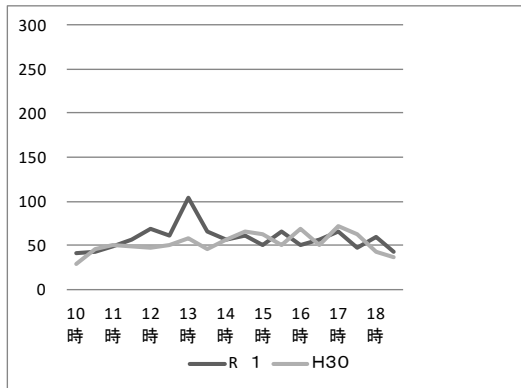


西行(水戸駅から出る人)

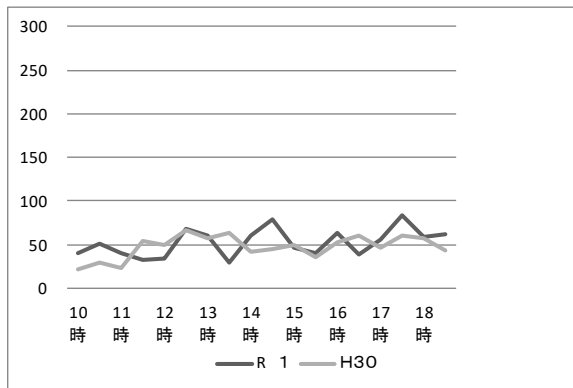


③ 銀杏坂(南)【日曜日】

東行(水戸駅方面)

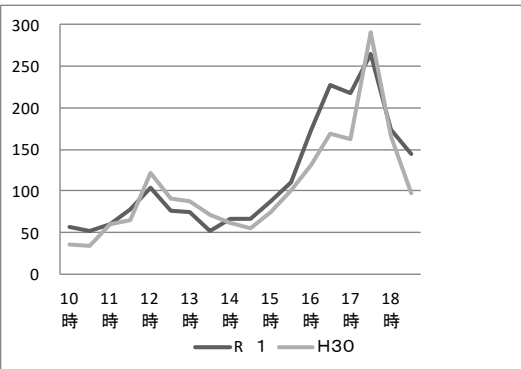


西行(大工町方面)

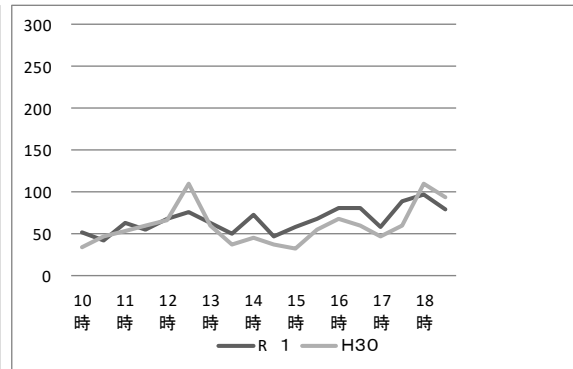


③ 銀杏坂(南)【月曜日】

東行(水戸駅方面)

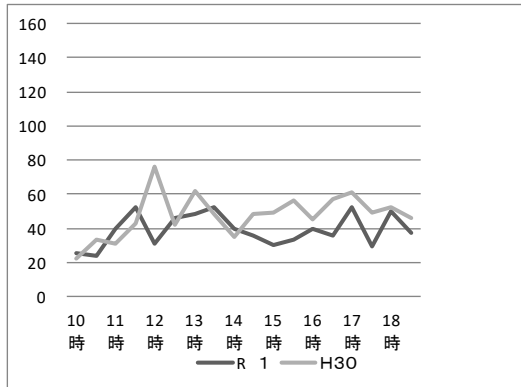


西行(大工町方面)

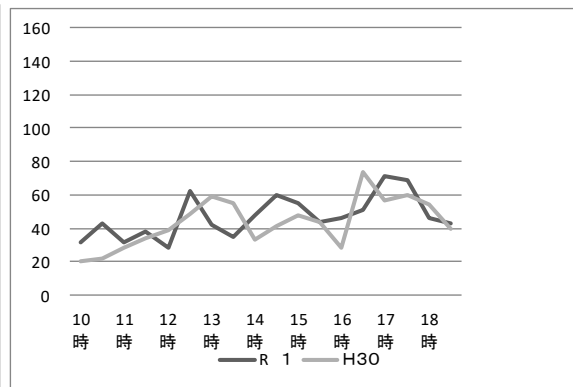


④ 山忠ビル前1F【日曜日】

東行(水戸駅方面)

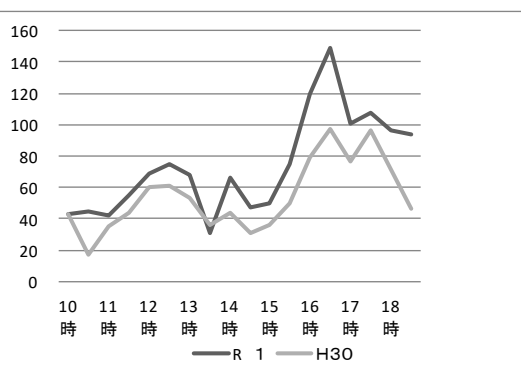


西行(大工町方面)

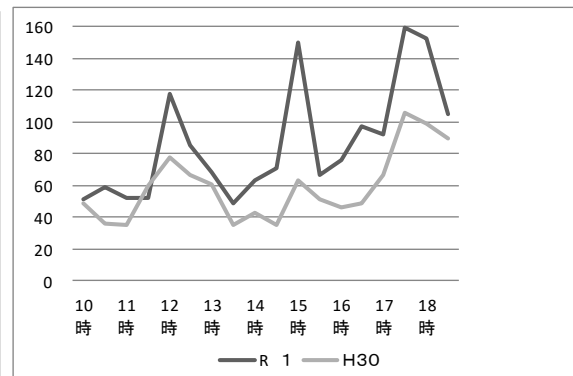


④ 山忠ビル前1F【月曜日】

東行(水戸駅方面)

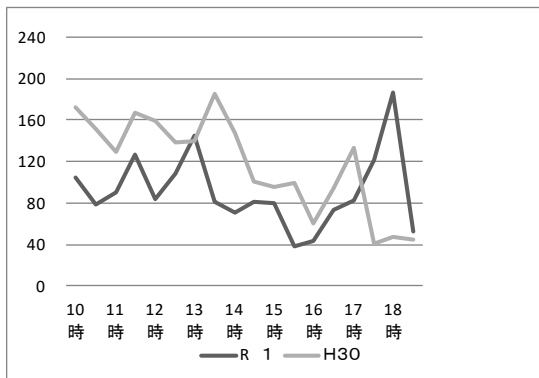


西行(大工町方面)

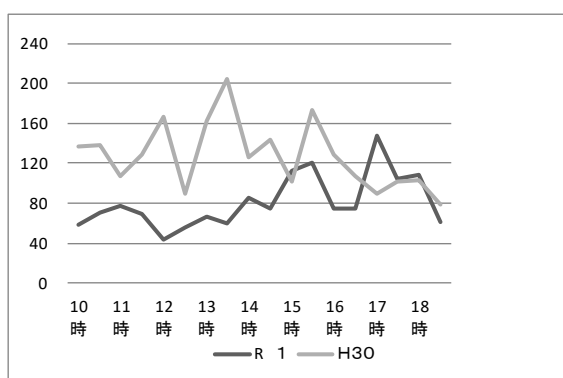


⑤ 京成百貨店前【日曜日】

東行(水戸駅方面)

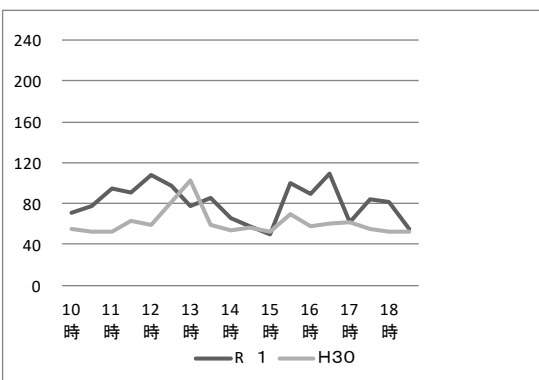


西行(大工町方面)

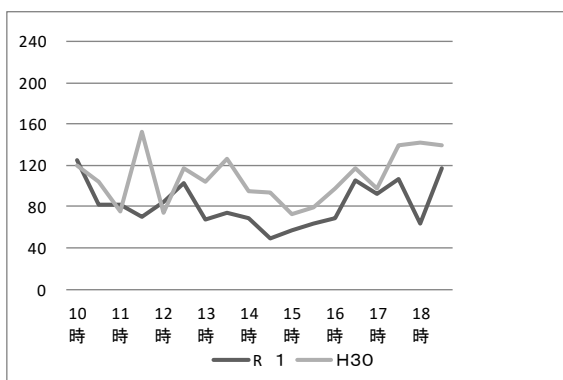


⑤ 京成百貨店前【月曜日】

東行(水戸駅方面)

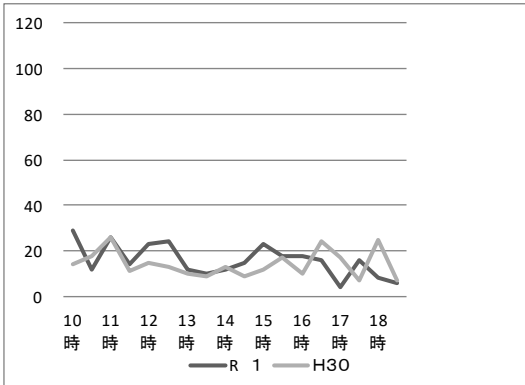


西行(大工町方面)

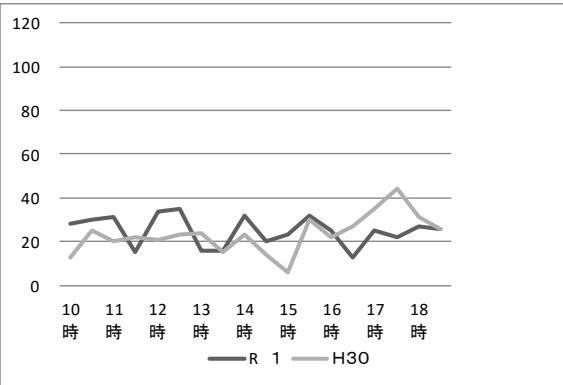


⑥ 大工町バス停前(南)【日曜日】

東行(水戸駅方面)

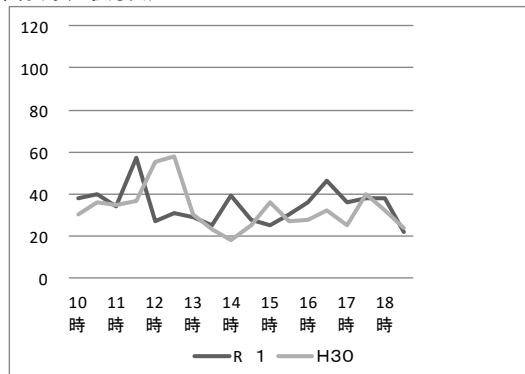


西行(大工町方面)

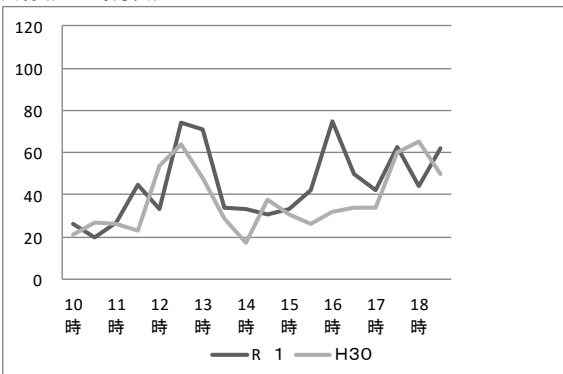


⑥ 大工町バス停前(南)【月曜日】

東行(水戸駅方面)

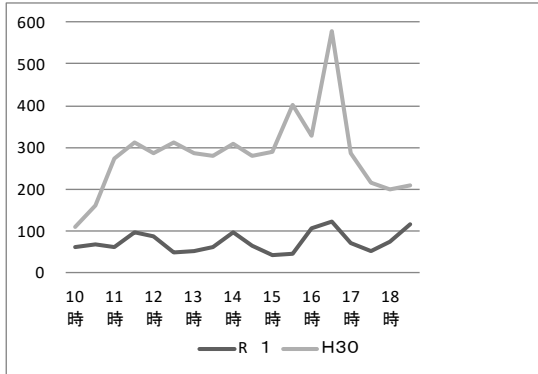


西行(大工町方面)

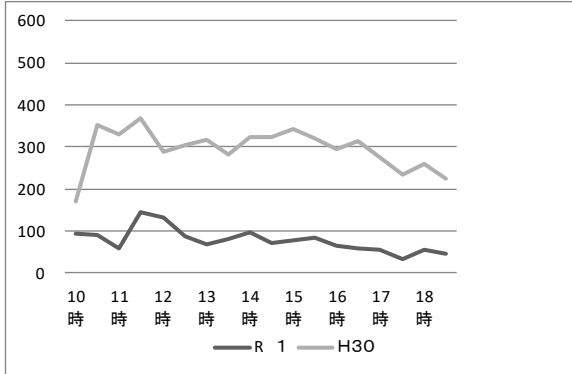


⑦ 旧丸井水戸店前 2F【日曜日】

東行(水戸駅に入る人)

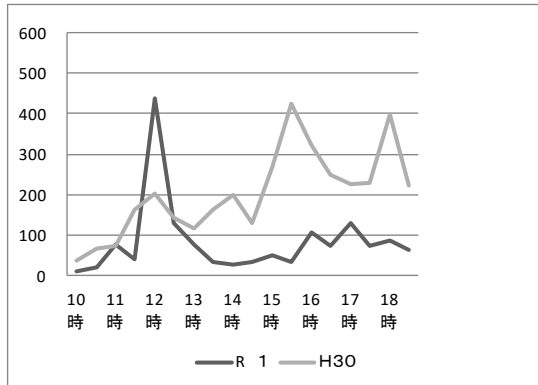


西行(水戸駅から出る人)

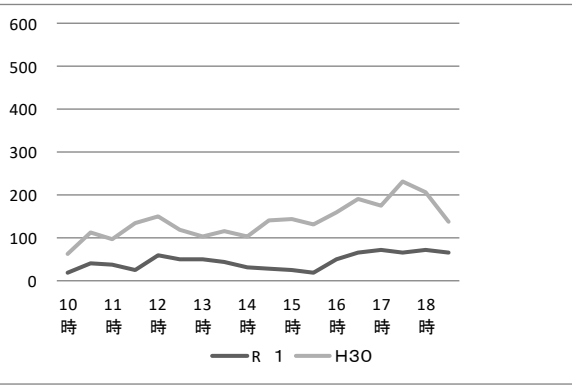


⑦ 旧丸井水戸店前 2F【月曜日】

東行(水戸駅に入る人)

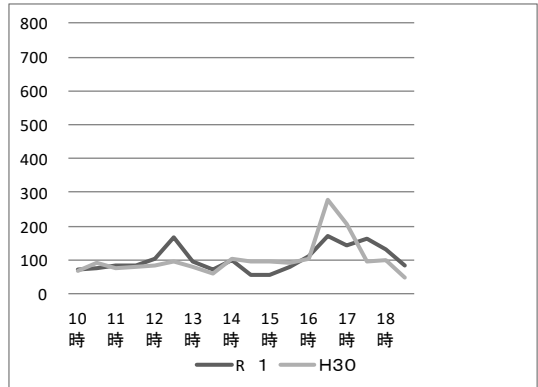


西行(水戸駅から出る人)

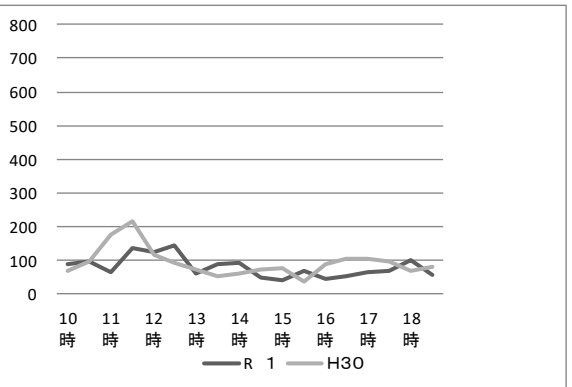


⑧ 旧リヴィン水戸店前 2F【日曜日】

東行(水戸駅に入る人)

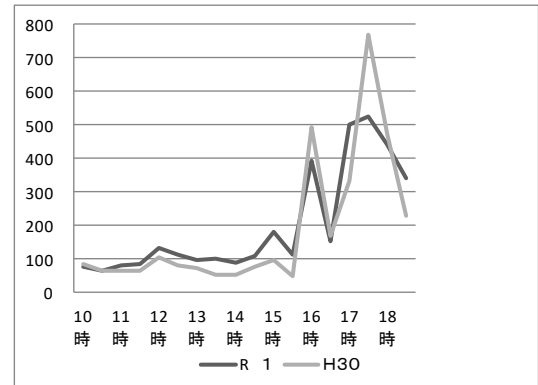


西行(水戸駅から出る人)

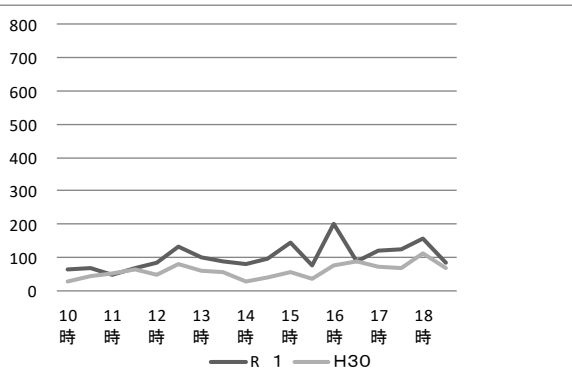


⑧ 旧リヴィン水戸店前 2F【月曜日】

東行(水戸駅に入る人)

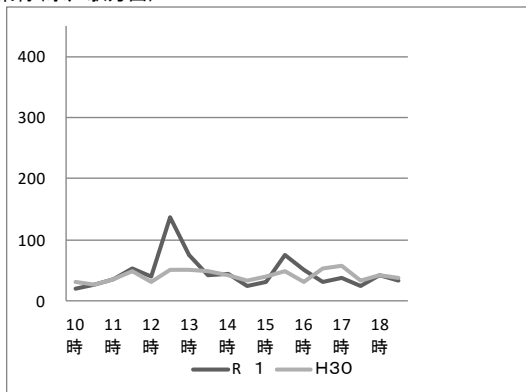


西行(水戸駅から出る人)

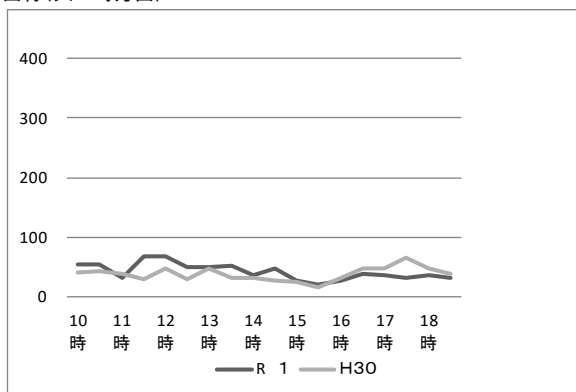


⑨ 水戸中央郵便局前【日曜日】

東行(水戸駅方面)

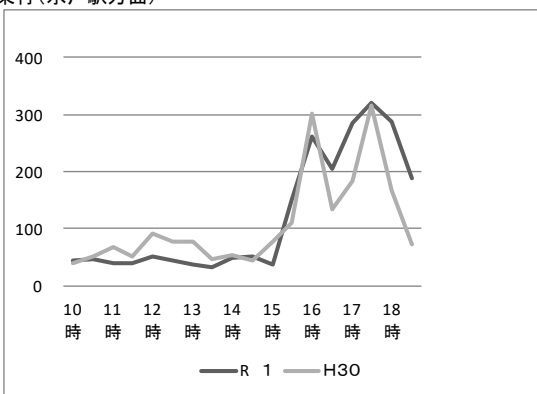


西行(大工町方面)

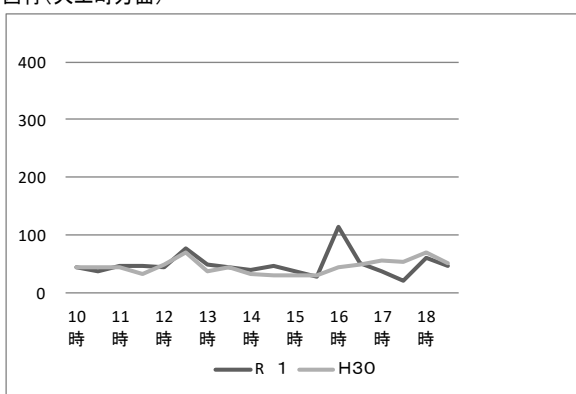


⑨ 水戸中央郵便局前【月曜日】

東行(水戸駅方面)

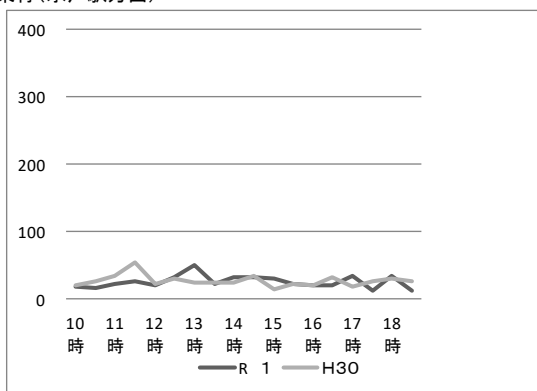


西行(大工町方面)

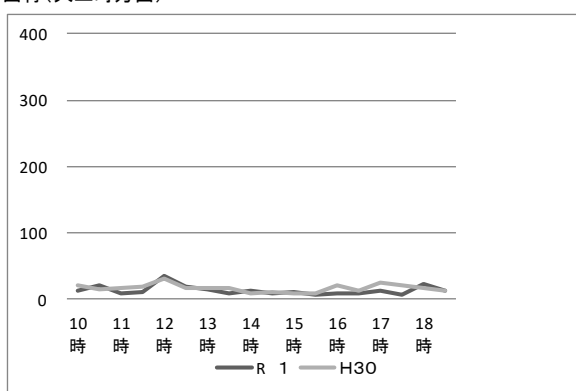


⑩ 常陽銀行本店前【日曜日】

東行(水戸駅方面)

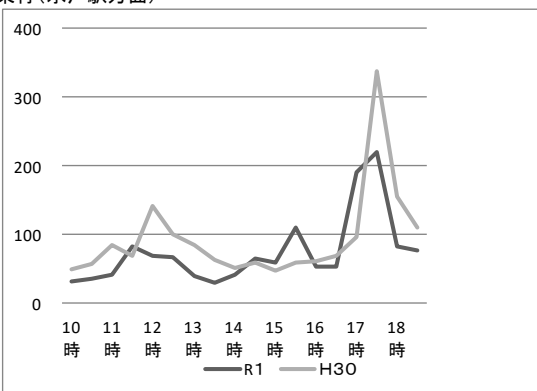


西行(大工町方面)

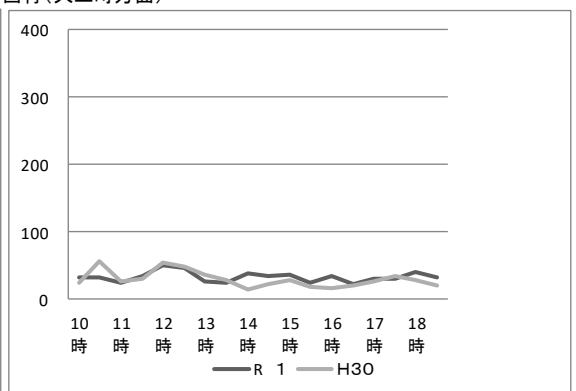


⑩ 常陽銀行本店前【月曜日】

東行(水戸駅方面)

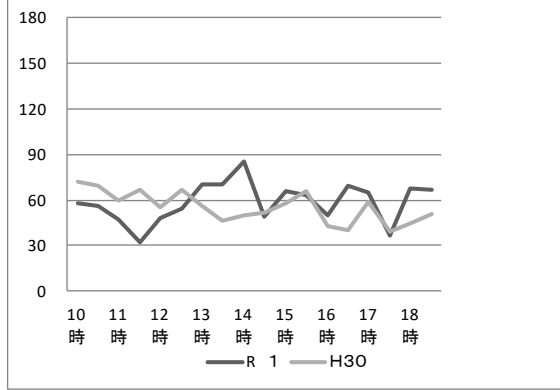


西行(大工町方面)

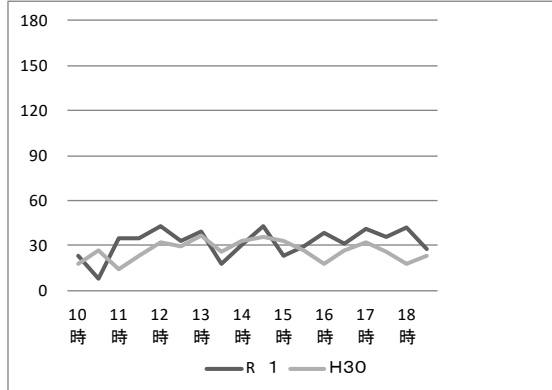


⑪ 旧京成百貨店前【日曜日】

東行(水戸駅方面)

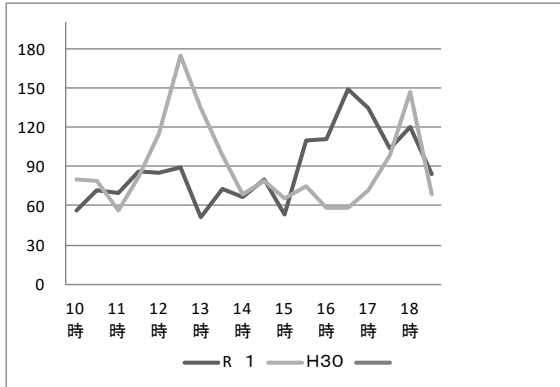


西行(大工町方面)

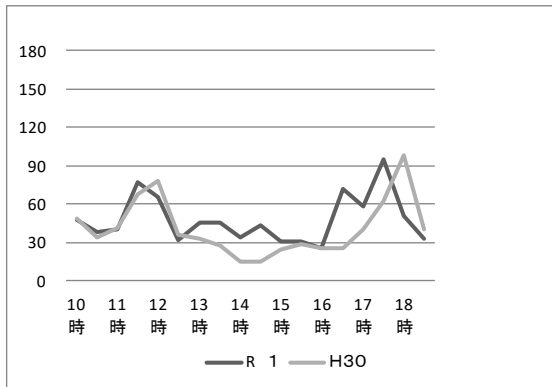


⑪ 旧京成百貨店前【月曜日】

東行(水戸駅方面)

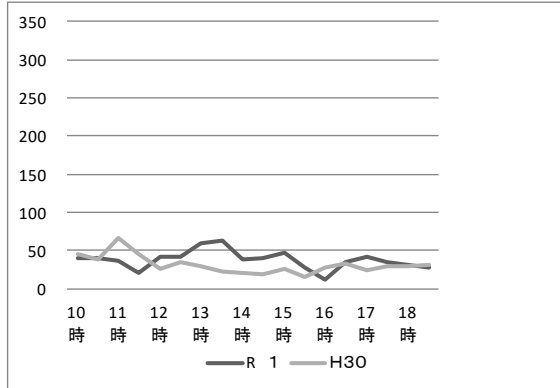


西行(大工町方面)

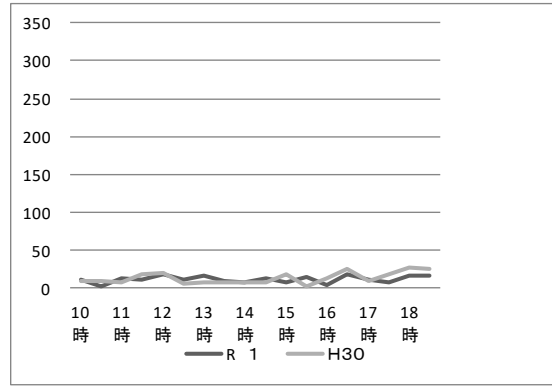


⑫ 大工町バス停前(北)【日曜日】

東行(水戸駅方面)

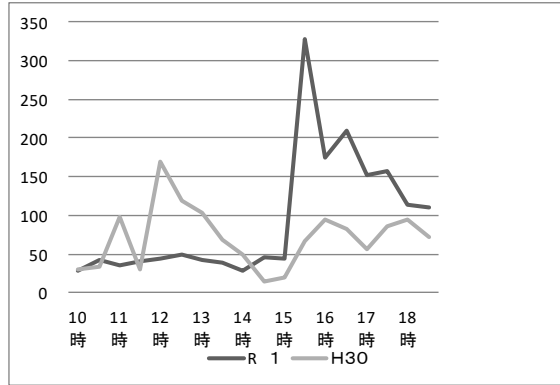


西行(大工町方面)

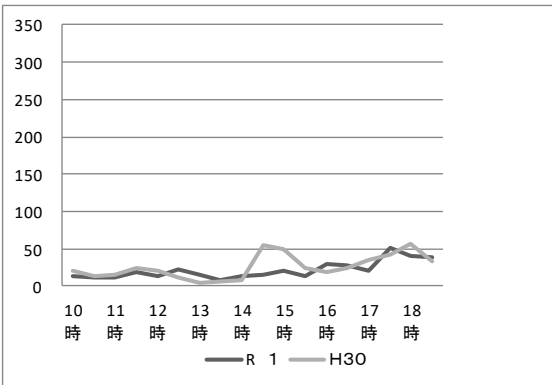


⑫ 大工町バス停前(北)【月曜日】

東行(水戸駅方面)



西行(大工町方面)



5 資 料

【東行】地点別・時間別・男女別通行量(日曜日)

調査地点名		10時台		11時台		12時台		13時台	
		前	後	前	後	前	後	前	後
①水戸駅南口2F	男	283	357	261	313	476	382	408	309
	女	260	496	417	374	491	487	502	406
②中村ビル前1F	男	58	65	61	97	89	96	116	64
	女	46	59	51	77	69	77	79	64
③银杏坂(南)	男	22	24	24	29	36	35	74	29
	女	19	19	25	27	32	26	30	37
④山忠ビル前	男	15	13	17	28	17	24	35	20
	女	10	11	23	24	14	22	13	32
⑤京成百貨店前	男	42	33	44	65	39	52	56	40
	女	63	46	46	62	45	57	89	41
⑥大工町バス停前(南)	男	23	6	12	9	12	14	10	8
	女	6	6	14	5	11	10	2	2
南側合計	男	443	498	419	541	669	603	699	470
	女	404	637	576	569	662	679	715	582
南側男女計		847	1,135	995	1,110	1,331	1,282	1,414	1,052
⑦旧丸井水戸店前2F	男	41	34	27	57	39	25	25	20
	女	19	33	35	40	49	24	27	40
⑧旧リヴィン水戸店前	男	50	30	49	48	63	79	61	30
	女	23	46	33	36	42	89	35	41
⑨中央郵便局前	男	16	14	18	23	16	44	28	23
	女	4	12	17	30	23	92	47	18
⑩常陽銀行本店前	男	14	8	8	13	14	19	27	7
	女	5	8	14	14	6	13	23	15
⑪旧京成百貨店前	男	26	29	20	16	15	31	31	30
	女	32	27	27	16	33	23	39	40
⑫大工町バス停前(北)	男	28	20	14	11	24	16	35	37
	女	12	20	23	9	18	26	25	26
北側合計	男	175	135	136	168	171	214	207	147
	女	95	146	149	145	171	267	196	180
北側男女計		270	281	285	313	342	481	403	327
両側合計	男	618	633	555	709	840	817	906	617
	女	499	783	725	714	833	946	911	762
総合計		1,117	1,416	1,280	1,423	1,673	1,763	1,817	1,379

単位(人)

14時台		15時台		16時台		17時台		18時台		小計	合計
前	後	前	後	前	後	前	後	前	後		
396	307	349	431	501	397	477	445	352	333	6,777	14,220
541	316	534	401	460	359	435	342	371	251	7,443	
54	71	89	68	101	110	97	95	163	71	1,565	2,748
54	56	62	74	84	64	53	55	120	39	1,183	
29	27	29	37	32	25	38	32	27	26	575	1,044
27	34	22	28	19	32	27	15	33	17	469	
21	10	15	22	18	15	32	14	21	21	358	701
19	26	15	11	22	21	20	15	29	16	343	
27	35	50	23	15	38	32	51	106	28	776	1,652
44	46	30	15	29	35	51	71	81	25	876	
4	9	14	15	7	11	3	8	5	2	172	286
8	6	9	3	11	5	1	8	3	4	114	
531	459	546	596	674	596	679	645	674	481	10,223	20,651
693	484	672	532	625	516	587	506	637	352	10,428	
1,224	943	1,218	1,128	1,299	1,112	1,266	1,151	1,311	833	20,651	20,651
50	35	20	19	67	60	37	22	43	67	688	1,323
48	29	22	27	38	63	33	29	31	48	635	
25	28	26	34	52	77	68	74	61	49	904	1,846
73	28	30	44	60	95	77	87	70	33	942	
26	10	22	32	23	12	24	17	25	20	393	817
19	14	8	44	28	18	14	8	16	12	424	
12	17	13	10	11	10	19	9	18	6	235	460
20	15	17	13	9	10	15	4	17	7	225	
34	32	29	26	18	31	33	16	38	35	490	1,054
51	17	37	37	32	38	32	21	30	32	564	
26	23	30	17	5	17	23	21	20	22	389	679
12	17	17	11	7	17	19	14	11	6	290	
173	145	140	138	176	207	204	159	205	199	3,099	6,179
223	120	131	176	174	241	190	163	175	138	3,080	
396	265	271	314	350	448	394	322	380	337	6,179	6,179
704	604	686	734	850	803	883	804	879	680	13,322	26,830
916	604	803	708	799	757	777	669	812	490	13,508	
1,620	1,208	1,489	1,442	1,649	1,560	1,660	1,473	1,691	1,170	26,830	26,830

【西行】地点別・時間別・男女別通行量(日曜日)

調査地点名		10時台		11時台		12時台		13時台	
		前	後	前	後	前	後	前	後
①水戸駅南口2F	男	380	359	311	366	532	389	486	384
	女	326	325	322	415	507	440	490	454
②中村ビル前1F	男	62	63	55	79	85	72	84	69
	女	45	49	41	58	57	89	63	47
③銀杏坂(南)	男	18	29	24	20	11	34	24	19
	女	23	23	16	12	23	35	37	10
④山忠ビル前	男	16	18	22	24	13	24	21	21
	女	16	25	10	14	15	38	21	14
⑤京成百貨店前	男	33	21	35	40	17	30	30	22
	女	25	50	42	29	27	26	37	37
⑥大工町バス停前(南)	男	20	18	21	7	24	15	8	11
	女	8	12	10	8	10	20	8	5
南側合計	男	529	508	468	536	682	564	653	526
	女	443	484	441	536	639	648	656	567
南側男女計		972	992	909	1,072	1,321	1,212	1,309	1,093
⑦旧丸井水戸店前2F	男	53	46	29	71	68	45	29	37
	女	42	44	28	73	64	42	40	44
⑧旧リヴィン水戸店前	男	54	52	18	64	60	76	53	57
	女	33	44	45	71	64	69	9	33
⑨中央郵便局前	男	22	25	18	35	32	28	30	26
	女	32	28	14	32	35	21	20	25
⑩常陽銀行本店前	男	7	13	8	6	16	13	12	2
	女	6	9	2	6	19	7	3	7
⑪旧京成百貨店前	男	13	4	17	21	30	17	21	4
	女	10	4	18	14	13	16	18	14
⑫大工町バス停前(北)	男	7	2	10	10	13	8	13	5
	女	5	1	4	2	6	4	4	5
北側合計	男	156	142	100	207	219	187	158	131
	女	128	130	111	198	201	159	94	128
北側男女計		284	272	211	405	420	346	252	259
両側合計	男	685	650	568	743	901	751	811	657
	女	571	614	552	734	840	807	750	695
総合計		1,256	1,264	1,120	1,477	1,741	1,558	1,561	1,352

単位(人)

14時台		15時台		16時台		17時台		18時台		小計	合計
前	後	前	後	前	後	前	後	前	後		
357	349	421	473	481	410	512	375	394	323	7,302	15,445
530	531	594	524	602	514	534	359	388	288	8,143	
53	67	53	60	48	85	68	50	74	55	1,182	2,098
32	33	55	52	33	65	74	51	43	29	916	
32	52	32	21	36	19	29	43	34	36	513	948
28	27	15	20	27	20	27	41	25	26	435	
24	32	32	21	29	23	31	35	28	27	441	845
24	28	23	23	17	28	40	34	18	16	404	
27	34	35	49	33	25	69	38	64	27	629	1,462
58	41	77	71	41	49	79	66	44	34	833	
15	11	11	20	15	6	10	7	14	16	249	450
17	9	12	12	10	7	15	15	13	10	201	
508	545	584	644	642	568	719	548	608	484	10,316	21,248
689	669	776	702	730	683	769	566	531	403	10,932	
1,197	1,214	1,360	1,346	1,372	1,251	1,488	1,114	1,139	887	21,248	21,248
50	36	38	50	40	33	31	22	34	24	736	1,402
48	36	41	35	24	25	25	12	22	21	666	
51	33	23	32	22	31	25	29	66	34	780	1,433
42	14	16	35	23	20	38	38	35	24	653	
15	25	19	13	21	24	22	19	24	15	413	750
20	21	8	6	5	15	13	13	12	17	337	
4	2	6	4	5	6	7	5	14	6	136	252
10	6	6	3	5	4	6	1	9	7	116	
9	13	10	9	14	13	20	22	22	18	277	575
21	30	13	20	24	18	21	14	20	10	298	
6	11	2	5	3	12	7	4	12	8	138	218
2	3	5	10	2	6	4	4	5	8	80	
135	120	98	113	105	119	112	101	172	105	2,480	4,630
143	110	89	109	83	88	107	82	103	87	2,150	
278	230	187	222	188	207	219	183	275	192	4,630	4,630
643	665	682	757	747	687	831	649	780	589	12,796	25,878
832	779	865	811	813	771	876	648	634	490	13,082	
1,475	1,444	1,547	1,568	1,560	1,458	1,707	1,297	1,414	1,079	25,878	25,878

【東行】地点別・時間別・男女別通行量(月曜日)

調査地点名		10時台		11時台		12時台		13時台	
		前	後	前	後	前	後	前	後
①水戸駅南口2F	男	132	131	125	161	266	217	239	181
	女	120	207	150	163	197	210	186	163
②中村ビル前1F	男	36	34	33	87	70	86	84	46
	女	51	44	51	94	66	72	85	39
③银杏坂(南)	男	23	24	27	35	58	42	31	31
	女	34	27	32	42	45	34	44	21
④山忠ビル前	男	18	20	17	26	31	40	28	13
	女	25	25	25	29	38	35	40	18
⑤京成百貨店前	男	24	23	37	33	39	37	24	38
	女	47	54	58	58	69	60	53	48
⑥大工町バス停前(南)	男	19	24	15	34	12	16	16	7
	女	19	16	19	23	15	15	13	18
南側合計	男	252	256	254	376	476	438	422	316
	女	296	373	335	409	430	426	421	307
南側男女計		548	629	589	785	906	864	843	623
⑦旧丸井水戸店前2F	男	8	15	7	15	34	34	27	13
	女	3	5	71	26	403	94	51	19
⑧旧リヴィン水戸店前	男	62	38	45	51	76	56	53	62
	女	16	27	37	35	56	55	43	38
⑨中央郵便局前	男	27	25	21	21	26	30	21	21
	女	17	21	19	19	25	15	15	12
⑩常陽銀行本店前	男	18	16	14	53	41	33	26	11
	女	14	19	27	30	27	33	14	19
⑪旧京成百貨店前	男	18	29	27	40	50	49	32	30
	女	38	43	43	46	35	40	19	43
⑫大工町バス停前(北)	男	13	20	17	22	17	26	23	13
	女	16	22	18	18	27	23	19	26
北側合計	男	146	143	131	202	244	228	182	150
	女	104	137	215	174	573	260	161	157
北側男女計		250	280	346	376	817	488	343	307
両側合計	男	398	399	385	578	720	666	604	466
	女	400	510	550	583	1,003	686	582	464
総合計		798	909	935	1,161	1,723	1,352	1,186	930

単位(人)

14時台		15時台		16時台		17時台		18時台		小計	合計
前	後	前	後	前	後	前	後	前	後		
149	141	233	185	182	173	218	293	364	323	3,713	8,019
101	159	278	205	357	341	401	396	420	252	4,306	
52	45	69	50	76	74	92	127	86	108	1,255	2,691
58	63	71	55	133	117	133	125	97	82	1,436	
31	26	43	48	58	92	90	159	90	87	995	2,084
36	41	44	63	116	136	127	105	84	58	1,089	
28	20	21	28	47	43	39	47	40	51	557	1,334
38	27	29	47	73	106	62	61	56	43	777	
27	20	18	25	37	31	26	37	32	27	535	1,457
39	38	32	75	53	78	36	47	49	28	922	
12	15	18	9	16	18	20	11	23	14	299	619
27	13	7	21	20	28	16	27	15	8	320	
299	267	402	345	416	431	485	674	635	610	7,354	16,204
299	341	461	466	752	806	775	761	721	471	8,850	
598	608	863	811	1,168	1,237	1,260	1,435	1,356	1,081	16,204	16,204
15	13	31	16	54	37	43	44	48	40	494	1,500
12	20	18	17	52	36	88	28	40	23	1,006	
54	58	72	66	74	60	235	263	209	181	1,715	3,592
33	50	110	48	318	92	266	260	232	161	1,877	
24	25	21	57	66	81	133	174	129	87	989	2,168
25	25	15	93	195	124	152	146	159	102	1,179	
17	30	38	58	12	17	91	122	53	40	690	1,347
24	34	22	53	42	36	99	99	29	36	657	
26	29	21	59	52	69	57	56	72	35	751	1,594
41	51	32	51	59	80	77	48	48	49	843	
14	28	25	150	92	90	63	91	61	64	829	1,682
14	17	19	178	83	120	89	66	52	46	853	
150	183	208	406	350	354	622	750	572	447	5,468	11,883
149	197	216	440	749	488	771	647	560	417	6,415	
299	380	424	846	1,099	842	1,393	1,397	1,132	864	11,883	11,883
449	450	610	751	766	785	1,107	1,424	1,207	1,057	12,822	28,087
448	538	677	906	1,501	1,294	1,546	1,408	1,281	888	15,265	
897	988	1,287	1,657	2,267	2,079	2,653	2,832	2,488	1,945	28,087	28,087

【西行】地点別・時間別・男女別通行量(月曜日)

調査地点名		10時台		11時台		12時台		13時台	
		前	後	前	後	前	後	前	後
① 水戸駅南口2F	男	224	160	179	176	297	195	176	224
	女	137	153	134	216	241	240	140	217
② 中村ビル前1F	男	43	37	37	61	44	71	69	48
	女	61	45	49	49	42	69	53	52
③ 銀杏坂(南)	男	15	15	30	28	36	45	33	29
	女	37	28	34	28	33	32	30	22
④ 山忠ビル前	男	19	23	23	26	62	37	36	27
	女	32	36	29	26	56	48	32	22
⑤ 京成百貨店前	男	28	15	23	18	38	40	28	31
	女	97	67	59	52	47	63	39	43
⑥ 大工町バス停前(南)	男	16	12	11	16	16	33	40	11
	女	10	8	16	29	17	41	31	23
南側合計	男	345	262	303	325	493	421	382	370
	女	374	337	321	400	436	493	325	379
南側男女計		719	599	624	725	929	914	707	749
⑦ 旧丸井水戸店前2F	男	11	33	21	14	36	18	30	27
	女	8	8	17	10	23	31	21	17
⑧ 旧リヴィン水戸店前	男	41	35	22	39	46	95	68	53
	女	22	31	26	30	39	38	31	36
⑨ 中央郵便局前	男	20	18	22	27	29	47	34	26
	女	23	18	24	19	16	29	15	17
⑩ 常陽銀行本店前	男	19	18	10	16	35	21	11	12
	女	14	15	14	18	16	26	16	12
⑪ 旧京成百貨店前	男	16	17	20	49	42	17	23	19
	女	31	21	20	28	23	15	22	26
⑫ 大工町バス停前(北)	男	7	5	6	14	7	14	11	3
	女	7	6	6	5	7	8	5	5
北側合計	男	114	126	101	159	195	212	177	140
	女	105	99	107	110	124	147	110	113
北側男女計		219	225	208	269	319	359	287	253
両側合計	男	459	388	404	484	688	633	559	510
	女	479	436	428	510	560	640	435	492
総合計		938	824	832	994	1,248	1,273	994	1,002

単位(人)

14時台		15時台		16時台		17時台		18時台		小計	合計
前	後	前	後	前	後	前	後	前	後		
215	173	283	484	466	433	554	660	563	553	6,015	11,673
235	205	239	378	651	590	538	497	480	367	5,658	
35	42	38	25	79	59	91	84	105	99	1,067	2,123
34	35	41	48	78	75	73	79	74	99	1,056	
40	24	24	37	41	51	32	46	46	53	625	1,211
33	23	35	32	41	31	26	43	52	26	586	
20	33	61	28	28	50	41	77	79	54	724	1,567
43	38	89	39	48	47	51	82	74	51	843	
25	18	23	15	16	40	34	48	24	41	505	1,481
44	31	34	49	53	65	58	59	40	76	976	
18	15	17	22	43	22	15	36	31	39	413	805
15	16	16	20	32	28	27	27	13	23	392	
353	305	446	611	673	655	767	951	848	839	9,349	18,860
404	348	454	566	903	836	773	787	733	642	9,511	
757	653	900	1,177	1,576	1,491	1,540	1,738	1,581	1,481	18,860	18,860
15	17	16	9	25	35	47	45	35	46	480	822
17	12	9	10	26	31	25	20	38	19	342	
47	60	56	42	64	50	62	75	99	45	999	1,818
32	34	88	35	137	36	59	51	57	37	819	
19	25	18	15	22	22	19	12	38	21	434	864
21	21	20	12	92	29	18	9	22	25	430	
24	17	20	18	12	9	17	22	24	20	325	599
14	17	17	7	23	13	13	9	17	13	274	
17	18	13	10	12	24	15	47	28	20	407	862
17	25	18	21	13	48	43	48	23	13	455	
7	13	11	8	12	14	10	26	24	23	215	390
7	3	9	5	18	14	11	26	17	16	175	
129	150	134	102	147	154	170	227	248	175	2,860	5,355
108	112	161	90	309	171	169	163	174	123	2,495	
237	262	295	192	456	325	339	390	422	298	5,355	5,355
482	455	580	713	820	809	937	1,178	1,096	1,014	12,209	24,215
512	460	615	656	1,212	1,007	942	950	907	765	12,006	
994	915	1,195	1,369	2,032	1,816	1,879	2,128	2,003	1,779	24,215	24,215

【東行参考値】地点別・時間別・男女別通行量(日曜日)

調査地点名		7時台		8時台		9時台		10時台		11時台		12時台	
① 水戸駅南口2F	男	197	200	264	221	182	312						
	女	87	155	196	222	154	267						
⑬ 水戸駅北口2F	男	83	118	116	154	187	250	244	264	238	258	278	343
	女	70	104	110	147	136	199	180	238	177	223	218	345

【西行参考値】地点別・時間別・男女別通行量(日曜日)

調査地点名		7時台		8時台		9時台		10時台		11時台		12時台	
① 水戸駅南口2F	男	115	119	165	153	212	247						
	女	71	106	103	129	203	228						
⑬ 水戸駅北口2F	男	119	181	245	307	209	326	343	402	307	338	388	330
	女	112	225	206	295	290	395	291	295	249	307	266	298

【東行参考値】地点別・時間別・男女別通行量(月曜日)

調査地点名		7時台		8時台		9時台		10時台		11時台		12時台	
① 水戸駅南口2F	男	405	1,083	981	523	195	186						
	女	240	626	605	472	213	156						
⑬ 水戸駅北口2F	男	362	408	201	97	90	150	76	133	141	132	226	231
	女	207	209	214	141	141	150	118	136	160	160	544	347

【西行参考値】地点別・時間別・男女別通行量(月曜日)

調査地点名		7時台		8時台		9時台		10時台		11時台		12時台	
① 水戸駅南口2F	男	527	615	362	191	156	163						
	女	256	318	239	132	116	151						
⑬ 水戸駅北口2F	男	618	1,315	1,732	453	288	304	216	173	239	137	256	202
	女	774	2,029	2,514	363	325	460	166	143	188	159	224	154

単位(人)

13時台		14時台		15時台		16時台		17時台		18時台		小計	合計
												1,376	2,457
												1,081	
319	308	314	236	272	299	306	434	461	484	404	262	6,632	12,326
275	286	287	246	230	279	350	402	359	306	309	218	5,694	

単位(人)

13時台		14時台		15時台		16時台		17時台		18時台		小計	合計
												1,011	1,851
												840	
365	243	268	231	259	318	286	295	304	243	254	201	6,762	12,737
286	229	254	203	230	216	282	253	284	171	180	158	5,975	

単位(人)

13時台		14時台		15時台		16時台		17時台		18時台		小計	合計
												3,373	5,685
												2,312	
193	169	167	299	249	323	468	380	524	628	612	478	6,737	14,482
238	148	161	318	217	418	862	583	645	559	636	433	7,745	

単位(人)

13時台		14時台		15時台		16時台		17時台		18時台		小計	合計
												2,014	3,226
												1,212	
253	193	210	192	162	192	155	189	196	346	316	319	8,656	18,263
126	103	103	123	52	156	273	246	250	226	254	196	9,607	

令和元年度 水戸市歩行者通行量調査報告書

令和元年10月発行

水戸商工会議所振興部 産業振興課

水戸市桜川2-2-35

TEL : 029-224-3315

FAX : 029-231-0160

水戸市産業経済部 商工課

水戸市中央1-4-1

TEL : 029-232-9185

FAX : 029-232-9232
