

平成28年度 水戸市歩行者通行量調査

報 告 書

平成28年10月

水戸商工会議所 水戸市

目 次

1	調査概要	1
	(1) 調査要領	
	(2) 調査日の気象状況	
	(3) 特記事項	
2	調査結果	2
	(1) 総通行量の比較	
	(2) 地区別の通行量	
	(3) 南北別の通行量	
	(4) 女性の通行量比	
3	各種データ	9
	(1) 地区別通行量の比較	
	(2) 方向別通行量の比較	
	(3) 女性通行量の比較	
	(4) 自転車通行量の比較	
	(5) 曜日別通行量の比較	
	(6) 地点別流量グラフ	
	(7) 地点別・時間別流量グラフ	
4	調査地点分布図	22
5	資 料	23

平成28年度 水戸市歩行者通行量調査 結果報告

1 調査概要

(1) 調査要領

- 調査目的 本調査は街のにぎわいを見る指標として歩行者通行量を計測することにより、これからのまちづくりの基礎資料とすることを目的とする。
- 調査日 平成28年7月3日(日)・7月4日(月) 2日間
- 調査時間 午前10時～午後7時
- 調査地点 水戸駅南口～大工町交差点間(12地点)
- 調査対象 中学生以上の歩行者(自転車による通過者も含む。)
- 調査方法 調査地点ごとに、方向別、男女別の歩行者をカウンターにより計測
①⑦⑧を除く地点では、方向別の自転車を別にカウント
(30分単位で集計)

(2) 調査日の気象状況

- 7月3日(日) 天候：曇り
最低気温：23.4度 最高気温：32.1度
平均湿度：79% 平均風速：2.0メートル
- 7月4日(月) 天候：曇り時々雨一時晴れ
最低気温：21.0度 最高気温：30.4度
平均湿度：80% 平均風速：1.9メートル

(3) 特記事項(前回調査と比較を行う上での留意事項)

○調査日の天候

- ・前は、日曜日は雨時々曇りで最高気温21.0度、月曜日は1日中雨最高気温20.9度だった。今年度は、両日ともに最高気温が30度を超え、厳しい暑さとなった。

○調査日におけるセール等の開催状況

- ・丸井水戸店……………スパークリングセール(6/24～7/13)
- ・エクセル・エクセルみなみ・クリアランスセール(7/4～7/31)
- ・京成百貨店……………夏もの売りつく市(7/1～)
那珂高校吹奏楽部コンサート ※3日13:00～、15:00～
- ・水戸芸術館……………第48回水戸市芸術祭 美術展覧会 第2期
バレエフェスティバル

2 調査結果

<概要>

- ◆日曜日の総通行量は、平成27年比9.7%減、平成26年比19.6%減。
- ◆月曜日の総通行量は、平成27年比10.0%増、平成26年比5.4%増。
- ◆2日間合計の総通行量は、平成27年比0.7%減、平成26年比8.6%減。

【通行量 日曜日が初めて月曜日を下回る】

- ◆現在とほぼ同じ地区・時期で実施している平成20年以降でみると、日曜日の通行量が49,723人と、調査開始以降初めて5万人を割り込み、月曜日の通行量を初めて下回った。
あわせて、両日の総通行量が減少の一途をたどる結果となった。
日曜日だけでみると、昨年の通行量をさらに減少する結果となり、休日型・余暇型といわれた水戸の通行量に異変が生じている。
昨年はおおむね雨であったのにもかかわらず、今年は昨年比▲9.7%、人数にして5,338人の減少となり、特に駅南地区、丸井水戸店前、京成百貨店前で、この傾向が大きく見て取れる。
平成26年度比では▲19.6%であった。
休日歩行者数減少の原因には、定休日の店舗が多くなっていると思われることや、大型店の相次ぐ撤退が考えられる。平成21年3月のリヴィン、同26年2月のミーモ、同27年5月の水戸サウスタワー内ヤマダ電機撤退など、集客力の相乗効果が薄れ、休日の通行量が減少する結果に関係していると思われる。
一方、月曜日の通行量は、昨年と比較して10.0%増加した。人数にしては4,587人増えた。平成26年度比では+5.4%だった。
当日は夕立に見舞われたものの、おおむね晴れであったため、ほぼ1日中雨だった昨年、一昨年の最低数を大きく上回った。
時間帯による総通行量をみると、旧リヴィン前や中央郵便局前などで、通勤・通学する人が多くみられ、昼間人口の多さがうかがえる。
一概に昼間人口の増加とは言い難いものの、天気の関係だけで4,500人強の人数が増えたともいえず、次年度以降の数値を注視する必要がある。
2日間の総通行量は昨年比▲0.7%、平成26年度比▲8.6%となった

【水戸駅一極集中が顕著に】

- ◆地区ごとにみる総通行量の比較では、水戸駅に一極集中しており、駅から離れるに比例して減少している傾向がみられる。
総通行量における地区ごとでみる割合では、駅前地区69.2%、南町地区16.0%、泉町地区9.2%、大工町地区5.6%となっている。
この傾向は地点ごとでもおおむね同じ傾向にあり、北側では、多い順に丸井水戸店前、次いで旧リヴィン前、中央郵便局前、旧京成百貨店前、大工町バス停、常陽銀行前となっている。
南側では、中村ビル前、京成百貨店前、銀杏坂南、山忠ビル、大工町と続く。
この傾向は、3年連続で同じとなり、駅一極集中が顕著になっている。

【地区・地点ごとの比較増減】

- ◆昨年度と比較した総通行量の増減をみると、日曜日は、大工町地区を除く全地区で減少している。
月曜日は、駅南、中村ビル前を除く全地点で増加している。
両日とも増加したのは、大工町地区のみとなった。

【ピーク時との比較】

◆日曜日・月曜日とも通行量のピークは平成20年で、日曜日70,192人、月曜日60,648人、合計130,840人だった。

今年をピーク時と比較すると、日曜日で29%（20,469人）の減、月曜日で17%（10,074人）の減となり、合計では23.3%（30,543人）の減少となった。

【ピーク時との地区別比較】

◆平成20年の地区別総数比較では、日曜日が、大工町地区▲16.4%、泉町地区▲77.5%、南町地区▲16.4%、駅前地区▲51.4%、月曜日が、大工町地区+17.9%、泉町地区▲28.2%、南町地区▲41.8%、駅前地区▲15.9%となり、月曜日の大工町地区のみが増加している結果となった。

【自転車通行量の増加】

◆日曜日の自転車通行量は3,245人となり、昨年と比較して1,118人の増加。月曜日では3,989人となり、昨年比で2,407人増加した。

この結果は天気起因することが大きいと考えられ、昨年はおおむね雨だったのに対し、今年は両日とも曇りまたは晴れであったため、大幅増につながったと思われる。

【駅前地区】

◆日曜日は、全地点で減少、月曜日は丸井水戸店前2F、旧リヴィン水戸店前2Fで増加した。

【南町地区】

◆日曜日は全地点で減少、月曜日は全地点で増加した。

【泉町地区】

◆日曜日は全地点で減少、月曜日は全地点で増加した。

【大工町地区】

◆日曜日、月曜日ともに増加した。

(1) 総通行量の比較

・日曜日の総通行量は、49,723人となり、平成27年の55,061人と比べ9.7%の減少、平成26年の61,833人と比較すると19.6%の減少となった。

・月曜日の総通行量は、50,574人となり、平成27年の45,987人と比べ10.0%の増加、平成26年の47,961人と比較しても5.4%の増加となった。

・2日間の総通行量は、100,297人となり、平成27年の101,048人と比べ0.7%の減少、平成26年の109,794人と比較しても8.6%の減少となった。

表1

単位（人）

	平成28年	平成27年	平成26年	平成28-27	増減率(%)	平成28-26	増減率(%)
日曜日	49,723	55,061	61,833	▲ 5,338	▲ 9.7	▲ 12,110	▲ 19.6
月曜日	50,574	45,987	47,961	4,587	10.0	2,613	5.4
合計	100,297	101,048	109,794	▲ 751	▲ 0.7	▲ 9,497	▲ 8.6

(2) 地区別の通行量

◎駅前地区 (水戸駅南口2F, 中村ビル前1F, 丸井水戸店前2F, 旧リヴィン水戸店前2F)

日曜日は、全地点で減少、月曜日は丸井水戸店前2F、旧リヴィン水戸店前2Fで増加

【日曜日】 37,256人となり、平成27年の41,004人と比べ9.1%減少した。

【月曜日】 32,103人となり、平成27年の31,203人と比べ2.9%増加した。

○駅南口 (水戸駅南口2F)

日曜日、月曜日とも通行量減少

【日曜日】 20,234人となり、平成27年の21,828人と比べ7.3%減少した。1番通行量が多かった午後1時から午後1時30分にかけては若者や家族連れが多かった。

【月曜日】 16,699人となり、平成27年の17,015人と比べ1.9%減少した。午後4時以降に大幅に増加した。

○駅北口 (中村ビル前1F, 丸井水戸店前2F, 旧リヴィン水戸店前2F)

日曜日は全地点で減少、月曜日は丸井水戸店前2Fと旧リヴィン水戸店前2Fが増加

・中村ビル前1F

【日曜日】 4,791人となり、平成27年の5,059人と比べ5.3%減少した。平成26年の5,458人と比較しても、12.2%減少した。

【月曜日】 4,657人となり、平成27年の4,685人と比べ0.6%減少した。平成26年の4,483人と比較すると、3.9%増加した。

・丸井水戸店前2F

【日曜日】 9,485人となり、平成27年の11,234人と比べ15.6%減少した。平成26年の12,189人と比較しても、22.2%減少した。

【月曜日】 5,999人となり、平成27年の5,655人と比べ6.1%増加した。平成26年の5,904人と比較しても、1.6%増加した。

・旧リヴィン水戸店前2F

【日曜日】 2,746人となり、平成27年の2,883人と比べ4.8%減少した。平成26年と比較すると、14.4%減少した。

【月曜日】 4,748人となり、平成27年の3,848人と比べ23.4%増加した。平成26年と比較しても、13.9%増加した。午後1時2時30分頃、帰宅する高校生が増加した。午後1時から午後2時にかけて参議院選挙の街頭演説を聞きにきたと思われる歩行者が増えた。

表2

単位 (人)

日曜日	平成28年	平成27年	平成26年	平成28-27	増減率(%)	平成28-26	増減率(%)
水戸駅南口2F	20,234	21,828	24,161	▲ 1,594	▲ 7.3	▲ 3,927	▲ 16.3
中村ビル前1F	4,791	5,059	5,458	▲ 268	▲ 5.3	▲ 667	▲ 12.2
丸井水戸店前2F	9,485	11,234	12,189	▲ 1,749	▲ 15.6	▲ 2,704	▲ 22.2
旧リヴィン水戸店前2F	2,746	2,883	3,209	▲ 137	▲ 4.8	▲ 463	▲ 14.4
地区合計	37,256	41,004	45,017	▲ 3,748	▲ 9.1	▲ 7,761	▲ 17.2

表3

単位 (人)

月曜日	平成28年	平成27年	平成26年	平成28-27	増減率(%)	平成28-26	増減率(%)
水戸駅南口2F	16,699	17,015	17,152	▲ 316	▲ 1.9	▲ 453	▲ 2.6
中村ビル前1F	4,657	4,685	4,483	▲ 28	▲ 0.6	174	3.9
丸井水戸店前2F	5,999	5,655	5,904	344	6.1	95	1.6
旧リヴィン水戸店前2F	4,748	3,848	4,168	900	23.4	580	13.9
地区合計	32,103	31,203	31,707	900	2.9	396	1.2

◎南町地区 (银杏坂南、中央郵便局前、山忠ビル前、常陽銀行本店前)

日曜日は全地点で減少、月曜日は全地点で増加した。

【日曜日】6,096人となり、平成27年の6,704人と比べ9.1%減少した。

【月曜日】9,983人となり、平成27年の8,379人と比べ19.1%増加した。

・银杏坂南

【日曜日】2,035人となり、平成27年の2,302人と比べ11.6%減少した。平成26年の2,792人と比較すると、27.1%減少した。

【月曜日】2,503人となり、平成27年の2,178人と比べ14.9%増加した。平成26年の2,434人と比較しても、2.8%増加した。

・中央郵便局前

【日曜日】1,511人となり、平成27年の1,705人と比べ11.4%減少した。平成26年の1,631人と比較すると、7.4%減少した。午後2時から午後3時にかけて男性の割合が増加した。

【月曜日】3,307人となり、平成27年の2,764人と比べ19.6%増加した。平成26年の2,951人と比較すると、12.1%増加した。午後12時30分から午後1時にかけて水戸駅方面行きの高校生が大幅に増加した。

・山忠ビル前

【日曜日】1,607人となり、平成27年の1,687人と比べ4.7%減少した。平成26年の1,954人と比較すると、17.8%減少した。午後2時30分頃、水戸駅方面行きの割合が増加した。

【月曜日】1,875人となり、平成27年の1,510人と比べ24.2%増加した。平成26年の1,571人と比較しても、19.4%増加した。午後4時30分頃、学生の通行量が増加した。

・常陽銀行本店前

【日曜日】943人となり、平成27年の1,010人と比べ6.6%減少した。平成26年の1,340人と比較しても29.6%減少した。午後4時以降に若者の割合が増加した。

【月曜日】2,298人となり、平成27年の1,927人と比べ19.3%増加した。平成26年の1,866人と比較すると23.2%増加した。午後4時以降、水戸駅方向に向かう人が増加した。

表4

単位 (人)

日曜日	平成28年	平成27年	平成26年	平成28-27	増減率(%)	平成28-26	増減率(%)
銀杏坂南	2,035	2,302	2,792	▲ 267	▲ 11.6	▲ 757	▲ 27.1
中央郵便局前	1,511	1,705	1,631	▲ 194	▲ 11.4	▲ 120	▲ 7.4
山忠ビル前	1,607	1,687	1,954	▲ 80	▲ 4.7	▲ 347	▲ 17.8
常陽銀行本店前	943	1,010	1,340	▲ 67	▲ 6.6	▲ 397	▲ 29.6
地区合計	6,096	6,704	7,717	▲ 608	▲ 9.1	▲ 1,621	▲ 21.0

表5

単位 (人)

月曜日	平成28年	平成27年	平成26年	平成28-27	増減率(%)	平成28-26	増減率(%)
銀杏坂南	2,503	2,178	2,434	325	14.9	69	2.8
中央郵便局前	3,307	2,764	2,951	543	19.6	356	12.1
山忠ビル前	1,875	1,510	1,571	365	24.2	304	19.4
常陽銀行本店前	2,298	1,927	1,866	371	19.3	432	23.2
地区合計	9,983	8,379	8,822	1,604	19.1	1,161	13.2

◎泉町地区 (京成百貨店前、旧京成百貨店前)

日曜日は全地点で減少、月曜日は全地点で増加した。

【日曜日】4,196人となり、平成27年の5,256人と比べ20.2%減少した。

【月曜日】5,043人となり、平成27年の3,644人と比べ38.4%増加した。

・京成百貨店前

【日曜日】2,793人となり、平成27年の3,466人と比べ19.4%減少した。平成26年の4,794人と比較すると41.7%減少した。

【月曜日】2,917人となり、平成27年の2,118人と比べ37.7%増加した。平成26年の2,572人と比較すると13.4%増加した。全体的に女性の割合が多かった。

・旧京成百貨店前

【日曜日】1,403人となり、平成27年の1,790人と比べ21.6%減少した。平成26年の2,027人と比較すると30.8%減少した。午後12時30分頃、サラリーマンの歩行者が増加した。午後4時30分頃、学生と50～60歳代の女性が増加した。

【月曜日】2,126人となり、平成27年の1,526人と比べ39.3%増加した。平成26年の2,237人と比較すると5.0%減少した。

表6

単位 (人)

日曜日	平成28年	平成27年	平成26年	平成28-27	増減率(%)	平成28-26	増減率(%)
京成百貨店前	2,793	3,466	4,794	▲ 673	▲ 19.4	▲ 2,001	▲ 41.7
旧京成百貨店前	1,403	1,790	2,027	▲ 387	▲ 21.6	▲ 624	▲ 30.8
地区合計	4,196	5,256	6,821	▲ 1,060	▲ 20.2	▲ 2,625	▲ 38.5

表7

単位 (人)

月曜日	平成28年	平成27年	平成26年	平成28-27	増減率(%)	平成28-26	増減率(%)
京成百貨店前	2,917	2,118	2,572	799	37.7	345	13.4
旧京成百貨店前	2,126	1,526	2,237	600	39.3	▲ 111	▲ 5.0
地区合計	5,043	3,644	4,809	1,399	38.4	234	4.9

◎大工町地区 (大工町バス停前 (南)、大工町バス停前 (北))

日曜日、月曜日とも通行量増加。

【日曜日】2,175人となり、平成27年の2,097人と比べ3.7%増加した。

【月曜日】3,445人となり、平成27年の2,761人と比べ24.8%増加した。

・大工町バス停前 (南)

【日曜日】983人となり、平成27年の932人と比べ5.5%増加した。平成26年の1,004人と比較すると2.1%減少した。

【月曜日】1,575人となり、平成27年の1,356人と比べ16.2%増加した。平成26年の989人と比較すると59.3%増加した。

・大工町バス停前 (北)

【日曜日】1,192人となり、平成27年の1,165人と比べ2.3%増加したが、平成26年の1,274人と比べると6.4%減少した。

【月曜日】1,870人となり、平成27年の1,405人と比べ33.1%増加した。平成26年の1,634人と比べると14.4%増加した。

表8

単位 (人)

日曜日	平成28年	平成27年	平成26年	平成28-27	増減率(%)	平成28-26	増減率(%)
大工町バス停前(南)	983	932	1,004	51	5.5	▲ 21	▲ 2.1
大工町バス停前(北)	1,192	1,165	1,274	27	2.3	▲ 82	▲ 6.4
地区合計	2,175	2,097	2,278	78	3.7	▲ 103	▲ 4.5

表9

単位(人)

月曜日	平成28年	平成27年	平成26年	平成28-27	増減率(%)	平成28-26	増減率(%)
大工町バス停前(南)	1,575	1,356	989	219	16.2	586	59.3
大工町バス停前(北)	1,870	1,405	1,634	465	33.1	236	14.4
地区合計	3,445	2,761	2,623	684	24.8	822	31.3

(3) 南北別の通行量

国道50号を挟んで調査地点を分けた場合、南側の通行量は、日曜日が32,443人となり、平成27年と比較すると8.0%減少した。月曜日は30,226人で、平成27年と比較し4.7%の増加となった。

北側の通行量は、日曜日が17,280人となり、平成27年と比較し12.7%の減少となった。月曜日は20,348人で、平成27年と比較し18.8%の増加となった。

表10

単位(人)

日曜日	平成28年	平成27年	平成26年	平成28-27	増減率(%)	平成28-26	増減率(%)
南側合計	32,443	35,274	40,163	▲ 2,831	▲ 8.0	▲ 7,720	▲ 19.2
北側合計	17,280	19,787	21,670	▲ 2,507	▲ 12.7	▲ 4,390	▲ 20.3
合計	49,723	55,061	61,833	▲ 5,338	▲ 9.7	▲ 12,110	▲ 19.6

表11

単位(人)

月曜日	平成28年	平成27年	平成26年	平成28-27	増減率(%)	平成28-26	増減率(%)
南側合計	30,226	28,862	29,201	1,364	4.7	1,025	3.5
北側合計	20,348	17,125	18,760	3,223	18.8	1,588	8.5
合計	50,574	45,987	47,961	4,587	10.0	2,613	5.4

(4) 女性の通行量比

総通行量に占める女性の割合は、日曜日が49.9%となり、平成27年と比較すると0.6%増加した。月曜日は52.1%となり、平成27年と比較して0.8%増加した。

表12

単位(人) (%)

通行量(女性)	平成28年		平成27年		平成26年	
	女性	比率	女性	比率	女性	比率
日曜日	24,854	49.9	27,169	49.3	30,929	50.0
月曜日	26,381	52.1	23,609	51.3	24,769	51.6

3 各種データ

(1) 方向別通行量の比較

日曜日		平成28年	平成27年	差引(人)	増減率(%)
駅前地区	南側	25,025	26,887	▲ 1,862	▲ 6.9
	北側	12,231	14,117	▲ 1,886	▲ 13.4
	合計	37,256	41,004	▲ 3,748	▲ 9.1
南町地区	南側	3,642	3,989	▲ 347	▲ 8.7
	北側	2,454	2,715	▲ 261	▲ 9.6
	合計	6,096	6,704	▲ 608	▲ 9.1
泉町地区	南側	2,793	3,466	▲ 673	▲ 19.4
	北側	1,403	1,790	▲ 387	▲ 21.6
	合計	4,196	5,256	▲ 1,060	▲ 20.2
大工町地区	南側	983	932	51	5.5
	北側	1,192	1,165	27	2.3
	合計	2,175	2,097	78	3.7
全体合計		49,723	55,061	▲ 5,338	▲ 9.7

月曜日		平成28年	平成27年	差引(人)	増減率(%)
駅前地区	南側	21,356	21,700	▲ 344	▲ 1.6
	北側	10,747	9,503	1,244	13.1
	合計	32,103	31,203	900	2.9
南町地区	南側	4,378	3,688	690	18.7
	北側	5,605	4,691	914	19.5
	合計	9,983	8,379	1,604	19.1
泉町地区	南側	2,917	2,118	799	37.7
	北側	2,126	1,526	600	39.3
	合計	5,043	3,644	1,399	38.4
大工町地区	南側	1,575	1,356	219	16.2
	北側	1,870	1,405	465	33.1
	合計	3,445	2,761	684	24.8
全体合計		50,574	45,987	4,587	10.0

(2) 方向別通行量の比較

東行…①水戸駅から出る人
西行…①水戸駅に入る人

②⑦⑧水戸駅に入る人
②⑦⑧水戸駅から出る人

③④⑤⑥⑨⑩⑪⑫水戸駅方面
③④⑤⑥⑨⑩⑪⑫大工町方面単 位 (人)

	日曜日	H28.7.3			H27.7.5			差引	増減率 (%)
		東行	西行	小計	東行	西行	小計		
	① 水戸駅南口2F	9,354	10,880	20,234	10,832	10,996	21,828	▲ 1,594	▲ 7.3
南	② 中村ビル前1F	2,566	2,225	4,791	2,640	2,419	5,059	▲ 268	▲ 5.3
	③ 銀杏坂南	1,025	1,010	2,035	1,168	1,134	2,302	▲ 267	▲ 11.6
側	④ 山忠ビル前	818	789	1,607	789	898	1,687	▲ 80	▲ 4.7
	⑤ 京成百貨店前	1,320	1,473	2,793	1,778	1,688	3,466	▲ 673	▲ 19.4
	⑥ 大工町バス停前(南)	342	641	983	300	632	932	51	5.5
南	側合計	15,425	17,018	32,443	17,507	17,767	35,274	▲ 2,831	▲ 8.0
	⑦ 丸井水戸店前2F	4,779	4,706	9,485	5,596	5,638	11,234	▲ 1,749	▲ 15.6
北	⑧ 旧リヴィン水戸店前	1,627	1,119	2,746	1,594	1,289	2,883	▲ 137	▲ 4.8
	⑨ 中央郵便局前	884	627	1,511	968	737	1,705	▲ 194	▲ 11.4
側	⑩ 常陽銀行本店前	604	339	943	662	348	1,010	▲ 67	▲ 6.6
	⑪ 旧京成百貨店前	794	609	1,403	1,255	535	1,790	▲ 387	▲ 21.6
	⑫ 大工町バス停前(北)	816	376	1,192	812	353	1,165	27	2.3
北	側合計	9,504	7,776	17,280	10,887	8,900	19,787	▲ 2,507	▲ 12.7
両	側合計	24,929	24,794	49,723	28,394	26,667	55,061	▲ 5,338	▲ 9.7

	月曜日	H28.7.4			H27.7.6			差引	増減率 (%)
		東行	西行	小計	東行	西行	小計		
	① 水戸駅南口2F	6,910	9,789	16,699	6,525	10,490	17,015	▲ 316	▲ 1.9
南	② 中村ビル前1F	2,524	2,133	4,657	2,499	2,186	4,685	▲ 28	▲ 0.6
	③ 銀杏坂南	1,556	947	2,503	1,458	720	2,178	325	14.9
	④ 山忠ビル前	865	1,010	1,875	733	777	1,510	365	24.2
側	⑤ 京成百貨店前	1,242	1,675	2,917	878	1,240	2,118	799	37.7
	⑥ 大工町バス停前(南)	518	1,057	1,575	454	902	1,356	219	16.2
南	側合計	13,615	16,611	30,226	12,547	16,315	28,862	1,364	4.7
	⑦ 丸井水戸店前2F	3,475	2,524	5,999	3,441	2,214	5,655	344	6.1
北	⑧ 旧リヴィン水戸店前	3,282	1,466	4,748	2,825	1,023	3,848	900	23.4
	⑨ 中央郵便局前	2,455	852	3,307	2,051	713	2,764	543	19.6
側	⑩ 常陽銀行本店前	1,630	668	2,298	1,420	507	1,927	371	19.3
	⑪ 旧京成百貨店前	1,189	937	2,126	898	628	1,526	600	39.3
	⑫ 大工町バス停前(北)	1,465	405	1,870	1,050	355	1,405	465	33.1
北	側合計	13,496	6,852	20,348	11,685	5,440	17,125	3,223	18.8
両	側合計	27,111	23,463	50,574	24,232	21,755	45,987	4,587	10.0

(3) 女性通行量の比較

単位 (人) (%)

	日曜日	平成28年		平成27年		平成28-27	
		女性	割合	女性	割合	増減数	割合増減
	① 水戸駅南口2F	9,768	48.2	10,073	46.1	▲ 305	2.1
南	② 中村ビル前1F	2,264	47.2	2,335	46.1	▲ 71	1.1
	③ 銀杏坂南	915	44.9	1,061	46.0	▲ 146	▲ 1.1
	④ 山忠ビル前	800	49.7	866	51.3	▲ 66	▲ 1.6
側	⑤ 京成百貨店前	1,523	54.5	1,926	55.5	▲ 403	▲ 1.0
	⑥ 大工町バス停前(南)	452	45.9	423	45.3	29	0.6
南	側合計	15,722	48.4	16,684	47.2	▲ 962	1.2
	⑦ 丸井水戸店前2F	5,447	57.4	6,472	57.6	▲ 1,025	▲ 0.2
北	⑧ 旧リヴィン水戸店前	1,270	46.2	1,320	45.7	▲ 50	0.5
	⑨ 中央郵便局前	622	41.1	736	43.1	▲ 114	▲ 2.0
側	⑩ 常陽銀行本店前	408	43.2	400	39.6	8	3.6
	⑪ 旧京成百貨店前	831	59.2	1,060	59.2	▲ 229	0.0
	⑫ 大工町バス停前(北)	554	46.4	497	42.6	57	3.8
北	側合計	9,132	52.8	10,485	52.9	▲ 1,353	▲ 0.1
総	合計	24,854	49.9	27,169	49.3	▲ 2,315	0.6

単位 (人) (%)

	月曜日	平成28年		平成27年		平成28-27	
		女性	割合	女性	割合	増減数	割合増減
	① 水戸駅南口2F	7,516	45.0	7,114	41.8	402	3.2
南	② 中村ビル前1F	2,348	50.4	2,488	53.1	▲ 140	▲ 2.7
	③ 銀杏坂南	1,242	49.6	1,110	50.9	132	▲ 1.3
	④ 山忠ビル前	1,027	54.7	920	60.9	107	▲ 6.2
側	⑤ 京成百貨店前	2,020	69.2	1,344	63.4	676	5.8
	⑥ 大工町バス停前(南)	816	51.8	744	54.8	72	▲ 3.0
南	側合計	14,969	49.5	13,720	47.5	1,249	2.0
	⑦ 丸井水戸店前2F	3,888	64.8	3,789	67.0	99	▲ 2.2
北	⑧ 旧リヴィン水戸店前	2,545	53.6	1,939	50.3	606	3.3
	⑨ 中央郵便局前	1,764	53.3	1,528	55.2	236	▲ 1.9
側	⑩ 常陽銀行本店前	1,052	45.7	945	49.0	107	▲ 3.3
	⑪ 旧京成百貨店前	1,210	56.9	967	63.3	243	▲ 6.4
	⑫ 大工町バス停前(北)	953	50.9	721	51.3	232	▲ 0.4
北	側合計	11,412	56.0	9,889	57.7	1,523	▲ 1.7
総	合計	26,381	52.1	23,609	51.3	2,772	0.8

(4) 自転車通行量の比較

東行…①水戸駅から出る人 ②⑦⑧水戸駅に入る人 ③④⑤⑥⑨⑩⑪⑫水戸駅方面
 西行…①水戸駅に入る人 ②⑦⑧水戸駅から出る人 ③④⑤⑥⑨⑩⑪⑫大工町方面 単位(人)

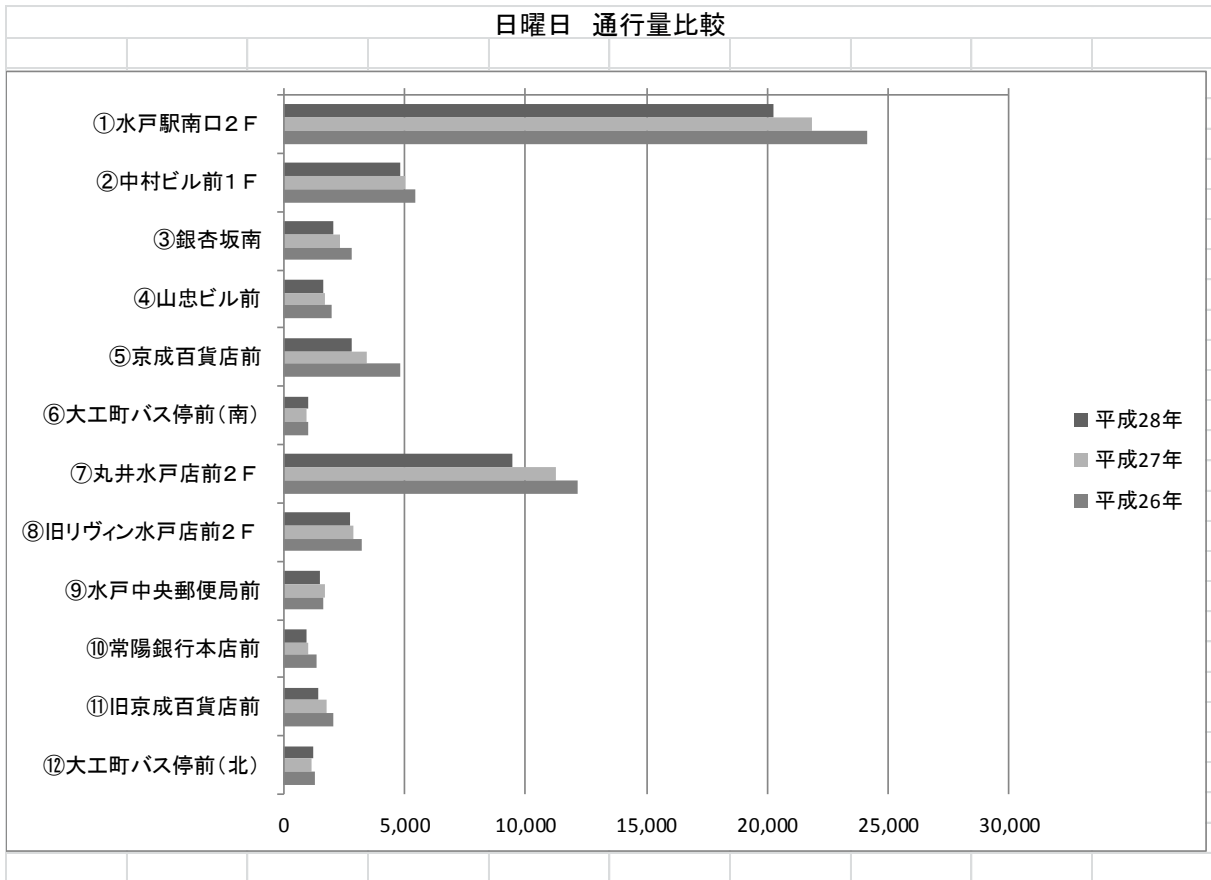
日曜日	平成28年			平成27年		
	東行	西行	小計	東行	西行	小計
① 水戸駅南口2F	0	0	0	0	0	0
南 ② 中村ビル前1F	80	43	123	81	93	174
③ 銀杏坂南	183	154	337	227	195	422
④ 山忠ビル前	136	126	262	81	95	176
側 ⑤ 京成百貨店前	202	185	387	164	120	284
⑥ 大工町バス停前(南)	106	128	234	97	106	203
南側合計	707	636	1,343	494	453	947
⑦ 丸井水戸店前2F	0	0	0	0	0	0
北 ⑧ 旧リヴィン水戸店前	0	0	0	0	0	0
⑨ 中央郵便局前	278	175	453	187	105	292
側 ⑩ 常陽銀行本店前	253	162	415	161	79	240
⑪ 旧京成百貨店前	276	167	443	158	110	268
⑫ 大工町バス停前(北)	386	205	591	255	125	380
北側合計	1,193	709	1,902	761	419	1,180
両側合計	1,900	1,345	3,245	1,255	872	2,127

月曜日	平成28年			平成27年		
	東行	西行	小計	東行	西行	小計
① 水戸駅南口2F	0	0	0	0	0	0
南 ② 中村ビル前1F	52	34	86	30	27	57
③ 銀杏坂南	201	118	319	71	55	126
④ 山忠ビル前	186	131	317	54	53	107
側 ⑤ 京成百貨店前	276	210	486	180	116	296
⑥ 大工町バス停前(南)	135	231	366	46	61	107
南側合計	850	724	1,574	381	312	693
⑦ 丸井水戸店前2F	0	0	0	0	0	0
北 ⑧ 旧リヴィン水戸店前	0	0	0	0	0	0
⑨ 中央郵便局前	395	159	554	144	41	185
側 ⑩ 常陽銀行本店前	386	147	533	136	62	198
⑪ 旧京成百貨店前	383	182	565	131	71	202
⑫ 大工町バス停前(北)	561	202	763	219	85	304
北側合計	1,725	690	2,415	630	259	889
両側合計	2,575	1,414	3,989	1,011	571	1,582

(5) 曜日別通行量の比較

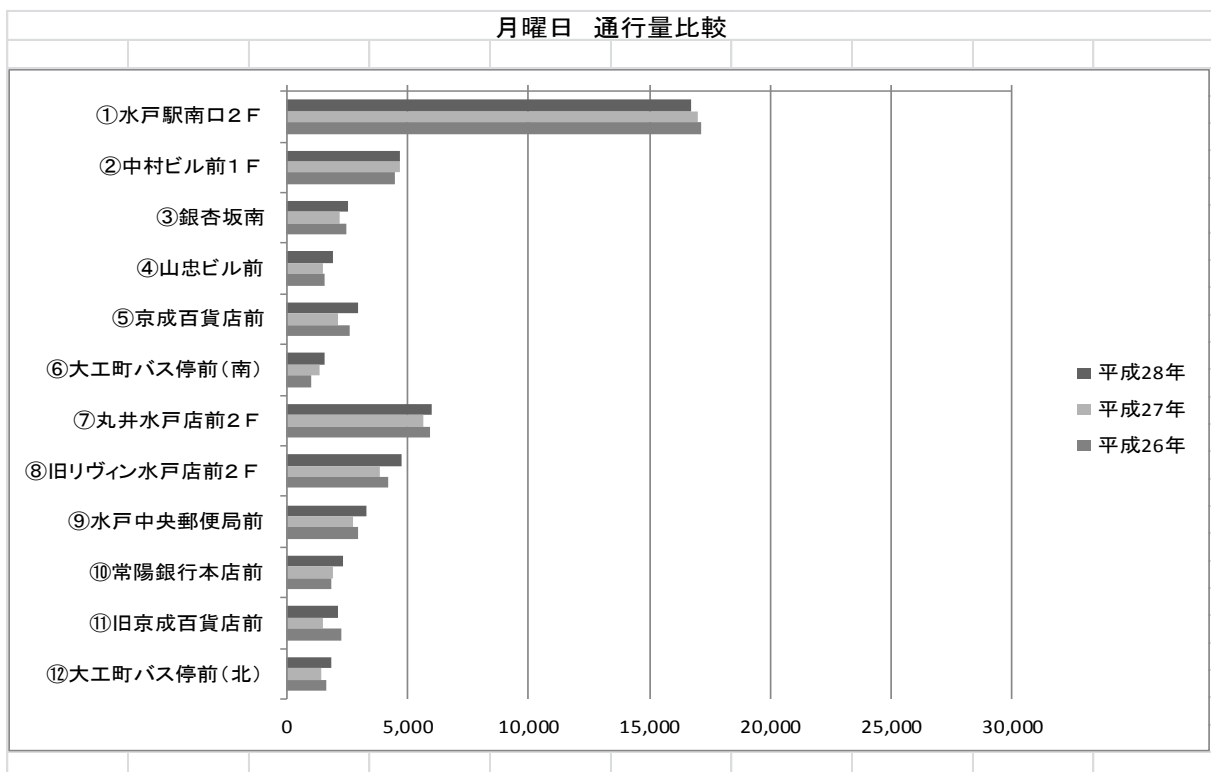
日曜日 通行量比較

単位 (人)

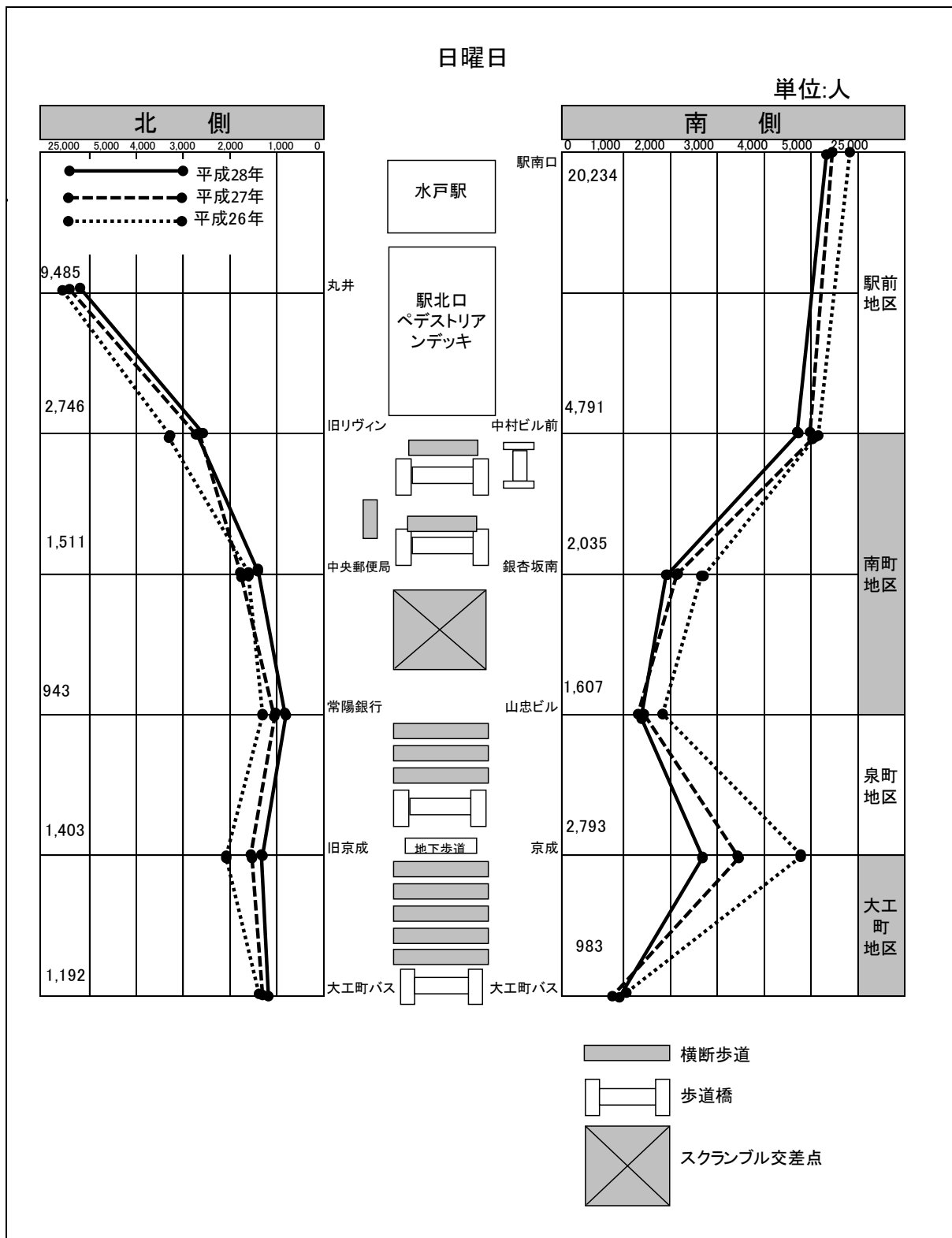


月曜日 通行量比較

単位 (人)

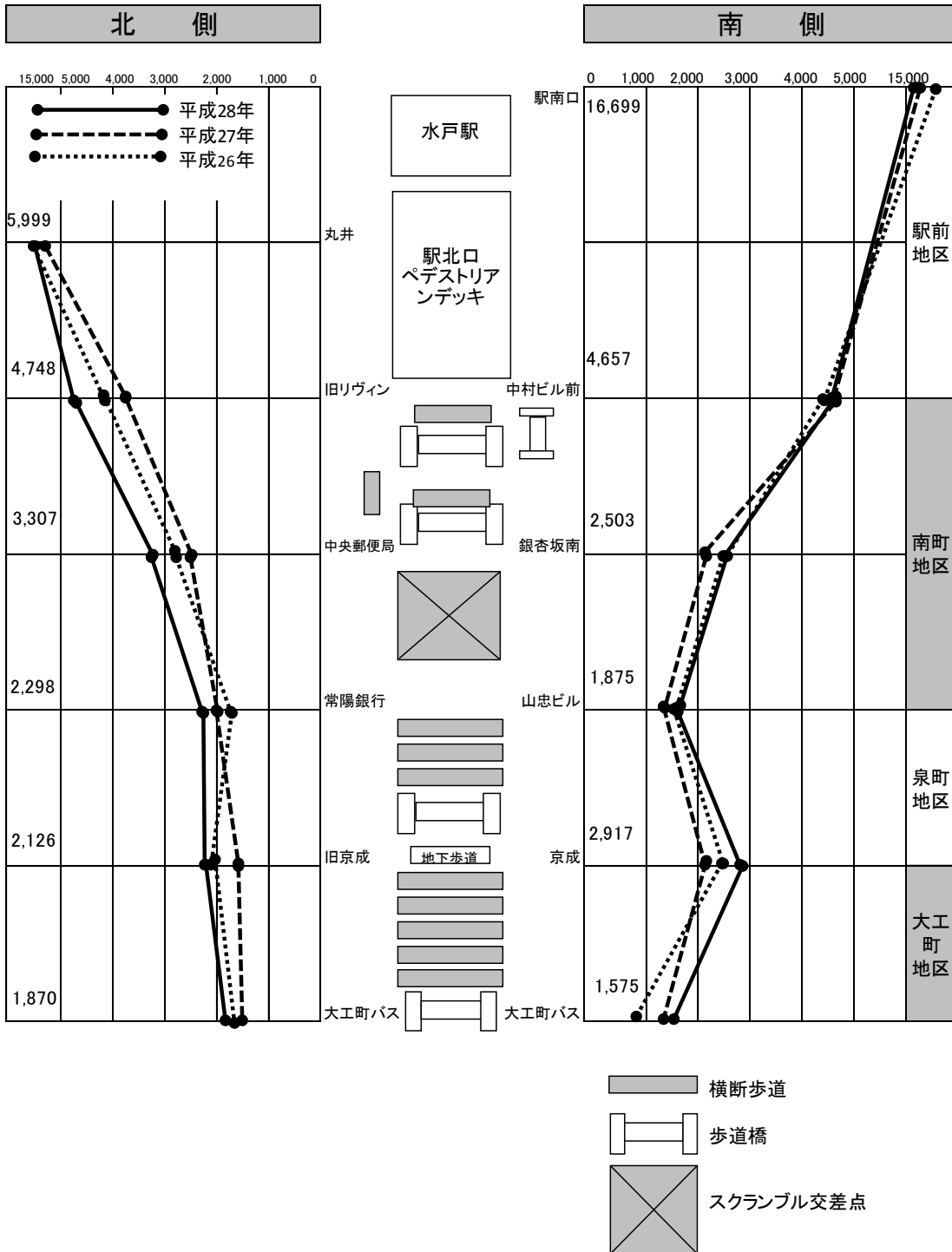


(6) 地点別流量グラフ



月曜日

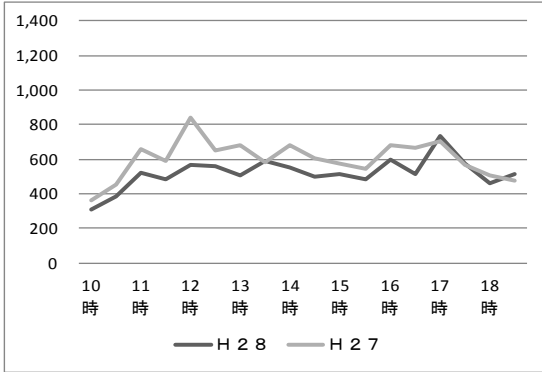
単位:人



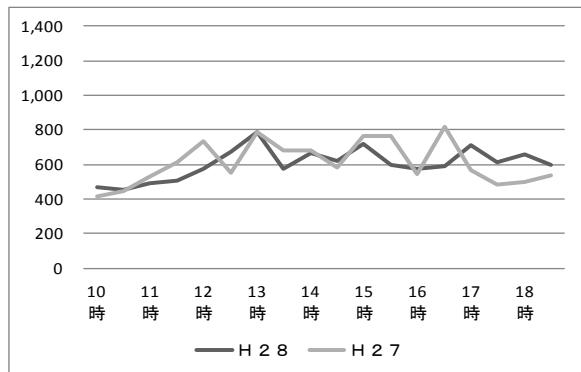
(7) 地点別・時間別流量グラフ

① 水戸駅南口2F【日曜日】

東行(水戸駅から出る人)

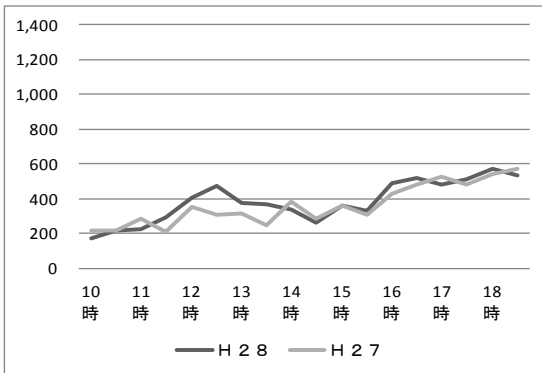


西行(水戸駅に入る人)

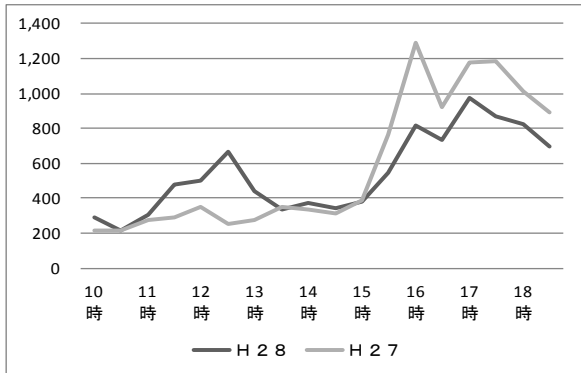


① 水戸駅南口2F【月曜日】

東行(水戸駅から出る人)

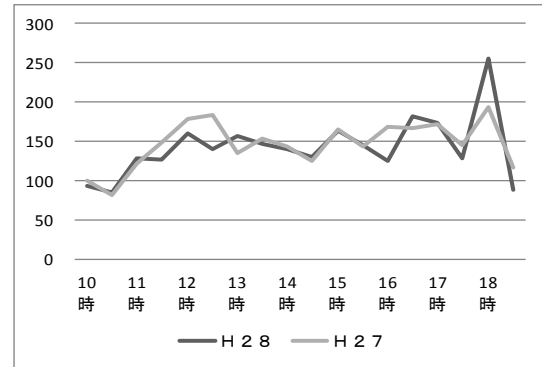


西行(水戸駅に入る人)

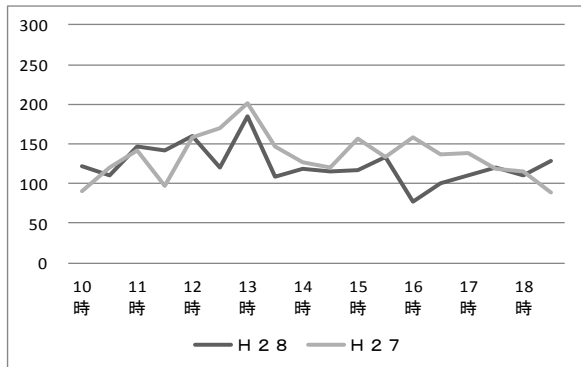


② 中村ビル前1F【日曜日】

東行(水戸駅に入る人)

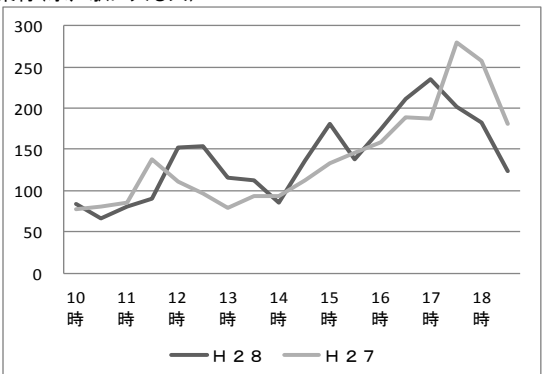


西行(水戸駅から出る人)

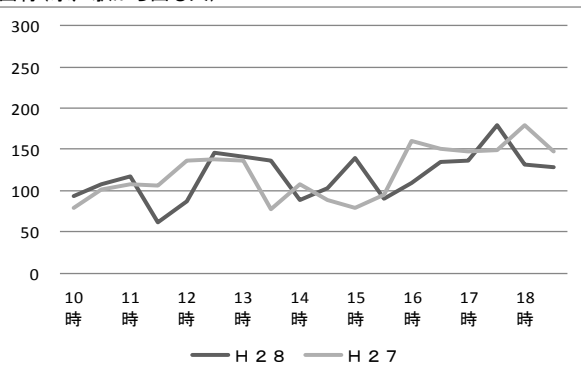


② 中村ビル前1F【月曜日】

東行(水戸駅に入る人)

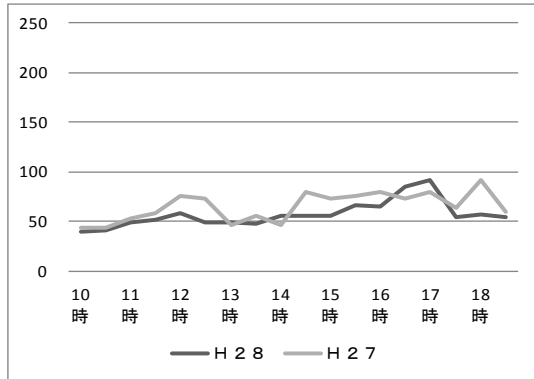


西行(水戸駅から出る人)

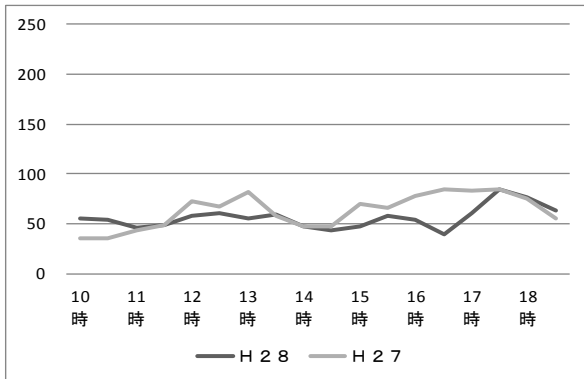


③ 銀杏坂南【日曜日】

東行(水戸駅方面)

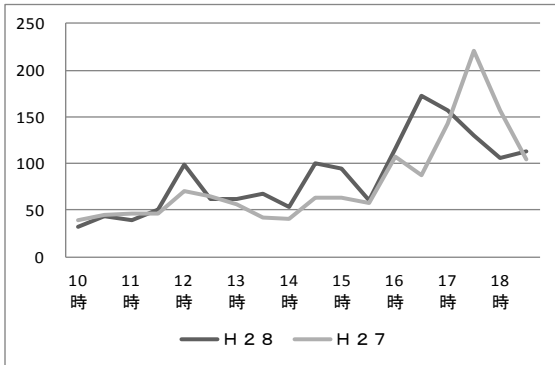


西行(大工町方面)

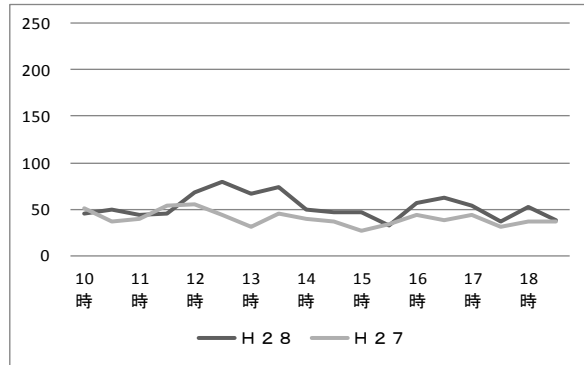


③ 銀杏坂南【月曜日】

東行(水戸駅方面)



西行(大工町方面)

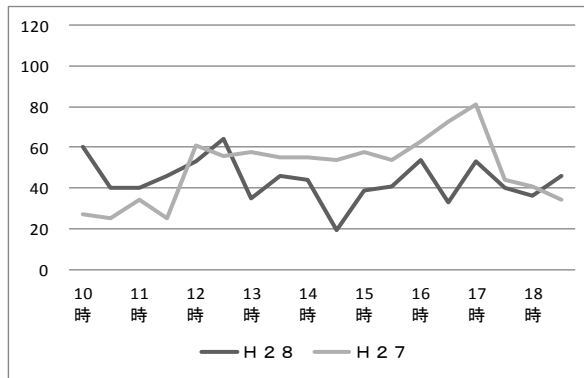


④ 山忠ビル前1F【日曜日】

東行(水戸駅方面)

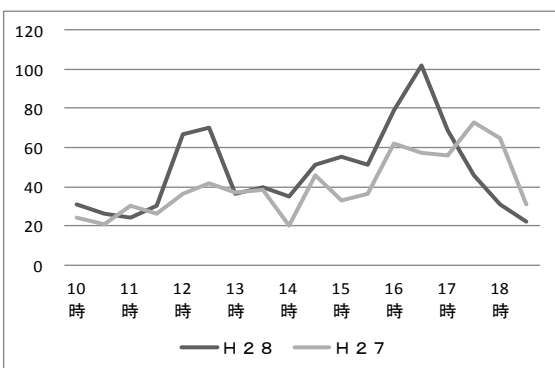


西行(大工町方面)

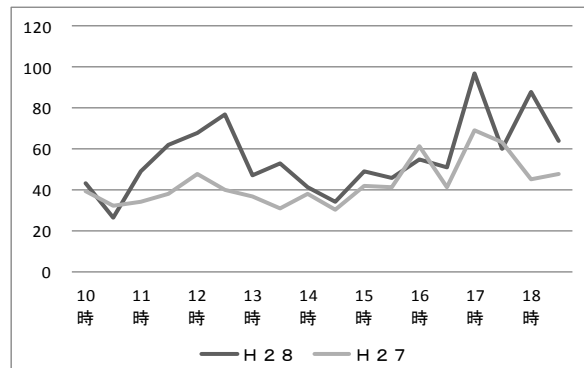


④ 山忠ビル前1F【月曜日】

東行(水戸駅方面)

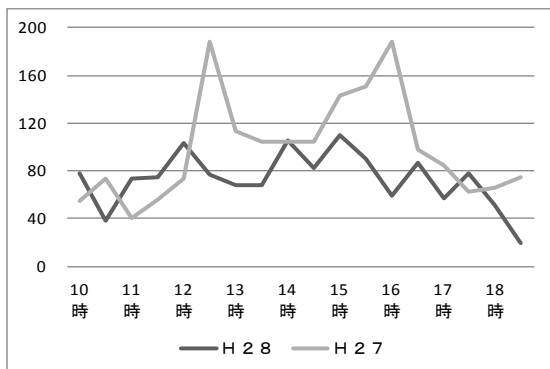


西行(大工町方面)

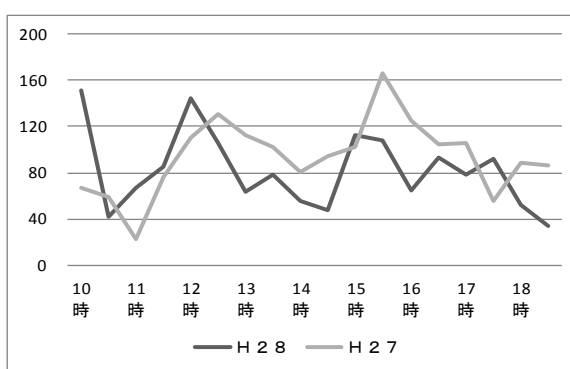


⑤ 京成百貨店前【日曜日】

東行(水戸駅方面)

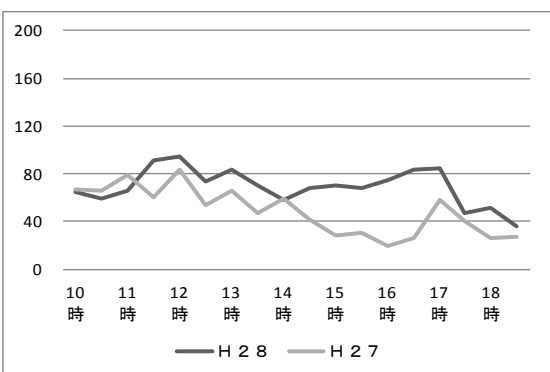


西行(大工町方面)

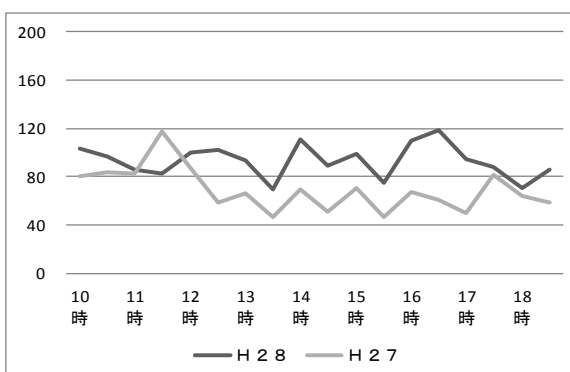


⑤ 京成百貨店前【月曜日】

東行(水戸駅方面)

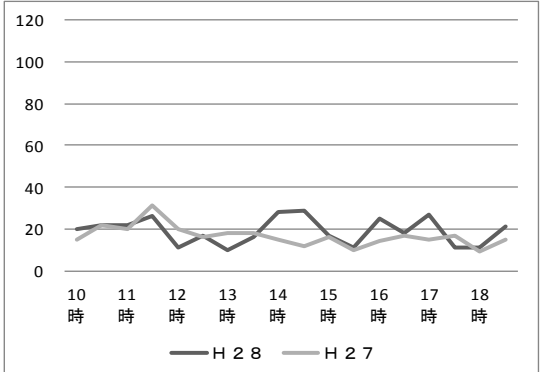


西行(大工町方面)

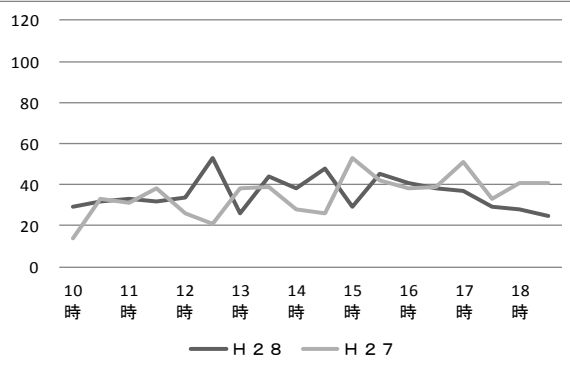


⑥ 大工町バス停前(南)【日曜日】

東行(水戸駅方面)

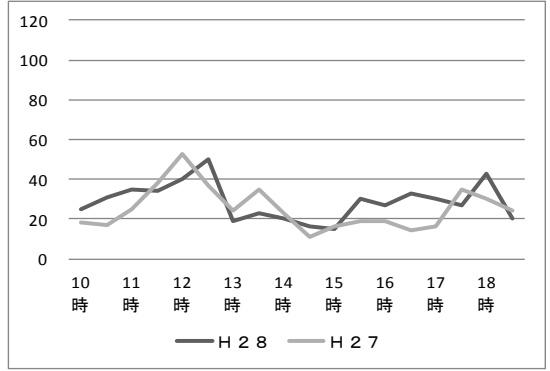


西行(大工町方面)

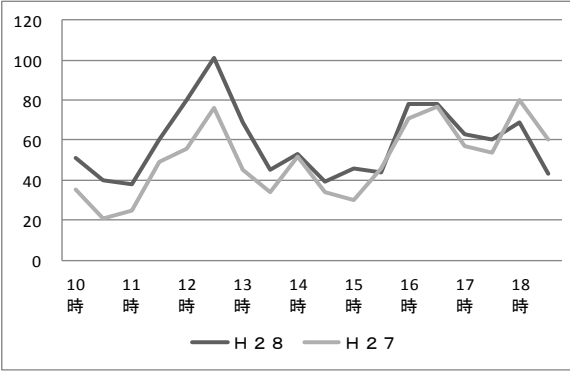


⑥ 大工町バス停前(南)【月曜日】

東行(水戸駅方面)

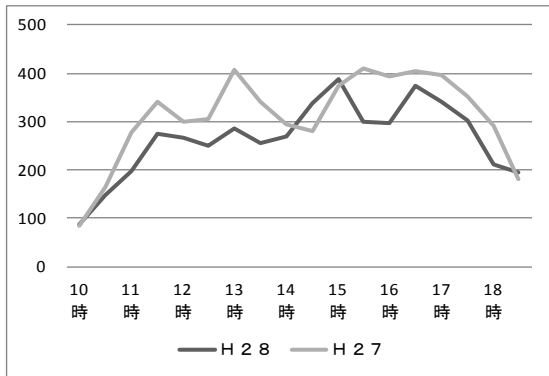


西行(大工町方面)

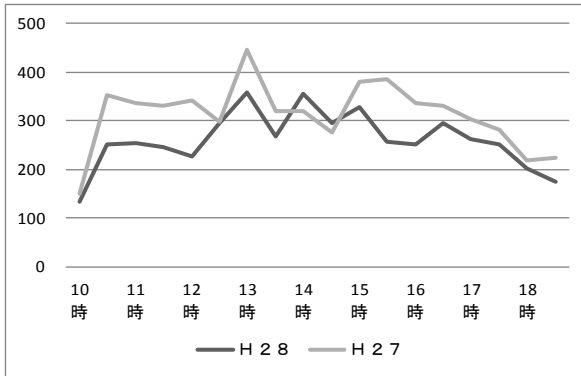


⑦ 丸井水戸店前2F【日曜日】

東行(水戸駅に入る人)

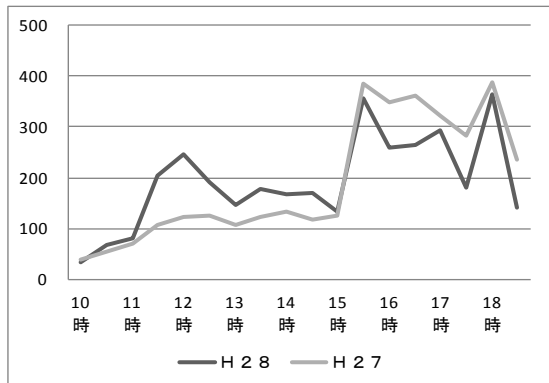


西行(水戸駅から出る人)

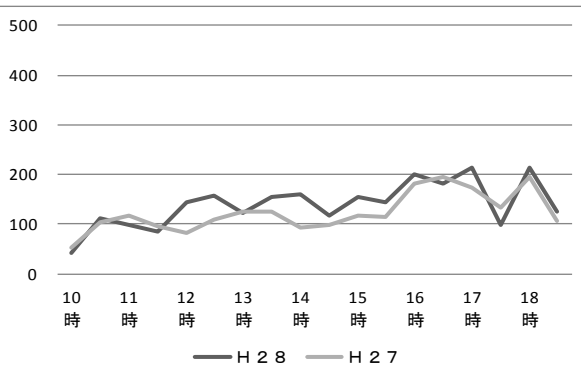


⑦ 丸井水戸店前2F【月曜日】

東行(水戸駅に入る人)

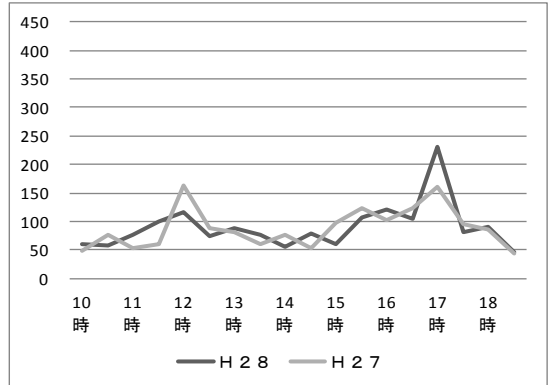


西行(水戸駅から出る人)

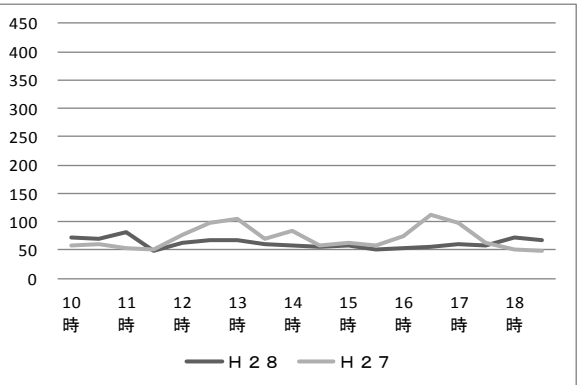


⑧ 旧リヴィン水戸店前2F【日曜日】

東行(水戸駅に入る人)

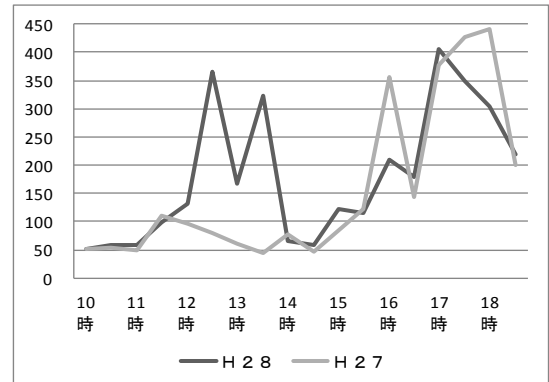


西行(水戸駅から出る人)

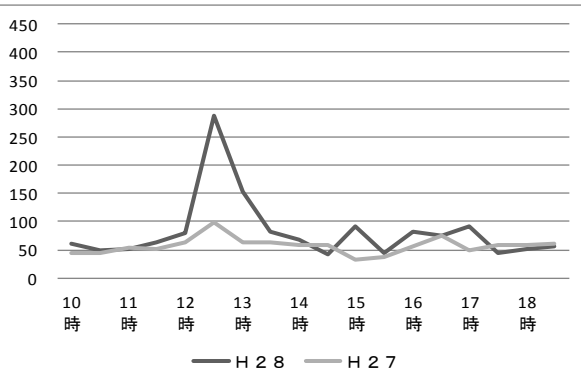


⑧ 旧リヴィン水戸店前2F【月曜日】

東行(水戸駅に入る人)

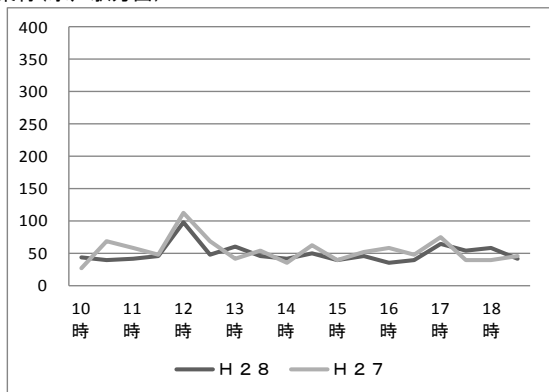


西行(水戸駅から出る人)

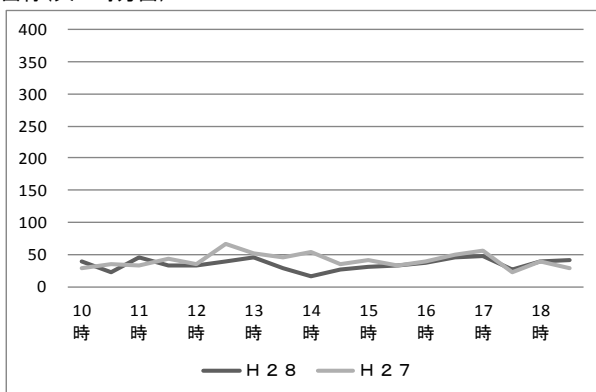


⑨ 水戸中央郵便局前【日曜日】

東行(水戸駅方面)

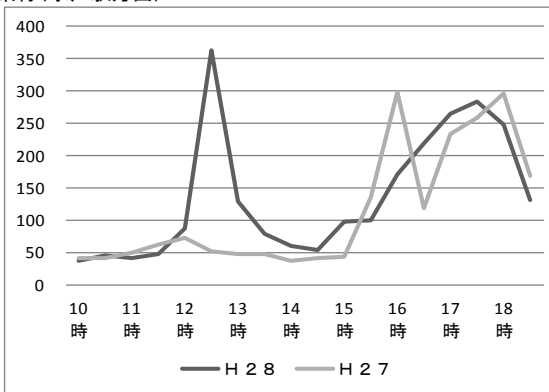


西行(大工町方面)

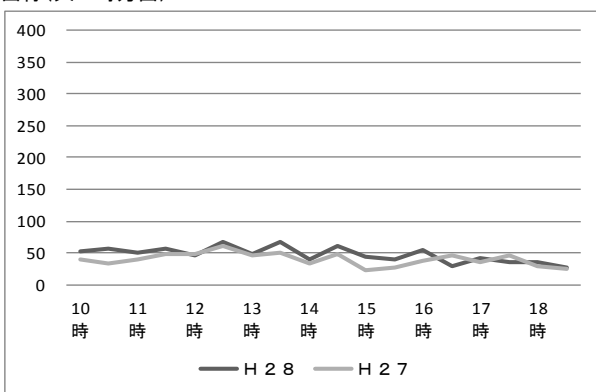


⑨ 水戸中央郵便局前【月曜日】

東行(水戸駅方面)

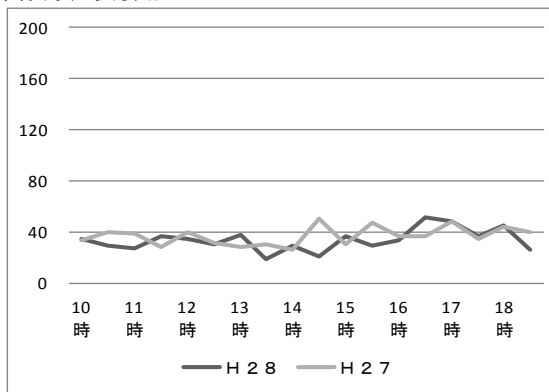


西行(大工町方面)

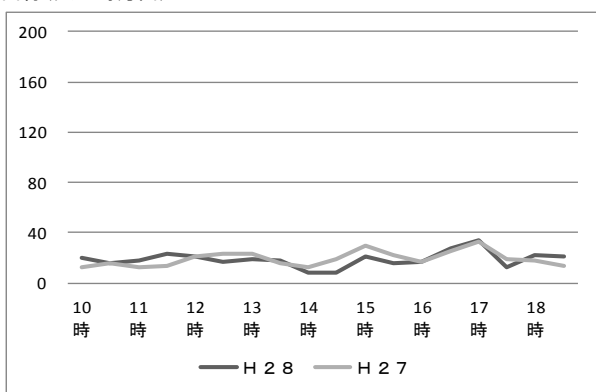


⑩ 常陽銀行本店前【日曜日】

東行(水戸駅方面)

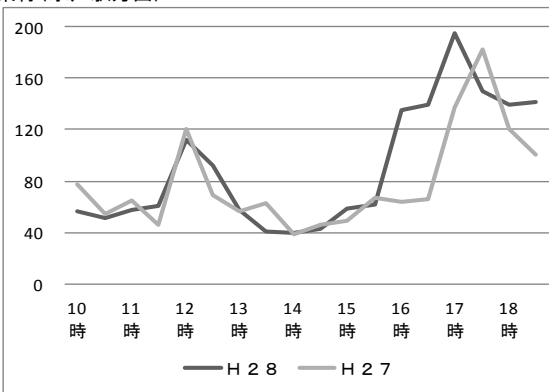


西行(大工町方面)

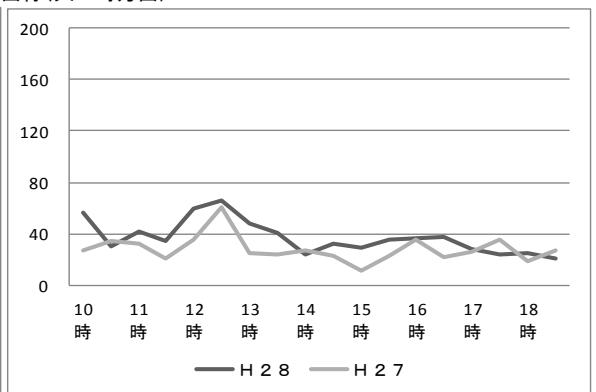


⑩ 常陽銀行本店前【月曜日】

東行(水戸駅方面)

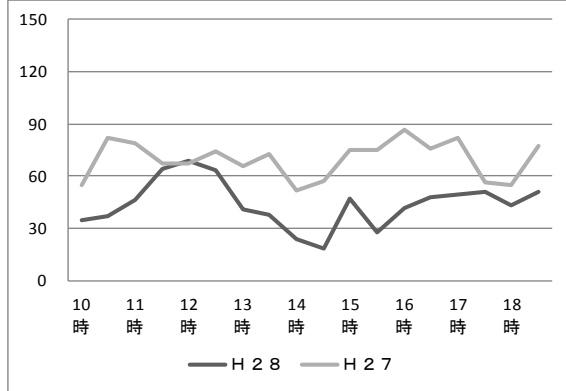


西行(大工町方面)

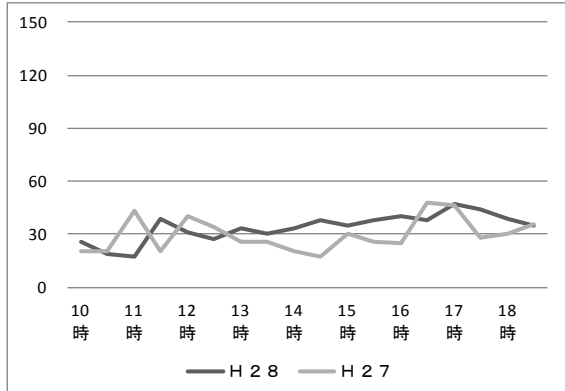


⑪ 旧京成百貨店前【日曜日】

東行(水戸駅方面)

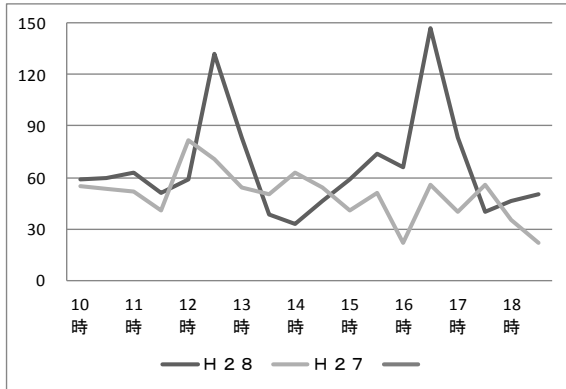


西行(大工町方面)

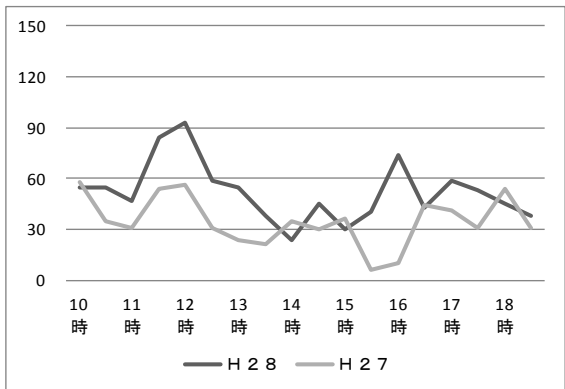


⑪ 旧京成百貨店前【月曜日】

東行(水戸駅方面)

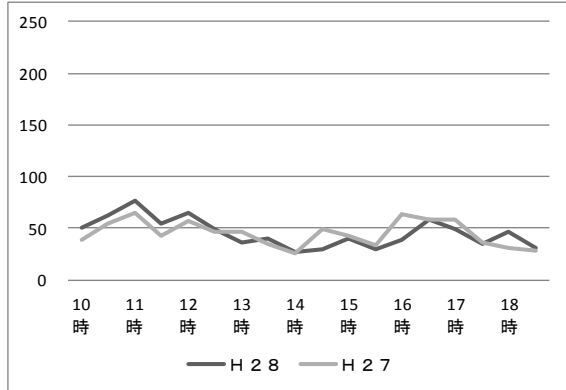


西行(大工町方面)

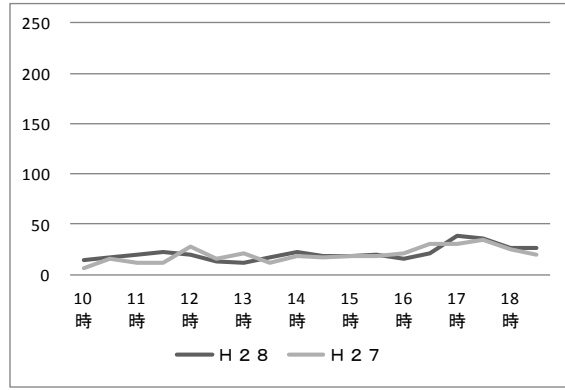


⑫ 大工町バス停前(北)【日曜日】

東行(水戸駅方面)

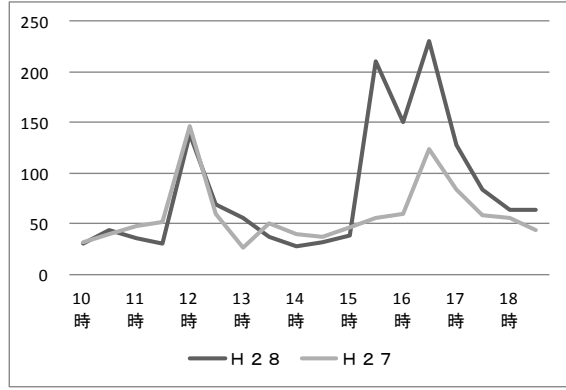


西行(大工町方面)

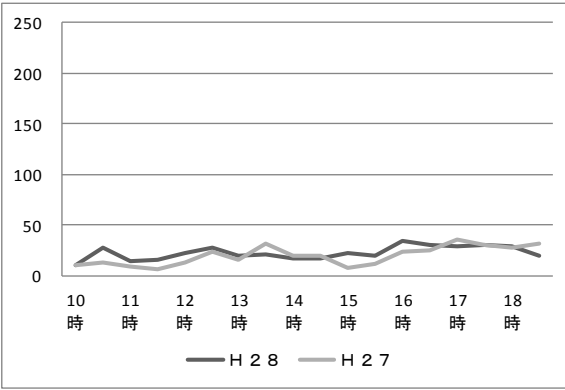


⑫ 大工町バス停前(北)【月曜日】

東行(水戸駅方面)

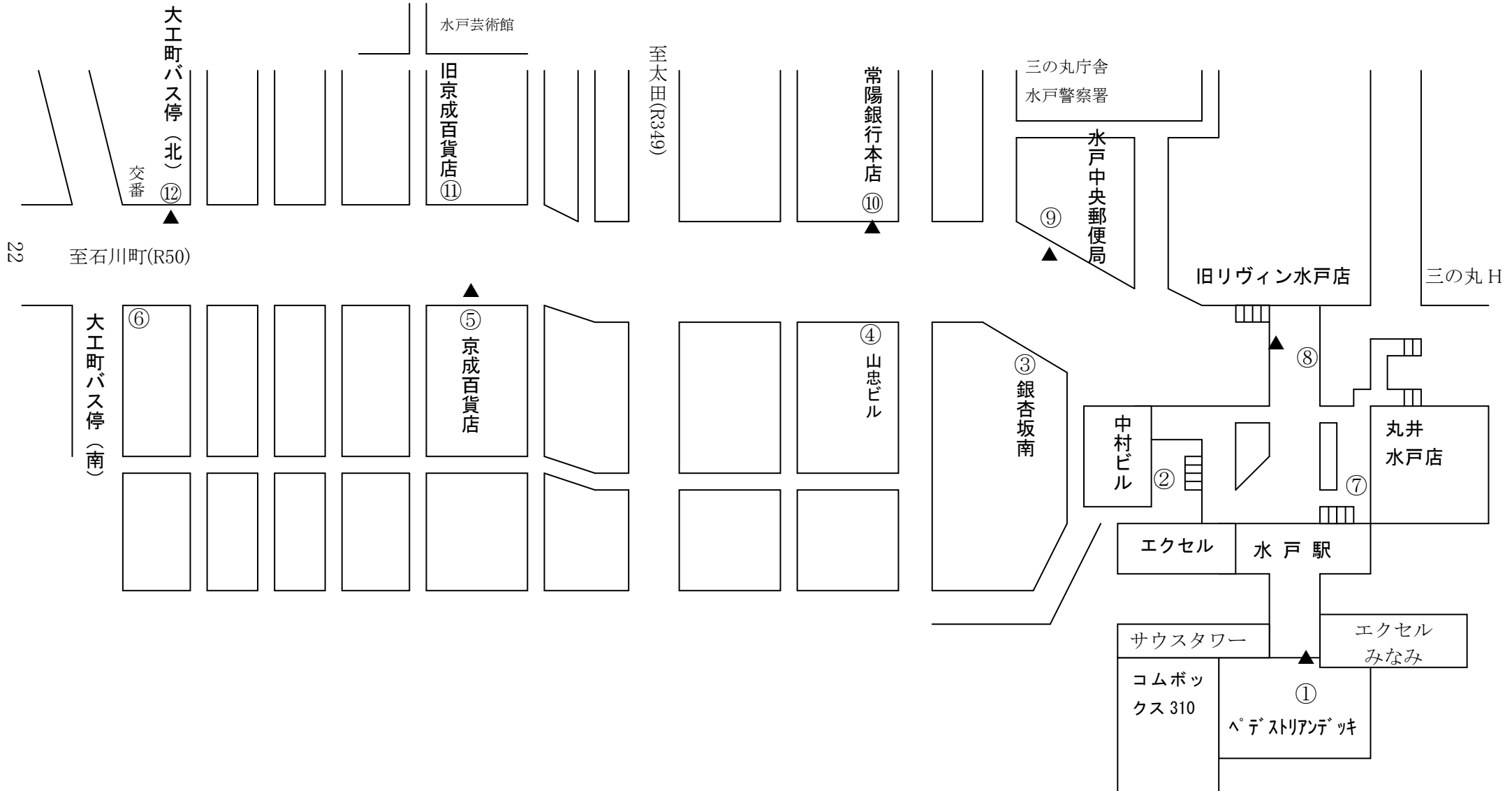


西行(大工町方面)



平成 28 年度歩行者通行量調査地点分布図【マップ】

- ① 水戸駅南口2F
- ② 中村ビル前1F
- ③ 銀杏坂南
- ④ 山忠ビル前
- ⑤ 京成百貨店前
- ⑥ 大工町バス停前(南)
- ⑦ 丸井水戸店前2F
- ⑧ 旧リヴィン水戸店前2F
- ⑨ 水戸中央郵便局前
- ⑩ 常陽銀行本店
- ⑪ 旧京成百貨店前
- ⑫ 大工町バス停前(北)



5 資 料

【東行】地点別・時間別・男女別通行量(日曜日)

調査地点名		10時台		11時台		12時台		13時台	
		前	後	前	後	前	後	前	後
① 水戸駅南口2F	男	155	199	262	234	252	289	232	284
	女	153	182	258	250	314	274	276	305
② 中村ビル前1F	男	55	44	70	65	89	63	102	90
	女	38	41	58	61	71	77	55	57
③ 銀杏坂南	男	26	25	30	25	26	37	27	33
	女	14	16	19	26	32	12	22	15
④ 山忠ビル前	男	26	13	24	18	19	19	21	24
	女	7	10	11	31	22	18	19	17
⑤ 京成百貨店前	男	18	20	33	10	29	40	26	38
	女	60	18	40	65	74	37	42	30
⑥ 大工町バス停前(南)	男	10	10	9	11	7	11	7	10
	女	10	12	13	15	4	6	3	6
南側合計	男	290	311	428	363	422	459	415	479
	女	282	279	399	448	517	424	417	430
南側男女計		572	590	827	811	939	883	832	909
⑦ 丸井水戸店前2F	男	36	58	94	103	96	119	111	114
	女	50	89	104	171	171	131	176	141
⑧ 旧リヴィン水戸店前	男	38	31	38	62	50	41	58	44
	女	22	27	39	38	67	32	31	33
⑨ 中央郵便局前	男	27	21	25	28	56	23	32	28
	女	16	18	17	17	41	24	27	17
⑩ 常陽銀行本店前	男	22	16	20	20	18	15	22	10
	女	12	13	7	17	16	15	16	9
⑪ 旧京成百貨店前	男	10	18	11	29	30	26	18	18
	女	25	19	35	35	39	37	23	20
⑫ 大工町バス停前(北)	男	24	33	25	24	32	29	19	22
	女	26	29	51	31	33	20	17	18
北側合計	男	157	177	213	266	282	253	260	236
	女	151	195	253	309	367	259	290	238
北側男女計		308	372	466	575	649	512	550	474
両側合計	男	447	488	641	629	704	712	675	715
	女	433	474	652	757	884	683	707	668
男女総合計		880	962	1,293	1,386	1,588	1,395	1,382	1,383

【東行】地点別・時間別・男女別通行量(日曜日)											
14時台		15時台		16時台		17時台		18時台		小計	合計
前	後	前	後	前	後	前	後	前	後		
286	246	258	249	343	282	403	312	256	305	4,847	9,354
264	255	259	233	251	233	329	262	201	208	4,507	
65	75	83	72	54	92	80	68	129	43	1,339	2,566
75	55	80	73	71	90	93	60	127	45	1,227	
26	34	29	29	25	41	62	27	24	24	550	1,025
30	22	26	37	40	44	30	27	33	30	475	
23	29	21	19	22	33	39	24	26	13	413	818
20	22	23	30	41	41	18	25	31	19	405	
51	41	43	48	22	37	31	30	28	12	557	1,320
55	41	67	42	37	50	26	48	23	8	763	
18	21	11	7	17	12	5	3	7	13	189	342
10	8	6	4	8	6	22	8	4	8	153	
469	446	445	424	483	497	620	464	470	410	7,895	15,425
454	403	461	419	448	464	518	430	419	318	7,530	
923	849	906	843	931	961	1,138	894	889	728	15,425	15,425
127	135	168	141	116	158	149	129	96	85	2,035	4,779
143	204	219	159	180	217	192	172	115	110	2,744	
32	34	31	51	51	49	107	44	48	28	837	1,627
23	44	30	56	70	56	124	37	42	19	790	
38	33	22	21	25	28	32	27	23	24	513	884
4	17	16	25	10	11	32	27	34	18	371	
14	8	20	19	16	30	22	20	20	12	324	604
15	13	17	10	17	21	26	17	25	14	280	
11	10	23	8	17	23	16	23	15	18	324	794
13	8	24	20	25	25	33	28	28	33	470	
9	22	22	20	17	33	27	17	23	17	415	816
18	7	18	9	22	25	22	18	23	14	401	
231	242	286	260	242	321	353	260	225	184	4,448	9,504
216	293	324	279	324	355	429	299	267	208	5,056	
447	535	610	539	566	676	782	559	492	392	9,504	9,504
700	688	731	684	725	818	973	724	695	594	12,343	24,929
670	696	785	698	772	819	947	729	686	526	12,586	
1,370	1,384	1,516	1,382	1,497	1,637	1,920	1,453	1,381	1,120	24,929	24,929

【西行】地点別・時間別・男女別通行量(日曜日)									
調査地点名		10時台		11時台		12時台		13時台	
		前	後	前	後	前	後	前	後
① 水戸駅南口2F	男	240	238	237	264	281	320	375	321
	女	228	214	256	239	290	350	414	256
② 中村ビル前1F	男	56	58	73	79	84	55	97	55
	女	66	53	73	63	76	66	87	54
③ 銀杏坂南	男	25	25	18	20	27	40	39	27
	女	30	29	28	28	31	21	16	32
④ 山忠ビル前	男	23	14	13	26	24	31	22	20
	女	37	26	27	20	29	33	13	26
⑤ 京成百貨店前	男	60	29	35	48	61	56	29	38
	女	91	13	32	37	83	50	34	40
⑥ 大工町バス停前(南)	男	17	16	18	20	15	35	14	27
	女	12	16	15	12	19	18	12	17
南側合計	男	421	380	394	457	492	537	576	488
	女	464	351	431	399	528	538	576	425
南側男女計		885	731	825	856	1,020	1,075	1,152	913
⑦ 丸井水戸店前2F	男	65	123	101	103	110	124	149	115
	女	69	129	152	143	116	171	208	154
⑧ 旧リヴィン水戸店前	男	36	35	47	27	40	41	41	37
	女	36	34	35	21	23	26	26	24
⑨ 中央郵便局前	男	25	10	26	18	21	20	26	19
	女	14	12	19	15	11	19	19	10
⑩ 常陽銀行本店前	男	10	7	10	12	14	6	12	12
	女	10	9	8	11	7	11	7	6
⑪ 旧京成百貨店前	男	10	7	9	13	15	11	15	8
	女	16	12	8	26	16	16	18	22
⑫ 大工町バス停前(北)	男	9	13	10	9	12	8	7	10
	女	5	4	10	13	8	5	5	7
北側合計	男	155	195	203	182	212	210	250	201
	女	150	188	224	203	165	232	265	201
北側男女計		305	383	427	385	377	442	515	402
両側合計	男	576	575	597	639	704	747	826	689
	女	614	539	655	602	693	770	841	626
男女総合計		1,190	1,114	1,252	1,241	1,397	1,517	1,667	1,315

【西行】地点別・時間別・男女別通行量(日曜日)											
14時台		15時台		16時台		17時台		18時台		小計	合計
前	後	前	後	前	後	前	後	前	後		
379	340	321	297	314	301	342	308	371	370	5,619	10,880
286	282	396	300	264	292	373	302	289	230	5,261	
58	62	66	71	44	58	58	64	70	80	1,188	2,225
60	54	51	62	34	42	52	56	40	48	1,037	
26	24	33	35	32	20	47	49	45	38	570	1,010
21	20	14	23	22	20	14	35	31	25	440	
25	8	18	18	29	17	36	19	24	27	394	789
19	11	21	23	25	16	17	21	12	19	395	
32	25	70	53	31	35	35	26	30	20	713	1,473
24	22	42	55	34	58	43	66	22	14	760	
22	24	18	15	21	19	19	9	18	15	342	641
16	24	11	30	20	19	18	20	10	10	299	
542	483	526	489	471	450	537	475	558	550	8,826	17,018
426	413	535	493	399	447	517	500	404	346	8,192	
968	896	1,061	982	870	897	1,054	975	962	896	17,018	17,018
138	131	135	114	96	121	109	106	89	74	2,003	4,706
218	165	193	143	156	175	154	145	112	100	2,703	
40	30	29	31	31	29	36	35	44	30	639	1,119
19	25	28	20	23	26	24	23	29	38	480	
13	19	17	17	24	28	33	17	23	20	376	627
4	7	13	15	13	18	15	9	17	21	251	
6	7	10	7	13	23	21	11	14	16	211	339
2	1	11	9	4	4	13	2	8	5	128	
15	19	11	10	20	23	21	20	13	8	248	609
18	19	24	28	20	15	26	24	26	27	361	
14	9	13	11	10	10	22	25	15	16	223	376
8	9	5	8	5	11	16	11	12	11	153	
226	215	215	190	194	234	242	214	198	164	3,700	7,776
251	207	250	195	201	234	222	190	178	175	4,076	
477	422	465	385	395	468	464	404	376	339	7,776	7,776
768	698	741	679	665	684	779	689	756	714	12,526	24,794
677	620	785	688	600	681	739	690	582	521	12,268	
1,445	1,318	1,526	1,367	1,265	1,365	1,518	1,379	1,338	1,235	24,794	24,794

【東行】地点別・時間別・男女別通行量(月曜日)									
調査地点名		10時台		11時台		12時台		13時台	
		前	後	前	後	前	後	前	後
① 水戸駅南口2F	男	110	109	124	153	229	262	215	190
	女	63	105	97	137	173	215	163	175
② 中村ビル前1F	男	44	24	39	51	84	77	43	58
	女	40	43	41	39	68	77	72	54
③ 銀杏坂南	男	14	22	18	25	64	27	27	39
	女	18	21	21	25	35	35	35	28
④ 山忠ビル前	男	13	10	12	15	29	38	21	20
	女	18	16	12	15	38	32	15	20
⑤ 京成百貨店前	男	14	24	18	23	33	25	35	27
	女	51	35	48	68	61	49	48	43
⑥ 大工町バス停前(南)	男	11	16	17	15	20	25	6	10
	女	14	15	18	19	20	25	13	13
南側合計	男	206	205	228	282	459	454	347	344
	女	204	235	237	303	395	433	346	333
南側男女計		410	440	465	585	854	887	693	677
⑦ 丸井水戸店前2F	男	16	30	25	92	114	86	67	68
	女	17	38	56	112	131	105	80	110
⑧ 旧リヴィン水戸店前	男	34	27	35	47	66	73	43	67
	女	18	32	24	51	65	293	124	257
⑨ 中央郵便局前	男	29	22	25	27	55	38	31	35
	女	7	23	17	20	32	326	98	43
⑩ 常陽銀行本店前	男	32	21	19	28	75	52	36	24
	女	24	30	38	33	37	40	21	17
⑪ 旧京成百貨店前	男	16	19	20	15	38	73	31	24
	女	43	41	43	36	21	59	52	14
⑫ 大工町バス停前(北)	男	12	23	15	15	94	24	33	20
	女	18	21	21	15	44	45	22	17
北側合計	男	139	142	139	224	442	346	241	238
	女	127	144	156	231	309	809	345	444
北側男女計		266	286	295	455	751	1,155	586	682
両側合計	男	345	347	367	506	901	800	588	582
	女	331	379	393	534	704	1,242	691	777
男女総合計		676	726	760	1,040	1,605	2,042	1,279	1,359

【東行】地点別・時間別・男女別通行量(月曜日)											
14時台		15時台		16時台		17時台		18時台		小計	合計
前	後	前	後	前	後	前	後	前	後		
176	121	195	180	215	247	205	248	306	320	3,605	6,910
158	143	162	150	271	275	278	265	263	212	3,305	
43	59	83	64	56	78	97	104	88	77	1,169	2,524
43	78	98	74	118	133	138	98	95	46	1,355	
23	42	40	31	37	72	74	59	59	61	734	1,556
30	58	55	29	79	100	83	71	47	52	822	
14	17	21	23	15	37	20	21	14	15	355	865
21	34	34	28	64	65	49	25	17	7	510	
13	20	23	19	16	26	36	16	17	10	395	1,242
45	48	47	49	59	57	48	31	34	26	847	
10	10	7	14	13	17	11	4	20	12	238	518
10	6	8	16	14	16	19	23	23	8	280	
279	269	369	331	352	477	443	452	504	495	6,496	13,615
307	367	404	346	605	646	615	513	479	351	7,119	
586	636	773	677	957	1,123	1,058	965	983	846	13,615	13,615
56	70	50	56	46	69	104	57	63	68	1,137	3,475
110	101	83	300	212	195	189	124	301	74	2,338	
37	33	58	44	68	74	191	219	181	134	1,431	3,282
29	26	63	70	142	105	214	130	123	85	1,851	
25	26	39	35	60	97	112	183	134	89	1,062	2,455
34	27	58	64	110	122	153	101	115	43	1,393	
15	20	25	30	56	66	85	88	84	104	860	1,630
25	23	34	32	79	73	110	62	55	37	770	
13	12	26	31	30	66	31	22	34	23	524	1,189
20	34	33	43	36	81	52	18	12	27	665	
14	12	16	73	75	94	64	47	40	34	705	1,465
13	19	22	137	75	137	64	37	24	29	760	
160	173	214	269	335	466	587	616	536	452	5,719	13,496
211	196	260	603	618	632	730	454	618	268	7,777	
371	369	474	872	953	1,098	1,317	1,070	1,154	720	13,496	13,496
439	442	583	600	687	943	1,030	1,068	1,040	947	12,215	27,111
518	563	664	949	1,223	1,278	1,345	967	1,097	619	14,896	
957	1,005	1,247	1,549	1,910	2,221	2,375	2,035	2,137	1,566	27,111	27,111

【西行】地点別・時間別・男女別通行量(月曜日)									
調査地点名		10時台		11時台		12時台		13時台	
		前	後	前	後	前	後	前	後
① 水戸駅南口2F	男	158	124	193	303	333	406	226	211
	女	129	90	109	177	170	259	213	128
② 中村ビル前1F	男	48	53	62	39	56	92	71	79
	女	45	55	56	23	31	54	70	57
③ 銀杏坂南	男	20	28	19	23	44	57	34	41
	女	25	22	25	22	24	23	33	32
④ 山忠ビル前	男	22	13	20	33	40	37	26	29
	女	21	13	29	29	28	40	21	24
⑤ 京成百貨店前	男	20	27	33	30	43	45	36	27
	女	83	70	53	53	57	57	57	42
⑥ 大工町バス停前(南)	男	24	23	18	24	47	47	41	19
	女	27	17	20	36	33	54	28	26
南側合計	男	292	268	345	452	563	684	434	406
	女	330	267	292	340	343	487	422	309
南側男女計		622	535	637	792	906	1,171	856	715
⑦ 丸井水戸店前2F	男	24	46	32	36	56	69	43	47
	女	19	65	66	49	89	89	79	107
⑧ 旧リヴィン水戸店前	男	28	28	30	45	52	85	69	47
	女	32	20	21	17	28	202	83	36
⑨ 中央郵便局前	男	25	31	26	27	31	46	24	40
	女	28	25	25	29	16	22	25	27
⑩ 常陽銀行本店前	男	22	19	16	23	34	46	40	24
	女	34	11	26	11	26	20	8	17
⑪ 旧京成百貨店前	男	23	22	17	36	44	21	22	17
	女	32	33	30	48	49	38	33	21
⑫ 大工町バス停前(北)	男	9	19	6	7	12	15	11	15
	女	1	8	8	9	10	13	8	6
北側合計	男	131	165	127	174	229	282	209	190
	女	146	129	146	115	169	346	203	193
北側男女計		277	294	273	289	398	628	412	383
両側合計	男	423	433	472	626	792	966	643	596
	女	476	396	438	455	512	833	625	502
男女総合計		899	829	910	1,081	1,304	1,799	1,268	1,098

【西行】地点別・時間別・男女別通行量(月曜日)											
14時台		15時台		16時台		17時台		18時台		小計	合計
前	後	前	後	前	後	前	後	前	後		
231	197	200	288	433	337	522	518	456	442	5,578	9,789
142	149	184	261	382	397	450	351	365	255	4,211	
47	55	61	37	41	62	63	110	83	81	1,140	2,133
42	48	79	53	68	73	73	69	49	48	993	
30	31	19	19	22	34	27	20	35	24	527	947
20	16	27	14	35	28	27	16	17	14	420	
19	14	18	18	19	15	43	29	55	43	493	1,010
22	20	31	28	36	36	54	31	33	21	517	
23	15	35	20	20	37	22	23	22	24	502	1,675
88	74	64	55	90	82	72	65	49	62	1,173	
25	20	23	18	37	43	27	24	36	25	521	1,057
28	19	23	26	41	35	36	36	33	18	536	
375	332	356	400	572	528	704	724	687	639	8,761	16,611
342	326	408	437	652	651	712	568	546	418	7,850	
717	658	764	837	1,224	1,179	1,416	1,292	1,233	1,057	16,611	16,611
70	35	59	45	67	61	84	52	98	50	974	2,524
89	83	96	100	132	120	130	46	117	74	1,550	
44	23	60	32	44	45	57	21	29	33	772	1,466
23	18	32	13	38	30	34	22	22	23	694	
24	29	19	22	30	18	31	18	20	20	481	852
15	32	24	17	25	10	11	18	15	7	371	
10	20	14	20	15	18	17	14	18	16	386	668
14	12	15	15	21	19	11	10	7	5	282	
11	17	16	13	17	20	14	28	30	24	392	937
13	28	14	27	57	23	45	25	15	14	545	
10	11	11	6	19	12	7	13	14	15	212	405
7	6	11	14	15	18	22	17	15	5	193	
169	135	179	138	192	174	210	146	209	158	3,217	6,852
148	151	178	159	231	197	208	113	176	114	3,635	
317	286	357	297	423	371	418	259	385	272	6,852	6,852
544	467	535	538	764	702	914	870	896	797	11,978	23,463
490	477	586	596	883	848	920	681	722	532	11,485	
1,034	944	1,121	1,134	1,647	1,550	1,834	1,551	1,618	1,329	23,463	23,463

平成 28 年度 水戸市歩行者通行量調査報告書

平成 28 年 10 月発行

水戸商工会議所振興部 商工振興課

水戸市桜川 2-2-35

TEL : 029-224-3315

FAX : 029-231-0160

水戸市産業経済部 商工課

水戸市三の丸 1-5-48

TEL : 029-232-9185

FAX : 029-232-9232
