

平成28年度

第1回

# 渡里市民センター運営審議会

日 時 平成28年6月24日【金】  
午前10時00分～

場 所 水戸市渡里市民センター「会議室」

## 次 第

1 開 会

2 委嘱状交付

3 議 事

(1) 平成27年度市民センター利用状況及び事業報告について

(2) 平成28年度市民センター運営方針及び重点目標について

(3) 平成28年度市民センター事業計画並びに関連事業について

(4) その他

4 閉 会

水戸市渡里市民センター

平成28年度 水戸市渡里市民センター運営審議委員

【任期 平成28年4月1日～平成30年3月31日】

	氏 名	住 所	電 話	備 考
1	阿 部 啓 一			水戸市社会福祉協議会 渡里支部 支部長
2	根 本 典 子			渡里女性会 代表
3	清 水 嘉 子			民生委員
4	菊 池 操 子			渡里住民の会 副会長
5	阿 久 津 雄 作			渡里小学校 PTA会長
6	大 山 紀 子			渡里小学校校長

平成28年度水戸市渡里市民センター職員名簿

No	氏 名	備 考
1	一 木 淳	所 長
2	鳥 井 幸 江	嘱 託
3	荒 井 和 子	嘱 託
4	寺 田 聡 子	嘱 託
5		嘱 託

# 平成27年度 渡里市民センター利用状況

## 1 団体別利用状況

	市民以外		社会教育団体		市		県		その他		合計	
	件数	人数	件数	人数	件数	人数	件数	人数	件数	人数	件数	人数
4月	29	493	14	269	9	177			36	513	88	1,452
5月	30	424	9	166	8	273			40	419	87	1,282
6月	36	562	19	271	10	321	1	3	40	522	106	1,679
7月	36	698	14	465	6	194			44	554	100	1,911
8月	26	481	13	405	5	188			36	571	80	1,645
9月	31	444	19	456	15	1,776			49	934	114	3,610
10月	42	643	8	110	10	268			46	560	106	1,581
11月	36	521	16	545	10	344			59	753	121	2,163
12月	33	503	11	185	6	173			36	486	86	1,347
1月	35	497	20	418	4	108			37	498	96	1,521
2月	39	562	14	129	17	1,171			38	479	108	2,341
3月	45	1,050	29	731	8	233			51	765	133	2,779
合計	418	6,878	186	4,150	108	5,226	1	3	512	7,054	1,225	23,311
前年度	371	5,948	213	3,809	92	4,456	0	0	353	4,124	1,029	18,337

## 2 部屋別利用状況

	ホール		会議室		和室		調理室		図書室		合計	
	件数	人数	件数	人数	件数	人数	件数	人数	件数	人数	件数	人数
4月	44	859	25	293	19	300					88	1,452
5月	47	907	18	139	19	217	3	19			87	1,282
6月	50	1,041	25	238	28	371	3	29			106	1,679
7月	55	1,226	23	253	18	353	4	79			100	1,911
8月	47	1,051	18	316	9	141	6	137			80	1,645
9月	54	1,864	25	623	29	1,030	6	93			114	3,610
10月	55	923	21	213	22	327	8	118			106	1,581
11月	60	1,436	22	204	26	311	13	212			121	2,163
12月	44	793	13	130	23	319	6	105			86	1,347
1月	47	892	19	246	25	349	5	34			96	1,521
2月	50	1,395	25	207	24	661	9	78			108	2,341
3月	53	1,188	38	747	34	593	8	251			133	2,779
合計	606	13,575	272	3,609	276	4,972	71	1,155			1,225	23,311
前年度	478	11,556	275	2,695	215	3,465	61	621			1,029	18,337

## 3 利用人員累計

	4月	5月	6月	7月	8月	9月	10月	11月	12月	1月	2月	3月	合計
館内	1,452	1,282	1,679	1,911	1,645	3,610	1,581	2,163	1,347	1,521	2,341	2,779	23,311
館外	0	29	622	311	886	60	1,590	31	4,231	0	0	0	7,760
合計	1,452	1,311	2,301	2,222	2,531	3,670	3,171	2,194	5,578	1,521	2,341	2,779	31,071
前年度	339	1,114	2,036	1,844	1,237	3,482	4,542	1,626	3,236	1,576	1,830	1,898	24,760

平成27年度 定期講座月別利用状況 (H28.3現在)

番号	クラブ名	4月		5月		6月		7月		8月		9月		10月		11月		12月		1月		2月		3月		計		1回平均 利用人数	
		回数	人数	回数	人数	回数	人数	回数	人数	回数	人数	回数	人数	回数	人数	回数	人数	回数	人数	回数	人数	回数	人数	回数	人数	回数	人数		回数
1	スポーツ吹 矢	2	43	2	46	2	40	2	43	2	38	2	37	2	36	2	35	2	39	2	41	2	39	2	42	24	479	20.0	
2	ふれあい 渡里太鼓	2	36	2	36	2	33	2	38	2	34	2	37	2	28	2	38	2	33	2	38	2	35	2	36	24	422	17.6	
3	書道	2	24	2	22	2	24	2	22	2	20	2	16	2	18	2	24	2	20	2	21	2	22	2	24	24	257	10.7	
4	和裁	0	0	0	0	2	16	1	7	0	0	1	10	2	17	2	16	2	16	2	0	0	2	19	2	17	14	118	8.4
5	俳句	1	10	1	10	2	20	2	19	0	0	2	21	2	20	2	20	2	20	2	22	2	22	2	19	20	203	10.2	
6	絵手紙	2	37	1	16	2	33	2	36	0	0	2	25	2	29	2	30	2	33	2	30	2	33	2	34	21	336	16.0	
7	華道	0	0	1	8	2	15	2	17	0	0	0	0	2	17	1	7	0	0	0	1	6	1	7	2	13	12	90	7.5
8	園芸	1	20	1	16	1	16	1	18	0	0	1	18	1	18	1	13	1	16	1	17	1	16	1	17	11	185	16.8	
9	卓球	2	50	2	34	2	47	2	47	2	42	2	39	2	38	2	42	2	46	2	46	2	36	2	48	24	515	21.5	
10	ダンス スポーツ	2	19	2	13	2	13	2	14	2	14	2	15	2	14	2	13	2	15	2	14	2	14	2	13	24	171	7.1	
11	ペン習字	2	29	2	29	2	27	2	26	2	25	2	30	2	27	2	28	2	26	2	28	2	25	2	26	24	326	13.6	
12	茶道 (裏千家)	2	16	2	17	2	18	2	19	0	0	2	14	2	14	2	16	2	14	2	12	2	14	2	15	22	169	7.7	
13	男子料理	0	0	1	11	0	0	1	11	0	0	1	10	0	0	1	10	0	0	0	1	8	0	0	1	10	6	60	10.0
14	ヨガ	2	41	2	50	2	46	2	47	2	48	2	39	2	45	2	60	2	55	2	49	1	28	2	54	23	562	24.4	
15	歌謡	2	51	2	49	2	49	2	51	2	43	2	48	2	43	2	41	1	21	2	33	2	43	2	35	23	507	22.0	
16	囲碁	1	11	1	10	1	13	1	9	1	10	1	10	1	11	1	11	1	10	1	9	1	9	1	8	12	121	10.1	
17	卓球初心 者											1	13	2	26	2	24	2	27	2	27	2	31	2	32	13	180	13.8	
	計	23	387	24	367	28	410	28	424	17	274	27	382	30	401	30	428	27	391	28	401	28	393	31	443	321	4701	14.6	

27年4月~28年3月合計

利用団体別集計

時間帯	市民センター		社会教育団体		市		県		その他		合計	
	件数	人数	件数	人数	件数	人数	件数	人数	件数	人数	件数	人数
午前	191	3,852	74	1,516	55	2,635			243	3,164	563	11,167
午後	144	1,873	40	1,128	24	717	1	3	137	2,174	346	5,895
夜間	66	823	56	728	14	271			84	794	220	2,616
午前~午後	17	330	11	550	13	1,554			18	311	59	2,745
午後~夜間			5	242	1	3			27	519	33	764
午前~夜間			1	32					3	92	4	124
合計	418	6,878	187	4,196	107	5,180	1	3	512	7,054	1,225	23,311

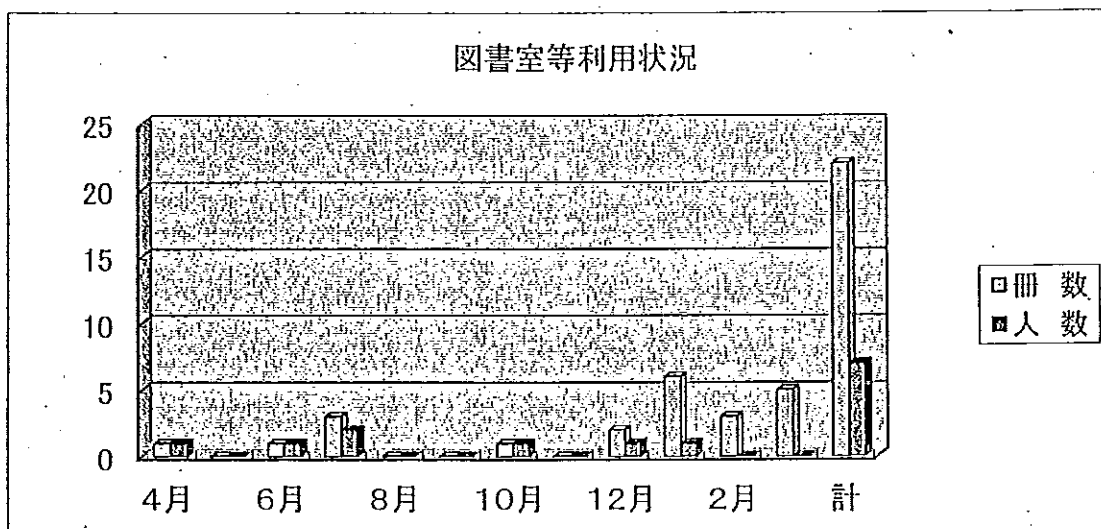
曜日別集計

時間帯	月曜		火曜		水曜		木曜		金曜		土曜		日曜		合計	
	件数	人数	件数	人数	件数	人数	件数	人数	件数	人数	件数	人数	件数	人数	件数	人数
午前	87	1,841	92	1,948	86	1,390	60	1,554	60	960	133	2,420	47	1,070	565	11,183
午後	42	524	54	604	59	796	34	359	53	1,013	74	1,807	30	792	346	5,895
夜間	17	183	32	443	48	347	32	279	42	513	43	766	5	75	219	2,606
午前~午後	5	108	3	58	6	588	17	999	6	325	1	26	20	635	58	2,739
午後~夜間			17	364	5	135			1	30	7	188	3	47	33	764
午前~夜間									1	6	1	32	2	86	4	124
合計	151	2,656	198	3,417	204	3,256	143	3,191	163	2,847	259	5,239	107	2,705	1,225	23,311

## 図 書 室 等 利 用 状 況

平成27年度

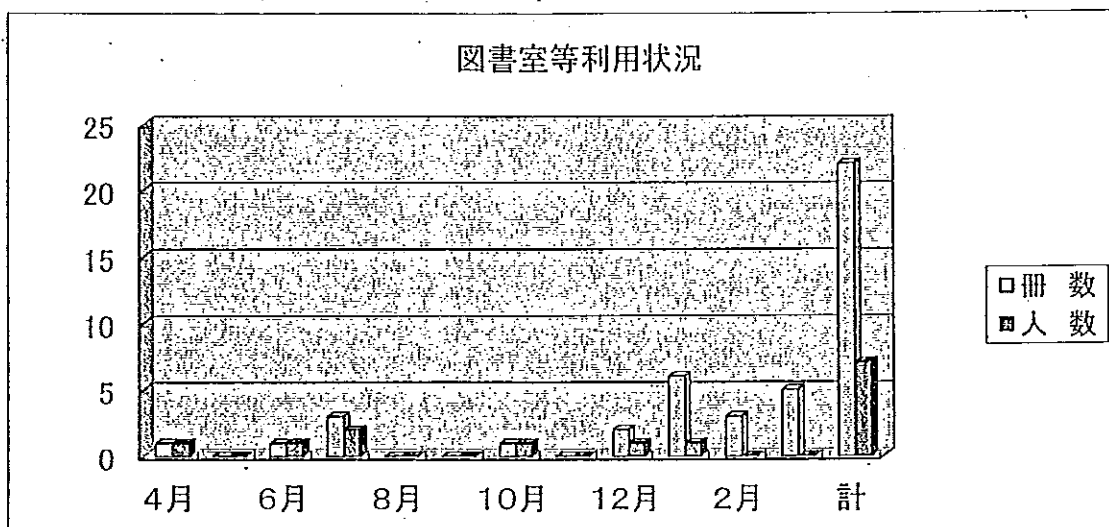
月	4月	5月	6月	7月	8月	9月	10月	11月	12月	1月	2月	3月	計
冊数	1	0	1	3	0	0	1	0	2	6	3	5	22
人数	1	0	1	2	0	0	1	0	1	1	0	0	7



## 図 書 室 等 利 用 状 況

平成26年度

月	4月	5月	6月	7月	8月	9月	10月	11月	12月	1月	2月	3月	計
冊数	0	0	6	11	1	11	11	6	0	3	2	4	55
人数	0	0	1	3	2	2	3	3	0	1	1	2	18



平成27年度市民センター主催事業・関連事業報告

(平成27年4月～平成28年3月)

月	日(曜日)	主催・関連事業	対象者	場所	参加者	関連団体
4	1日(水)	卓球クラブ開講式	講師・受講生	渡里市民センター	24	
		ペン習字クラブ開講式	講師・受講生	渡里市民センター	14	
		ダンススポーツクラブ開講式	講師・受講生	渡里市民センター	11	
	2日(木)	裏千家茶道クラブ開講式	講師・受講生	渡里市民センター	7	
	5日(日)	囲碁クラブ開講式	受講生	渡里市民センター	11	
	6日(月)	書道クラブ開講式	講師・受講生	渡里市民センター	12	
	7日(火)	絵手紙クラブ開講式	講師・受講生	渡里市民センター	18	
	11日(土)	ふれあい太鼓教室開講式	講師・受講生	渡里市民センター	20	
		歌謡クラブ開講式	講師・受講生	渡里市民センター	26	
		ヨガクラブ開講式	講師・受講生	渡里市民センター	24	
	14日(火)	スポーツ吹き矢教室開講式	講師・受講生	渡里市民センター	21	
		園芸クラブ開講式	講師・受講生	渡里市民センター	20	
	15日(水)	俳句クラブ開講式	講師・受講生	渡里市民センター	11	
	5	16日(土)	男子料理クラブ開講式	講師・受講生	渡里市民センター	11
渡里住民の会総会			住民の会	渡里市民センター	69	住民の会
18日(月)		和裁クラブ開講式	講師・受講生	渡里市民センター	8	
19日(火)		華道クラブ開講式	講師・受講生	渡里市民センター	8	
		ふれあい除草作業	地域住民	渡里小学校及び 渡里市民センター	229	共催住民の会・社協 高齢者クラブ・女性会 渡里小学校・渡里小PTA
28日(木)	講座【コミュニティと在宅医療】	地域住民	渡里市民センター	33		
6	7日(日)	北部ブロック春季球技大会	北部ブロック住民	国田小中学校校庭	250	北部ブロック
	23日(火)	第1回渡里市民センター運営審議会	運営審議委員	渡里市民センター	8	
	25日(木)	①ふれあい学級【開講式・親子体操教室】	園児・保護者	県武道館	372	
7	2日(木)	①ことぶき大学【開講式・歯つらつ講座】	60歳以上一般男女	渡里市民センター	38	
	5日(日)	第15回渡里スポーツ大会	地域住民	田野市民球場	150	住民の会・子ども会育成連
	7日(火)	①女性学級開講式【人権講話】	一般女性	渡里市民センター	44	
	10日(金)	②ふれあい学級【デコパーシュ】	保護者	渡里幼稚園	45	渡里幼稚園
	29日(水)	講座【コミュニティと在宅医療】	地域住民	渡里市民センター	28	
	30日(木)	市民センター利用団体一斉清掃	利用団体	渡里市民センター	108	
8	2日(日)	渡里地区一斉清掃	地域住民	地区内	800	住民の会
	4日(火)	夏休み子ども教室【電気パンを作ろう】	市内小学生とその保護者	渡里市民センター	21	
	5日(水)	夏休み子ども教室【書道教室】	市内小学生	渡里市民センター	31	
	6日(木)	②ことぶき大学【教訓茶碗を作ろう】	60歳以上一般男女	渡里市民センター	32	
	7日(金)	夏休み子ども教室【工作教室】	市内小学生	渡里市民センター	25	
	12日(水)	夏休み子ども教室【絵画教室】	市内小学生	渡里市民センター	31	
	20日(木)	夏休み子ども教室【工作教室】	市内小学生	渡里市民センター	14	
	21日(金)	②女性学級【若返り健康塾】	一般女性	渡里市民センター	44	

月	日(曜日)	主催・関連事業	対象者	場 所	参加者	関連団体
8	26日(水)	夏休み子ども教室【移動学習】	市内小学生とその保護者	メグミルク阿見工場	26	
	29日(土)	運動会実行委員会	実行委員	渡里市民センター	121	住民の会
9	4日(金)	文化講演会	渡里地区住民	渡里市民センター	42	住民の会生涯学習部
	9日(水)	合同一日研修	地域住民	千葉県野田市方面	32	共催住民の会・社協渡里支部
	18日(金)	③ことぶき大学移動学習【弘道館・大洗方面】	60歳以上一般男女	弘道館・大洗方面	29	
	19日(土)	渡里地区敬老会	渡里地区高齢者	渡里市民センター	1,656	社協渡里支部
	25日(金)	③女性学級【手作り教室】	一般女性	渡里市民センター	26	
	27日(日)	普通救急救命講習会	地域住民	渡里市民センター	62	住民の会福祉厚生部
		渡里地区ソフトバレー大会	地域住民	渡里小学校体育館	60	住民の会スポレク部
29日(火)	講座【コミュニティと在宅医療】	地域住民	渡里市民センター	27		
10	10日(土)	市民運動会準備	地域住民	渡里小学校	100	住民の会
	12日(月)	第54回渡里地区市民運動会	地域住民	渡里小学校	1,500	住民の会
	20(火)	④女性学級【料理教室】	一般女性	渡里市民センター	38	
	22日(木)	③ふれあい学級【骨盤ストレッチ】	保護者	渡里市民センター	43	渡里幼稚園
	27日(火)	家庭教育学級	渡里小学校 未就学児の保護者	渡里小学校	90	渡里小学校
	28日(水)	グラウンドゴルフ大会	地域住民	田野市民運動場	50	住民の会福祉厚生部
	29日(木)	④ことぶき大学【徳川さんパリへ行く】	60歳以上一般男女	渡里市民センター	36	
11	6日(金)	⑥女性学級【閉講式・移動学習】	一般女性	笠間日動美術館	31	
	15日(日)	北部ブロック秋季球技大会	北部ブロック住民	国田小中学校校庭	30	北部ブロック
	20日(金)	⑥ことぶき大学【講和・閉講式】	60歳以上	渡里市民センター シーサイド丸徳	32	
	25日(水)	講座【コミュニティと在宅医療】	地域住民	渡里市民センター	4	
12	1日(火)	ふれあい除草作業	地域住民	渡里小学校及び 渡里市民センター	223	共催住民の会・社協 高齢者クラブ・女性会 渡里小学校・渡里小PTA
	5日(土)	ふれあい渡里まつり準備	地域住民	渡里小学校体育館	466	共催住民の会
	6日(日)	ふれあい渡里まつり	地域住民	渡里小体育館・校庭及び 渡里市民センター	2,000	共催住民の会
	10日(月)	④ふれあい学級【ピラティス】	保護者	渡里市民センター	38	渡里幼稚園
	19日(土)	しめ飾り作り教室	地域住民	渡里市民センター	40	住民の会生涯学習部
1	7日(木)	かるた準備	渡里子連	渡里市民センター	7	住民の会生涯学習部
	10日(日)	第35回渡里地区郷土かるた大会	地域子ども会	渡里市民センター	100	住民の会生涯学習部
	21日(木)	講座【コミュニティと在宅医療】	渡里地区住民	渡里市民センター	17	
2	4日(木)	定期講座代表者会議	定期講座代表者	渡里市民センター	20	
	5日(金)	第2回渡里市民センター運営審議会	運営審議委員	渡里市民センター	8	
	19日(金)	ガラスアート教室	渡里地区住民	渡里市民センター	13	
	22日(月)	子育て応援講座	渡里地区住民とその保護者	渡里市民センター	22	
	23日(火)	市民懇談会	渡里地区住民	渡里市民センター	92	
3	17日(木)	講座【コミュニティと在宅医療】	地域住民	渡里市民センター	20	
	18(金)	ハーブ紅茶教室	渡里地区住民	渡里市民センター	13	



## 運 営 方 針

近年、人口減少社会や超高齢社会の到来をはじめ、都市化の進展、価値観の多様化、生活圏の拡大など、市民を取り巻く状況は大きく変化している。

こうした状況にあっても、市民が安心して暮らし、幸せを感じられるまちを形成していくためには、今後ますます地域コミュニティ活動と生涯学習活動の推進が必要となる。

市民センターにおいては、地域コミュニティ活動の拠点として、その継続や発展に向けた支援に努めるとともに、生涯学習活動の拠点として、その充実や成果を生かす環境づくりに努め、さらには、東日本大震災での経験を踏まえ、地域防災活動の拠点としての機能充実を図っていくものとする。

## 重 点 目 標

### 第1 地域コミュニティ活動の支援

#### 1 自主的な地域コミュニティ活動の推進

地域自らが地域の将来像や課題を共有し、特色のある地域づくりや課題の解決に向けた具体的な活動をするための指針となる地域コミュニティプランの実現に向けた支援を進める。

#### 2 地域コミュニティ推進体制の充実・連携強化

##### (1) 町内会・自治会への加入促進

町内会・自治会への加入率の低下については、町内会・自治会のみ課題ではなく、市・地区会全体の課題として捉え、市、水戸市住みよいまちづくり推進協議会、地区会や、地区会を構成する各種団体等と連携し、積極的な加入促進に努める。

##### (2) 地域リーダーづくりの推進

住民一人ひとりの参加の促進により、新たな人材の発掘を行うとともに、地域コミュニティ活動に関連する研修会の実施等により、地域を支えるリーダーづくりの推進を図る。

##### (3) 地域コミュニティに関する制度や活動状況等の情報提供

地域コミュニティに関する制度や地域の活動状況を広く知らせることは、町内会・自治会への加入促進にもつながる。そのため、回覧板や広報みと、各地区で発行している広報紙等を活用するほか、さらなる情報発信の強化に向け、水戸市住みよいまちづくり推進協議会及び地区会においてホームページの開設等を進める。

#### 3 市民センターの機能充実

市民センターにおける様々な活動環境の一層の充実に向け、施設の利用状況や地域の実情等にあわせたコミュニティルームの設置及び運営を推進するとともに、施設の利用者数や周辺の状況等を踏まえつつ狭あい駐車場の解消に努める。

#### 4 地域防災活動との連携

災害発生時の初動対応については、地域における防災組織が重要な役割を担うものであることから、平常時より、地域での防災訓練への支援、地域における災害リスクや連絡体制の確認を行うなど、地域における防災組織との連携を図る。

### 第2 生涯学習活動の推進

#### 1 学習機会の充実

生涯学習活動の拠点施設である市民センターにおいては、「個人の要望」する学習による生きがいづくりを進めるとともに、家庭教育への支援や青少年の健全育成、少子高齢化への対応などの「社会の要請」に応じた、現代的課題を取り扱った学習機会の提供に努める。

また、内原中央公民館や各市民センターの一般教養講座・教室・クラブ等、みど好文カレッジの事業を総称した『みと弘道館大学』が市民に親しまれ、生涯学習が市民のライフスタイルに定着し生涯にわたって学び続けることができるような学習機会の提供に努める。

##### (1) 市民ニーズを捉えた学習機会の提供

市民の学習ニーズを把握し、健康で生きがいのある充実した人生を送ることができるよう、生涯学習のきっかけづくりを図るとともに、それぞれの世代に合った学習機会の提供に努める。

##### (2) 現代的課題を取り扱った講座の開催

変化の激しい社会情勢に対応していくために、成人学級、高齢者学級等の講座に現代的課題を取り扱ったテーマを組み入れるなどの手法により、地域課題を主体的に捉える学習機会の充実に努める。

##### (3) 家庭教育学級（ふれあい学級）の開催

家庭は、子どもが基本的な生活習慣、生活能力、人に対する信頼感、豊かな情操、思いやりや善悪の判断、自立心や自制心、社会的なマナーなどを身につける上で重要な役割がある。

これまでのふれあい学級の内容に加え、家庭が本来果たすべき役割を見つめ直し、親の役割、子どもの心の理解、躰など家庭での教育について考え、学び合う家庭教育学級を開催する。

さらに、茨城県教育委員会が作成発行している「家庭教育ブック」等を活用し、小学校との共催により、就学時健康診断や入学説明会などの機会を捉えた家庭教育講演会を開催し、家庭の教育力向上に努める。

#### 2 学習の成果を活かす環境づくり

生涯学習の成果がボランティア活動や地域づくりに活かせるよう支援し、地域内の人材の発掘・育成を行うとともに、地域の活性化や特色あるまちづくりにつながっていくよう環境づくりに努める。

##### (1) 地域資源の活用推進

市内には、歴史的な資産や史跡をはじめ博物館、歴史館などの文化施設、学校や大学などの物的資源やそれぞれの施設に所属する職員などの人的資源があり、豊かな地域資源に恵まれている。このような地域にある資源を活用した事業を開催するとともに、生涯学習

の振興に取り組む機関や団体との連携を図りながら、地域資源の有効活用に努める。

## (2) 学習活動の成果を発表する場の創出

市民センターを会場に開催している講座の展示会や発表会など、学習の成果を発表する場を創出することにより、学習者同士や参加者との交流を拡大させ、新たなネットワーク構築に努める。

## (3) 学習の成果を地域活動に活かす仕組みづくり

生涯学習の成果をボランティア活動や地域活動に活かすことが、地域の活性化に大いに役立つものと期待されている。市民センターで学んだ市民が、その成果を地域コミュニティ活動につながるよう人材の育成と活用に努める。

## (4) 事業評価に基づく事業の推進

市民センターの講座や事業に参加した市民が日常生活の中で、学習の成果をどのように活かし、また、地域の中で、どれだけ活動に関わっているのかなど、事業の成果を検証することが求められている。

市民センターにおいては、実施した講座や事業について自己評価を行うとともに、自己評価をもとに、運営審議会等第三者機関による検証を行い、効果的な事業運営に努める。

## 3 学校、家庭、地域の連携の強化

学校、家庭、地域が目標や課題を共有し、それぞれが連携して対応策について取り組めるシステムを構築し、地域社会全体の教育力の向上に努める。

市民センターにおいては、それぞれをつなぎ結ぶ地域拠点施設としての機能を十分発揮する。

### (1) 次代を担う子供たちの「生きる力」を育む

学校、家庭、地域が相互に連携を図りながら、様々な形で異年齢集団との交流や大人と接する事業など、子どもたちが直接体験する場を提供し、社会全体で次代を担う子どもたちの「生きる力」を育む活動の推進に努める。

### (2) 社会全体で支える家庭教育

子どもたちが健全に成長していくためには、良好な家庭環境や社会環境を整える必要がある。そのために、家庭の教育力の向上だけでなく、学校、家庭、地域が一体となって子どもたちの成長を温かく見守りながら、家庭教育を社会全体で支える仕組みづくりに努める。

## 平成28年度事業計画

- 1 定期講座の開催 別紙資料による。
- 2 ことぶき大学の開催 別紙資料による。
- 3 女性学級の開催 別紙資料による。
- 4 家庭教育学級の開催 別紙資料による。  
ふれあい学級
- 5 子ども向け教室の開催 作成中。
- 6 一般教養講座の開催 随時  
○その他時節に応じた講座の開催
- 7 世代間交流事業の実施:  
○ふれあい渡里まつり (12月予定)  
○渡里地区水戸郷土かるた大会 (1月予定)
- 8 その他各種事業の実施  
○渡里ふれあい除草作業 (年2回開催予定)  
○地域と連携した事業の実施 ○地域活動研修会

# 平成28年度 行事計画及び関連行事について

月	日(曜日)	主 催 行 事	関 連 行 事	
4	2(土)	定期講座開講式(大正琴)		
	3(日)	定期講座開講式(囲碁)		
	4(月)	定期講座開講式(書道)		
	5(火)		定期講座開講式(俳句)	
			定期講座開講式(絵手紙)	
			定期講座開講式(にこやか卓球)	
	6(水)		定期講座開講式(卓球)	
			定期講座開講式(ペン習字)	
			定期講座開講式(ダンススポーツ)	
	7(木)	定期講座開講式(茶道)		
	9(土)		定期講座開講式(ヨガ)	
			定期講座開講式(ふれあい太鼓)	
			定期講座開講式(歌謡)	
	10(日)	定期講座開講式(健康コーラス)		
12(火)		定期講座開講式(スポーツ吹矢)		
		定期講座開講式(園芸)		
16(土)	定期講座開講式(男子料理)			
5	7(土)		社協総会	
	14(土)		住民の会総会	
	18(月)	定期講座開講式(和裁)		
	19(火)		定期講座開講式(華道)	
			ふれあい除草作業	
25(水)		花苗配布(ペゴニア)		
6	2(木)	ふれあい学級「ピラティス」		
	5(日)		北部ブロックスポーツ大会	
	16(木)		花苗配布(サルビア・マリーゴールド・アゲラタ)	
	17(金)	ふれあい学級「盲人のエレクトーンコンサート」		
	24(金)	第1回運営審議会		
			花壇コンクール審査	
7	7(木)	ことぶき大学開講式「クラシック音楽へのお誘い」		
	10(日)		渡里スポーツ大会	
	12(火)	ふれあい学級「バスボム」		
	13(水)	女性学級開講式「我が家の防災」		
	14(木)	渡里市民センター一斉清掃		
	29(金)	子ども教室「工作」		
			那珂川クリーン作戦	

月	日(曜日)	主 催 行 事	関 連 行 事
8	1(月)	子ども教室「おもしろ理科先生」	
	7(日)		渡里地区一斉清掃
	10(水)	子ども教室「絵画」	
	12(金)	子ども教室「絵画」	
	18(木)	子ども教室「工作」	
	19(金)	子ども教室「移動学習」	
	24(水)	子ども教室「書道」	
	26(金)	ことぶき大学「食善く講座」	
30(火)	女性学級「手作り教室」		
9	4(日)		運動会実行委員会
	14(水)	ことぶき大学「移動学習」	
	17(土)		敬老会
	23(金)	女性学級「体操」	
	25(日)		救急救命講習会
	27(火)	市民センター・住民の会・社協合同移動学習	
10	9(日)		市民運動会
	20(木)	ふれあい学級「ブレインジム」	
	21(金)	ことぶき大学「美術館講座」	
	26(水)	女性学級「料理教室」	
			グランドゴルフ交流大会
11	6(日)		ふれあい渡里まつり実行委員会
	25(金)	ことぶき大学「閉講式・落語」	
	23(水)		渡里地区歩く会
	29(火)	女性学級「閉講式・移動学習」	
			北部ブロック秋季球技大会
12	4(日)	ふれあい渡里まつり	
	8(木)	ふれあい学級「骨盤体操」	
		渡里市民センター一斉清掃	
			お正月用しめ飾りづくり
1			水戸郷土かるた大会
2		第2回 運営審議会	
		渡里市民センター一斉清掃	
3			花苗配布(耐寒パンジー)

○水戸市市民センター条例

平成 21 年 9 月 29 日

水戸市条例第 33 号

(趣旨)

第 1 条 この条例は、地方自治法(昭和 22 年法律第 67 号)第 244 条の 2 第 1 項の規定に基づき、市民センターの設置及び管理について必要な事項を定めるものとする。

(設置)

第 2 条 市民と行政との協働により、地域におけるコミュニティ活動及び生涯学習活動を推進するため、市民センターを別表のとおり設置する。

(事業)

第 3 条 前条に規定する市民センター(以下「センター」という。)は、次の各号に掲げる事業を行う。

- (1) 地域コミュニティ活動の支援に関すること。
- (2) 生涯学習活動の推進に関すること。
- (3) 前 2 号に掲げるもののほか、設置目的の達成に必要な事業に関すること。

(使用の許可)

第 4 条 センターを使用しようとする者は、市長の許可を受けなければならない。許可に係る事項を変更しようとするときも、また、同様とする。

2 市長は、管理上必要があると認めるときは、前項の規定による許可に条件を付すことができる。

(使用の不許可)

第 5 条 市長は、次の各号のいずれかに該当する場合は、センターの使用を許可しないことができる。

- (1) 公の秩序を乱し、又は善良な風俗を害するおそれがあるとき。
- (2) 施設又は設備を損傷し、又は滅失するおそれがあるとき。
- (3) 営利を目的として施設を使用するおそれがあるとき。
- (4) 特定の政党の利害に関する事業を行い、又は公私の選挙について特定の候補者を支持するおそれがあるとき。
- (5) 特定の宗教を支持し、又は特定の教派、宗派若しくは教団を支援するおそれがあるとき。
- (6) 前各号に掲げるもののほか、管理上支障があるとき。

(権利譲渡等の禁止)

第 6 条 第 4 条第 1 項の規定により使用の許可を受けた者(以下「使用者」という。)は、許可を受けた目的以外にセンターを使用し、又はその使用の権利を譲渡し、若しくは転貸してはならない。

(使用の許可の取消し等)

第7条 市長は、使用者が次の各号のいずれかに該当する場合は、許可を取り消し、又は使用を中止させ、若しくは制限することができる。この場合において、使用者に損害が生ずることがあっても、市長は、その責めを負わない。

- (1) 第5条各号のいずれかに該当するとき。
- (2) 許可の条件に違反したとき。
- (3) この条例又はこれに基づく規則に違反したとき。

(原状回復等)

第8条 使用者は、その使用を終わったとき、又は前条の規定により使用することができなくなったときは、自己の費用をもって直ちに整備し、原状に復さなければならない。

- 2 使用者が前項の規定による義務を履行しないときは、市長において自らこれを執行し、その費用を使用者から徴収する。

(損害賠償等)

第9条 故意又は過失により施設、設備等を損傷し、又は滅失した者は、これを原状に復し、又は市長が定める損害額を賠償しなければならない。ただし、市長が特別の理由があると認めるときは、この限りでない。

(市民センター運営審議会)

第10条 センターの運営等に関する事項について、市長又は水戸市教育委員会の諮問に応じて審議するため、センターごとに市民センター運営審議会（以下「審議会」という。）を置く。

(組織等)

第11条 審議会は、市民活動団体の役職員、学校教育、社会教育及び家庭教育の関係者並びに学識経験者のうちから、市長が委嘱する6人以内の委員をもって組織する。

- 2 委員の任期は、2年とする。ただし、補欠により委嘱された委員の任期は、前任者の残任期間とする。
- 3 審議会に、委員の互選により会長及び副会長を置く。
- 4 会長は、審議会の会務を総理する。
- 5 副会長は、会長を補佐し、会長に事故あるとき、又は会長が欠けたときは、その職務を代理する。

(会議)

第12条 審議会は、会長が招集し、会長は、会議の議長となる。



- 2 審議会は、委員の2分の1以上の出席がなければ開くことができないものとし、審議会の議事は、出席委員の過半数をもって決し、可否同数のときは、議長の決するところによる。

(庶務)

第13条 審議会の庶務は、市民協働部において行う。

(平27条例9・一部改正)

(委任)

第14条 この条例の施行について必要な事項は、規則で定める。

付 則

(施行期日)

- 1 この条例は、平成22年4月1日から施行する。ただし、第10条から第13条までの規定は平成21年12月1日から、次項の規定は公布の日から施行する。

(準備行為)

- 2 この条例の施行の日以後のセンターの使用の許可は、同日前においても、第4条の規定の例により行うことができる。

付 則(平成22年3月24日条例第13号)

(施行期日)

- 1 この条例は、平成22年4月1日から施行する。ただし、次項の規定は、公布の日から施行する。

(準備行為)

- 2 この条例の施行の日以後の水戸市五軒市民センターの使用に係る使用の許可その他必要な行為は、同日前においても、この条例による改正後の水戸市市民センター条例の例により行うことができる。

付 則(平成23年3月25日条例第9号)

この条例は、平成23年4月1日から施行する。

付 則(平成23年7月12日条例第25号)

(施行期日)

- 1 この条例は、平成23年9月1日から施行する。ただし、次項の規定は、同年8月1日から施行する。

(準備行為)

- 2 この条例の施行の日以後の水戸市常磐市民センターの使用に係る使用の許可その他必要な行為は、同日前においても、この条例による改正後の水戸市市民センター条例の例により行うことができる。

付 則(平成26年6月30日条例第36号)

(施行期日)

1 この条例は、次の各号に掲げる区分に応じ、当該各号に定める日から施行する。

(1) 次項の規定 公布の日

(2) 別表水戸市見和市民センターの項の改正規定 平成 26 年 7 月 1 日

(3) 別表水戸市上大野市民センターの項の改正規定 平成 26 年 10 月 1 日

(準備行為)

2 前項第 2 号に定める日以後の水戸市見和市民センターの使用及び同項第 3 号に定める日以後の水戸市上大野市民センターの使用に係る使用の許可その他必要な行為は、これらの日前においても、この条例による改正後の水戸市市民センター条例の例により行うことができる。

付 則(平成 27 年 3 月 24 日条例第 9 号)

この条例は、平成 27 年 4 月 1 日から施行する。

平成28年度

渡里市民センター

# 定期講座受講生募集

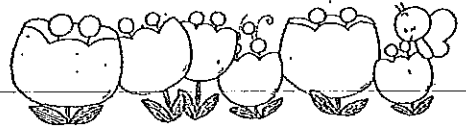
## 【募集期間】

平成28年3月10日(木)～平成28年3月17日(木)先着順  
受付時間：午前8時30分～午後5時まで（土曜日は正午まで）

## 【申込方法】

直接 市民センター窓口で申込用紙にご記入ください。

※ 電話でのお申込は、受付いたしません。



## 【会費】

会費は、各講座の開講日に会計担当へ納入してください。

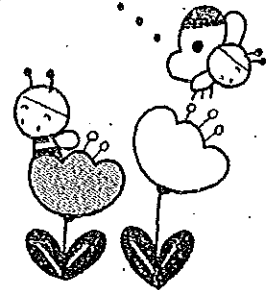
材料費・教材費は、別途負担となります。原則として、返金はいたしません。

なお、参加人員により、会費に変更が生じる場合がございます。

## 【その他】

募集人員になり次第締め切ります。

開講日については、裏面の各教室・クラブの日時をご確認ください。



## 開講式について

各教室・クラブごとの講師紹介等を行います。

お申込みされた方は、各教室・クラブの開講日に市民センターへお越しください。

28年度の定期講座は4月1日からスタートします。

事前に見学及び参加希望の方は市民センターにご確認下さい。

詳細についてのお問い合わせは

水戸市渡里市民センター 電話 221-3873

裏面もご覧ください

◎ 教室 初心者対象

平成28年4月～平成29年3月

教室名	開催日	時間	年会費	定員	新規募集人数	講師名	開講日	備考
にこやか卓球	第1・3(火)	9:30~11:30	前期4,500円 後期4,500円	20	3	阿久津しげ子	4月5日	初心者の方でも大丈夫です 一緒に楽しい汗を流しましょう
大正琴	第1・3(土)	9:00~12:00	月額2,000円	20	5	阿久井 恵美	4月2日	初心者大歓迎 基礎から学んで幅広い演奏を楽しく奏でます 琴のない方 貸し出し可
健康コーラス	第2・4(日)	10:00~11:45	前期3,900円 後期3,900円	40	20	加藤木 智子	4月10日	懐メロ、唱歌、流行の歌等を歌い、又、転脚や 認知症を防ぐ体操も行います。若い方も楽しめます

◎ クラブ 自主運営・初心者可

平成28年4月～平成29年3月

教室名	開催日	時間	年会費	定員	新規募集人数	講師名	開講日	備考
書道	第1・3(月)	13:00~15:00	前期6,000円 後期6,000円	30	10	小林 一夫	4月4日	初心者、大歓迎 基本的な筆使いからご指導いたします
和裁	第1・3(月)	9:30~11:30	10,000円/年	25	5	小原 君子	5月16日	和裁の基礎から学びます タンスに眠っている着物のリメイクも楽しくできます
俳句	第1(火) 第3(水)	13:00~15:30	前期6,000円 後期6,000円	20	10	松田 秀一	4月5日	気軽に俳句を詠んでみませんか 初心者、経験者を問わず歓迎
絵手紙	第1・3(火)	9:00~12:00	10,000円/年	30	11	友部 久美子	4月5日	花、野菜、色々なモチーフで心つなげる絵が みを揃えてみませんか J.A直売所と渡里郵 便局に展示しています。ご覧になってください
華道	第1・3(火)	10:00~12:00	前期5,000円 後期6,000円	20	10	鈴木 詩子	5月17日	池坊のいけばなを基礎から学び 暮らしに 潤いを・・・
園芸	第2(火)	13:30~15:30	5,000円/年	20	3	渡辺 達也	4月12日	月1回季節の花々洋らん等を勉強し、年1回野外 研修を行います
卓球	第1・3(水)	9:30~11:30	前期4,500円 後期4,500円	28	0	阿久津しげ子	4月6日	生涯スポーツとして、楽しく学ぶことができます
ダンススポーツ (社交ダンス)	第1・3(水)	19:00~21:00	3ヶ月3,000円	20	10	須田 美代子	4月6日	初心者大歓迎 一緒に楽しく踊りましょう
ペン習字	第1・4(水)	13:00~15:00	前期6,000円 後期6,000円	20	5	長山 素龍	4月6日	実用ペン習字と小筆の書き方も基礎から教えます 初心者、大歓迎
裏千家茶道	第1・3(木)	13:00~15:00	月額1,800円	15	8	寺門 宗富	4月7日	季節の和菓子と一碗のお抹茶で茶の湯を楽しみ 心を癒しませんか
男子料理	隔月第3(土)	9:00~12:00	3,000円/年 (1,000円材料費)	16	3	井上 進二	5月21日	男子でも料理が出来る喜びを味わう
ヨガ	第2・4(土)	10:00~11:30	前期6,000円 後期6,000円	35	2	大町 美智子	4月9日	ヨガで楽しく心と体をリフレッシュ
歌謡	第2・4(土)	18:30~20:30	10,000円/年	40	20	金澤 はるみ	4月9日	歌謡曲の良さを学んで 明るく、楽しく 交流 しましょう
スポーツ吹矢	第2・4(火)	9:00~12:00	6,000円/年	30	5	小林 一夫	4月12日	吹矢式呼吸法により健康の維持と増進に、スト レス解消にと、楽しみながら出来ます
ふれあい 渡里太鼓	第2・4(土)	13:00~15:00	半期4,000円 1年8,000円 子供3,000円/年	30	5	大和田 ひろみ	4月9日	見る側から演奏する側に変って、和太鼓の魅 力をより感じてみませんか?
囲碁	第1(日)	10:00~15:00	月額500円	20	10	代表 磯野 仁一	4月3日	脳が若返り、活性化します

# 回 覧

平成28年度

## ことぶき大学開催要項

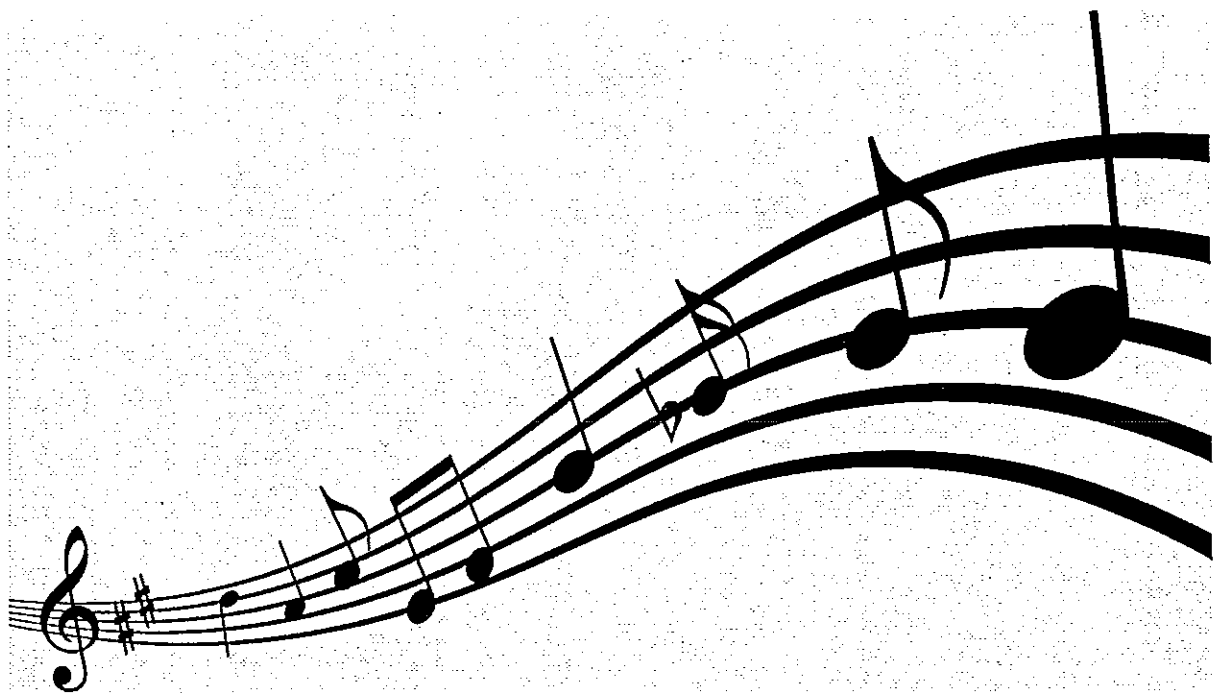
- 1 趣 旨 現代の暮らしの中で、生涯学習の一助として高齢者のいきがいを見だし、健康な体と精神を維持しながら高齢者相互の親睦と融和を図ることを目的として開催する。
- 2 主 催 水戸市渡里市民センター
- 3 後 援 水戸市渡里地区高齢者クラブ連合会
- 4 期 間 平成28年7月（開講）～11月（閉講）  
全5回
- 5 会 場 渡里市民センター
- 6 対 象 渡里地区居住の60歳以上の方
- 7 参 加 費 500円  
☆ 館外研修（移動学習）・閉講式の懇親会等は自己負担となります。
- 8 申 込 先 水戸市渡里市民センター（Tel.221-3873）
- 9 申 込 期 間 平成28年6月6日(月)から  
6月17日(金)までに  
渡里市民センターへ直接お申込ください。  
※ 申込書は渡里市民センターに置いてあります。  
※ 電話受付は致しません

## 日程及び学習内容

月 日	曜	時 間	学習内容	講 師 名
7月7日	木	10:00~ 11:30	・開講式 『クラシック音楽へ のお誘い』	水戸芸術振興財団 (音楽部門)
8月26日	金	10:00~ 11:30	『食善く講座』	高齢福祉課
9月14日	水	9:00~ 16:30 (予定)	・移動学習	
10月21日	金	10:00~ 11:30	・美術館講座 『ハロー ミュージアム』	茨城県立 近代美術館
11月25日	金	9:00 ~ 10:30 10:45 ~ 14:00	『落 語』 ・閉講式	二松亭ちゃん平 先生

※日程・学習内容等都合により変更することがあります。

※実費負担の金額は前もってお知らせいたします。





## 回 覧

平成 2 8 年 度

# 渡里女性学級開催要項

1. 趣 旨            急激な社会環境の変化の中で、生涯学習の一助として、女性の生きがいを見だし、健康で明るい家庭づくりと地域づくりに役立てるとともに、受講生相互の親睦と融和を図ることを目的として開催する。
  
2. 主 催            水戸市渡里市民センター  
後 援            水戸市渡里女性会
  
3. 対 象            渡里地区に居住及び勤務する女性
  
4. 実施期間        平成28年7月～11月（5回シリーズ）
  
5. 会 場            渡里市民センター
  
6. 参 加 費        500円  
                     ※手作り教室・料理教室・館外研修（移動学習）等は、別途自己負担になります
  
7. 申込方法        平成28年6月 6日（月）から  
                     平成28年6月17日（金）までに、  
                     参加費を添えてお申し込みください。  
                     ※申込書は渡里市民センターに置いてあります。  
                     ※電話受付は致しません
  
8. 問合せ先        水戸市渡里市民センター（TEL：221-3873）

## ❀ 女性学級日程及び学習内容 ❀

月日	曜	時間	学習内容	講師名
7月13日	水	10:00~ 11:30	開講式 我が家の防災 「地震・風災害等に備えて」 「119番のかけかた他」	地域安全課 消防救助課
8月30日	火	9:30~ 12:00	手作り教室「ブローチ作り」 持ち物 ・糸・針・まち針・ピンセット ・はさみ (材料費300円)(事前申込み要)	篠原 孝子先生 石川 憲子先生
9月23日	金	10:00~ 11:30	「シェイプ&ストレッチ」 持ち物 ・汗拭きタオル・飲み物・運動靴 ・バスタオル(又はマット)	山家美江子先生
10月26日	水	① 9:00~ ② 13:00~	料理教室 「洋食料理」 持ち物 ・エプロン・三角巾・手拭きタオル (材料費1,000円)(事前申込み要)	軽部 知美先生
11月29日	火	9:00~ 16:30	閉講式 移動学習 ・鹿島神宮 ・さつまいもテーマパーク (参加費別途)(事前申込み要)	

※日程・学習内容・講師等が変更になる場合があります。

※詳細は後日お知らせいたします。

※料理教室は、調理室人数の都合上、午前・午後の2回の開催予定です





渡里ふれあい学級



開催のお知らせ

1. はじめに

今日の社会環境は、都市化・少子化が進み、家族を巡る社会環境の変化が激しく、子ども達も心に豊かな情操が育ちにくい現状にあります。このようとき、「家庭のあり方について学習し、現代社会にふさわしい家庭教育の確立を図る」ことが重要となります。

このようなことから、皆様と共に語り合い、考え、学びの機会として、『渡里ふれあい学級』を開催し、家庭教育向上の一助としてまいります。

2. 主催  
水戸市渡里市民センター  
渡里幼稚園

3. 期間

平成28年6月～平成28年12月

4. 会場

渡里幼稚園、水戸市渡里市民センター

5. 参加対象

保護者

6. 運営委員

(水戸市渡里市民センター)

一木 淳 鳥井 幸江 荒井 和子 寺田 聡子 中村 一喜

(渡里幼稚園)

大越 和子 平岡 留理子 倉澤 佳代 秋田 玲子  
 豊田 実和子 川松 未穂 岡部 美佐子 小園江 綾子  
 安 麻美 新関 麻由美 本郷 美沙子 田口 ちさと  
 二本 真理 小川 実穂 浅賀 奈津子  
 雨貝 薫

平成28年度 学習日程表

日 時	内 容	講 師 名	会 場
6月2日(木) 9:30～11:30	ピラティス	ピラティスインストラクター (ホーリスター認定・FTP認定) 岡田 典子先生	渡里幼稚園
7月12日(火) 9:30～11:30	アロマ バスボム	日本ホリスティック環境協会認定アロマセラピスト 長洲 恵美先生	渡里幼稚園
10月20日(木) 9:30～11:30	フレイションジム 講演会	国際教育ホリスティック財団公認アロマセラピスト 上田 洋一先生	水戸市渡里市民センター
12月8日(木) 9:30～11:30	骨盤ストレッチ	パルティスホリスティック指導者 根本 實世子先生	水戸市渡里市民センター

★詳しい内容につきましては、その都度お知らせし参加者を募ります。

★駐車場数に限りがありますので、できるだけ自転車等のご利用をお願いいたします。

◆たくさんの方の参加をお待ちしています◆

