

平成27年度
第1回

渡里市民センター運営審議会

日 時 平成27年6月23日【火】
午前10時00分～
場 所 水戸市渡里市民センター「会議室」

次 第

1 開 会

2 委嘱状交付

3 議 事

- (1) 平成26年度市民センター利用状況及び事業報告について
- (2) 平成27年度市民センター運営方針及び重点目標について
- (3) 平成27年度市民センター事業計画並びに関連事業について
- (4) その他

4 閉 会

水 戸 市 渡 里 市 民 セ ン タ ー

平成27年度 水戸市渡里市民センター運営審議委員

【任期 平成26年4月1日～平成28年3月31日】

	氏名	住所	電話	備考
1	会長 阿部 啓一			渡里地区住民の会 副会長
2	副会長 篠原 孝子			渡里女性会 代表
3	清水 嘉子			民生委員
4	川田 久仁美			五中学区 青少年育成会
5	阿久津 雄作			渡里小学校 PTA代表
6	大山 紀子			渡里小学校校長

平成27年度水戸市渡里市民センター職員名簿

No	氏名	備考
1	斉藤 博之	所長
2	鳥井 幸江	嘱託
3	荒井 和子	嘱託
4	南部 麻衣	嘱託
5	中村 一喜	嘱託

26年4月～27年3月合計

利用団体別集計

時間帯	市民センター		社会教育団体		市		県		その他		合計	
	件数	人数	件数	人数	件数	人数	件数	人数	件数	人数	件数	人数
	午前	168	3,274	82	1,249	46	2,487	0	0	167	1,745	463
午後	127	1,607	49	718	27	533	0	0	95	1,227	298	4,085
夜間	58	786	54	702	3	29	0	0	52	476	167	1,993
午前～午後	17	273	25	1,088	11	1,350	0	0	18	305	71	3,016
午後～夜間	1	8	3	52	5	57	0	0	21	371	30	488
午前～夜間	0	0	0	0	0	0	0	0	0	0	0	0
合計	371	5,948	213	3,809	92	4,456	0	0	353	4,124	1,029	18,337

曜日別集計

時間帯	月曜		火曜		水曜		木曜		金曜		土曜		日曜		合計	
	件数	人数	件数	人数	件数	人数	件数	人数	件数	人数	件数	人数	件数	人数	件数	人数
	午前	77	1,883	74	1,069	61	1,466	54	785	35	404	128	2,333	34	815	463
午後	45	513	33	390	54	657	21	153	44	628	78	1,360	23	384	298	4,085
夜間	13	136	21	218	44	367	30	247	15	187	37	764	7	74	167	1,993
午前～午後	4	51	4	345	13	582	9	523	13	306	7	278	20	919	70	3,004
午後～夜間	4	53	16	244	2	36	1	13	0	0	2	32	6	122	31	500
午前～夜間	0	0	0	0	0	0	0	0	0	0	0	0	0	0	0	0
合計	143	2,636	148	2,266	174	3,108	115	1,721	107	1,525	252	4,767	90	2,314	1,029	18,337

平成26年度 渡里市民センター利用状況

1 団体別利用状況

	市民クラブ		社会教育団体		市		県		その他		合計	
	件数	人数	件数	人数	件数	人数	件数	人数	件数	人数	件数	人数
4月	2	120	6	56					6	59	14	235
5月	34	492	11	189	7	126			23	307	75	1,114
6月	36	558	18	251	7	319			27	329	88	1,457
7月	40	736	13	160	7	197			31	351	91	1,444
8月	26	454	10	215	6	206			24	338	66	1,213
9月	34	616	18	356	17	2,010			31	395	100	3,377
10月	34	503	25	451	7	177			31	302	97	1,433
11月	36	591	21	304	9	182			41	446	107	1,523
12月	24	313	24	578	7	183			19	187	74	1,261
1月	34	481	19	498	6	181			35	416	94	1,576
2月	34	516	22	251	11	647			35	392	102	1,806
3月	37	568	26	500	8	228			50	602	121	1,898
合計	371	5,948	213	3,809	92	4,456	0	0	353	4,124	1,029	18,337
前年度	70	1,003	74	1,026	12	289	0	0	92	1,117	248	3,435

2 部屋別利用状況

	ホール		会議室		和室		調理室		図書室		合計	
	件数	人数	件数	人数	件数	人数	件数	人数	件数	人数	件数	人数
4月	1	100	12	123			1	12			14	235
5月	41	778	13	120	16	187	5	29			75	1,114
6月	40	918	25	268	19	241	4	30			88	1,457
7月	46	841	23	235	17	318	5	50			91	1,444
8月	36	871	18	185	10	126	2	31			66	1,213
9月	45	2,265	30	303	22	789	3	20			100	3,377
10月	48	888	25	224	18	240	6	81			97	1,433
11月	46	886	27	271	23	259	11	107			107	1,523
12月	30	744	19	168	18	241	7	108			74	1,261
1月	44	898	20	160	25	488	5	30			94	1,576
2月	44	1,237	27	230	27	301	4	38			102	1,806
3月	57	1,130	36	408	20	275	8	85			121	1,898
合計	478	11,556	275	2,695	215	3,465	61	621			1,029	18,337
前年度	100	1,754	114	1,237	29	417	5	27			248	3,435

3 利用人員累計

	4月	5月	6月	7月	8月	9月	10月	11月	12月	1月	2月	3月	合計
館内	235	1,114	1,457	1,444	1,213	3,377	1,433	1,523	1,261	1,576	1,806	1,898	18,337
館外	104	0	579	400	24	105	3,109	103	1,975	0	24	0	6,423
合計	339	1,114	2,036	1,844	1,237	3,482	4,542	1,626	3,236	1,576	1,830	1,898	24,760
前年度	1,590	1,178	1,080	603	149	701	3,560	477	2,688	542	443	503	13,514

平成26年度 定期講座月別利用状況 (H27.3現在)

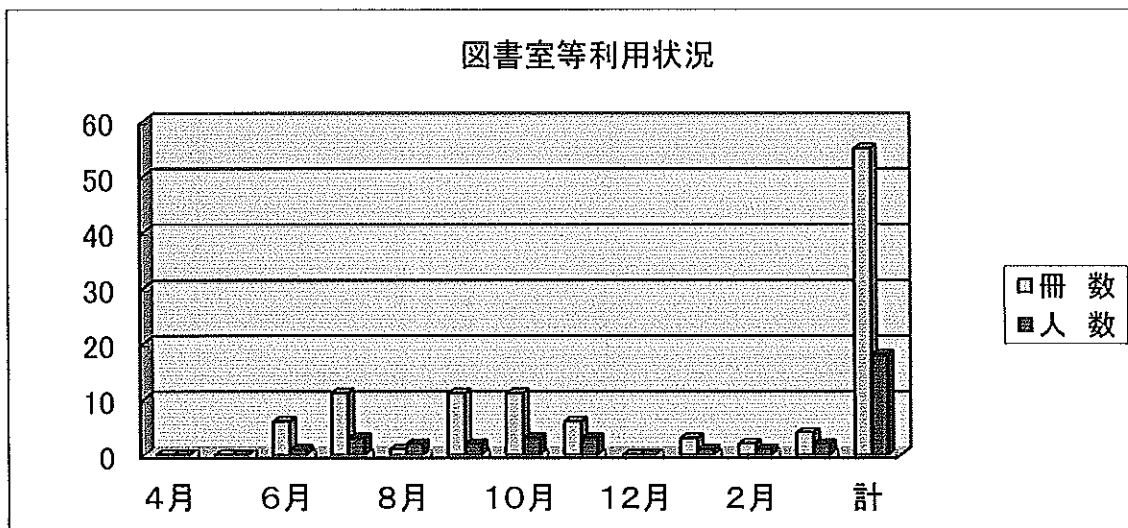
5月より活動, 8月休講

番号	教室・クラブ名	5月		6月		7月		9月		10月		11月		12月		1月		2月		3月		計		1回平均	
		回数	人数	回数	人数	回数	人数	回数	人数	回数	人数	回数	人数	回数	人数	回数	人数	回数	人数	回数	人数	回数	人数	回数	人数
1	スポーツ吹矢	2	44	2	45	2	48	2	39	2	47	2	42	1	21	2	46	2	46	2	45	19	423	22.3	
2	ふれあい渡里太鼓	2	37	2	38	2	41	2	36	2	35	2	41	2	26	2	30	2	35	2	39	20	358	17.9	
3	書道	2	24	2	22	2	23	2	22	2	22	2	22	2	22	2	23	2	23	2	21	20	224	11.2	
4	和裁	1	10	2	23	1	11	1	11	1	12	1	13	2	24	1	9	2	20	2	19	14	152	10.9	
5	俳句	2	20	2	19	2	20	2	19	2	20	2	19	2	18	2	18	2	17	2	20	20	190	9.5	
6	絵手紙	1	17	2	34	2	31	2	31	2	28	2	33	2	37	2	32	2	32	2	35	19	310	16.3	
7	華道	1	11	2	17	2	21	1	10	2	20	2	19	1	8	1	9	2	19	2	8	15	142	9.5	
8	園芸	1	16	1	19	1	18	1	16	1	17	1	15	1	12	1	17	1	14	1	16	10	160	16.0	
9	卓球	2	50	2	51	2	49	2	49	2	51	2	45	2	50	2	52	2	29	2	51	20	477	23.9	
10	ダンススポーツ	2	17	2	22	2	20	2	20	2	16	2	16	2	14	2	13	2	13	2	17	20	168	8.4	
11	ペン習字	2	20	2	21	2	23	2	23	2	19	2	22	2	22	2	24	2	23	2	24	20	221	11.1	
12	茶道(裏千家)	2	18	2	15	2	18	2	17	2	17	2	16	2	18	2	17	2	17	2	20	20	173	8.7	
13	男子料理	1	13	0	0	1	15	1	13	0	0	1	11	0	0	1	13	0	0	1	13	6	78	13.0	
14	目方	2	42	2	36	2	44	2	41	2	44	2	44	2	43	2	50	2	44	2	40	20	428	21.4	
15	歌謡	2	49	2	44	2	51	1	26	2	43	2	43	2	51	2	45	2	47	2	49	19	448	23.6	
16	囲碁	1	11	1	12	1	11	1	12	1	10	1	10	0	0	1	12	1	12	1	8	9	98	10.9	
	計	26	399	28	418	28	444	26	385	27	401	28	411	25	366	27	410	28	391	28	425	271	4,050	14.9	

図 書 室 等 利 用 状 況

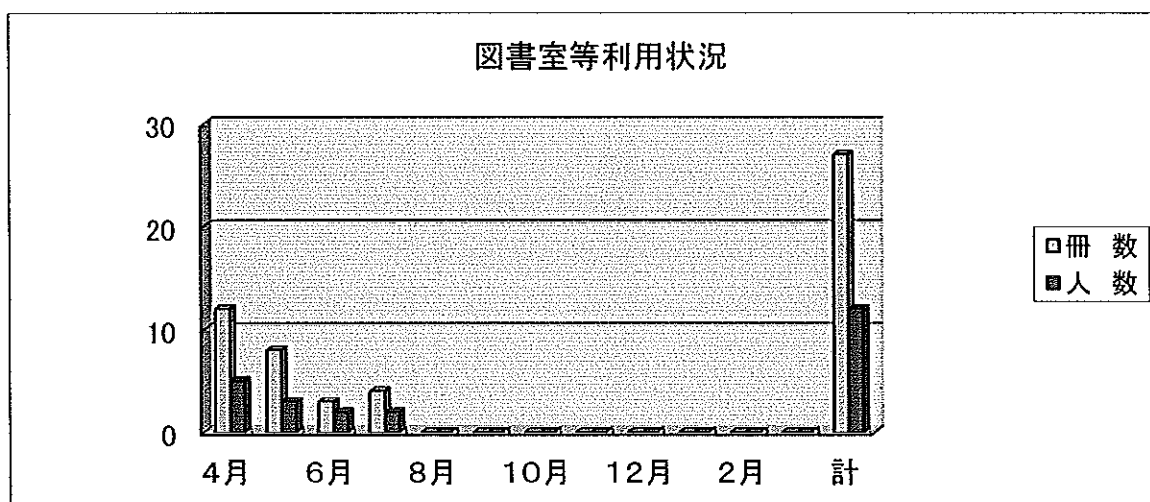
平成26年度

月	4月	5月	6月	7月	8月	9月	10月	11月	12月	1月	2月	3月	計
冊 数	0	0	6	11	1	11	11	6	0	3	2	4	55
人 数	0	0	1	3	2	2	3	3	0	1	1	2	18



平成25年度

月	4月	5月	6月	7月	8月	9月	10月	11月	12月	1月	2月	3月	計
冊 数	12	8	3	4	0	0	0	0	0	0	0	0	27
人 数	5	3	2	2	0	0	0	0	0	0	0	0	12



平成26年度市民センター主催事業・関連事業報告

(平成26年4月～平成27年3月)

月	日(曜日)	主催・関連事業	対象者	場所	参加者	関連行事
4	26(土)	定期講座合同開講式	一般	堀公民館	64	
	30(水)	市民センター一斉清掃	市民センター 使用者	渡里市民センター	100	
5	17(土)	社協渡里支部総会	社協会員	渡里市民センター	34	
	18(日)	渡里住民の会総会	地域住民	渡里市民センター	90	
6	1(日)	北部ブロック春季球技大会	北部ブロック住民	国田小中グラウンド 安戸屋緑地公園	250	北部ブロック5 地区高連
	12(木)	①ふれあい学級 開講式：【親子体操教室】	園児・保護者	県武道館	575	
	18(水)	第1回渡里市民センター運営審議会	運営審議委員	渡里市民センター	8	
7	3(木)	ことぶき大学・開講式 【俳句を作ってみましょう】	60歳以上 一般男女	渡里市民センター	27	
	6(日)	第14回渡里スポーツ大会	地域住民	田野市民球場	400	住民の会 子ども会育 成連
	23(水)	女性学級・開講式【バルーンアート教室】	一般女性	渡里市民センター	30	
	24(木)	住民の会・社協合同一日研修 (国立歴史民族博物館)	住民の会・社協	千葉県佐倉市方面	31	住民の会 社協渡里支部
	29(火)	夏休み子ども教室【理科教室】	市内小学生対象	渡里市民センター	11	
8	3(日)	渡里地区一斉清掃	地域住民	地区内	804	
	5(火)	夏休み子ども教室【絵画教室】	市内小学生対象	渡里市民センター	28	
	6(水)	夏休み子ども教室【書道教室】	市内小学生対象	渡里市民センター	15	
	12(火)	夏休み子ども教室【工作教室】	市内小学生対象	渡里市民センター	21	
	20(水)	夏休み子ども教室【工作教室】	市内小学生対象	渡里市民センター	17	
	22(金)	夏休み子ども教室【パン作り・乗馬体験教室】	市内小学生対象	県立水戸農業高校	24	
	27(水)	女性学級【太極拳】	一般女性	渡里市民センター	27	
29(金)	ことぶき大学 【音楽療法・気功体操】	60歳以上 一般男女	渡里市民センター	39		
9	8(月)	②ふれあい学級【スクラップブック作り】	保護者	渡里幼稚園	32	
	13(土)	渡里地区敬老会	一般男女 75歳以上	渡里市民センター	557	社協渡里支部
	19(金)	ことぶき大学・移動学習 【里美方面そば作り】	60歳以上 一般男女	里美方面	30	
	25(木)	女性学級【プローチ作り】	一般女性	渡里市民センター	23	
	28(日)	福祉厚生部普通救命講習会	地域住民	渡里市民センター	60	住民の会・水 戸地区救命普 及協会
	30(火)	③ふれあい学級【骨盤ストレッチ】	保護者	渡里幼稚園	43	

月	日(曜日)	主催・関連事業	対象者	場所	参加者	関連行事
10	10日(金)	家庭教育学級【家庭教育について】	渡里小未就学児保護者	渡里小学校	100	
	11日(土)	市民運動会準備	地域住民	渡里小学校	131	
	12日(日)	第53回渡里地区市民運動会	地域住民	渡里小学校	3000	
	19日(日)	ふれあい渡里まつり企画委員会	企画委員	渡里市民センター	9	
	29日(水)	女性学級【飾り寿司】	一般女性	渡里市民センター	30	
	30(木)	ことぶき大学 【弘道館の歴史と震災復興のあゆみ】	60歳以上 一般男女	渡里市民センター	33	
	31(金)	福祉グランドゴルフ大会	地域住民	田野市民球場	80	住民の会 福祉厚生部
11	1(土)	ふれあい渡里まつり実行委員会	実行委員	渡里市民センター	99	
	9(日)	文化講演会【脳たっしゅ講座】	地域住民	渡里市民センター	40	住民の会
	16(日)	スポレク部渡里地区市民歩く会 (田野町→楮川ダム→浜見台霊園)	地域住民	渡里地区内	44	住民の会
		渡里地区防災訓練	一般男女	渡里小学校	250	住民の会
		北部ブロック秋季球技大会	北部ブロック	国田小学校	220	市体指・北部 ブロック
	18(火)	ことぶき大学・閉講式 【科学手品・懇親会】	60歳以上 一般男女	ひたちなか市	32	
	20(木)	市民センター消防訓練	センター職員・使用者	渡里市民センター	42	
21(金)	女性学級・閉校式 【白水阿弥陀堂・ららみゅう・たけ竹輪作り】	一般女性	いわき方面	30		
12	6(土)	まつり準備	地域住民	渡里市民センター及び 渡里小学校	466	
	7(日)	ふれあい渡里まつり		渡里市民センター及び 渡里小学校	2,000	
	8(月)	④ふれあい学級【しめ飾り作り】	保護者	渡里幼稚園	47	
	19(金)	定期講座一斉清掃	定期講座受講 生・センター使 用団体	渡里市民センター	82	
	20(土)	社協 ボランティアミニ体験講座	地区住民	渡里市民センター	33	住民の会
	21(日)	しめ飾り作り教室	地域住民	渡里市民センター	40	住民の会 渡里小PTA
1	9(金)	かるた準備	子連	渡里市民センター	3	住民の会
	11(日)	渡里地区郷土かるた大会	地域子ども会	渡里市民センター	160	住民の会
	22(木)	第2回渡里市民センター運営審議会	運営審議委員	渡里市民センター	6	
2	5(木)	定期講座代表者会議	定期講座代表者	渡里市民センター	19	
	15(日)	ソフトバレーボール&レクリエーション大会	中学生以上男女	渡里小学校体育館	50	住民の会
	20(金)	若返り健康塾「いつまでも若々しく さっそうと生きる生活術」	50歳以上地域住民	渡里市民センター	42	好文カレッジ 住民の会
	24(火)	市民センター消防訓練	センター職員・使用者	渡里市民センター	24	
3	6(金)	若返り健康塾「こころ」と「からだ」 をより若く!	50歳以上地域住民	渡里市民センター	38	好文カレッジ 住民の会
	12(木)	コミュニティと在宅医療のお話し会	地域住民	渡里市民センター	28	

平成27年度 水戸市市民センター運営方針及び重点目標

運 営 方 針

近年、人口減少社会や超高齢社会の到来をはじめ、都市化の進展、価値観の多様化、生活圏の拡大など、市民を取り巻く状況は大きく変化している。

こうした状況にあっても、市民が安心して暮らし、幸せを感じられるまちを形成していくためには、今後ますます地域コミュニティ活動と生涯学習活動の推進が必要となる。

市民センターにおいては、地域コミュニティ活動の拠点として、その継続や発展に向けた支援に努めるとともに、生涯学習活動の拠点として、その充実や成果を生かす環境づくりに努め、さらには、東日本大震災での経験を踏まえ、地域防災活動の拠点としての機能充実を図っていくものとする。

重 点 目 標

第1 地域コミュニティ活動の支援

1 自主的な地域コミュニティ活動の推進

地域自らが地域の将来像や課題を共有し、特色のある地域づくりや課題の解決に向けた具体的な活動をするための指針となる地域コミュニティプランの作成を支援するとともに、そのプランに基づく自主的な活動を推進し、地域力の一層の進展に努める。

2 地域コミュニティ推進体制の充実・連携強化

(1) 町内会・自治会への加入促進

町内会・自治会への加入率の低下については、町内会・自治会のみ課題ではなく、市・地区会全体の課題として捉え、市、水戸市住みよいまちづくり推進協議会、地区会や、地区会を構成する各種団体等と連携し、積極的な加入促進に努める。

(2) 地域リーダーづくりの推進

地域コミュニティ活動に関連する研修会の実施等により、地域を支えるリーダーづくりの推進を図る。

(3) 地域コミュニティに関する制度や活動状況等の情報提供

地域コミュニティに関する制度や地域の活動状況を広く知らせることは、町内会・自治会への加入促進にもつながる。そのため、回覧板や広報みと、各地区で発行している広報紙等を活用するほか、さらなる情報発信の強化に向け、水戸市住みよいまちづくり推進協議会及び地区会においてホームページの開設等を進める。

3 市民センターの機能充実

市民センターにおける様々な活動環境の一層の充実に向け、施設の利用状況や地域の実情等にあわせたコミュニティルームの設置及び運営を推進するとともに、施設の利用者数や周辺の状況等を踏まえつつ狭あい駐車場の解消に努める。

4 地域防災活動との連携

災害発生時の初動対応については、地域における防災組織が重要な役割を担うものであることから、平常時より、地域での防災訓練への支援、地域における災害リスクや連絡体制の確認を行うなど、地域における防災組織との連携を図る。

第2 生涯学習活動の推進

1 学習機会の充実

生涯学習活動の拠点である市民センターにおいては、「個人の要望」する学習による生きがいを進めるとともに、家庭教育への支援や青少年の健全育成、超高齢社会への対応などの「社会の要請」に応じた現代的課題を取り扱った学習機会の提供に努める。

また、内原中央公民館や各市民センターの一般教養講座・教室・クラブ等、みと好文カレッジの事業を総称した『みと弘道館大学』が市民に親しまれ、生涯学習が市民のライフスタイルに定着し生涯にわたって学び続けることができるような学習機会の提供に努める。

(1) 市民ニーズを捉えた学習機会の提供

市民の学習ニーズを把握し、健康で生きがいのある充実した人生を送ることができるよう、生涯学習のきっかけづくりを図るとともに、それぞれの世代に合った学習機会の提供に努める。

(2) 現代的課題を取り扱った講座の開催

変化の激しい社会情勢に対応していくために、成人学級、高齢者学級等の講座に現代的課題を取り扱ったテーマを組み入れるなどの手法により、地域課題を主体的に捉える学習機会の充実に努める。

(3) 家庭教育学級（ふれあい学級）の開催

家庭は、子供が基本的な生活習慣、生活能力、人に対する信頼感、豊かな情操、思いやりや善悪の判断、自立心や自制心、社会的なマナーなどを身につける上で重要な役割がある。

これまでのふれあい学級の内容に加え、家庭が本来果たすべき役割を見つめ直し、親の役割、子供の心の理解、躾など家庭での教育について考え、学び合う家庭教育学級を開催する。

さらに、茨城県教育委員会が作成発行している「家庭教育ブック」等を活用し、小学校との共催により、就学時健康診断や入学説明会などの機会を捉えた家庭教育講演会を開催し、家庭の教育力向上に努める。

2 学習の成果を活かす環境づくり

生涯学習の成果がボランティア活動や地域づくりに活かせるよう支援するとともに、地域内の人材の掘り起こしを進め、地域の活性化や特色あるまちづくりにつながっていくよう環境づくりに努める。

(1) 地域資源の活用推進

市内には、歴史的な資産や史跡をはじめ博物館、歴史館などの文化施設、学校や大学などの物的資源やそれぞれの施設に所属する職員などの人的資源があり、豊かな地域資源に

恵まれている。このような地域にある資源を活用した事業を開催するとともに、生涯学習の振興に取り組む機関や団体との連携を図りながら、地域資源の有効活用に努める。

(2) 学習活動の成果を発表する場の創出

市民センターを会場に開催している講座の展示会や発表会など、学習の成果を発表する場を創出することにより、学習者同士の交流を拡大させ、新たなネットワーク構築に努める。

(3) 学習の成果を地域活動に活かす仕組みづくり

生涯学習の成果をボランティア活動や地域活動に活かすことは、地域の活性化に大いに役立つものと期待されている。市民センターで学んだ市民が、その成果を地域コミュニティ活動につながるよう人材の育成と活用に努める。

(4) 事業評価に基づく事業の推進

市民センターの講座や事業に参加した市民が、日常生活の中で学習の成果をどのように活かし、また、地域の中でどれだけ活動に関わっているのかなど、事業の成果を検証することが求められている。

市民センターにおいては、実施した講座や事業について自己評価を行うとともに、自己評価をもとに、運営審議会等第三者機関による検証を行い、効果的な事業運営に努める。

3 学校、家庭、地域の連携の強化

学校、家庭、地域が目標を共有し、それぞれが連携して地域社会全体の教育力の向上に努める。

市民センターにおいては、それぞれをつなぎ結ぶ地域拠点としての機能を十分発揮する。

(1) 次代を担う子供たちの「生きる力」を育む

学校、家庭、地域が相互に連携を図りながら、様々な形で異年齢集団との交流や大人と接する事業など、子供たちが直接体験する場を提供し、社会全体で次代を担う子供たちの「生きる力」を育む活動の推進に努める。

(2) 社会全体で支える家庭教育

子供たちが健全に成長していくためには、良好な家庭環境や社会環境を整える必要がある。そのために、家庭の教育力の向上だけでなく、学校、家庭、地域が一体となって子供たちの成長を温かく見守りながら、家庭教育を社会全体で支える仕組みづくりに努める。

平成27年度事業計画

- 1 定期講座の開催 別紙資料による。
- 2 ことぶき大学の開催 別紙資料による。
- 3 女性学級の開催 別紙資料による。
- 4 家庭教育学級の開催
ふれあい学級 別紙資料による。
- 5 子ども向け教室の開催 作成中。
- 6 一般教養講座の開催 随時
○コミュニティと在宅医療のお話会（5月28日）
○その他時節に応じた講座の開催
- 7 世代間交流事業の実施

○ふれあい渡里まつり （12月予定）
○渡里地区水戸郷土かるた大会（1月予定）
- 8 その他各種事業の実施
○渡里ふれあい除草作業（5月19日）
○地域と連携した事業の実施 ○地域活動研修会

平成27年度 行事計画及び関連行事について

月	日(曜日)	主催行事	関連行事
4	1日(水)	定期講座開講式 (卓球・ペン習字・ダンススポーツ)	
	2日(木)	定期講座開講式(裏千家)	
	5日(日)	定期講座開講式(囲碁)	
	6日(月)	定期講座開講式(書道)	
	7日(火)	定期講座開講式(絵手紙)	
	11日(土)	定期講座開講式 (ふれあい太鼓・歌謡クラブ・ヨガ)	
	14日(火)	定期講座開講式 (スポーツ吹き矢・園芸)	
	15日(水)	定期講座開講式(俳句)	
	18日(土)		社協
5	1日(水)		
	2日(土)		渡里住民の会役員会
	16日(土)	定期講座開講式(男子料理)	渡里住民の会総会
	18日(月)	定期講座開講式(和裁)	
	19日(火)	定期講座開講式(華道)	渡里ふれあい除草作業
	26日(火)		花苗配布(ペゴニア)
	28日(木)	講演会「コミュニティと在宅医療のお話し会」	
6	7日(日)		第36回北部ブロック春季球技大会
	8日(月)		花苗区割り (サルビア・マリーゴールド・アゲラタム)
	11日(木)		花苗配布 (サルビア・マリーゴールド・アゲラタム)
	23日(火)	渡里市民センター第1回運営審議会	
	25日(木)	第1回ふれあい学級「親子体操教室」	
	1日(水)		花壇コンクール審査
7	2日(木)	第1回ことぶき大学・開講式	
	5日(日)		第15回渡里スポーツ大会 那珂川クリーン作戦
	7日(火)	第1回渡里女性学級・開講式	
	10日(金)	第2回ふれあい学級「デコパージュで作る」	
	29日(水)	講演会「コミュニティと在宅医療のお話し会」	
	30日(木)	渡里市民センター一斉清掃	
	2日(日)		渡里地区一斉清掃(雨天時3日(月))
	8	4日(木)	夏休みこども教室「おもしろ理科先生」
5日(水)		夏休み子ども教室「書道」	
6日(木)		第2回ことぶき大学「おもしろ理科先生」	
7日(金)		夏休みこども教室「絵画」	
12日(水)		夏休みこども教室「工作」	

	日(曜日)	主 催 行 事	関 連 行 事
8	20日(火)	夏休み子ども教室「工作」	
	21日(水)	第2回女性学級「ながら筋トレ」	
	26日(水)	夏休み子ども教室「移動学習」	
	29日(土)		運動会実行委員会
9	未定		渡里地区ソフトバレーボール大会
	4日(金)		文化講演会
	18日(金)	第3回ことぶき大学「移動学習」	
	19日(土)		渡里地区敬老会
	25日(金)	第3回渡里女性学級「手作り教室」	
	27日(日)		第8回救急救命講習会
10	未定		第8回グランドゴルフ交流大会
	11日(日)		第54回渡里地区市民運動会「渡里小校庭」
	20日(火)	第4回渡里女性学級「料理教室」	
	22日(木)	第3回ふれあい学級「骨盤ストレッチ」	
	29日(木)	第4回ことぶき大学「歴史館講座」	
11	6日(金)	第5回渡里女性学級「閉講式・移動学習」	
	8日(日)		北部ブロック秋季球技大会 渡里地区歩く会
	20日(金)	第5回ことぶき大学「講話・閉講式」	
12	未定		お正月用しめ飾りづくり
	未定	渡里市民センター一斉清掃	
	6日(日)	ふれあいまつり	
	10日(木)	第4回ふれあい学級「ピラティス」	
1	11日(日)		水戸郷土かるた大会
2	未定	渡里市民センター第2回運営審議会	
	14日(日)		スポーツ研修会(仮称)
3	未定		花苗配布(パンジー)

回 覧

平成27年度

ことぶき大学開催要項

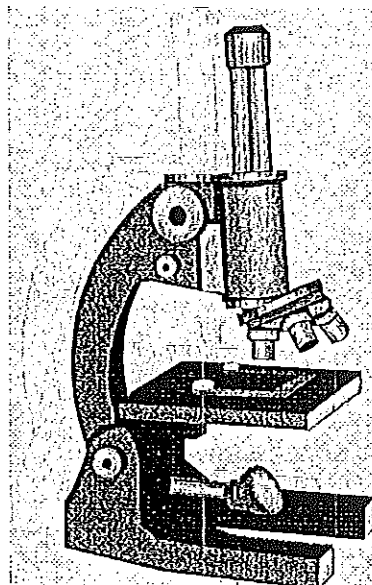
- 1 趣 旨 現代の暮らしの中で、生涯学習の一助として高齢者のいきがいを見だし、健康な体と精神を維持しながら高齢者相互の親睦と融和を図ることを目的として開催する。
- 2 主 催 水戸市渡里市民センター
- 3 後 援 水戸市渡里地区高齢者クラブ連合会
- 4 期 間 平成27年7月（開講）～11月（閉講）
全5回
- 5 会 場 渡里市民センター
- 6 対 象 渡里地区居住の60歳以上の方
- 7 参 加 費 500円
☆ 館外研修（移動学習）・閉講式の懇親会等は自己負担となります。
- 8 申 込 先 水戸市渡里市民センター（TEL221-3873）
- 9 申 込 期 間 平成27年6月3日（水）から
6月12日（金）までに
渡里市民センターへ直接お申込ください。
※ 申込書は渡里市民センターに置いてあります。
※ 電話受付は致しません

日程及び学習内容

月日	曜	時間	学習内容	講師名
7月2日	木	10:00~ 12:00	・開講式 『歯つらつ講座』	歯科衛生士 伊藤 敦子先生 鈴木 祐子先生
8月6日	木	10:00~ 12:00	・おもしろ理科先生 『コップで教訓茶碗 を作ろう』	元化学教師 萩谷 薫先生
9月18日	金	9:00~ 16:30 (予定)	・移動学習 『弘道館ほか』	
10月29日	木	10:00~ 12:00	・歴史館講座 『徳川さん、パリへ 行く』	首席研究員 藤 和博先生
11月20日	金	9:00~ 14:00	・閉講式 講話	六地藏寺 住職 栗原 邦俊先生

※日程・学習内容等都合により変更することがあります。

※実費負担の金額は前もってお知らせいたします。



回 覧

平成 27 年 度

渡里女性学級開催要項

1. 趣 旨 急激な社会環境の変化の中で、生涯学習の一助として、女性の生きがいを見だし、健康で明るい家庭づくりと地域づくりに役立てるとともに、受講生相互の親睦と融和を図ることを目的として開催する。

2. 主 催 水戸市渡里市民センター
後 援 水戸市渡里女性会

3. 対 象 渡里地区に居住及び勤務する女性

4. 実施期間 平成27年7月～11月（5回シリーズ）

5. 会 場 渡里市民センター

6. 参 加 費 500円
 ※手作り教室・料理教室・館外研修（移動学習）等は、別途自己負担になります

7. 申込方法 平成27年6月 3日（水）から
 平成27年6月12日（金）までに、
 渡里市民センターへ直接お申し込みください。
 ※申込書は渡里市民センターに置いてあります。
 ※電話受付は致しません

8. 問合せ先 水戸市渡里市民センター（TEL：221-3873）

❀ 女性学級日程及び学習内容 ❀

月日	曜	時間	学習内容	講師名
7月 7日	火	10:00~ 11:30	開講式 講演会『かけがえのない命』	程塚 洋先生
8月21日	金	10:00~ 12:00	健康塾 『いつまでも若々しくさっそうと 生きる生活術』	古谷 信義先生
9月25日	金	9:30~ 12:00	手作り教室 (材料費別途) (事前申込み必要)	篠原 孝子先生 石川 憲子先生
10月20日	火	9:00~ 12:00	料理教室 ミートローフ パエリア デザート (材料費別途) (事前申込み必要)	軽部 知美先生
11月 6日	金	9:00~ 16:30	閉講式 移動学習 (参加費別途) (事前申込み必要)	詳細未定

※日程・学習内容・講師等が変更になる場合があります。
※詳細は後日お知らせいたします。



平成27年度 定期講座募集要項

渡里市民センター講座のお知らせ

【募集期間】

平成27年3月12日(木)～平成27年3月19日(木)先着順
受付時間：午前8時30分～午後5時まで(土曜日は正午まで)

【申込方法】

直接 市民センター窓口で申込用紙にご記入ください。

※ 電話でのお申込は、受付いたしません。

【会費】

会費は、各講座の開講日に会計担当へ納入してください。

材料費・教材費は、別途負担となります。原則として、返金はいたしません。

なお、参加人員により、会費に変更が生じる場合がございます。

【その他】

募集人員になり次第締め切ります。

開講日については、裏面の各教室・クラブの日時をご確認ください。

合同開講式について

平成27年度は、年末に実施したアンケートの結果を踏まえ
各教室・クラブごとに開講式を行います。

開講式について

各教室・クラブごとの講師紹介等を行います。

※ なお、各教室・クラブのみなさまにご案内の通知はいたしませんので、代表者の方は、開講日をみなさまにお伝えください。

27年度の定期講座は 4月1日からスタートします。
事前に見学及び参加希望の方は市民センターにご確認下さい。

詳細についてのお問い合わせは

水戸市渡里市民センター 電話 221-3873

裏面も御覧ください

● 教 室 初心者対象

平成27年 4月～平成28年3月

教室名	開催日	時間	年会費	定員	新規募集人数	講師名	開講日	備 考
スポーツ吹矢	第2・4(火)	9:00～12:00	6,000円/年	30	3	小林 一夫	4月14日	吹矢式呼吸法により健康の維持と増進に役立ち、ストレス解消にとても良いです
渡里ふれあい太鼓	第2・4(土)	13:00～16:00	半期4,000円 1年8,000円 子供3,000円/年	30	5	大和田 ひろみ	4月11日	見る側から演奏する側に変わって、和太鼓の魅力をより感じてみませんか？

● ク ラ ブ 自主運営・初心者可

平成27年 4月～平成28年3月

教室名	開催日	時間	年会費	定員	新規募集人数	講師名	開講日	備 考
書 道	第1・3(月)	13:00～15:00	前期6,000円 後期6,000円	30	20	小林 一夫	4月6日	初心者、大歓迎 基本的な筆使いからご指導いたします
和 裁	第1・3(月)	9:30～11:30	10,000円/年	25	10	小原 君子	5月18日	和裁の基礎から学びます タンスに眠っている着物のリメイクも楽しくできます
俳 句	第1(火) 第3(水)	13:00～15:30	前期6,000円 後期6,000円	20	10	松田 秀一	4月15日	気軽に俳句を詠んでみませんか 初心者、経験者を問わず歓迎
絵手紙	第1・3(火)	9:00～12:00	10,000円/年	30	11	友部 久美子	4月7日	花、野菜、色々なモチーフで心つなげる絵てがみを描いてみませんか
華 道	第1・3(火)	9:30～11:30	前期5,000円 後期6,000円	20	10	鈴木 詩子	5月19日	池坊のいけばなを基礎から学び 暮らしに潤いを・・・。
園 芸	第2(火)	13:30～15:30	5,000円/年	20	5	渡辺 達也	4月14日	月1回季節の花々洋らん等を勉強し、年1回野外研修を行います
卓 球	第1・3(水)	9:30～12:00	前期4,800円 後期4,000円	28	0	阿久津しげ子	4月1日	初心者から上級者まで楽しく学ぶことができます
ダンス スポーツ	第1・3(水)	19:00～21:00	3ヶ月3,000円	20	10	須田 美代子	4月1日	初心者大歓迎 一緒に楽しく踊りましょう
ペン習字	第1・4(水)	13:00～15:00	前期6,000円 後期6,000円	30	10	長山 素龍	4月1日	実用ペン習字と小筆の書き方も基礎から教えます 初心者、大歓迎
裏千家茶道	第1・3(木)	13:00～15:00	月額1,800円	15	7	寺門 宗富	4月2日	季節の和菓子と一瓏のお抹茶で茶の湯を楽しみ 心を癒しませんか
男子料理	隔月第3(土)	9:00～12:00	3,000円/年 (1,000円材料費)	16	3	井上 進二	5月16日	男子でも料理が出来る喜びを味わう
ヨ ガ	第2・4(土)	10:00～11:30	12,000円/年	30	5	大町 美智子	4月11日	ヨガで楽しく心と体をリフレッシュ
歌 謡	第2・4(土)	18:30～20:30	8,800円/年 (800円/月)	40	12	金沢 はるみ	4月11日	歌謡曲の良さを学んで 明るく、楽しく 交流しましょう
囲 碁	第1(日)	10:00～15:00	入会金1,000円 月500円	20	10	代表 中川英明	4月5日	脳が若返り、活性化します

渡里ふれあい学級



開催のお知らせ

- はじめに
今日の社会環境は、都市化・少子化が進み、家族を巡る社会環境の変化が激しく、子ども達も心に豊かな情緒が育ちにくい現状にあります。このようなとき、「家庭のあり方について学習し、現代社会にふさわしい家庭教育の確立を図る」ことが望まれます。
このようなことから、皆様と共に語り合い、考え、学ぶ機会として、「渡里ふれあい学級」を開催し、家庭教育向上の一助としてまいります。

- 主催
水戸市渡里市民センター
渡里幼稚園

- 期間
平成27年6月～平成27年12月

- 会場
県武道館、渡里幼稚園、水戸市渡里市民センター

- 参加対象
渡里幼稚園児とその保護者

- 運営委員
(水戸市渡里市民センター)
斎藤 博之 島井 幸江 荒井 和子 南部 麻衣 中村 一喜
(渡里幼稚園)
大藪 和子 平岡 留理子 倉澤 佳代 戸井田 千鶴
前野 厚子 田口 あや 大部 みどり 高野 なおみ
國府田 佳純 佐藤 一美 金川 美咲 小田部 野美 植部 紀子
西部 雅代 上野 夏里 小田部 直子 関 優花
高橋 真由美 小田部 直子 関 優花

平成27年度 学習日程表

日 時	内 容	講 師 名	会 場
6月25日(木) 10:00～11:30 12:30～14:00	親子体操教室	日本幼児体協 認定指導員 川江・三浦・J・ディ・イーター 小泉 洋子先生	県武道館
7月10日(金) 9:30～11:30	ケマージュで 作る デコパージュ	ミュージズの森 長谷部 美紀子先生	渡里幼稚園
10月22日(木) 9:30～11:30	骨盤ストレッチ	ハルピックスストレッチ指導者 根本 貴世子先生	水戸市渡里 市民センター
12月10日(木) 9:30～11:30	ピラティス	ピラティスインストラクター (体・脳・心・認定・FTP 認定) 岡田 典子先生	水戸市渡里 市民センター

- ★「親子体操教室」は、年中・年長組の親子参加となります。
- ★詳しい内容につきましては、その都度お知らせし参加者を募ります。
- ★駐車台数に限りがありますので、できるだけ自転車等のご利用をお願いいたします。

◆たくさんの方の参加をお待ちしています◆

