

令和2年度 要覧



日本遺産の現地見学
～水戸まごころタイム～



芸術館と連携した芸術教育の充実
～中学校合唱の祭典～



防災リーダー育成事業
～陸前高田市との防災交流～



いじめの未然防止の取組
～市内一斉あいさつ運動～

設立の趣旨

学校教育は、人間尊重の精神に基づき、知・徳・体の調和のとれた幼児児童生徒の育成を目指し、心身ともに健全な国民の育成を期して行わなければならない。そのためには、学校教育に対する時代や社会の要請と生涯学習の理念に立った今日的課題を的確に把握しながら、学校教育の活性化を実現する必要がある。

水戸市総合教育研究所は、その機能を十分に発揮して、本市教育の抱える今日的課題及び教育実践上の諸問題の調査・研究、教職員の研修、教育情報の収集・提供、教育相談、各学校（園）の課題や要請に対応した的確な助言・指導等を総合的・効果的に推進し、本市学校教育の一層の充実と振興を図ることをねらいとしている。

水戸市総合教育研究所

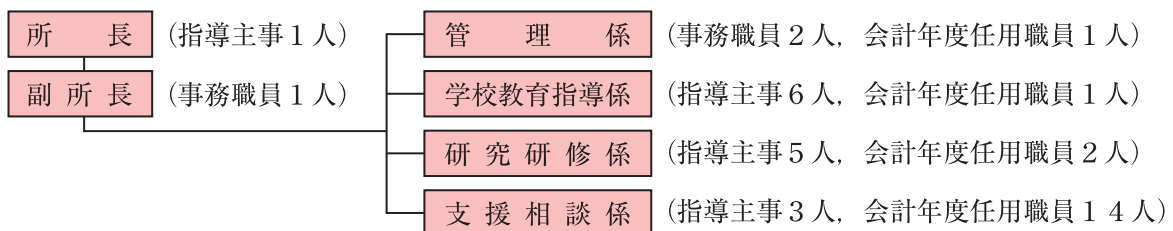
沿革

昭和27年11月1日	水戸市教育委員会発足，指導室設置
昭和53年4月1日	水戸市教育研究所開設
昭和55年4月1日	水戸市教育研究所に教育相談室開設
平成元年3月28日	(仮称)水戸市総合教育研究所建設用地取得
平成2年4月1日	水戸市教育研究所に適応指導教室「うめの香ひろば」開設
平成4年9月17日	(仮称)水戸市総合教育研究所建設工事着工
平成6年3月25日	(仮称)水戸市総合教育研究所建設工事竣工
平成6年4月1日	指導室と教育研究所が一体化，水戸市総合教育研究所開設
平成6年4月21日	水戸市総合教育研究所開所式
平成12年4月28日	水戸市移動天文車「ミレニアムスター」稼動開始
平成19年4月1日	組織機構の見直しにより「管理係」を「放課後児童対策係」に，「指導係」を「学校教育指導係」に改称
平成21年4月1日	組織機構の見直しにより「教育相談係」を「支援相談係」に改称
平成22年4月1日	組織機構の見直しにより「放課後児童対策係」を「放課後児童係」に改称
平成23年3月14日	3月11日に発生した東日本大震災により，教育企画課，学校教育課，学校施設課及び生涯学習課を総合教育研究所内に移転
平成23年12月20日	文化課（現 歴史文化財課）及びスポーツ課を総合教育研究所内に移転
平成30年12月25日	教育企画課，学校管理課，学校保健給食課，学校施設課，生涯学習課，歴史文化財課を総合教育研究所内から新市庁舎内に移転
平成31年4月1日	組織機構の見直しにより，放課後児童課を総合教育研究所内に設置するとともに，「放課後児童係」を「管理係」に改称

令和2年度運営方針

総合教育研究所の運営に当たっては，水戸市教育行政方針や総合教育研究所運営委員会の意見を基にして，さらに学識経験者から多面的な視点に立った助言を得ながら，本市教育の抱える今日的課題を的確に把握し，学校教育の充実を図るため，調査研究，教職員の研修，教育情報の収集・提供，教育相談，各学校（園）の課題や要請に対応した的確な助言・指導等を総合的，効果的に推進するとともに，いじめ・青少年相談を行い，青少年の健全育成に努める。

組織図



所 員 数	36 人	指 導 主 事	15 人
		事 務 職 員	3 人
		会計年度任用職員	18 人

令和2年度予算

- 総合教育研究所関係予算 849,171千円
 - ・ 主要事業の内訳
 - 英語指導関係経費 …… 233,688千円
 - 特別支援教育支援関係経費 …… 151,911千円
 - 水戸スタイルの教育推進関係経費 …… 106,691千円



英語指導助手を活用した英会話教育

令和2年度事業内容

1 水戸スタイルの教育に関する事業

「チャレンジプラン」 確かな学びと学習意欲を高める教育	
確かな学力の定着	<ol style="list-style-type: none"> 1 基本的な生活習慣の確立 市内共通実践項目「規律と協働を高める八策」の実践 2 学力向上サポーターを活用した個に応じた学習指導の充実 小・中・義務教育学校全校に学力向上サポーターを配置し、習熟度別学習等、個に応じた学習指導の充実を図る。 3 学習定着状況調査 基礎的、基本的な知識・技能の習得、思考力・判断力・表現力等の育成等、学力の定着状況を各学校が把握し、各中学校区が連携、協働して学力向上対策を行う一助として実施する。 4 学びの広場ネクストステージ ※ 令和2年度においては、新型コロナウイルス感染症の影響により中止。 5 家庭学習の充実 小学校4年生を対象とした「家庭学習スタートノート」の配布や教職員用の「家庭学習に関する指導資料集」の活用等により、家庭での学習習慣の定着を図る。
自ら学ぼうとする意欲の育成	<ol style="list-style-type: none"> 1 放課後学力サポート事業 放課後等に外部人材を活用し、児童の学習支援を行う。 2 数学・学習相談「SPOT in MITO」 塾等での学習の場を確保できない生徒や、基礎・基本の確実な定着を図りたい数学の学習希望者を対象に、市民センター等を会場として、冬休みに学習支援を行う。
「グローバルプラン」 世界で活躍できる資質を磨く教育	
英会話力の向上	<ol style="list-style-type: none"> 1 オール・イン・イングリッシュ授業 2 English Camp(イングリッシュ キャンプ) 事業 ※ 令和2年度においては、新型コロナウイルス感染症の影響により中止。 3 英語指導助手(AET)の配置 小・中・義務教育学校及び幼稚園・保育所に英語指導助手(AET)を配置し、英語によるコミュニケーション能力を育成する。
情報活用能力の育成	<ol style="list-style-type: none"> 1 ICTの活用 市内全校にタブレット型端末を配置し、学習活動の充実を図る。 2 プログラミング教育の推進
次世代リーダーの育成	<ol style="list-style-type: none"> 1 次世代エキスパート育成事業 ※ 令和2年度においては、新型コロナウイルス感染症の影響により中止。 2 防災リーダー育成事業 ※ 令和2年度においては、新型コロナウイルス感染症の影響により中止。
「キャリアプラン」 郷土を愛し、豊かな感性を磨く教育	
郷土を愛する心を育てる教育の充実	<ol style="list-style-type: none"> 1 水戸教学の推進 水戸の先人の教えを基底に、次世代をリードする人材を育成するため、郷土愛醸成、郷土理解、生き方学習としての水戸教学の学習を推進する。 2 おもてなしボランティア活動
世界に誇る水戸芸術館と提携した芸術教育の充実	<ol style="list-style-type: none"> 1 演劇、音楽鑑賞会 本物の芸術にふれられる機会を提供することにより、芸術文化への理解を深め、美しいものや崇高なものに感動する心の育成を図る。 2 中学校合唱の祭典
体験学習の充実	<ol style="list-style-type: none"> 1 職場体験学習 2 船中泊を伴う自然教室 中学校2年生及び義務教育学校8年生を対象に、往復フェリーで北海道方面に4泊5日の自然体験学習を実施する。

「ふれあいプラン」 健全な心を育成する教育	
いじめの未然防止	1 あいさつ運動（毎月1回以上実施） 2 いじめ解決フォーラム（水戸まごころタイム） 3 いじめのワークショップ 劇や討論を盛り込んだワークショップを開催し、児童生徒が問題解決意識を高めることにより、いじめの解決や未然防止につなげる。
いじめの早期発見・早期対応	1 いじめ相談ダイヤルの設置 総合教育研究所内に「いじめ・青少年相談ダイヤル」を設置し、青少年の諸問題について、適切な助言・指導を行うため、相談員による本人、保護者を対象とした相談を行う。 2 いじめの実態調査 いじめに関するきめ細やかな調査を年6回実施し、いじめの早期発見・早期対応に努める。各小中学校に「相談ポスト」の設置 3 いじめ対応専門班 いじめ対応専門班が直接訪問等をして実態把握、学校支援を行う。 4 いじめ防止対策推進法に定める組織等の設置 5 SNSによるいじめに関する講演会等の実施

2 研究・研修に関する事業

(1) 研究に関する事業

本市学校（園）教育の抱える今日的課題及び教育実践上の諸問題の中から研究課題を設定し、教育の充実、伸展を図るための調査研究を進める。また、その成果を各学校（園）の教育活動の資料として提供する。市教育会研究事業部との連携を密にし、研究活動の一層の充実を図り、教育成果のさらなる向上に努める。

1	調査研究事業	<ul style="list-style-type: none"> ・社会科教育に関する調査研究 ・アプローチ・スタートカリキュラムに関する調査研究 ・研究指定校における実践研究
2	水戸市教育会との連携	<ul style="list-style-type: none"> ・教育会各研究部に対する助成 ・教育研究の奨励 ・教育研究発表大会の共催
3	大学等との連携	<ul style="list-style-type: none"> ・学校（園）における学生の教育支援及び教育体験 ・茨城大学等と連携した教員の研修及び教育研究

(2) 研修に関する事業

中核市移行に伴い、本市の実態や教育課題を反映した市独自の法定研修を実施する。また、教職員の資質向上を図るために、調査研究の成果を生かしながら、基本研修・課題研修・特別研修・専門研修の4体系による研修を実施するとともに、学校教育への理解を深めるため、保護者対象の研修会を開催する。

市教育会研修事業部との密接な連携を図りながら、より一層の教育成果の向上に努める。

教職員研修	法定研修 A (悉皆)	<ul style="list-style-type: none"> ・若手教員〔初任者〕研修 ・若手教員〔2年次〕研修・若手教員〔3年次〕研修 ・中堅教諭等〔前期〕資質向上研修・中堅教諭等〔後期〕資質向上研修 		
	基本研修 B (悉皆)	<ul style="list-style-type: none"> ・情報教育主任研修 ・プログラミング教育研修 ・外国語教育推進研修 ・学校安全対策研修 ・研究主任研修 ・水戸の教育研修（Web配信） 		
	課題研修	学校課題 C (推薦悉皆)	<ul style="list-style-type: none"> ・小中一貫教育研修 ・進路指導主事研修 ・不登校対策研修（中止） ・学級経営研修【教育会共催】 ・中学校学年主任研修（中止） ・特別支援教育研修 ・人権教育研修 	
		職務研修 D (悉皆)	<ul style="list-style-type: none"> ・C4th文書連絡研修（中止） ・特別支援教育支援員研修 ・水戸市部活動指導者研修 ・学力向上サポーター研修 ・防災教育研修 ・心の教室相談員研修 ・英語指導助手研修 ・日本語指導員研修 	
	個人課題 E(推薦希望)	<ul style="list-style-type: none"> ・授業名人研修 ・テーマ別プロジェクト研修【教育会共催】 		
	特別研修 G (推薦希望)	<ul style="list-style-type: none"> ・総研セミナーⅠ・Ⅱ（中止） ・一般教養研修【教育会共催】 ・消費者教育理解のための研修【市民生活課共催】 		
	専門研修 F(希望)	<ul style="list-style-type: none"> ・水戸市教師塾 ・水戸市教職員教養セミナー 		
保護者研修	保護者対象研修 H(希望)	<ul style="list-style-type: none"> ・わが子とあゆむ親の会 ・水戸市ステップアップ研修 		

(3) 情報教育に関する事業

教育機器、情報通信ネットワークの有効活用	・情報教育に関する研究・研修 ・学校からの情報発信に関する支援と総合教育研究所からの情報発信の充実	・総研だより「吐玉」の発行
視聴覚教材及び教育図書等の活用促進	・視聴覚教材及び教育図書	・資料等の収集、管理及び活用

3 指導・助言に関する事業

(1) 学校訪問（計画訪問、指定校訪問、要請訪問、生徒指導訪問、学校支援訪問）

人間性豊かな幼児、児童生徒の育成を目指し、創意工夫を生かしながら地域に根ざした特色ある教育活動の推進が図れるように、各学校（園）の課題や要請に対する効果的な指導・助言に努める。

(2) 教育課程の円滑な実施に向けて指導（英会話教育の推進等）

幼児、児童生徒の「生きる力」の育成、基礎・基本の徹底及び個性と創造性の伸長等が図れるよう、一人一人のよさや可能性を生かす指導を推進する。

(3) 生徒指導の充実を図る助言・指導（いじめ・問題行動・不登校等の対応）

積極的な生徒指導に努めるとともに、諸問題の把握と生徒指導体制の一層の充実を図る。

(4) 特色ある学校づくりの推進事業

各学校が日頃取り組んでいる教育活動や、児童生徒及び地域の実態、歴史・伝統などを見直して特色を見だし、その特色を生かした教育活動を積極的に行うことにより、学校経営の改善・充実を図る。



船中泊を伴う自然教室
～ラフティング体験～

4 支援相談に関する事業

(1) 教育相談に関する事業

児童生徒の教育上の諸問題について、本人や保護者及び教職員を対象に教育相談を行う。また、教育相談の在り方についての研究や研修を行い、その成果を教育相談活動の中で広める。
各学校との連携を図り、積極的な協力体制の中で不登校、集団不適応、友人関係等教育上の諸問題の解明に努め、その対応に当たる。

1	教育相談の実施	来所相談（定期）	不登校、集団不適応、友人関係等教育上の問題解決を図るための面接相談
		電話相談（随時）	不登校、集団不適応、友人関係等教育上の問題解決を図るための電話相談
		適応指導教室「うめの香ひろば」における支援・指導	不登校児童生徒の学校復帰、自立を促すための小集団活動を通しての支援・指導（小・中・義務教育学校5年生～）
		家庭訪問相談	不登校で引きこもりがちな児童生徒の学校復帰を支援するための家庭訪問による面接相談
		専門医相談	情緒不安、心の悩み等について、専門医が本人、保護者、教職員と面接相談
2	各学校における相談体制の充実	スクールカウンセラー、心の教室相談員、不登校解消支援教員、スクールソーシャルワーカーの配置	
3	教育相談の普及を図るための研究や研修		

(2) 特別支援教育に関する事業

障害のあると思われる幼児児童生徒（発達障害等を含む。）が、その障害の特性や発達段階等に応じた適切な教育が受けられるよう、一人一人の教育的ニーズを把握し、幼児期からの就学相談を充実させる。また、特別支援教育支援員を配置したり、随時の学校訪問を行ったりすることを通して、教育環境の整備と指導の充実を図る。

- (ア) 幼児期からの就学相談の充実及び早期発見・早期支援体制の連携強化
- (イ) 市教育支援委員会の開催
- (ウ) 障害の特性に応じた指導・支援の充実
 - ・特別支援教育支援員の配置
 - ・「幼児のこぼれ・こころの教室」での通級による保育指導

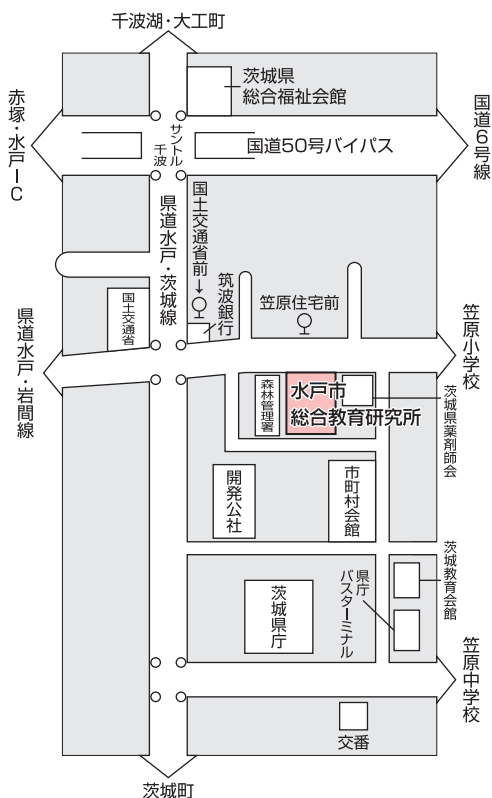
施設概要

所在地 〒310-0852
 水戸市笠原町978番地の5
 電話 029-244-1331 (代表)
 F A X 029-244-6708
 ホームページ <http://www.magokoro.ed.jp>
 敷地面積 9,892.66㎡
 建築面積 1,945.27㎡
 延床面積 3,993.42㎡
 建物構造 鉄筋コンクリート造地上3階地下1階

利用時間

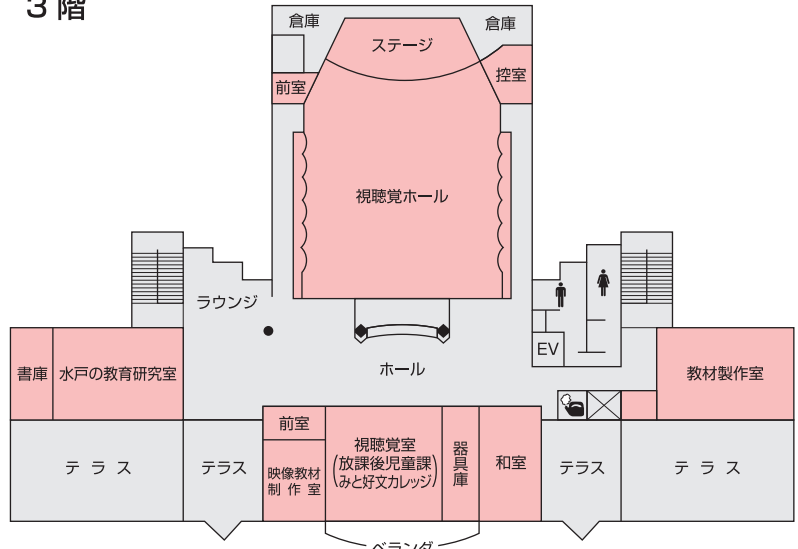
- 施設、図書・映像資料の利用
 - 月曜日 8:30～17:15
 - 火曜日～金曜日 8:30～20:00
 - 土曜日 8:30～17:15
 - ただし、祝日、年末年始を除く。
- 教育相談（来所・電話）の利用
 - 月曜日～金曜日 9:00～20:00
 - 土曜日 9:00～17:00
 - ただし、祝日、年末年始を除く。
 - 029-244-6720（教育相談専用）
 - 029-244-6730（電話相談専用）
- いじめ・青少年相談の利用
 - 月曜日～金曜日 9:00～17:00
 - ただし、祝日、年末年始を除く。
 - 029-244-1347（いじめ・青少年相談専用）

案内図

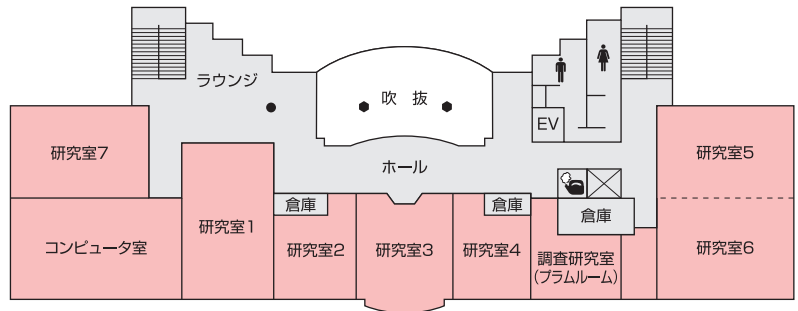


施設平面図

3階



2階



1階

