

令和3年度
第2回水戸市赤塚市民センター運営審議会

日時：令和4年2月25日(金)

午前10時から

場所：水戸市赤塚市民センター集会室

次 第

1 開 会

2 会長あいさつ

3 議 題

- (1) 令和3年度赤塚市民センター利用状況について
- (2) 令和3年度赤塚市民センター事業実施状況について
- (3) 令和4年度赤塚市民センター定期講座募集(案)について
- (4) 赤塚市民センター生涯学習事業における事業評価について
- (5) その他

4 閉 会

水戸市赤塚市民センター

水戸市赤塚市民センター運営審議会委員

任期：令和2年4月1日～令和4年3月31日

役職	ふりがな	選出区分	団体等名及び役職名
	委員の氏名		
会長	こばやし みちひと	学識経験者	ふるさと赤塚をつくる会副会長
	小林 教人		
	なおい あきこ	学識経験者	赤塚地区女性防火クラブ会長
	直井 安希子		
副会長	はせがわ つね	学識経験者	河和田北防犯協会副会長
	長谷川 恒		
	たかはし みさこ	学識経験者	ふるさと赤塚をつくる会副会長
	高橋 みさ子		
	はしもと ひろし	学校教育関係者	赤塚小学校長
	橋本 浩志		
	きっかわ たかし	学校教育関係者	赤塚小学校PTA会長
	橋川 崇		

水戸市赤塚市民センター職員

職名	氏名
所長	菊池 潤
会計年度 任用職員	青柳 由美
会計年度 任用職員	早見 和美
会計年度 任用職員	斉藤 操

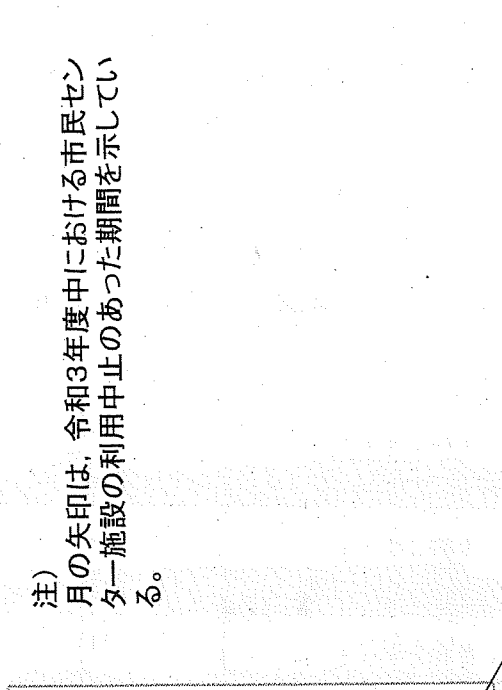
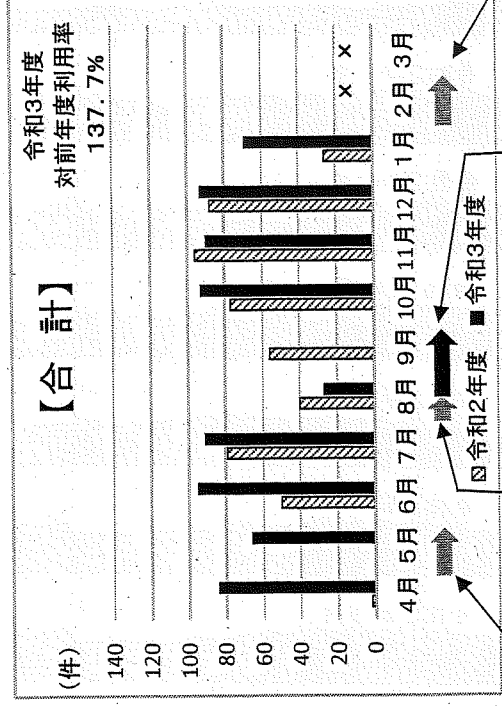
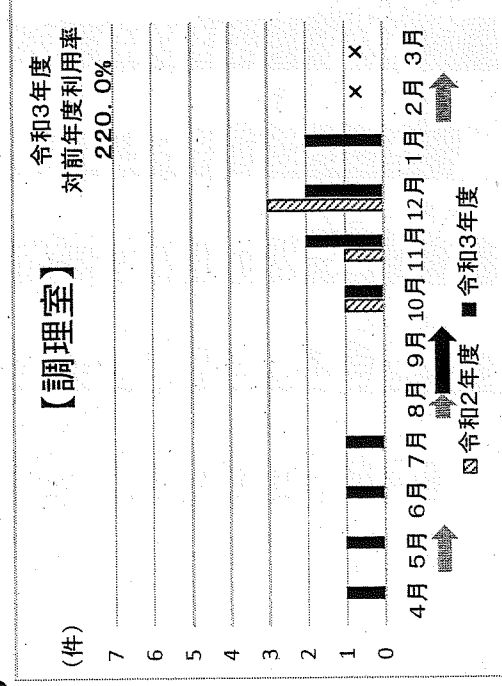
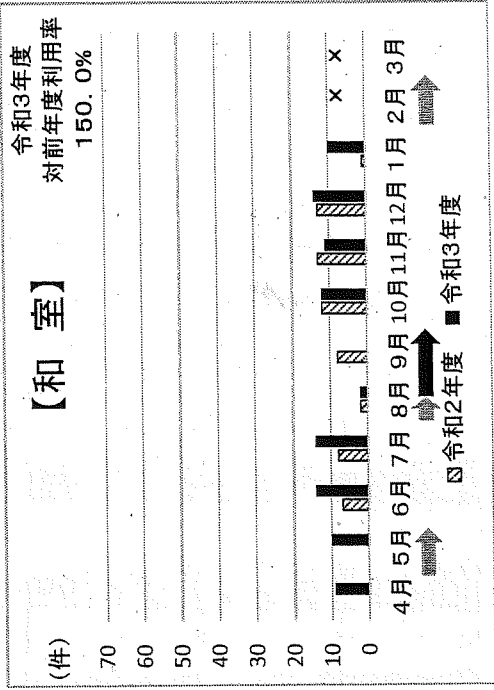
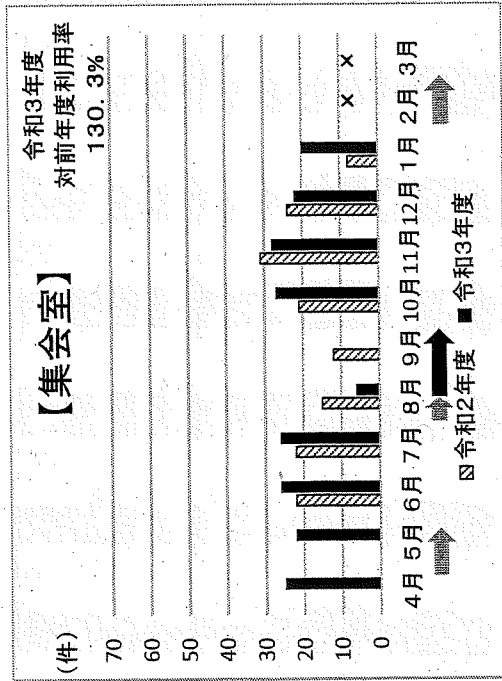
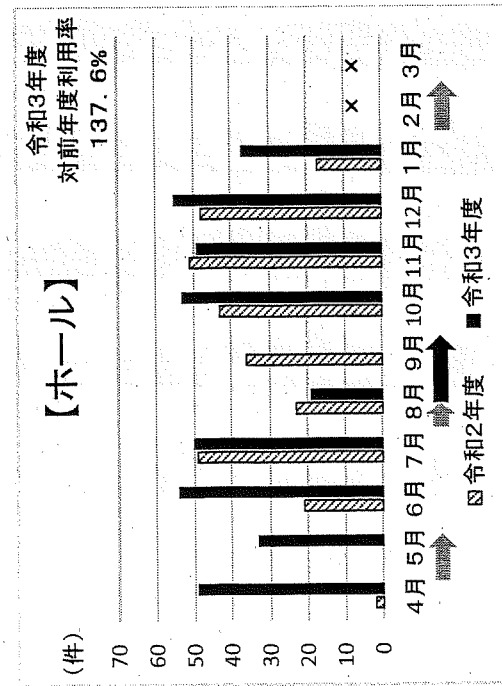
(1) 令和3年度赤塚市民センター利用状況について

① 令和3年度利用件数

						令和2年度	令和3年度	
月	部屋	ホール	集会室	和室	調理室	合計	図書コーナー	
		(件)	(件)	(件)	(件)	(件)	(人数)	
令和2年4月		2	0	0	0	2	0	
令和3年4月		49	25	9	1	84	0	
令和2年5月		0	0	0	0	0	0	
令和3年5月		33	22	10	1	66	0	
令和2年6月		21	22	7	0	50	0	
令和3年6月		54	26	14	1	95	0	
令和2年7月		49	22	8	0	79	0	
令和3年7月		50	26	14	1	91	0	
令和2年8月		23	15	2	0	40	0	
令和3年8月		19	6	2	0	27	1	
令和2年9月		36	12	8	0	56	0	
令和3年9月		0	0	0	0	0	1	
令和2年10月		43	21	12	1	77	0	
令和3年10月		53	27	12	1	93	0	
令和2年11月		51	31	13	1	96	0	
令和3年11月		49	28	11	2	90	0	
令和2年12月		48	24	13	3	88	0	
令和3年12月		55	22	14	2	93	0	
令和3年1月		17	8	1	0	26	0	
令和4年1月		37	20	10	2	69	0	
(小計)	令和2.4~令和3.1	290	155	64	5	514	0	
	令和3.4~令和4.1	399	202	96	11	708	2	
令和3年2月		23	11	7	1	42	0	
令和4年2月								
令和3年3月		56	32	18	3	109	0	
令和4年3月								
(合計)	令和2.4~令和3.3	369	198	89	9	665	0	
	令和3.4~令和4.3							
令和3年度(4月~1月) 対前年度利用率		137.6%	130.3%	150.0%	220.0%	137.7%		

【参考】 令和元年度(4月~1月)の利用件数 1,045件

利用件数グラフ (4月～1月)



- ①夜間利用中止 (4.23～5.26)
- ②夜間、土日等利用中止 (8.6～8.17)
- ③全部利用中止 (8.18～9.30)
- ④夜間、土日等利用中止 (R4.1.27～2.20)

令和3年度 市民センター施設利用中止等の期間

利用中止等の内容		令和3年												令和4年			
		3月	4月	5月	6月	7月	8月	9月	10月	11月	12月	1月	2月	3月			
①夜間利用中止 (令和3年4月23日～5月26日)	茨城県「感染拡大市町村」の指定			■													
②夜間、土日等利用中止(※) (令和3年8月6日～8月17日)	まん延防止等重点措置の適用、 茨城県独自緊急事態宣言						■										
③全部利用中止 (令和3年8月18日～9月30日)	緊急事態宣言、 茨城県非常事態宣言							■									
④夜間、土日等利用中止(※) (令和4年1月27日～2月20日)	まん延防止等重点措置の適用																■

◎ 窓口業務は、表中全期間において感染防止対策等を講じて実施した。

(※)夜間、土日等利用中止 ⇒ 利用中止の対象

- ・夜間及び土日祝日
- ・調理室
- ・飛沫が多く飛散する活動(カラオケ、民謡、詩吟、吹奏楽、吹き矢等)
- ・18歳以下の若年層が多い利用(④のみ)

② 令和3年度利用人数

						令和2年度
						令和3年度
月	部屋	ホール	集会室	和室	調理室	合計
		(人)	(人)	(人)	(人)	(人)
令和2年4月		13	0	0	0	13
令和3年4月		582	177	65	5	829
令和2年5月		0	0	0	0	0
令和3年5月		443	157	69	5	674
令和2年6月		212	217	44	0	473
令和3年6月		587	208	96	5	896
令和2年7月		563	189	53	0	805
令和3年7月		547	190	103	5	845
令和2年8月		253	106	9	0	368
令和3年8月		257	41	12	0	310
令和2年9月		385	85	43	0	513
令和3年9月		0	0	0	0	0
令和2年10月		490	164	71	8	733
令和3年10月		569	202	76	5	852
令和2年11月		570	229	85	5	889
令和3年11月		544	209	74	11	838
令和2年12月		549	229	91	29	898
令和3年12月		680	161	97	35	973
令和3年1月		174	69	4	0	247
令和4年1月		376	162	77	19	634
(小計) 令和2.4~令和3.1		3,209	1,288	400	42	4,939
令和3.4~令和4.1		4,585	1,507	669	90	6,851
令和3年2月		268	98	49	5	420
令和4年2月						0
令和3年3月		614	262	134	21	1,031
令和4年3月						0
合計 令和2.4~令和3.3		4,091	1,648	583	68	6,390
令和3.4~令和4.3						0
令和3年度(4月~1月) 対前年度利用率		142.9%	117.0%	167.3%	214.3%	138.7%

【参考】令和元年度(4月~1月)の利用人数 12,602名

(2) 令和3年度赤塚市民センター事業実施状況について

※網掛けは中止となった事業

一般教養講座

分類	事業名	月	日	内容・演題・移動学習の行先	講師	人数	備考
成人講座	成人講座	9	29	腸と免疫	水戸ヤクルト販売(株) 波多野 昭乃		中止
	成人講座 移動学習	1	19	水戸市清掃工場えこみっと見学	—	20	
高齢者学級	寿学級 移動学習	12	2	水戸市植物公園 季節の寄植えとガイドツアー	—	17	
	寿学級	2	7	落語と三味線・民謡	齋須 博 美喜夫 芝間 紀子		中止
女性学級	女性セミナー 移動学習	2	15	益子美術館外	—		中止
	女性セミナー	3	22	スプリング コンサート (バイオリン・ピアノ・ソプラノ)	久保田 明子外		予定
子ども教室	サマー教室	7	26	絵画教室	木内 茜里	14	
	サマー教室	8	4	マジック教室	高野 邦夫	10	
	子ども講座	1	29	お菓子作り教室	軽部 知美		中止
家庭教育学級	親子ふれあい教室	7	2	七夕まつり	河和田保育所	26	家庭教育強化事業
	親子ふれあい教室	10	15	親子リトミック	鈴木 真里子 川又 香奈子	8	家庭教育強化事業
	親子ふれあい教室	12	17	クリスマス会	河和田保育所	22	家庭教育強化事業

※網掛けは中止となった事業

地区会との共催事業等

事業名	期日(期間)	備考
防災訓練	7月3日	中止
ふれあいボウリング大会	7月25日	中止
そば作り体験教室	8月～12月	
グラウンドゴルフ大会	9月25日	中止
市民スポーツ大会	10月10日	中止
ふるさと赤塚まつり	11月6, 13, 14日	中止
ミニ文化展	11月15日～ 12月3日	
新春スベシヤル大抽選	12月～3月	
水戸郷土かるた大会	1月16日	中止
歩く会	2月13日	中止

令和4年度定期講座一覧(案)

【クラブ】 ～自主運営～

	講座名	開催日	時間	会費 (円)	募集 人員	開講日	講師名	備考
月	パソコン	第1・3	10:00～12:00	14,000/年	5名	5/16	森田 出	ワード・エクセル・インターネットを楽しく学ぶ(パソコン貸出有り)
火	卓球 A	第1・2・3	10:00～12:00	—	2名	5/10		健康を維持し楽しく活動
	卓球 B	第1・3	13:00～16:00	—	12名	5/17		初心者・経験者問わず歓迎
	新舞踊	毎週	19:00～21:00	3,000/月	2名	5/10	小口 良子	紫峰流, 初心者歓迎
水	茶道	第1・3	10:00～12:00	2,000/月	3名	5/18	細川 肇子	裏千家, 楽しみながら茶道の心得を身につけましょう
	大正琴	第1・3	10:00～12:00	3,000/月	10名	5/18	宇野 万里子	初心者・経験者問わず歓迎 楽器等貸出有り
	3B体操(A)	第1・3	19:00～20:30	1,000/月	10名	5/18	小高 順子	用具を使用し, 音楽にあわせて誰もが「気軽に」「体に無理なく」
	3B体操(B)	第2・4	10:00～12:00	8,000/年	5名	5/11	小高 順子	楽しむことが出来る体操
	着付け A	第4	10:00～12:00	6,000/年	2名	5/25	杉山 恵美子	初心者歓迎, お持ちの物で
	着付け B	第3	19:00～21:00	5,000/年	2名	5/18	杉山 恵美子	お気軽にお越しください
木	編み物	第2・4	13:00～15:00	—	3名	5/12	—	初心者歓迎 作品は自由製作
	囲碁	第1 第3	9:30～16:30 9:30～12:00	1,000/年	5名	5/12	—	大会は年6回開催
	とんぼ玉	第1・3	9:30～12:00	5,000/年	3名	5/12	小河原 一憲	初心者・経験者問わず歓迎
	フラダンス	第2・4	13:45～15:30	10,000/年	10名	5/12	田代 トシ子	ハワイアンストレッチ基礎, 初心者歓迎
	太極拳	毎週	10:00～12:00	1,000/月	5名	5/12	高橋 英子	楊名時氣功太極拳24式, 初心者歓迎, 1・3・5週は自主練習
金	生け花	第1・3	10:00～12:00	8,000/年	2名	5/6	小林 静	池坊季節の花を楽しみましょう
	詩吟	第1・2・3	13:00～15:00	3,500/月	4名	5/6	根本 豊子	常磐流吟道 初心者歓迎
	布を楽しむ	第2・4	13:00～16:00	—	5名	5/13	—	着物をリフォームして小物などを製作します
	社交ダンスB	毎週	19:00～21:30	2,000/月	3名	5/13	青木 高恵	経験者歓迎
	ゴルフ (ゴルフ友練習場)	毎週	10:30～12:00	11,000/年	8名	5/6	寺沼 猛	美しいフォーム作り, 毎週個人毎にフォームチェックと指導有り
土	輪投げ	第1・3	10:00～12:00	100/年	2名	5/7	—	健康増進と維持 

《利用者及び受講者の方へ, 新型コロナウイルス感染防止対策に御協力ください》

- ・発熱又は, 体調不良(風邪や咳など含む)の方は, 無理せずに, 参加を控えてください。
- ・マスクの着用や, こまめな手洗い, 手指の消毒, 咳エチケットを心がけてください。

定期講座申込みのご案内(案)

[申込方法] **4月5日(火)～4月12日(火)**

8:30～17:15 土・日曜日は除く
赤塚市民センター窓口でお申込みください。



- [会費]
- ・各講座の開講日に会費を会計担当者に納入して下さい。
 - ・教材費・材料費がかかる場合は、別途自己負担となります。
 - ・参加人数により、会費に変更が生じることがあります。原則として返金はいたしません。

- [その他]
- ・定員になり次第締め切ります。申込人数の状況により開講しない場合があります。
 - ・各クラブの開催日は、新型コロナウイルス感染拡大状況や、赤塚市民センター等の行事により変更、又は中止になる場合があります。

赤塚市民センターのご利用について

自治会等の会議や団体・サークルなどの活動場所として、市民センターをご利用ください。使用料は無料です。事前に利用団体の登録及び使用申込書の提出が必要です。使用申込は、使用月の前月1日(土日・祝日の場合は翌開所日)から、使用日の3日前までに行ってください。

- ・政治・宗教・営利目的の使用はできません。
- ・毎月1日(土日・祝日の場合は翌開所日)は翌月分の抽選を行います。電話での予約は翌日からです。
- ・土日・祝日や夜間に使用する際は、利用者に鍵の閉鎖を行っていただきます。

各種証明書交付の案内

市民センターの窓口では戸籍、印鑑証明、住民票、市県民税、納税、固定資産税等の証明書の交付を行っています。

※各種証明書の発行業務のみの取扱いです。

取扱日時：月曜日～金曜日(8:30～17:15)

祝日・年末年始は除く

- 代理人が申請する場合は、原則として本人の委任状が必要になります。
- 申請の際は、身分証明書(マイナンバーカード・運転免許書等)をご提示してください。写真付きをお持ちでなければ保険証・年金手帳・通帳などから2点をご提示の上、申請してください。

◆各講座の募集については、裏面を御覧ください◆

[問合せ先] 赤塚市民センター 水戸市河和田3-2329-3

TEL029-252-4090

(4)赤塚市民センター生涯学習事業における事業評価について

市民センター事業評価表 【テーマ】 定期講座

市民センター名: 赤塚市民センター

(1)市民センター定期講座アンケート結果

定期講座受講者 250 名
アンケート回答者 100 名

1 受講者の性別, 年齢, 居住地について

【性別】

全体	男性	女性	
100.0%	23.0%	77.0%	(%)
100	23	77	(人数)

【年齢】

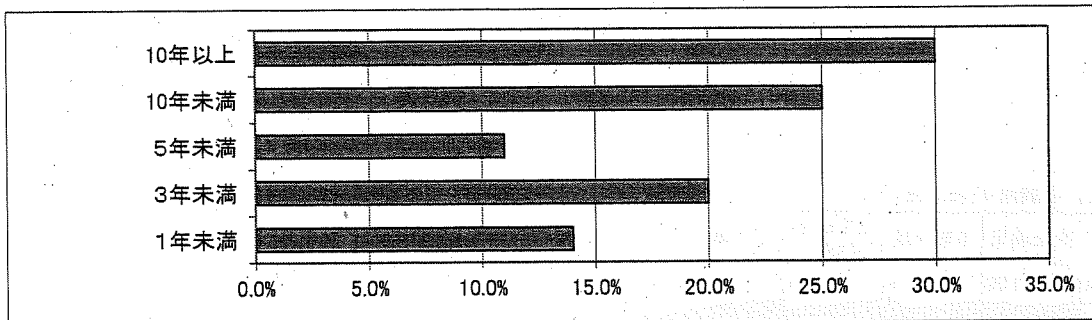
全体	20代以下	30代	40代	50代	60代	70代以上	
100.0%	0.0%	0.0%	0.0%	2.0%	16.0%	82.0%	(%)
100	0	0	0	2	16	82	(人数)

【居住地】

全体	地区内	地区外市内	市外	
100.0%	59.0%	37.0%	4.0%	(%)
100	59	37	4	(人数)

2 講座の在籍期間について

全体	1年未満	3年未満	5年未満	10年未満	10年以上
100.0%	14.0%	20.0%	11.0%	25.0%	30.0%
100	14	20	11	25	30

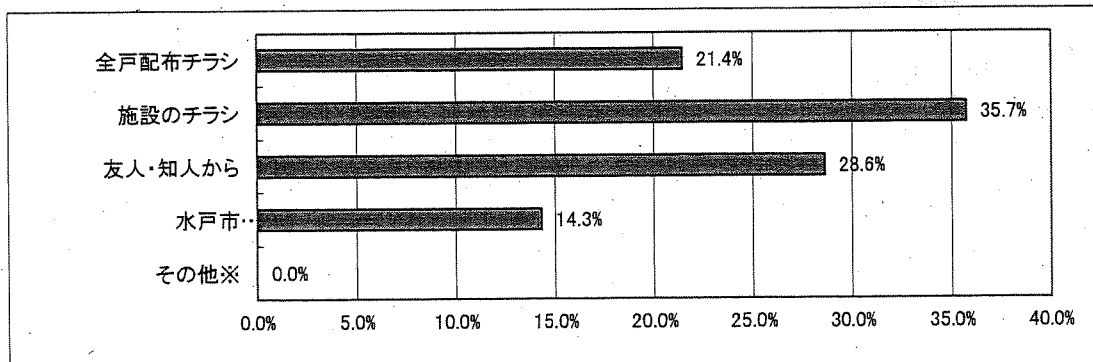


3 講座を何で知りましたか

全体	全戸配布チラシ	施設のチラシ	友人・知人から	水戸市HP	その他※	
100.0%	21.4%	35.7%	28.6%	14.3%	0.0%	(%)
14	3	5	4	2	0	回答数

※()

()

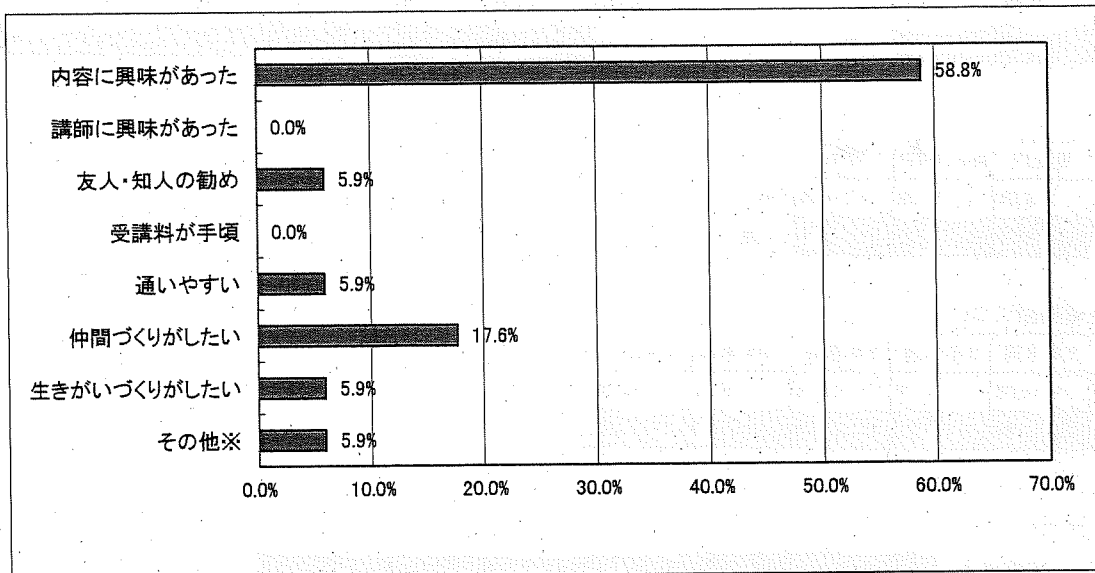


4 講座に参加したきっかけ

全体	内容に興味があった	講師に興味があった	友人・知人の勧め	受講料が手頃	通しやすい	仲間づくりがしたい	生きがいがほしい	その他※
100.0%	58.8%	0.0%	5.9%	0.0%	5.9%	17.6%	5.9%	5.9%
17	10	0	1	0	1	3	1	1

※く仕事で必要となったので

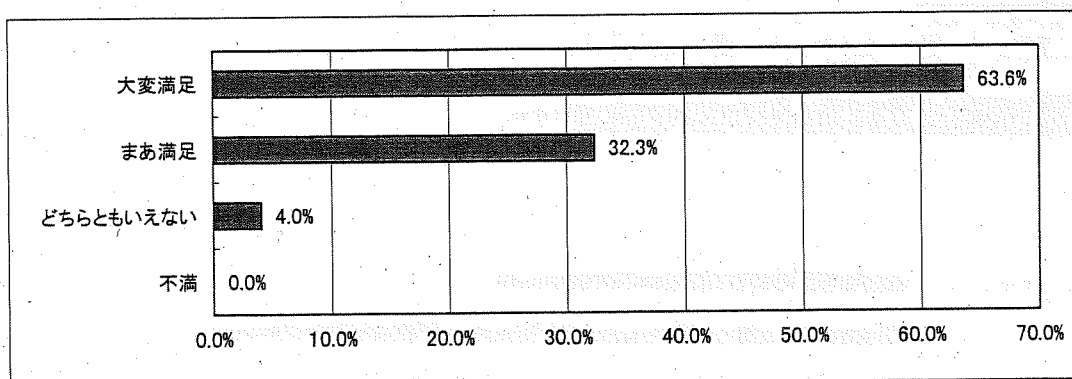
()



5 参加している講座の満足度について

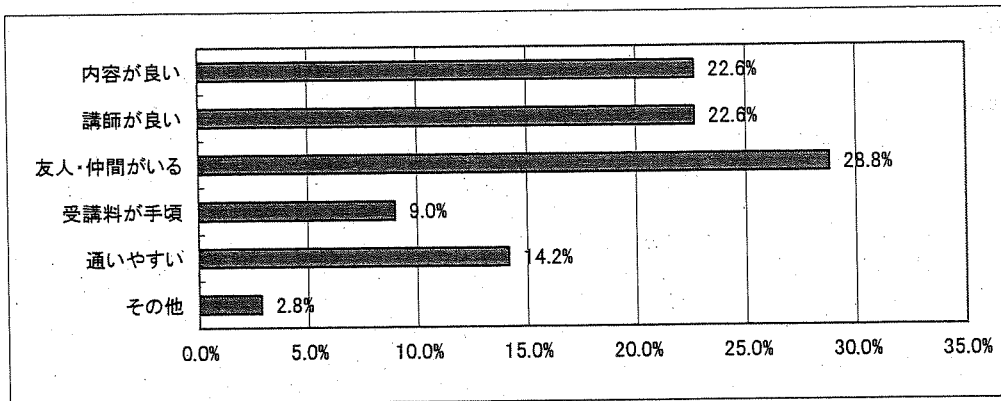
全体	大変満足	まあ満足	どちらともいえない	不満
100.0%	63.6%	32.3%	4.0%	0.0%
99	63	32	4	0

(%) 実数



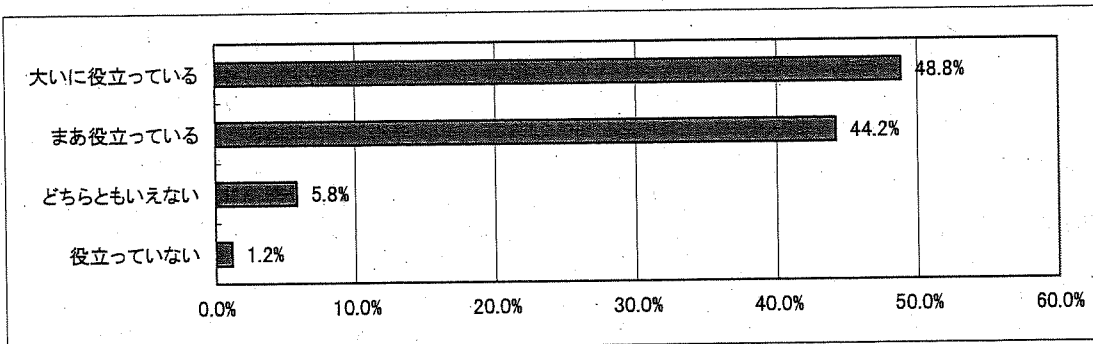
6 参加している講座の魅力について

全体	内容が良い	講師が良い	友人・仲間がいる	受講料が手頃	通しやすい	その他	(%)
100.0%	22.6%	22.6%	28.8%	9.0%	14.2%	2.8%	(%)
212	48	48	61	19	30	6	実数



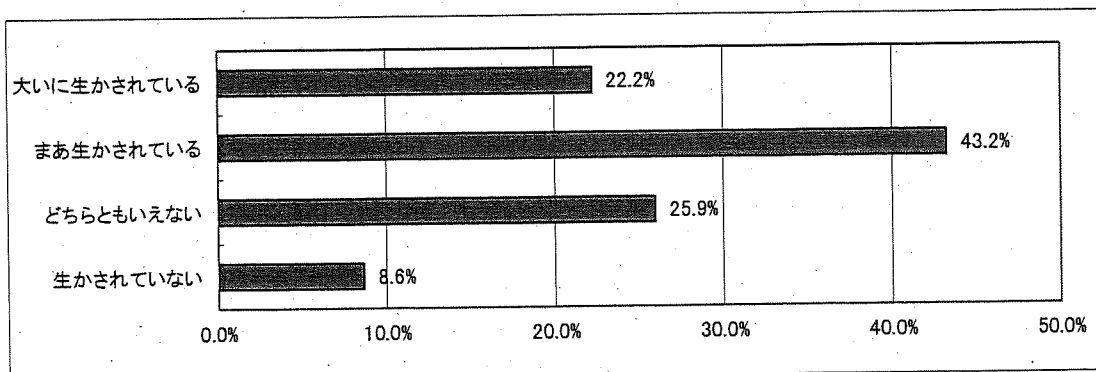
7 生きがいづくりや生活に役立っているか

全体	大いに役立っている	まあ役立っている	どちらともいえない	役立っていない	(%)
100.0%	48.8%	44.2%	5.8%	1.2%	(%)
86	42	38	5	1	実数



8 地域コミュニティ活動に生かされているか

全体	大いに生かされている	まあ生かされている	どちらともいえない	生かされていない	(%)
100.0%	22.2%	43.2%	25.9%	8.6%	(%)
81	18	35	21	7	実数



9 講座に対する意見, 提供してほしい講座, 興味がある講座等

- ・ 車が乗れなくなるので身近にいろいろの催しがあれば良いと思いますが地区外と云われてしまうのが不満です。
- ・ 高齢者向けのヨガがあったらいいです。
- ・ 大人の習字教室
- ・ ヨガ教室を開いて欲しい
- ・ 大人の書道, ヨガ
- ・ オカリナなどの演奏会

(2)市民センター総評(市民センター職員による評価)

①受講者の傾向について(年齢層, 受講期間等)

・70歳代以上が80%を超えており, 多くの割合を占めている。
・受講期間10年以上が30%, 5年以上では55%になることから, 受講者が若干, 固定化している傾向が見られる。
・男女の比率は, 女性の受講者の割合が高く, 偏りがある。
・講座を知ったきっかけは, 「全戸配布のチラシ」, 「施設内のチラシ」を合わせると50%を超えており, 通常行っている周知方法が有効であることがうかがえる。今後は今以上に, 目に止まりやすいチラシを作成することや, 施設内でのチラシの掲示の仕方を工夫することなどに努めるべきである。

②参加者の満足度について

講座の満足度は「大変満足」と「まあ満足」を合わせると90%超である。
また, 生きがいづくりや生活に役に立っている, とする回答も「大いに役に立っている」と「まあ役に立っている」を合わせると90%超であり, 講座についての満足度は高い。

③学習成果の還元について

生きがいづくりや生活に役に立っている, とする回答が「大いに役に立っている」と「まあ役に立っている」を合わせると90%超であり, 高い水準である一方, 地域コミュニティ活動に役に立っている, とする回答は65%程度となっており, コロナ禍によるイベント等の中止が続いている影響も考えられるが, 改善の余地がある。

④アンケート結果又は日頃の業務から考察されることについて

講座に対する満足度は得られているが, 受講者が若干, 固定化している傾向がある。より多くの方に生涯学習機会を提供するために, 今後, 社会的, 地域的なニーズに沿った新たな定期講座の開設を検討する必要がある。

(3)市民センター運営審議会委員の意見