

令和3年度
第1回水戸市赤塚市民センター運営審議会

日時：令和3年6月29日(火)

午後1時30分から

場所：水戸市赤塚市民センター集会室

次 第

1 開 会

2 会長あいさつ

3 委嘱状交付

4 議 題

(1) 令和2年度施設利用状況について

(2) 令和3年度運営方針及び重点目標について

(3) 令和3年度事業計画について

(4) その他

5 閉 会

水戸市赤塚市民センター

水戸市赤塚市民センター運営審議会委員

任期：令和2年4月1日～令和4年3月31日

役職	ふりがな	選出区分	団体等名及び役職名
	委員の氏名		
会長	こばやし みちひと	学識経験者	ふるさと赤塚をつくる会副会長
	小林 教人		
	なおい あきこ	学識経験者	赤塚地区女性防火クラブ会長
	直井 安希子		
副会長	はせがわ つね	学識経験者	河和田北防犯協会副会長
	長谷川 恒		
	たかはし みさこ	学識経験者	ふるさと赤塚をつくる会副会長
	高橋 みさ子		
	はしもと ひろし	学校教育関係者	赤塚小学校長
	橋本 浩志		
	きっかわ たかし	学校教育関係者	赤塚小学校PTA会長
	橋川 崇		

水戸市赤塚市民センター職員

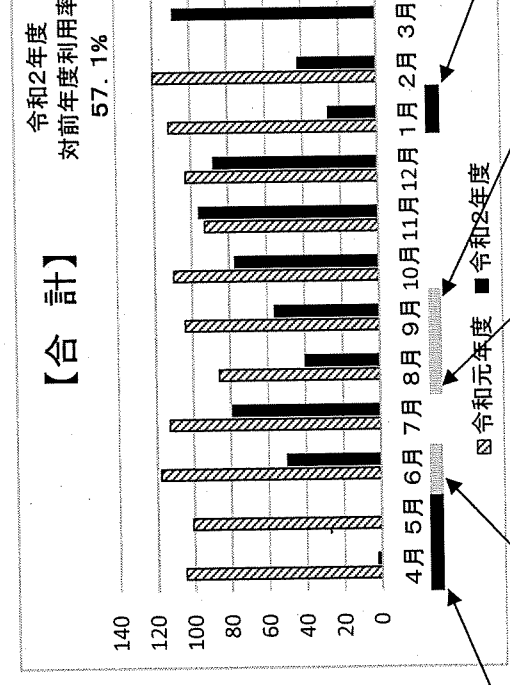
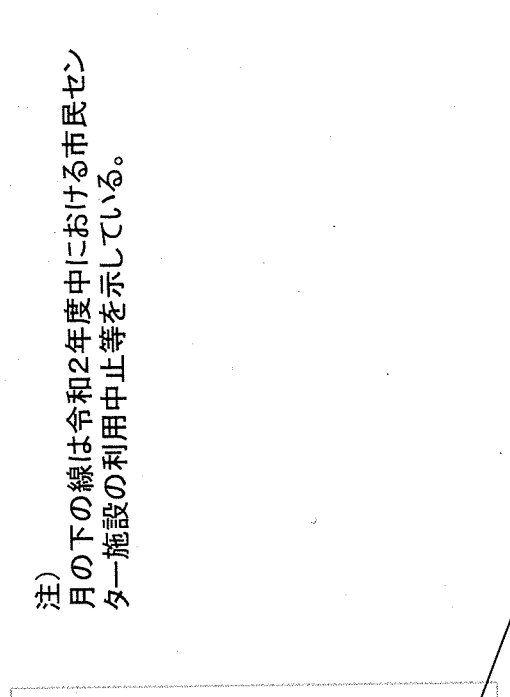
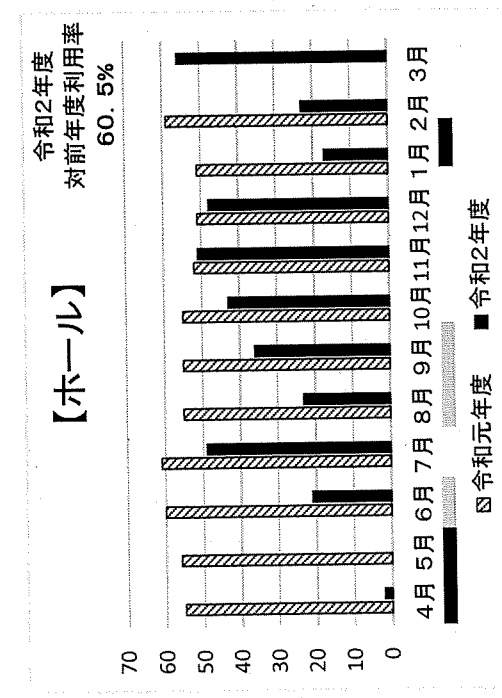
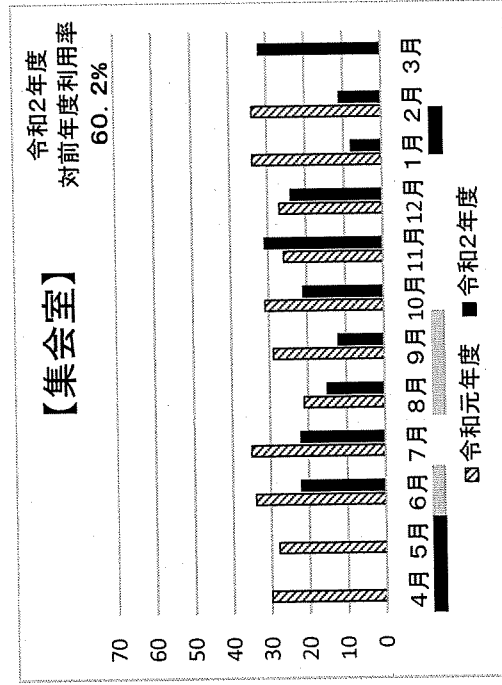
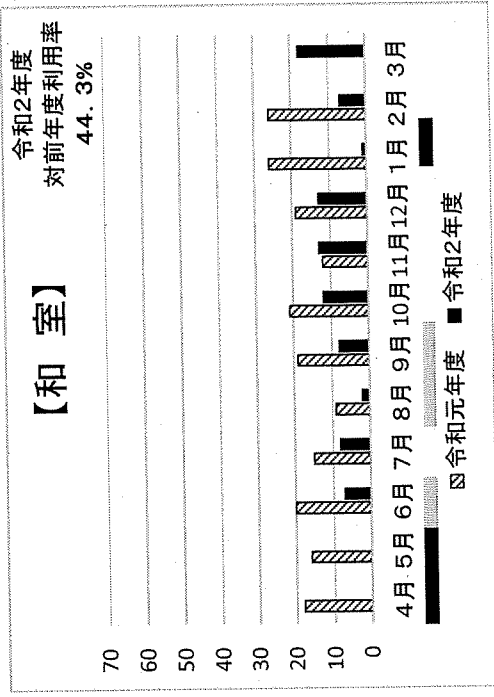
職名	氏名
所長	菊池 潤
会計年度 任用職員	青柳 由美
会計年度 任用職員	早見 和美
会計年度 任用職員	斉藤 操

(1) 令和2年度施設利用状況について

① 令和2年度利用件数

月		令和元年度				令和2年度		図書 コーナー (人数)
		ホール (件)	集会室 (件)	和室 (件)	調理室 (件)	合計 (件)		
平成31年4月		55	30	18	2	105	2	
令和2年4月		2	0	0	0	2	0	
令和元年5月		56	28	16	1	101	0	
令和2年5月		0	0	0	0	0	0	
令和元年6月		60	34	20	4	118	1	
令和2年6月		21	22	7	0	50	0	
令和元年7月		61	35	15	2	113	1	
令和2年7月		49	22	8	0	79	0	
令和元年8月		55	21	9	1	86	2	
令和2年8月		23	15	2	0	40	0	
令和元年9月		55	29	19	1	104	1	
令和2年9月		36	12	8	0	56	0	
令和元年10月		55	31	21	3	110	0	
令和2年10月		43	21	12	1	77	0	
令和元年11月		52	26	12	3	93	1	
令和2年11月		51	31	13	1	96	0	
令和元年12月		51	27	19	6	103	1	
令和2年12月		48	24	13	3	88	0	
令和2年1月		51	34	26	1	112	0	
令和3年1月		17	8	1	0	26	0	
令和2年2月		59	34	26	1	120	0	
令和3年2月		23	11	7	1	42	0	
令和2年3月		0	0	0	0	0	0	
令和3年3月		56	32	18	3	109	0	
合計	平31.4～令2.3	610	329	201	25	1,165	9	
	令 2.4～令3.3	369	198	89	9	665	0	
令和2年度対前年度利用率		60.5%	60.2%	44.3%	36.0%	57.1%		

利用件数グラフ



注) 月の下の線は令和2年度中における市民センター施設の利用中止等を示している。

全部利用中止
歌謡等一部利用中止
高齢者利用自粛要、歌謡等利用中止
定期講座等一部利用中止、調理室利用中止
全部利用中止

令和2年度 市民センター施設利用中止等の期間

利用中止等の内容	令和2年												令和3年		
	3月	4月	5月	6月	7月	8月	9月	10月	11月	12月	1月	2月	3月		
施設全部利用中止 (令和2年3月2日～3月31日)	■														
施設全部利用中止 (令和2年4月3日～5月31日) (調理室は6月30日まで)			■	■	■										
サークル等一部利用中止 (令和2年6月1日～6月12日)				■											
定期講座 一部利用中止 (令和2年6月1日～6月30日)				■	■										
高齢者等への施設利用自粛要請 (令和2年8月1日～8月31日)						■	■								
歌謡等全部利用中止 (令和2年8月7日～9月9日)							■	■							
歌謡等一部利用中止 (令和2年9月10日～10月4日)								■	■						
施設全部利用中止 (令和3年1月18日～2月7日)												■	■		

調理室

※窓口業務は、表中全期間において感染防止対策等を講じて実施した。

② 令和2年度利用人数

						令和元年度
						令和2年度
月	部屋	ホール	集会室	和室	調理室	合計
		(人)	(人)	(人)	(人)	(人)
	平成31年4月	851	251	139	8	1,249
	令和2年4月	13	0	0	0	13
	令和元年5月	760	268	130	6	1,164
	令和2年5月	0	0	0	0	0
	令和元年6月	804	356	144	37	1,341
	令和2年6月	212	217	44	0	473
	令和元年7月	862	392	112	26	1,392
	令和2年7月	563	189	53	0	805
	令和元年8月	701	174	84	7	966
	令和2年8月	253	106	9	0	368
	令和元年9月	948	415	154	7	1,524
	令和2年9月	385	85	43	0	513
	令和元年10月	703	329	148	34	1,214
	令和2年10月	490	164	71	8	733
	令和元年11月	763	339	91	42	1,235
	令和2年11月	570	229	85	5	889
	令和元年12月	819	256	167	65	1,307
	令和2年12月	549	229	91	29	898
	令和2年1月	659	357	189	5	1,210
	令和3年1月	174	69	4	0	247
	令和2年2月	751	334	172	6	1,263
	令和3年2月	268	98	49	5	420
	令和2年3月	0	0	0	0	0
	令和3年3月	614	262	134	21	1,031
合計	平31.4~令2.3	8,621	3,471	1,530	243	13,865
	令 2.4~令3.3	4,091	1,648	583	68	6,390
令和2年度対前年度利用率		47.5%	47.5%	38.1%	28.0%	46.1%

(2) 令和3年度水戸市赤塚市民センター運営方針及び重点目標

運 営 方 針

近年、人口減少社会や超高齢社会の到来をはじめ、都市化の進展、価値観の多様化、生活圏の拡大など、市民を取り巻く状況は大きく変化している。

こうした状況にあっても、市民が安心して暮らし、幸せを感じられるまちを形成していくためには、今後ますます地域コミュニティ活動と生涯学習活動の推進が必要となる。

市民センターにおいては、コロナ禍における感染症対策を徹底したうえで、地域コミュニティ活動の拠点として、その継続や発展に向けた支援に努めるとともに、生涯学習活動の拠点として、その充実や成果を生かす環境づくりに努め、さらには、東日本大震災や令和元年東日本台風での経験を踏まえ、地域防災活動の拠点としての機能充実を図っていくものとする。

重 点 目 標

1 地域コミュニティ活動の推進

(1) 地域コミュニティ活動の活性化

ア 地域自らが地域の将来像や課題を共有し、特色のある地域づくりや課題の解決を進めることができるよう、地域コミュニティプラン実現に向けた取組への支援を促進し、住みよいまちづくり推進協議会を中心とした自主的な活動を推進する。

イ 各種コミュニティ団体等の活動を支援するとともに、NPO等との連携を促進しながら、よりよい地域づくりに向けた情報の共有化を進めるなど、地域コミュニティ推進体制の充実、連携強化を図る。

ウ 町内会・自治会への参加意識や自治意識の高揚を図るため、地域団体や関係機関と連携強化を図り、地域コミュニティ活動内容を積極的に発信するとともに、地区会の基盤である町内会・自治会の加入率の向上に努める。

エ 市民自らが意欲を持って地域活動に参加できるよう、一人一役運動を進めるほか、人材育成のための研修会を通して、地域を支えるリーダーづくりを推進する。

(2) 地域コミュニティ活動環境の充実

市民センターにおける様々な活動環境の一層の充実に向け、施設の利用状況や地域の実情等に合わせたコミュニティルームの積極的な利用を促進することに努める。

(3) 地域防災活動との連携

災害発生時の初動対応については、地域における防災組織が重要な役割を担うものであることから、平常時より、地域での防災訓練への支援、地域における災害リスクや連絡体制の確認を行うなど、地域における防災組織との連携を図る。

2 生涯学習活動の推進

(1) 学習機会の充実

生涯学習活動の拠点施設である市民センターにおいては、どのような状況下でも学びを止めることなく、「個人の要望」する学習による生きがいを進めるとともに、家庭教育への支援や青少年の健全育成、少子・高齢化への対応などの「社会の要請」に応じた現代的課題を取り扱った学習機会を提供する。

そのため、水戸市における生涯学習事業を総称した「みと弘道館大学」に位置付けた、一般教養講座や定期講座を開催するとともに、みと好文カレッジにおける事業を活用しながら、市民のライフスタイルに定着し、生涯にわたって学び続けることができるよう、学習機会の充実に努める。

ア 市民ニーズを捉えた学習機会の提供

市民の学習ニーズを把握し、健康で生きがいのある充実した人生を送ることができるよう、生涯学習のきっかけづくりを図るとともに、それぞれの世代に合った学習機会の提供に努める。

イ 現代的課題を取り扱った講座の開催

変化の激しい社会情勢に対応していくため、成人学級、高齢者学級等の講座に現代的課題を取り扱ったテーマを組み入れるなどの手法により、地域課題を主体的に捉える学習機会の充実に努める。

また、事業実践集等を活用し、地域団体と市民センターが一体となった協働事業を積極的に展開する。

ウ 家庭教育学級（ふれあい学級）等の開催

家庭は、子どもが基本的な生活習慣、生活能力、人に対する信頼感、豊かな情操、思いやりや善悪の判断、自立心や自制心、社会的なマナーなどを身につける上で重要な役割があることから、家庭教育について考える機会を提供するため、家庭教育学級を開催するほか、未就園児の保護者が家庭教育について学び、各家庭が家庭教育に自主的に取り組むことができるよう支援するため、家庭教育強化事業を実施する。

(2) 学習の成果を生かす環境づくり

生涯学習の成果がボランティア活動や地域づくりに生かせるよう、地域人材の発掘・育成を行い、地域の活性化や特色あるまちづくりに生かしていくための環境づくりを進める。

ア 地域資源の活用推進

市内には、歴史的な資産や史跡をはじめ博物館、歴史館などの文化施設、学校や大学などの物的資源やそれぞれの施設に所属する職員などの人的資源があり、豊かな地域資源に恵まれている。このような地域にある資源を活用した事業を開催するとともに、生涯学習の振興に取り組む機関や団体との連携を図りながら、地域資源の有効活用を推進する。

イ 学習の成果を発表する場の創出

市民センターを会場に開催している講座の展示会や発表会など、生涯学習の成果を発表する場を創出することにより、学習者同士や参加者との交流を拡大させ、新たなネットワーク構築に努める。

ウ 学習の成果を地域活動に生かす仕組みづくり

生涯学習の成果をボランティア活動や地域活動に生かすことが、地域の活性化に大いに役立つものと期待されている。市民センターで学んだ市民が、その成果を地域コミュニティ活動につながるよう、人材の育成と活用に努める。

エ 事業評価に基づく事業の推進

市民センターの講座や事業に参加した市民が日常生活の中で生涯学習の成果をどのように生かし、また、地域の中でどれだけ活動に関わっているのかなど、事業の成果を検証することが求められている。

市民センターにおいては、実施した講座や事業について自己評価を行うとともに、自己評価をもとに、運営審議会等第三者機関による検証を行い、効果的な事業運営を図る。

(3) 家庭・地域・学校の連携の強化

家庭・地域・学校が目標や課題を共有し、それぞれが連携して対応策について取り組めるシステムを構築し、地域社会全体の教育力の向上を図る。

市民センターにおいては、それぞれをつなぎ結ぶ地域拠点施設としての機能充実に努める。

ア 次代を担う子どもたちの「生きる力」を育む

家庭・地域・学校が相互に連携を図りながら、様々な形で異年齢集団での交流や大人と接する事業など、子どもたちが直接体験する場を提供し、社会全体で次代を担う子どもたちの「生きる力」を育む活動の推進に努める。

イ 社会全体で支える家庭教育

子どもたちが健全に成長していくためには、良好な家庭環境や社会環境を整える必要がある。そのために、家庭の教育力の向上だけでなく、家庭・地域・学校が一体となって子どもたちの成長を温かく見守りながら、家庭教育を社会全体で支える仕組みづくりに努める。

(3) 令和3年度事業計画について

赤塚市民センター主催事業

○定期講座(教室)

年度	事業名	期日(期間)	内 容	場所	人数
令和3	大人の塗り絵	5月～3月 毎月第2・4水	花、果物、風景等を段階見本に沿って制作、その後自由制作	赤塚市民センター 集会室	中止
令和3	子ども習字教室	5月～3月 毎月第1・3土	小学生の習字教室 講師:橋 芳玉	〃	〃
令和2	子ども習字教室	5月～3月 毎月第1・3土	小学生の習字教室 講師:橋 芳玉	赤塚市民センター 集会室	中止

○成人講座

令和3	成人講座	9月29日(水)	① 腸と免疫	赤塚市民センター ホール	20名
		令和4年 1月19日(水)	② 移動学習	検討中	30名
令和2	成人講座	10月27日(火)	① 移動学習		中止
		令和3年 2月 日()	②		〃

○高齢者学級

令和3	寿学級	12月2日(木)	① 移動学習	検討中	25名
		令和4年 2月8日(月)	② 脳トレフィットネス講座(予定) 講師:齊藤大希	赤塚市民センター ホール	15名
令和2	寿学級	11月30日(月)	① 第1回かごバックづくり講座 講師:宮崎郁子	赤塚市民センター 集会室	8名
		12月7日(月)	② 第2回かごバックづくり講座 講師:宮崎郁子	〃	8名
		12月16日(水)	③ 移動学習		中止

○女性学級

令和3	女性学級	11月 日()	① 検討中	検討中	
		令和4年 2月 日()	② 移動学習	検討中	
令和2	女性学級	11月 日()	①		中止
		令和3年 2月 日()	② 移動学習		〃

○子ども教室

年度	事業名	期日(期間)	内 容	会 場	人数(人)
令和3	子ども教室	7月30日(金)	① 絵画教室 講師:木内茜里	赤塚市民センター ホール	20名
		8月4日(水)	② マジック 講師:高野邦夫	〃	15名
令和2	子ども教室	月 日()	①		中止
		月 日()	②		〃
		月 日()	③		〃

○家庭教育学級

令和3	親子ふれあい教室 (七夕まつり) (家庭教育強化事業)	7月2日(金)	①	未就園児を対象に、親子で季節の飾りなどを作りながら交流を図る 講師:河和田保育所等	赤塚市民センター ホール	10組
	親子ふれあい教室 (クリスマス会) (家庭教育強化事業)	12月17日(金)	②		〃	10組
	親子ふれあい教室 (家庭教育強化事業)	10月15日(金)	③	親子リトミック	〃	10組
令和2	親子ふれあい教室 (七夕まつり) (家庭教育強化事業)	7月3日(金)	①	未就園児を対象に、親子で季節の飾りなどを作りながら交流を図る 講師:河和田保育所等	赤塚市民センター ホール	中止
	親子ふれあい教室 (クリスマス会) (家庭教育強化事業)	12月18日(金)	②		〃	10組
	親子ふれあい教室 (家庭強化推進事業)	月 日()	③		〃	中止

○人権教育・啓発事業

令和3						
令和元	人権啓発講演会	9月19日(木)	①	「みんなで築こう 人権の世紀」 講師:稔崎 薫	赤塚市民センター ホール	

令和3年度定期講座一覧

【教室】 ～初心者対象～

講座名	開催日	時間	会費(円)	募集人員	開講日	講師名	備考
子ども書道教室	第1・3(土)	10:00～11:00 11:00～12:00	7,000/年	16名	6/5	橘 芳玉	小学3年生から6年生対象 6/5(土)11時～保護者説明会
^{NEW} 大人の塗り絵	第2・4(水)	10:00～12:00	1,000/月	10名	5/12	岩淵 幸子	花・果物・風景等を段階見本に沿って制作,その後自由制作

【クラブ】 ～自主運営～

	講座名	開催日	時間	会費(円)	募集人員	開講日	講師名	備考
月	パソコン	第1・3	10:00～12:00	14,000/年	5名	5/17	森田 出	ワード・エクセル・インターネットを楽しく学ぶ(パソコン貸出有り)
火	卓球 A	第1・2・3	10:00～12:00	—	1名	5/4		健康を維持し楽しく活動
	卓球 B	第1・3	13:30～16:30	—	1名	5/4		経験者大歓迎 初心者の方も楽しく活動
	^{NEW} 英会話	第2・4	14:00～15:30	1,000/月	12名	5/11	柴田 ジョディ 将子	簡単な英語フレーズで日常会話,海外旅行会話,日本紹介などを学ぶ
	新舞踊	毎週	19:00～21:00	3,000/月	3名	5/11	小口 良子	紫峰流, 初心者歓迎
水	茶道	第1・3	10:00～12:00	2,000/月	3名	5/19	細川 肇子	裏千家, 楽しみながら茶道の心得を身につけましょう
	大正琴	第1・3	10:00～12:00	2,500/月	5名	5/19	宇野 万里子	初心者・経験者問わず歓迎 貸出楽器有り
	3B体操(A)	第1・3	19:00～20:30	1,000/月	10名	5/5	小高 順子	用具を使用し, 音楽にあわせて誰もが「気軽に」「体に無理なく」楽しむことが出来る体操
	3B体操(B)	第2・4	10:00～12:00	8,000/年	5名	5/12	小高 順子	
	着付け A	第4	10:00～12:00	6,000/年	3名	5/26	杉山 恵美子	初心者歓迎, お持ちの物でお気軽にお越しください
	着付け B	第3	19:00～21:00	5,000/年	2名	5/19	杉山 恵美子	
木	編み物	第2・4	13:00～15:00	—	3名	5/13	—	初心者歓迎 作品は自由製作
	囲碁	第1 第3	9:30～16:30 9:30～12:00	1,000/年	5名	5/6	—	大会は年6回開催
	とんぼ玉	第1・3	9:30～12:00	5,000/年	5名	5/6	小河原 一憲	初心者・経験者問わず歓迎
	フラダンス	第2・4	13:45～15:30	10,000/年	10名	5/13	田代 トシ子	ハワイアンストレッチ基礎, 初心者歓迎
	太極拳	毎週	10:00～12:00	1,000/月	5名	5/6	高橋 英子	楊名時気功太極拳24式, 初心者歓迎, 1・3・5週は自主練習
金	生け花	第1・3	10:00～12:00	8,000/年	5名	5/7	小林 静	池坊 季節の花を楽しみましょう
	ゴルフ (ゴルフ友練習場)	毎週	10:30～12:00	10,000/年	30名	5/14	寺沼 猛	美しいフォーム作り, 毎週個人毎にフォームチェックと指導有り
	社交ダンスB	毎週	19:00～21:30	2,000/月	5名	5/7	青木 高恵	経験者歓迎
	詩吟	第1・2・3	13:00～15:00	3,000/月	5名	5/7	根本 豊子	常磐流吟道 初心者歓迎
土	輪投げ	第1・3	10:00～12:00	100/年	3名	5/1	—	健康増進と維持 