

平成 25 年度

水道事業年報

25. 4. 1 ~ 26. 3. 31

水戸市水道部

目 次

1 事業の沿革と推移	
1 沿 革	1
2 事業の推移	10
2 機構と職制	
1 機 構 図	12
2 事 務 分 掌	14
3 職 員 配 置 表	18
4 職員の給与に関する調	19
5 年 齢 別 職 員 構 成	20
6 勤続年数別職員構成	21
3 施 設	22
4 導・送・配水管・配水補助管	
1 導水管布設延長	31
2 送水管布設延長	31
3 配水管布設延長	32
4 配水補助管布設延長	33
5 配水管管種別布設延長	34
6 導・送・配水管布設延長	35
7 消火栓設置個数	36
8 仕切弁設置個数	36
5 取水量・配水量の状況	
1 取 水 量	38
2 配 水 量	40
3 有収水量	42
4 水質検査成績表	44

6 普及状況	
1 給水人口・給水件数	46
2 給水栓数・中止栓数	48
3 給水工事・修理工事等件数	49
4 給水工事・修理工事状況	51
5 量水器設置状況	52
6 量水器取替状況	53
7 薬品使用状況	54
8 電力使用状況	
1 施設別電力量・金額（消費税地方消費税抜き）	56
2 配水量 1 m ³ 当たり電力量・料金及び電力量 1 k W h 当たり配水量	58
9 水道料金	
1 水道料金の変遷	59
2 水道料金調定状況	70
3 水道料金収納状況	72
10 財 務	
1 損益計算書比較	74
2 貸借対照表比較	76
3 有収水量 1 m ³ 当たり給水原価	80
4 有収水量 1 m ³ 当たり構成図（給水原価）	81
5 有収水量 1 m ³ 当たり収益及び費用	82
6 経営成績の推移	82
7 費目別費用構成表	83
11 経営分析	84
12 企業債	86
資料	
水道基本用語解説	96

1 事業の沿革と推移

1 沿 革

【笠原水道】

笠原水道は、第2代藩主徳川光圀(義公)により、寛文3年(1663年)に敷設された水道です。

笠原不動谷(現在の笠原町)の湧水池を水源としており、総延長は約10,751m(5,913間2尺)に至り、千波湖に沿い、藤柄町を経て十丁目、新町及び細谷へ給水しました。

水道の敷設については、本線は岩樋、支線は木樋、各戸には竹樋を用いました。また、工事に費やした人夫は、延25,014人、総工費554両3分・780文(当時の人夫賃は、1日約60文)であったといわれています。

この施設は、創設水道の給水開始により吸収されましたが、その水源は、現在も往時の姿を残し使用されています。

【創設水道】

近代水道の創設は、大正14年全市水道調査臨時委員会を設け、那珂川沿岸数か所の地質等について調査した結果、渡里村(現在の渡里町)地先那珂川の中州から伏流水を取水することに決めました。

昭和5年11月起工し、緩速ろ過法による芦山浄水場の建設と高区及び低区配水塔を築造し、水戸市全域を給水区域として、昭和7年7月竣工しました。

議 決 年 月 日	昭和4年11月11日
申 請 年 月 日	昭和5年3月14日
認 可 年 月 日	昭和5年7月29日
着 工 年 月 日	昭和5年11月
竣 工 年 月	昭和7年7月
通 水 年 月	昭和7年7月
目 標 年 次	昭和38年度

基 本 計 画

計 画 給 水 区 域	市内全域(13.4k ²)
計 画 給 水 人 口	80,000人
計 画 1 人 1 日 給 水 量	最大111ℓ, 平均74ℓ
計 画 1 日 最 大 給 水 量	8,880 m ³

総 事 業 費 1,499,541 円

水 源 の 種 別 伏流水(水戸市渡里町芦山地先, 那珂川)

【第1期拡張事業】

昭和7年水道創設以後隣接村の合併、衛生施設の改善等により給水量が増加し、創設時の規模では対応できなくなったことから、昭和27年第1期拡張事業を計画、5か年継続事業で芦山浄水場の増設工事を進めました。

しかし、給水量が計画を上回る状態となったため、当初の計画を変更し、9か年継続事業で芦山浄水場上流に取水塔の築造と高速沈でん、急速ろ過法による枝内浄水場を建設し、昭和35年竣工しました。

議 決 年 月 日	昭和 28 年 3 月 11 日
申 請 年 月 日	昭和 27 年 1 月 14 日
認 可 年 月 日	昭和 33 年 10 月 22 日
着 工 年 月	昭和 27 年 4 月
竣 工 年 月	昭和 35 年 3 月
通 水 年 月	昭和 35 年 8 月
目 標 年 次	昭和 41 年度
基 本 計 画	
計 画 給 水 区 域	市内全域 (23.1 k m ²)
計 画 給 水 人 口	85,000 人
計 画 1 人 1 日 給 水 量	最大 375ℓ , 平均 170ℓ
計 画 1 日 最 大 給 水 量	31,875 m ³
総 事 業 費	323,000,000 円
水 源 の 種 別	伏流水 (水戸市渡里町芦山地先 , 那珂川) 表流水 (水戸市渡里町枝内地先 , 那珂川)

【第 2 期拡張事業】

給水区域の拡大及び下水道事業の推進による生活環境等の改善に伴う水需要の増大に対処するため、第 2 期拡張事業を計画し、昭和 37 年度から 5 か年継続事業で枝内浄水場の浄水送水施設の増強、給水区域の拡充に伴う配水管の布設を実施、昭和 41 年竣工しました。

議 決 年 月 日	昭和 36 年 12 月 6 日
申 請 年 月 日	昭和 36 年 12 月 18 日
認 可 年 月 日	昭和 36 年 12 月 28 日
着 工 年 月	昭和 37 年 4 月
竣 工 年 月	昭和 41 年 3 月
通 水 年 月	昭和 40 年 7 月
目 標 年 次	昭和 43 年度
基 本 計 画	
計 画 給 水 区 域	市内全域 (35.2 k m ²)
計 画 給 水 人 口	110,000 人
計 画 1 人 1 日 給 水 量	最大 375ℓ , 平均 250ℓ
計 画 1 日 最 大 給 水 量	41,250 m ³
総 事 業 費	678,000,000 円
水 源 の 種 別	表流水 (水戸市渡里町枝内地先 , 那珂川)

【第 3 期拡張事業】

その後、首都圏整備法に基づく都市開発区域の指定、都市計画事業、産業文化の向上等による給水量の増加と市街隣接地の都市化に伴う給水区域の拡大、将来の水需要に対処するため、昭和 41 年度から 10 か年継続事業で第 3 期拡張事業を計画、枝内取水場及び高速沈でん、急速ろ過法による開江浄水場を建設し、昭和 51 年竣工しました。

議 決 年 月 日	昭和 40 年 12 月 2 日
申 請 年 月 日	昭和 40 年 12 月 6 日
認 可 年 月 日	昭和 41 年 2 月 25 日
着 工 年 月	昭和 41 年 4 月
竣 工 年 月	昭和 51 年 3 月
通 水 年 月	昭和 45 年 4 月
目 標 年 次	昭和 52 年度
基 本 計 画	
計 画 給 水 区 域	市内全域 (110.46 k m ²)
計 画 給 水 人 口	200,000 人
計 画 1 人 1 日 給 水 量	最大 400ℓ , 平均 270ℓ
計 画 1 日 最 大 給 水 量	80,000 m ³
総 事 業 費	3,124,186,000 円
水 源 の 種 別	表流水 (水戸市渡里町枝内地先 , 那珂川) 地下水

【第 4 期拡張事業】

市勢の発展と市民生活環境の改善等により、水の需要は年々増加の一途をたどり、昭和 48 年度の夏期における 1 日最大配水量が第 3 期拡張事業の施設能力である 80,000 m³に迫る状況となり、これに対応するため、昭和 49 年度から 54 年度までの継続事業により、開江浄水場の浄水、送水、配水施設の拡充を図り、昭和 55 年竣工しました。

議 決 年 月 日	昭和 48 年 11 月 27 日
申 請 年 月 日	昭和 48 年 12 月 18 日
認 可 年 月 日	昭和 49 年 3 月 27 日
着 工 年 月	昭和 49 年 4 月
竣 工 年 月	昭和 55 年 3 月
通 水 年 月	昭和 51 年 6 月
目 標 年 次	昭和 53 年度
基 本 計 画	
計 画 給 水 区 域	市内全域 (144.03 k m ²)
計 画 給 水 人 口	215,000 人
計 画 1 人 1 日 給 水 量	最大 511ℓ , 平均 390ℓ
計 画 1 日 最 大 給 水 量	110,000 m ³
総 事 業 費	3,154,711,000 円
水 源 の 種 別	表流水 (水戸市渡里町枝内地先 , 那珂川) 地下水

【第5期拡張事業】

産業、経済の進展、生活様式の近代化、下水道の整備等による水需要量の増加に対応するため、昭和55年度から6か年継続事業により、水道専用の楮川ダムと楮川浄水場を建設し、昭和61年完成しました。

議 決 年 月 日	昭和54年12月21日
申 請 年 月 日	昭和55年3月8日
認 可 年 月 日	昭和55年3月31日
着 工 年 月	昭和55年4月
竣 工 年 月	昭和61年5月
通 水 年 月	昭和61年7月
目 標 年 次	昭和60年度
基 本 計 画	
計 画 給 水 区 域	市内全域 (147.01 k m ²)
計 画 給 水 人 口	256,600 人
計 画 1 人 1 日 給 水 量	最大 562ℓ, 平均 422ℓ
計 画 1 日 最 大 給 水 量	144,210 m ³
楮川ダム諸元	位 置：水戸市田野町字楮原 1662-12 ダムの型式：重力式コンクリートダム ダムの高さ：35m ダムの長さ：364m ダムの体積：99,000 m ³ 貯水池の面積：0.203 k m ² 貯水池の総貯水量：1,970,000 m ³ 貯水池の集水面積：0.322 k m ²
総 事 業 費	17,785,098,000 円
水 源 の 種 別	表流水〔楮川ダム水を含む〕 (水戸市渡里町枝内地先, 那珂川) 地下水

【第5期拡張事業変更】

生産施設の充実、安定化を図り、信頼性の向上と確保に努めるため、施設経年化による生産能力の低下、維持管理の困難化及び生産原価が高騰してきている芦山、枝内浄水場を廃止し、楮川浄水場に代替施設を建設し、平成5年竣工しました。

議 決 年 月 日	平成3年12月20日
申 請 年 月 日	平成3年3月8日
認 可 年 月 日	平成3年3月30日
着 工 年 月	平成3年4月
竣 工 年 月	平成5年3月
通 水 年 月	平成5年4月
目 標 年 次	平成8年度

基本計画

	水戸地区	常澄地区
計画給水区域	147.01 k m ²	28.89 k m ²
計画給水人口	256,600 人	17,500 人
計画1人1日給水量	最大 562ℓ 平均 450ℓ	最大 531ℓ
計画1日最大給水量	144,210 m ³	9,300 m ³
総事業費	2,623,710,000 円	
水源の種類別	表流水〔楮川ダム水を含む〕 (水戸市渡里町枝内地先, 那珂川) 地下水	

〔常澄村との合併〕

平成4年3月3日東茨城郡常澄村との合併により、その区域が水戸市に編入され、同村が経営していた上水道事業は、水道料金その他の給水条件を水戸市の制度に統一し、引き継ぎました。

【施設整備事業】

水道施設の合理的運用と、安定給水の確保を図るため、水戸地区水道事業と常澄地区水道事業を統合、給水区域を水戸市全域(面積 175.90 k m²)とし、水戸市水道事業と改称、高普及時代に即したより一層の給水サービスの質的向上と、適切な施設管理を行いつつ、市民生活と市勢発展の基盤を確保する目的から、施設整備事業を平成7年から3か年継続事業で施行し、平成10年竣工しました。

議決年月日	平成7年3月15日
申請年月日	平成7年3月16日
認可年月日	平成7年3月31日
着工年月	平成7年4月
竣工年月	平成10年3月
目標年次	平成15年度
基本計画	
計画給水区域	市内全域(175.90 k m ²)
計画給水人口	300,000 人
計画1人1日給水量	最大 527ℓ, 平均 437ℓ
計画1日最大給水量	158,000 m ³
総事業費	1,271,083,000 円
水源の種類別	表流水〔楮川ダム水を含む〕 (水戸市渡里町枝内地先, 那珂川) 地下水 浄水受水

〔内原町との合併〕

平成 17 年 2 月 1 日東茨城郡内原町との合併により ,その区域が水戸市に編入され ,同町が経営していた上水道事業は水戸市が引き継ぎました。

【合併に伴う施設整備】

水戸地区水道事業と内原地区水道事業を統合 ,給水区域を水戸市全域(面積 217.43 k m²)とし ,水戸市水道事業と改称したことに伴い ,内原地区への安定した給水を図るため ,平成 17 年度から 3 か年の継続事業として同地区への送水管及び連絡管の整備を施行しました。

着 工 年 月	平成 17 年 4 月
完 成 年 月	平成 20 年 3 月
基 本 計 画	
計 画 給 水 区 域	市内全域 (217.43 k m ²)
計 画 給 水 人 口	317,100 人
計 画 1 人 1 日 給 水 量	最大 521ℓ
計 画 1 日 最 大 給 水 量	165,310 m ³ ()
総 事 業 費	1,175,910,950 円
水 源 の 種 別	表流水〔楮川ダム水を含む〕 (水戸市渡里町枝内地先 ,那珂川) 地下水 浄水受水

内原浄水場 (休止中) 及び常澄浄水場の計 10,010 m³分含む。



【低区配水塔】 平成8年12月6日 登録有形文化財指定

創設及び拡張事業の経過

事業別 区分		創 設	第 1 期 拡 張	第 2 期 拡 張	第 3 期 拡 張	第 4 期 拡 張
着 工 年 月		昭和5年11月	昭和27年4月	昭和37年4月	昭和41年4月	昭和49年4月
竣 工 年 月		昭和7年7月	昭和35年3月	昭和41年3月	昭和51年3月	昭和55年3月
目 標 年 次		昭和38年度	昭和41年度	昭和43年度	昭和52年度	昭和53年度
計 画 給 水 人 口		80,000 人	85,000 人	110,000 人	200,000 人	215,000 人
計 画 1 日 最 大 給 水 量		8,880 m ³	31,875 m ³	41,250 m ³	80,000 m ³	110,000 m ³
計 画 1 人 1 日 最 大 給 水 量		111 ℓ	375 ℓ	375 ℓ	400 ℓ	511 ℓ
水 源 種 別		伏 流 水 (那珂川)	伏 流 水 (那珂川) 表 流 水 (那珂川)	表 流 水	表 地 流 下 水	表 地 流 下 水
主 な 施 設		芦山浄水場 高区配水塔 低区配水塔	芦山浄水場 枝内取水塔 枝内浄水場	枝内浄水場 枝内取水塔	枝内取水場 開江浄水場 開江配水池 最高区配水場	開江浄水場 千波配水場 国田配水場
総 事 業 費		1,499,541 円	323,000,000 円	678,000,000 円	3,124,186,000 円	3,154,711,000 円
財 源 内 訳	企 業 債		301,000,000	638,000,000	2,694,000,000	2,852,000,000
	国 庫 補 助 金				126,651,000	66,354,000
	工 事 負 担 金				44,772,000	
	一 般 会 計 出 資 金					
	自 己 資 金		22,000,000	40,000,000	258,763,000	236,357,000

内原浄水場(休止中)及び常澄浄水場の計10,010m³分含む。

第 5 期 拡 張	第 5 期 変 更	常 澄 地 区 第 1 次 拡 張	施 設 整 備 事 業	事 業 譲 受 (合併に伴う施設整備)
昭和55年4月	平成3年4月	昭和60年7月	平成7年4月	平成17年4月
昭和61年5月	平成5年3月	平成4年3月	平成10年3月	平成20年3月
昭和60年度	平成8年度	平成7年度	平成15年度	平成26年度
256,600 人	256,600 人	17,500 人	300,000 人	317,100 人
144,210 m ³	144,210 m ³	9,300 m ³	158,000 m ³	※ 165,310 m ³
562 ℓ	562 ℓ	531 ℓ	527 ℓ	521 ℓ
表 流 水 〔楮川ダム水を含む〕 地 下 水	表 流 水 〔楮川ダム水を含む〕 地 下 水	地 下 水 浄 水 受 水	表 流 水 〔楮川ダム水を含む〕 地 下 水 浄 水 受 水	表 流 水 〔楮川ダム水を含む〕 地 下 水 浄 水 受 水
ダ ム 導 水 場 ポ ン プ 場 楮 川 ダ ム 楮 川 浄 水 場 楮川第 1 配水池	楮 川 浄 水 場 拡 張	常 澄 浄 水 場 常 澄 配 水 池	楮川第2配水池	内 原 浄 水 場 内 原 配 水 場
17,785,098,000 円	2,623,710,000 円	1,731,000,000 円	1,271,083,000 円	1,175,910,950 円
14,283,000,000 2,818,279,000 492,000,000 191,819,000	2,480,000,000 143,710,000		1,023,000,000 248,083,000	576,959,300 582,593,000 16,358,650

2 事業の推移

項目	年度			
	平成15	16	17	18
行政区域内人口(人)	248,683	263,748 (14,861)	264,086	262,842
給水人口(人)	247,580	261,771 (13,965)	262,203	261,175
給水戸数(戸)	111,829	115,068 (3,879)	116,799	117,781
給水件数(件)	112,785	117,876 (3,881)	119,739	120,731
普及率(%)	99.56	99.25 (93.97)	99.29	99.37
導送配水管布設延長(m)	1,446,116.2	1,642,807 (177,645.1)	1,658,888.8	1,672,218.8
施設能力(m ³ /日)	158,000	165,310 (7,310)	165,310	165,310
取水量(m ³)	35,608,625	35,336,145 (254,935)	36,184,626	36,323,036
給水量(m ³)	35,020,645	35,003,451 (238,848)	35,971,921	35,801,067
有効水量(m ³)	33,712,844	33,934,754	34,764,588	34,511,283
有効率(%)	96.27	96.95	96.64	96.40
有収水量(m ³)	32,876,002	33,087,628	33,892,898	33,647,594
有収率(%)	93.88	94.53	94.22	93.98
1日最大給水量(m ³)	111,688	111,661	111,539	110,420
1日最小給水量(m ³)	80,071	80,119	85,121	85,193
1日平均給水量(m ³)	95,685	95,900	98,553	98,085
1人1日最大給水量(ℓ)	451	450	425	420
1人1日平均給水量(ℓ)	386	377	376	375
最大稼動率(%)	70.7	67.5	67.5	66.8
負荷率(%)	85.7	85.9	88.4	88.8
施設利用率(%)	60.6	58.0	59.6	59.3
供給単価(円)	142.15	143.47	144.80	144.27
給水原価(円)	149.35	148.22	149.94	142.81
給水収益(円)	4,673,292,311	4,747,195,662	4,907,705,445	4,854,473,363
加入金(円)	209,292,000	275,634,000	313,586,700	300,029,100
企業債未償還残高(千円)	27,049,777	27,474,773	26,726,894	26,382,125
動力費(円)	233,609,836	228,029,874	247,526,470	258,797,712
薬品費(円)	34,731,745	36,343,740	47,078,286	43,568,363
職員数(人)	151	157	151	147

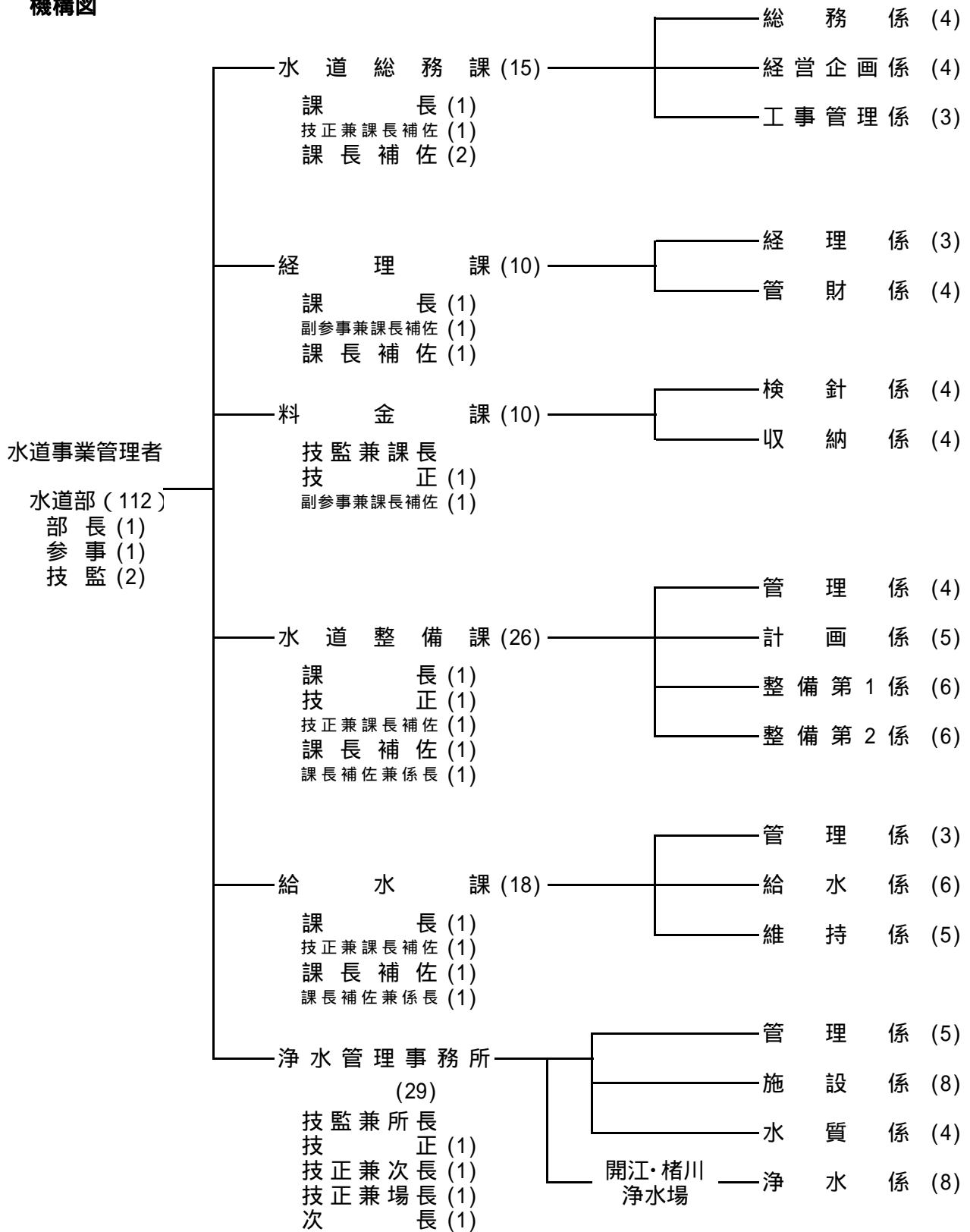
- (注)1 平成16年度以降の数値には、平成17年2月1日に合併した内原町の数値を含む。
2 平成16年度の()内の数値は、合併後(平成17年2月1日から3月31日まで)の内原町の数値
3 加入金は、消費税及び地方消費税を含む。
4 取水量の項目で、平成22年度以降にある下段()の数値は、楮川ダムからの取水量に基づく数値
5 施設能力の165,310m³には、内原浄水場(休止中)及び常澄浄水場の計10,010m³分含む。

19	20	21	22	23	24	25
263,299	264,245	265,424	266,199	268,649	269,636	270,291
261,709	262,830	264,133	264,915	267,219	268,206	268,861
119,134	120,510	122,174	122,815	125,062	127,503	127,688
122,011	123,425	125,145	125,859	128,084	130,543	130,977
99.40	99.46	99.51	99.52	99.47	99.47	99.47
1,689,989.7	1,705,727.1	1,716,648.0	1,734,684.2	1,745,474.3	1,752,361.7	1,762,374.4
165,310	165,310	165,310	165,310	165,310	165,310	165,310
36,765,476	35,695,537	35,482,578	35,381,900 (36,378,000)	36,346,760 (36,240,910)	33,566,555 (35,233,295)	33,888,270 (34,911,690)
36,049,288	35,454,612	35,241,071	35,860,439	35,719,897	34,785,712	34,477,080
34,502,850	34,035,183	34,060,510	34,373,551	33,714,522	33,703,090	30,618,545
95.71	96.00	96.65	95.85	94.39	96.89	88.81
33,631,473	33,075,187	33,078,230	33,393,812	32,801,955	32,799,108	29,720,481
93.29	93.29	93.86	93.12	91.83	94.29	86.20
112,425	109,939	107,888	127,570	110,379	108,099	104,809
84,896	84,342	83,315	52,362	87,185	86,914	83,853
98,495	97,136	96,551	98,248	97,595	95,303	94,458
429	419	409	481	417	403	390
377	370	366	371	367	355	352
68.0	66.5	65.3	77.2	66.8	65.4	63.4
87.6	88.4	89.5	77.0	88.4	88.2	90.1
59.6	58.8	58.4	59.4	59.0	57.7	57.1
144.37	142.83	139.96	139.94	134.37	138.33	151.34
142.54	139.35	136.81	132.43	134.01	136.52	151.30
4,855,355,115	4,724,156,797	4,629,610,267	4,673,284,799	4,407,553,957	4,537,009,240	4,497,932,660
302,160,600	266,183,400	217,314,300	174,556,200	245,954,100	262,321,500	279,734,700
26,340,653	26,050,880	25,570,465	24,376,714	22,951,185	22,000,913	21,473,897
263,418,224	292,083,911	236,595,829	246,248,053	272,285,676	300,456,450	356,960,381
44,909,797	46,708,507	50,740,520	46,709,488	47,807,915	46,973,880	49,436,610
138	133	128	127	124	120	115

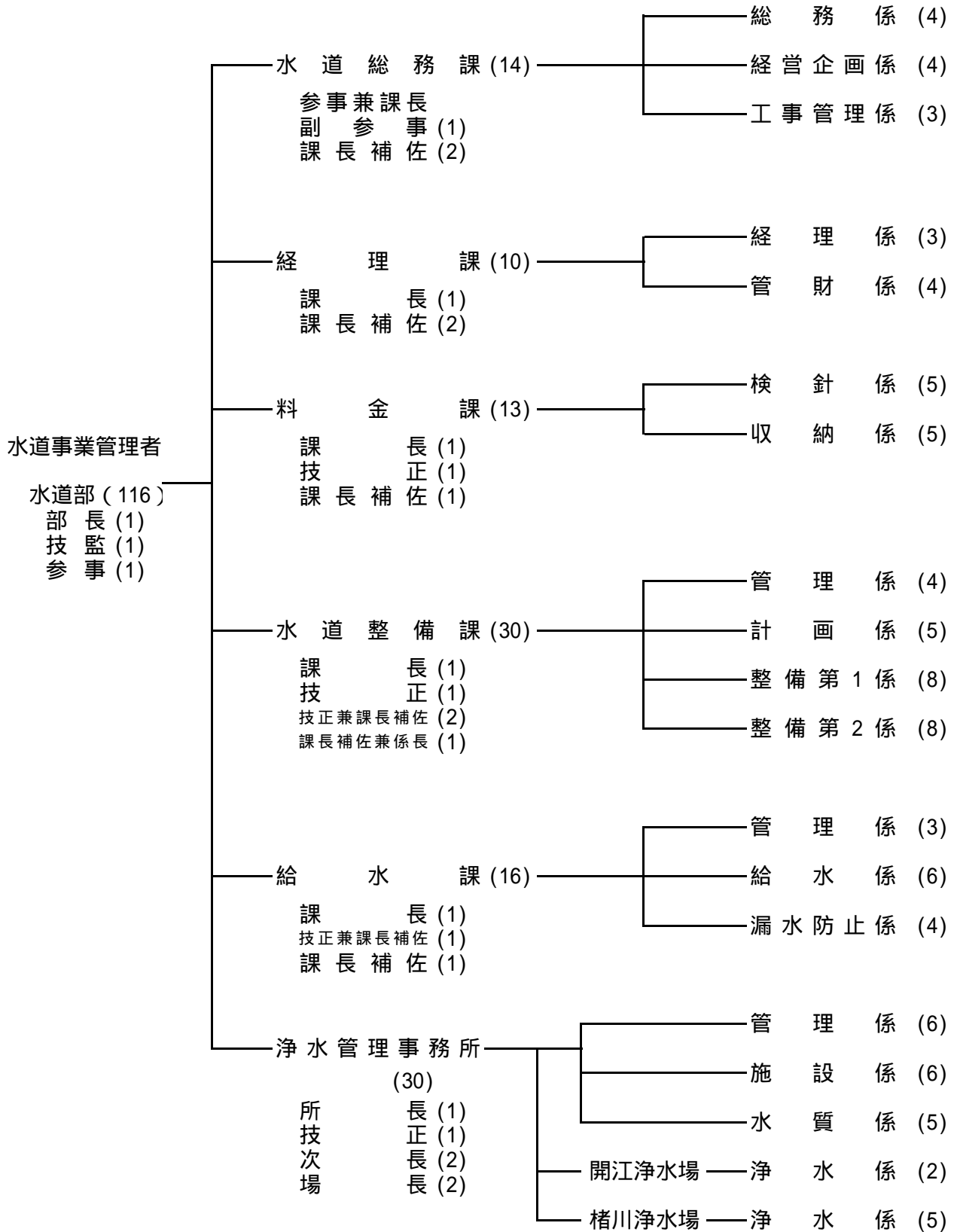
2 機構と職制

平成26年4月1日現在
[単位：人]

1 機構図



平成25年4月1日現在
[単位：人]



2 事務分掌

【水道総務課】

総務係

- 1 部内の調整に関する事。
- 2 公印の管守に関する事。
- 3 文書の收受，発送及び整理保存に関する事。
- 4 条例その他諸規程に関する事。
- 5 防災行政無線に関する事。
- 6 請願及び陳情に関する事。
- 7 職員の任免，分限，懲戒その他身分に関する事。
- 8 職員の昇給及び昇格に関する事。
- 9 職員の給与，服務及び研修に関する事。
- 10 職員の福利厚生及び健康管理に関する事。
- 11 労働組合に関する事。
- 12 職員の公務災害補償に関する事。
- 13 労働安全衛生に関する事。
- 14 茨城県市町村職員共済組合に関する事。
- 15 茨城県市町村総合事務組合に関する事。
- 16 前各号に掲げるもののほか，他の主管に属しない事。

経営企画係

- 1 事務事業の調査及び企画に関する事。
- 2 統計事務に関する事。
- 3 行政組織に関する事。
- 4 財政計画に関する事。
- 5 予算及び企業債に関する事。
- 6 業務状況報告に関する事。
- 7 水戸市水道事業審議会に関する事。
- 8 広報広聴に関する事。

工事管理係

- 1 入札及び契約に関する事。
- 2 工事等の設計審査及び進捗状況に関する事。
- 3 工事に係る検査に関する事。
- 4 工事の歩掛り及び設計単価の調整に関する事。

【経理課】

経理係

- 1 資金計画に関する事。

- 2 資産の評価及び減価償却に関すること。
- 3 決算及び財務諸表に関すること。
- 4 資金の運用及び剰余金に関すること。
- 5 一時借入金に関すること。
- 6 総勘定元帳等の記帳に関すること。
- 7 現金の出納及び有価証券の保管に関すること。
- 8 出納取扱金融機関及び収納取扱金融機関に関すること。
- 9 収支証拠書類の整理及び保管に関すること。
- 10 支出負担行為の確認に関すること。

管財係

- 1 財産の取得，管理及び処分に関すること。
- 2 物品の出納及び保管の記録管理に関すること。
- 3 貯蔵品その他の物品の購入及び棚卸資産のうち不用品となったものの処分に関すること。
- 4 貯蔵品の検収，受払い及び管守並びに棚卸に関すること。
- 5 財産の損害共済保険に関すること。
- 6 庁舎及び付属施設の管理並びに保守委託に関すること。
- 7 車両の総括管理及び損害賠償責任保険に関すること。
- 8 賃借物件の契約，整理及び更新に関すること。

【料金課】

検針係

- 1 水道使用の開始及び中止並びに料金等の精算に関すること。
- 2 使用水量の決定及び告知に関すること。
- 3 検針事務に伴う量水器の管理指導に関すること。
- 4 水道料金，手数料，工事費等の調定に関すること。
- 5 水道使用に係る相談苦情等の受付及び処理に関すること。
- 6 水道使用の違反の取締り及び処分に関すること。
- 7 水道料金等の口座振替及びクレジットカード払いに関すること。
- 8 量水器検針記録の保管に関すること。
- 9 検針事務の委託に関すること。

収納係

- 1 水道料金，手数料，工事費等の収納に関すること。
- 2 下水道使用料の収納に関すること。
- 3 水道料金等の収納整理及び消込みに関すること。
- 4 督促状の発行及び過誤納金の還付に関すること。
- 5 収納事務の委託に関すること。
- 6 水道料金等の欠損処分に関すること。
- 7 給水の停止に関すること。
- 8 前各号に掲げるもののほか，収納に関すること。

【 水道整備課 】

管 理 係

- 1 工事の執行事務に関すること。
- 2 配水管等の統計調査事務に関すること。
- 3 占用の申請，整理及び更新に関すること。
- 4 配水管等の受贈に関すること。

計 画 係

- 1 水道施設整備事業に係る技術部門の総合調整に関すること。
- 2 水道施設整備事業に係る計画の策定及び進行管理に関すること。
- 3 水道事業の認可及び申請事務に関すること。
- 4 配水管台帳等の整備及び調整に関すること。

整備第1係

- 1 送配水関係施設(新設管，老朽管，道路改良等)の工事の設計，施行，監督及び精算に関すること。
- 2 他事業との管路立会い及び調整に関すること。
- 3 工所用材の受払い及び管守に関すること。
- 4 工用の工具及び器具の整理保管に関すること。

整備第2係

- 1 送配水関係施設(受託工事等)の工事の設計，施行，監督及び精算に関すること。
- 2 他事業との管路立会い及び調整に関すること。
- 3 工所用材の受払い及び管守に関すること。
- 4 工用の工具及び器具の整理保管に関すること。

【 給 水 課 】

管 理 係

- 1 量水器の取替え及び維持管理に関すること。
- 2 工用の工具及び器具の整理保管に関すること。
- 3 専用水道，小規模水道及び貯水槽水道に関すること。
- 4 直結給水の推進に関すること。

給 水 係

- 1 給水装置工事の設計，施行，監督及び精算に関すること。
- 2 給水装置工費表の作成に関すること。
- 3 給水装置台帳の整理保管に関すること。
- 4 指定給水装置工事事業者の指定及び指導に関すること。
- 5 指定給水装置工事事業者に係る給水装置工事の設計審査及び工事検査に関すること。
- 6 給水装置工事関係の違反の取締り及び処分に関すること。
- 7 鉛製給水管の解消に関すること。
- 8 開発行為に関すること。

- 9 給水装置に関する水圧，水質等の調査に関すること。

維持係

- 1 漏水調査に関すること。
- 2 配水管に関する水圧，水質等の調査に関すること。
- 3 消火栓及び仕切弁の維持管理に係る工事の設計，施行，監督及び精算に関すること。
- 4 配水管等及び給水装置の漏水修繕工事の設計，施行，監督及び精算に関すること。
- 5 工事用の工具及び器具の整理保管に関すること。

【 浄水管理事務所 】

管理係

- 1 取水量，貯水量，配水量等の統計の総括に関すること。
- 2 導水管，送水管等の管路用地の維持管理に関すること。
- 3 占用の申請，整理及び更新に関すること。

施設係

- 1 所管に属する施設の維持管理及び改良補修工事の計画に関すること。
- 2 所管に属する電気，機械，計装設備の設計，施行，監督及び精算に関すること。
- 3 所管に属する管路施設その他の施設の設計，施行，監督及び精算に関すること。

水質係

- 1 水質の試験及び検査に関すること。
- 2 水質の調査に関すること。
- 3 水質検査設備等の維持管理に関すること。
- 4 水質関係資料の整理保管に関すること。

開江・楮川浄水場

浄水係

- 1 所管に属する取水，導水，浄水及び配水施設の操作運転及び点検保守に関すること。
- 2 所管に属する地下水源施設，ポンプ場及び配水場の操作運転及び点検保守に関すること。
- 3 取水量，貯水量，配水量及び電力等の記録統計に関すること。
- 4 楮川ダム及び貯水池の維持管理及び観測記録に関すること。
- 5 枝内浄水場，常澄浄水場及び内原浄水場の維持管理に関すること。

3 職員配置表

(平成26年3月31日現在)

区分 課・係名		事務職						技術職						合計	
		参事	課長	副補参事 佐長	係長	係員	計	部長	技監	課長・所長	技正・補佐 次長・場長	係長	係員		計
水道部		1					1	1	1					2	3
水道 総務課			※1	2			2			1				1	3
	総務係				1	3	4								4
	経営企画係				1	2	3								3
	工事管理係										1	2	3		3
計				2	2	5	9			1	1	2	4	13	
経理課			1				1				2			2	3
	経理係				1	2	3								3
	管財係					3	3				1		1	4	
計			1		1	5	7				2	1	3	10	
料金課				1			1			1	1			2	3
	検針係				1	4	5								5
	収納係				1	4	5								5
計				1	2	8	11			1	1		2	13	
水道 整備課					1	3	4			1	4			5	5
	管理係				1	3	4								4
	計画係										1	4	5	5	
	整備第1係										※2	8	8	8	
整備第2係					2	2				1	5	6		8	
計					1	5	6			1	4	2	17	24	30
給水課										1	2			3	3
	管理係				1	2	3								3
	給水係					1	1				1	4	5	6	
	漏水防止係										1	3	4	4	
計					1	3	4			1	2	2	7	12	16
浄水 管理 事務所										1	3			4	4
	管理係					3	3					1	2	3	6
	施設係											1	5	6	6
	水質係					2	2					1	2	3	5
	開江浄水場(浄水係)					1	1				1	1		2	3
	楮川浄水場(浄水係)					1	1				1	1	3	5	6
計						7	7			1	5	5	12	23	30
合計		1	1	3	7	33	45	1	1	5	14	11	38	70	115

※1 参事兼課長

※2 課長補佐兼係長

4 職員の給与に関する調 (25.4～26.3)

(単位:円)

職種		事務職員	技術職員	全職員
区分				
年度末職員		44	71	115
給料総額		155,537,126	277,017,649	432,554,775
手当総額		112,375,270	201,252,553	313,627,823
手当の内訳	超過勤務手当	15,309,615	21,444,914	36,754,529
	特殊勤務手当	86,520	186,720	273,240
	期末勤勉手当	64,672,580	115,350,097	180,022,677
	その他	32,306,555	64,270,822	96,577,377
給与総額		267,912,396	478,270,202	746,182,598
1人平均給料月額		294,578	325,138	313,445
1人平均手当月額		212,832	236,212	227,267
手当の内訳	超過勤務手当	28,995	25,170	26,634
	特殊勤務手当	164	219	198
	期末勤勉手当	122,486	135,387	130,451
	その他	61,187	75,435	69,984
1人平均月額		507,410	561,350	540,712
平均年齢(歳)		40.2	49.2	45.7
平均勤続年数(年)		16.7	24.1	21.3

5 年齢別職員構成

(平成26年3月31日現在)

職 種 年 齢	事 務 職							技 術 職								合 計	比 率	
	参 事	課 長	副補 参事 佐	係 長	係 員	再 任 用	計	部 長	技 監	課 長・ 所長	技 正・ 補佐	次 長・ 場長	係 長	係 員	再 任 用			計
20 歳 未 満	人	人	人	人	人		人	人	人	人	人	人	人	人		人	人	%
					1		1									0	1	0.9
20 歳 以 上 ～25 歳 未 満							0									0	0	0.0
25 ～ 30					2		2							1		1	3	2.6
30 ～ 35					6		6							8		8	14	12.2
35 ～ 40				5	13		18					1	9		10	28	24.3	
40 ～ 45			1	1	4		6					4	5		9	15	13.0	
45 ～ 50					2		2				1				1	3	2.6	
50 ～ 55	1	1	1		2		5				2	1	4		7	12	10.4	
55 ～ 60			1				1	1		4	9	2	8		24	25	21.7	
60 歳 以 上				1	1	1	3		1		3	2		5	11	14	12.2	
合 計	1	1	3	7	31	1	44	1	1	4	15	10	35	5	71	115	100.0	
平 均 年 齡 (歳)	52.0	51.0	49.7	41.0	37.7	62.0	40.2	58.0	60.0	58.0	56.3	48.3	42.9	62.4	49.2	45.7		

6 勤続年数別職員構成

(平成26年3月31日現在)

職 種 年 数	事 務 職							技 術 職							合 計	比 率	
	参 事	課 長	副補 参事 佐	係 長	係 員	再 任 用	計	部 長	技 監	課 長・ 所長	技 正・ 次長・ 補場 佐	係 長	係 員	再 任 用			計
1年未満	人	人	人	人	人	人	人	人	人	人	人	人	人	人	人	人	%
1年以上 3年未満					1	1	2						1	3	4	6	5.2
3 ~ 5					1		1						1	2	3	4	3.5
5 ~ 10					2		2					1	2		3	5	4.3
10 ~ 15				2	13		15						7		7	22	19.1
15 ~ 20			1	4	9		14					2	8		10	24	20.9
20 ~ 25		1			1		2				1	2	6		9	11	9.6
25 ~ 30			1		3		4					1	1		2	6	5.2
30 ~ 35	1		1				2				5	2	5		12	14	12.2
35年以上				1	1		2	1	1	4	9	2	4		21	23	20.0
合 計	1	1	3	7	31	1	44	1	1	4	15	10	35	5	71	115	100.0
平均勤続 年 数	31.0	23.0	25.0	19.4	15.0	2.0	16.7	35.0	38.0	37.8	35.3	25.1	19.9	2.4	24.1	21.3	

3 施 設

(1) ダ ム (S:昭和, H:平成)

名 称	所 在 地	ダムの形式	堤高	堤頂長	堤体積	総貯水量	備 考
楮川ダム	水戸市田野町 字楮原 1662 番地の 12	重力式 コンクリート	35m	364m	99,000 m ³	1,970,000 m ³	

(2) 浄 水 場

名 称	所 在 地	用 地	水 源	施設能力	備 考
開江浄水場	水戸市開江町 465 番地	87,953 m ²	表 流 水	64,750 m ³	
楮川浄水場	水戸市田野町 字楮原 1662 番地の 14	46,123	"	66,000	
常澄浄水場	水戸市大場町 997 番地	7,159	H.10 年 5 月から 県水受水	7,100	
内原浄水場	水戸市鯉淵町 4304 番地の 2	6,608	地下水・県水受水	2,910	休止 H.21 年
枝内浄水場	水戸市渡里町 1329 番地	10,093			廃止 H.5 年
芦山浄水場	水戸市渡里町 921 番地	28,957			廃止 H.5 年

(3) 取 水 設 備

名 称	所 在 地	構 造	内 径	高 さ	水利権取水量	備 考
枝内取水塔	水戸市渡里町 1328 番地の 2	鉄筋コンクリート 造り(小判型)	m m 5.0×10.0	m 27.55	73,500 m ³ / 日 (0.851 m ³ / 秒)	
枝内取水場	水戸市渡里町 1328 番地の 1	鉄筋コンクリート 造り	12.5×15.5	27.15	68,300 (0.790)	
楮川ダム 取水塔	水戸市田野町 字楮原 1662 番地の 13	"	7.0×10.0	29.1	68,800 (0.796)	

(4) 地下水源

名称	所在地	水源	取水能力	取水ポンプ	配水ポンプ	浄水池有効容量	備考
米沢ポンプ場	水戸市米沢町 字池の上組 404 の 2	湧水 3 か所(笠原水源) 浅井戸 3.7m×1 井 " 25.3m×1 井	m ³ /日 810	渦巻ポンプ 1 台 水中ポンプ 2 台	1 台	30 m ³	
飯富ポンプ場	水戸市成沢町 中郷前 834 の 19	浅井戸 13.7m×1 井	440	水中ポンプ 1 台	2 台	250	休止 H.9 年
国田ポンプ場	水戸市田谷町 字上の 2535 の 1	浅井戸 5.4m×1 井					廃止 S.57 年
常澄 2 号 取水井	水戸市栗崎町 2739	深井戸 1 井 (深 70m)	1,000	水中ポンプ 1 台			休止 H.10 年 5 月
常澄 3 号 取水井	水戸市大場町 466 の 1	深井戸 1 井 (深 50m)	900	水中ポンプ 1 台			"
常澄 5 号 取水井	水戸市 塩崎町 1015 の 3	深井戸 1 井 (深 60m)	1,000	水中ポンプ 1 台			"
内原 2 号 取水井	水戸市 鯉淵町 4304 の 2	深井戸 1 井 (深 65m)	100	水中ポンプ 1 台			休止 H.16 年 2 月
内原 4 号 取水井	水戸市 鯉淵町 540 の 2	深井戸 1 井 (深 100m)	100	水中ポンプ 1 台			休止 H.21 年 1 月
内原 5 号 取水井	水戸市 鯉淵町 4787	深井戸 1 井 (深 80m)	100	水中ポンプ 1 台			"
内原 6 号 取水井	水戸市 鯉淵町 4244 の 34	深井戸 1 井 (深 82m)	600	水中ポンプ 1 台			"
内原 7 号 取水井	水戸市 鯉淵町 4194 の 5	深井戸 1 井 (深 89m)	760	水中ポンプ 1 台			"
内原 8 号 取水井	水戸市 下野町 789 の 1	深井戸 1 井 (深 104m)	600	水中ポンプ 1 台			"
内原 9 号 取水井	水戸市 下野町 821 の 1	深井戸 1 井 (深 100m)	600	水中ポンプ 1 台			"

(5) 沈砂池

名称	構造	幅	長さ	有効水深	有効容量	池数	備考
枝内取水場	鉄筋コンクリート	4.0m	20.0m	3.13m	250 m ³	2 池	
ダム導水 ポンプ場	"	5.0	16.0	3.00	240	3	

(6) 着水井

名称	構造	幅	長さ	有効水深	有効容量	池数	備考
開江浄水場	鉄筋コンクリート	5.0m	11.0m	3.0m	165 m ³	1池	
楮川浄水場	"	3.0	6.0	4.0	72	2	
常澄浄水場	"	3.2	8.35	2.15 ~2.62	65.35	1	休止 H.10年5月
内原浄水場	"	2.0	4.7	2.7	25.38	1	休止 H.21年1月

(7) 沈でん池 (混和池を含む)

名称	構造	幅	長さ	有効水深	処理能力	池数	備考
開江浄水場	鉄筋コンクリート	10.0m	32.6m	3.13m	m ³ /日 14,400	6池	
楮川浄水場	"	15.0	60.5	4.0 ~6.0	20,650	4	
常澄浄水場	"	4.0	23.7	2.4 ~3.75	3,650	2	休止 H.10年5月
内原浄水場	"	5.0	14.4	2.4 ~4.6	2,250	2	休止 H.21年1月

(8) ろ過池

名称	構造	幅	長さ	ろ過速度	ろ過能力	有効面積	池数	備考
開江浄水場 (急速)	鉄筋コンクリート	7.8m	7.8m	m/日 120	m ³ /日 7,200	m ² 60.0	12池	
楮川浄水場 (急速)	"	4.65	10.3	123.8	5,900	47.9	16	
常澄浄水場 (急速)	"	5.55	5.55	121	3,650	30.8	3	休止 H.10年5月
内原浄水場 (急速)	"	2.1	2.2	121.8	562.5	4.6	8	休止 H.21年1月

(9) 吸水井等

名称	構造	幅	長さ	有効水深	有効容量	池数	備考
開江浄水場 (吸水井)	鉄筋コンクリート (本館付)	7.6 ~8.0m	23.9~ 16.0m	4.0m	1,243 m ³	1池	
楮川浄水場 (塩素混和池)	"	8.0	9.6	4.5	346	2	
" (浄水池)	"	12.0	24.0	4.0	1,152	2	
" (吸水井)	"	6.0	24.3	4.0	583	1	
常澄浄水場 (ポンプ井)	"	7.0	24.2	3.75 ~5.0	600	1	
内原浄水場 (吸水井)	"	10.0	6.0	2.9 ~3.5	185	2	休止 H.21年1月

(10) 排泥貯水池

名 称	構 造	幅	内 法	外 法	堤長	有効水深	有効容量	池数	備 考
開江浄水場	土 堰 堤	m 4.5	m 1:2.5	m 1:2.0	m 80.2	m 10.0	m ³ 35,000	1 池	
楮川浄水場	重力式 コンクリート	3.0	1:0.8	1:0.3	97.5	4.5	8,560 11,090	1 1	
常澄浄水場	鉄筋 コンクリート	幅 10.0m × 長さ 12.0m				3.0	360	1	休止 H.10年5月
内原浄水場	鉄筋 コンクリート	幅 5.0m × 長さ 10.0m				5.0	250	1	休止 H.21年1月

(11) 塔・配水施設

名 称	構 造	内 法	有効水深	有効容量	池数	備 考
開 江 配 水 池	プレストレスト コンクリート	26.0m	10.0m	5,300 m ³ (1 池当り)	4 池	
楮 川 第 1 配 水 池	"	35.0	15.0	14,400	1	
楮 川 第 2 配 水 池	"	32.0	15.0	12,000	1	
常 澄 配 水 池	"	28.0	4.1	2,500	1	
内 原 配 水 池 (水戸市有賀町 1903-7)	"	24.3	6.5	3,000	1	
千 波 配 水 池 (水戸市千波町中道字南 1508-3)	"	28.0	16.5	10,000	1	
国 田 配 水 池 (水戸市田谷町字上向梵天 1964-2)	"	13.0	12.0	1,500	1	
最 高 区 配 水 池 (水戸市谷津町登山 1252)	鉄筋コンクリート	7.0	4.0	154	1	
水戸西流通センター配水池 (水戸市谷津町 1-42)	"	5.5 × 12.1	3.0	200 (1 池当り)	2	
低 区 配 水 塔 (水戸市北見町 2-11)	鉄筋コンクリート 鉄 鋼	8.0	6.5	358	1	登録有形文化財指定 H.8年12月6日

(12) 取水ポンプ・建屋

名称	取水ポンプ						上 家			備考
	種類	口径	出力	揚水量	揚程	台数	構造	面積	棟数	
枝内取水塔	水中ポンプ	350mm	80kW	15.78 m ³ /分	20m	2台	鉄筋	m ²	棟	
		400	100	19.5	20	2	コンクリート			
枝内取水場	"	300	45	10.0	15	6	"	197.97	1	
楮川ダム 取水塔	"	350	150	15.78	34	2	"	88.0	1	
		350	132	14.34	34	3				
米 沢 ポンプ場	渦巻ポンプ	80	2.2	0.8	11.4	1	コンクリート	8.12	1	
	水中ポンプ	50	0.75	0.25	8.5	1	ブロック			
	水中ポンプ	40	1.1	0.18	17.8	1	2階建			
飯 富 ポンプ場	水中ポンプ	65	3.7	0.5	24	1	"	52.8	1	休止 H.9年
常澄2号 取水井	"	80	15	0.70	55	1	コンクリート ブロック	7.82	1	休止 H.10年5月
常澄3号 取水井	"	100	18.5	0.65	54	1	"	7.82	1	"
常澄5号 取水井	"	100	18.5	0.70	90	1	"	27.02	1	"
内原2号 取水井	"	65	3.7	0.20	45	1	上家なし		1	休止 H.16年2月
内原4号 取水井	"	80	5.5	0.40	45	1	鉄筋 コンクリート	41.94	1	休止 H.21年1月
内原5号 取水井	"	80	5.5	0.40	45	1	"	5.22	1	"
内原6号 取水井	"	100	11	0.80	50	1	"	12.42	1	"
内原7号 取水井	"	100	11	0.80	50	1	"	4.82	1	"
内原8号 取水井	"	100	15	1.0	60	1	"	12.17	1	"
内原9号 取水井	"	100	15	1.0	60	1	"	4.73	1	"

(13) 導水ポンプ・建屋

名称	導水ポンプ						上 家			備考
	種類	口径	出力	揚水量	揚程	台数	構造	面積	棟数	
枝内取水場	渦巻ポンプ	mm	kW	m ³ /分	揚程	台数	鉄筋	m ²	棟	
		300×200	200	10.0	83m	6台	コンクリート			
ダム導水 ポンプ場	"	350×250	280	15.78	74	2	"	351.0	1	
		400×300	340	19.50	74	2				
常澄導水 ポンプ場	"	80	7.5	0.7	35	4	"	42.24	1	休止 H.10年5月
内原6号 中 継	"	100	15	1.6	30	×2	"	12.42	1	休止 H.21年1月
内原8号 中 継	"	100	15	1.0	35	×2	"	12.17	1	"

(14) 揚水ポンプ・建屋

名称	揚水ポンプ						上家			備考
	種類	口径	出力	揚水量	揚程	台数	構造	面積	棟数	
開江浄水場	渦巻ポンプ	mm 300×250	kW 45.0	m ³ /分 10.0	18m	6台	鉄筋コンクリート (浄水場本館内)	m ² 170.85	棟 1	
開江浄水場 (排泥池)	水中ポンプ	200	30.0	4.5	21	2	鉄筋コンクリート (取水塔内)	4.91	1	
楮川浄水場 (排泥池)	"	100	15.0	1.2	32	3	鉄筋コンクリート (ろ過吸水井内)		1	
楮川浄水場 (高架タワ)	"	100	18.5	0.95	60	2	鋼板		1	
内原浄水場 (排泥池)	"	80	3.7	1.2	10	2				上家なし

(15) 洗浄ポンプ

名称	種類	口径	出力	揚水量	揚程	台数	備考
開江浄水場	渦巻ポンプ(表洗)	200×150mm	30kW	3.6 m ³ /分	32m	1台	
"	" (逆洗)	600×450	90	36.0	11	1	
常澄浄水場	" (表洗)	125	22	1.6	40	2	休止 H.10年5月
内原浄水場	水中ポンプ(表洗)	80	7.5	0.92	15	2	休止 H.21年1月

(16) 送水ポンプ・建屋

名称	送水ポンプ						上家			備考
	種類	口径	出力	揚水量	揚程	台数	構造	面積	棟数	
開江浄水場	三段水中 タービンポンプ	mm 40	kW 3.7	m ³ /分 0.06 ~0.20	m 71 ~54	1台	鉄筋 コンクリート (浄水場本館内)	m ² 170.85	棟 1	
"	渦巻ポンプ	80	15	0.82	62	2				
楮川浄水場	立軸斜流 ポンプ	350 350	132 120	15.78 14.34	32 32	2 3	鉄筋 コンクリート	257	1	

(17) 配水ポンプ・建屋

名称	配水ポンプ						上家			備考
	種類	口径	出力	揚水量	揚程	台数	構造	面積	棟数	
米沢ポンプ場	渦巻ポンプ	mm 50	kW 7.5	m ³ /分 0.37	70m	1台	コンクリート ブロック	m ² 8.12	棟 1	
水戸西流通 センター配水場	"	80×65	5.5	1.0	16	1	鉄筋 コンクリート	40.0	1	
		65×50	3.7	0.56	16	2				
常澄浄水場	"	125	30.0	2.30	50	5	"	43.1	1	
飯富ポンプ場	"	65	3.7	0.28	39	2	コンクリート ブロック2階建	52.8	1	休止 H.9年
内原浄水場	水中ポンプ	100	30.0	2.50	46	3	鉄筋 コンクリート	35.14	1	休止 H.21年1月

(18) 増圧ポンプ・建屋

名称	所在地	ポンプ						上家			備考
		種類	口径	出力	揚水量	揚程	台数	構造	面積	棟数	
谷津増圧 ポンプ場	水戸市谷津町 1104番地の4	渦巻ポンプ	mm 200	kW 30.0	m ³ /分 3.1	m 42	2台	コンクリート ブロック	m ² 24.91	棟 1	
田谷増圧 ポンプ場	水戸市田谷町 2561番地の4	"	125× 100	15.0	2.0	28	2	鉄筋 コンクリート	13.2	1	休止 H.10年6月
杉崎増圧 機 場	水戸市杉崎町 161番地の1	"	100	22.0	0.78	90	2	"	35.14	1	休止 H.21年5月
内原 配水場 (高区増圧 ポンプ場)	水戸市有賀町 1903番地の7	"	100	34.0	2.1	50	2	"	59.29	1	
中原増圧 ポンプ場	水戸市中原町 869番地の1	"	150× 125	22.0	3.0	27	2	"	144.93	1	
筑地増圧 ポンプ場	水戸市筑地町 1406番地の2	"	80× 65	15.0	0.8	48	2	"	81.02	1	
谷津第2 増 圧 ポンプ場	水戸市谷津町 408番地の7	"	50× 65	3.7	0.53	29.6	1	"	7.84	1	

(19) 受電設備

名称	受電電圧	設備容量	契約電力	変圧器容量	変圧器台数	備考
枝内取水場	kV 6.6	kVA 2,395	kW 1,350	kVA	台	
				750	2	
				500	1	
				300	1	
				75	1	
				20	1	
開江浄水場	6.6	830	242	300 200 30	2 1 1	
ダム導水 ポンプ場	6.6	1,410	860	30 10	1 1	
楮川浄水場	6.6	2,595	1,000	1,000	2	
				200	2	
				100	1	
				75	1	
				20	1	
常澄浄水場	6.6	300	114	300	1	
内原浄水場	6.6	200	5	200	1	休止 H.21年1月

(20) 発電設備・建屋

名称	周波数	電圧	出力	台数	上 家			備考
					構 造	面積	棟数	
開江浄水場	Hz 50	V 6,600	kVA 350	台 1	鉄筋コンクリート (浄水場本館内)	m ² 55.8	棟 1	
楮川浄水場	50	3,300	625	1	" (浄水場本館内)	70.0	1	
常澄浄水場	50	200	150	1	" (浄水場本館内)	36.0	1	
内原浄水場	50	200	68	1	" (浄水場本館内)	72.0	1	休止 H.21年1月
中原増圧 ポンプ場	50	200	75	1	" (中原増圧ポンプ場内)	128.9	1	

(21) 水管橋

名 称	構 造	口 径	橋 長	備 考
田野川水管橋 (下流)	鉄 骨	1,000mm	71.0m	(原水導水管)開江浄水場
" (上流)	"	1,000	74.2	(原水導水管)開江浄水場
藤井川水管橋	"	300	72.0	(配水管)楮川浄水場
開江浄水場	"	300	28.0	排泥池
枝内取水塔	"	800	32.0	
楮川ダム取水塔	鉄筋コンクリート	900	17.1	

(22) 天日乾燥床

名 称	構 造	幅	長 さ	有効容量	池 数	備 考
芦山浄水場	鉄筋コンクリート	12.0m	16.5m	190 m ³	4池	
"	"	15.9	24.8	390	1	
"	"	13.8	24.8	340	1	
開江浄水場	"	20.0	25.0	500	2	
"	"	22.0	23.0	500	2	
楮川浄水場	"	15.0	35.0	500	4	
常澄浄水場	"	7.8	15.5	90	3	休止 H.10年5月
内原浄水場	"	7.25	8.5	50	4	休止 H.21年1月

(23) 耐震型循環式飲料水貯水槽

場 所	形 状	材 質	容 量	設 置 年 度	備 考
白梅資材置場	圧力 - 地下 - パイプ式	ダクタイル鋳鉄製	100 m ³	平成9年度	
東町運動公園	"	"	100	10	
十軒町児童公園	"	"	100	11	
三の丸緑地	"	"	100	12	

4 導・送・配水管・配水補助管

1 導水管布設延長

(単位：m)

年度	口径	300mm未満	300mm	350mm	450mm	550mm	600mm	700mm	800mm	900mm	1,000mm	合計
平成15年		1,255.2 881.5	43.0	52.5	1,089.0	207.0	791.2	13.5	102.0	10,738.2		1,307.7 13,865.4
16		(10,283.5) 12,420.2	43.0	52.5	1,089.0	207.0	791.2	13.5	102.0	10,662.2	119.8	(10,283.5) 25,500.4
17		12,420.2	43.0	52.5	1,034.0	207.0	791.2	13.5	102.0	10,662.2	119.8	25,445.4
18		12,420.2	43.0	52.5	1,034.0	207.0	791.2	13.5	102.0	10,662.2	119.8	25,445.4
19		12,420.2	43.0	52.5	1,034.0	207.0	791.2	13.5	102.0	10,662.2	119.8	25,445.4
20		12,420.2	43.0	52.5	1,034.0	207.0	791.2	13.5	102.0	10,662.2	119.8	25,445.4
21		11,953.2	43.0	52.5	1,034.0	207.0	791.2	13.5	102.0	10,662.2	119.8	24,978.4
22		11,953.2	43.0	52.5	1,034.0	207.0	791.2	13.5	102.0	10,662.2	119.8	24,978.4
23		11,953.2	43.0	52.5	1,034.0	207.0	791.2	13.5	102.0	10,662.2	119.8	24,978.4
24		11,953.2	43.0	52.5	1,034.0	207.0	793.2	13.5	102.0	10,662.2	119.8	24,980.4
25		11,953.2	43.0	52.5	1,034.0	207.0	793.2	13.5	102.0	10,662.2	119.8	24,980.4

- (注) 1 平成16年度以降の数値は、常澄地区及び平成17年2月1日に合併した内原町の数値を含む。
 2 平成15年度までの上段の数値は常澄地区、平成16年度の上段()は、内原地区

2 送水管布設延長

(単位：m)

年度	口径	75mm	350mm	450mm	600mm	700mm	800mm	900mm	合計
平成15年		1,712.0	5,390.9	5,261.1	2,790.0	4.0	8.0	361.6	15,527.6
16		1,712.0	5,390.9	5,261.1	2,790.0	4.0	8.0	361.6	15,527.6
17		1,712.0	5,390.9	5,206.1	2,790.0	4.0	8.0	361.6	15,472.6
18		1,712.0	5,390.9	5,206.1	2,790.0	4.0	8.0	361.6	15,472.6
19		1,712.0	5,390.9	5,206.1	2,790.0	4.0	8.0	361.6	15,472.6
20		1,712.0	5,390.9	5,206.1	2,790.0	4.0	8.0	361.6	15,472.6
21		1,712.0	5,390.9	5,206.1	2,790.0	4.0	8.0	361.6	15,472.6
22		1,712.0	5,390.9	5,206.1	2,790.0	4.0	8.0	361.6	15,472.6
23		1,712.0	5,390.9	5,206.1	2,790.0	4.0	8.0	361.6	15,472.6
24		1,712.0	5,164.9	2,666.1	2,198.0	10.0	8.0	381.6	12,140.6
25		1,712.0	4,868.9	1,919.1	2,198.0	10.0	8.0	381.6	11,097.6

- (注) 平成16年度以降の数値は、平成17年2月1日に合併した内原町の数値を含む。

3 配水管布設延長

(単位：m)

年度	口径	75mm以下	100mm	125mm	150mm	200mm	250mm	300mm	350mm	400mm	450mm	500mm	600mm	700mm	800mm	900mm	1000mm	1100mm	合計
創設		10,681.0	43,480.0		11,720.0	7,189.0	3,497.0	4,287.0	1,167.0		2,975.0								84,996.0
平成15年		12,790.0	52,739.0	10,768.0	31,893.3	8,476.0	326.0	1,379.0											118,371.3
		26,323.8	500,311.5	1,018.9	236,209.3	80,012.1	18,296.2	31,266.6	7,089.5	3,542.0	21,349.0	4,943.0	8,410.0	10,999.0	9,994.0	2,037.0	2,600.0	436.0	964,837.9
16		94,850.0	41,346.9	966.0	16,519.2	5,332.5	1,062.0	7,285.0											167,361.6
		38,201.8	565,949.8	11,734.9	269,488.1	89,199.6	18,758.8	33,497.6	7,034.5	3,542.0	21,349.0	4,943.0	8,410.0	10,779.0	9,994.0	2,037.0	2,600.0	436.0	1,097,955.1
17		132,409.8	617,910.9	12,700.9	286,829.6	95,075.1	20,173.5	33,964.6	14,319.5	3,542.0	21,349.0	4,943.0	8,410.0	10,779.0	9,994.0	2,037.0	2,600.0	436.0	1,277,473.9
18		130,614.8	627,298.1	12,533.9	288,093.3	95,136.7	20,170.5	34,369.6	14,319.5	3,542.0	21,349.0	4,943.0	8,410.0	10,779.0	10,122.0	2,037.0	2,600.0	436.0	1,286,754.4
19		126,092.8	636,711.2	12,172.9	294,159.9	96,161.7	19,710.5	39,592.6	13,987.5	3,542.0	21,349.0	4,943.0	8,410.0	10,779.0	10,122.0	2,037.0	2,600.0	436.0	1,302,807.1
20		131,418.6	643,170.4	12,371.9	295,920.8	96,311.2	18,745.5	40,407.6	13,860.5	4,174.0	21,349.0	4,943.0	8,410.0	10,779.0	10,122.0	2,037.0	2,600.0	436.0	1,317,056.5
21		130,415.6	648,986.1	12,371.9	297,708.8	97,111.2	18,923.5	41,052.1	14,500.5	4,454.0	21,349.0	4,943.0	8,410.0	10,801.0	10,122.0	2,037.0	2,600.0	436.0	1,326,221.7
22		129,548.5	655,690.7	12,233.9	299,206.6	97,821.2	23,320.7	41,197.1	14,964.5	5,043.0	21,079.0	4,943.0	8,410.0	10,801.0	10,122.0	2,037.0	2,600.0	436.0	1,339,454.2
23		128,413.0	663,831.1	11,624.9	299,969.6	98,131.2	23,174.7	41,327.1	14,769.5	5,043.0	21,350.0	4,943.0	8,408.0	10,801.0	10,122.0	2,037.0	2,600.0	436.0	1,346,981.1
24		128,779.1	668,286.8	11,605.9	300,513.6	98,776.8	24,001.1	41,288.9	15,394.5	5,043.0	21,113.0	4,943.0	8,408.0	10,801.0	10,122.0	2,037.0	2,600.0	436.0	1,354,149.7
25		127,175.9	673,718.2	11,520.9	301,636.7	99,601.8	24,001.1	41,471.9	15,451.5	6,042.0	20,527.0	5,098.0	8,408.0	10,801.0	10,122.0	2,037.0	2,600.0	436.0	1,360,649.0

(注) 1 平成16年度以降の数値は、平成17年2月1日に合併した内原町の数値を含む。
 2 平成15年度までの上段の数値は常澄地区、平成16年度の上段の数値は内原地区

4 配水補助管布設延長

(単位：m)

口径 年度	13mm	16mm	20mm	25mm	30mm	40mm	50mm	65mm	合計
平成15	327.7	1,262.4	4,978.7	90.0 21,802.0	180.0 19,738.9	23,606.2	21,184.3 237,030.8	2,005.3	21,454.3 310,752.0
16	327.7	1,262.4	4,978.7	21,744.5	19,961.1	23,136.8	263,045.3	2,005.3	336,461.8
17	327.7	1,262.4	4,978.7	21,247.5	19,785.1	23,018.8	267,871.4	2,005.3	340,496.9
18	327.7	1,262.4	4,978.7	20,928.5	19,577.1	22,889.0	272,577.7	2,005.3	344,546.4
19	327.7	1,262.4	4,896.7	20,550.5	18,986.1	22,084.9	276,151.0	2,005.3	346,264.6
20	327.7	1,262.4	4,799.7	20,473.0	18,979.6	21,914.9	277,990.0	2,005.3	347,752.6
21	327.7	1,262.4	4,799.7	20,212.0	18,497.7	21,737.9	281,132.6	2,005.3	349,975.3
22	327.7	1,262.4	4,799.7	20,152.0	18,424.7	21,586.9	286,220.3	2,005.3	354,779.0
23	327.7	1,262.4	4,775.7	19,993.0	17,882.7	21,396.9	290,398.5	2,005.3	358,042.2
24	327.7	1,262.4	4,775.7	19,913.0	17,150.7	21,206.9	294,449.3	2,005.3	361,091.0
25	327.7	1,262.4	4,775.7	19,913.0	17,150.7	21,161.9	299,050.7	2,005.3	365,647.4

- (注) 1 平成16年度以降の数値は、平成17年2月1日に合併した内原町の数値を含む。
 2 平成15年度までの上段の数値は常澄地区

5 配水管管種別布設延長

(単位：m)

管種 口径	鑄鉄管	ダクティル 鑄鉄管	石綿管	鋼管	ビニル管	高密度ポリ エチレン管	計	構成比率 (%)
75mm以下		29,735.9	4,128.0	677.3	82,428.7		116,969.9	8.60
100		577,636.7	1,976.0	723.6	33,163.2		613,499.5	45.09
125		654.9	282.0	129.5			1,066.4	0.08
150		257,193.7	179.0	2,724.1	8,825.9		268,922.7	19.76
200	53.0	87,064.7	733.5	1,783.0	1,429.5		91,063.7	6.69
250		23,207.9		132.2			23,340.1	1.72
300	353.0	38,522.1		1,176.8		22.0	40,073.9	2.95
350	1,083.0	14,221.0		88.5		59.0	15,451.5	1.14
400		5,733.0					5,733.0	0.42
450	2,070.0	18,343.0		114.0			20,527.0	1.51
500		5,098.0					5,098.0	0.37
600		8,265.0		143.0			8,408.0	0.62
700		10,801.0					10,801.0	0.79
800		10,122.0					10,122.0	0.74
900		1,938.0		99.0			2,037.0	0.15
1,000		2,600.0					2,600.0	0.19
1,100		248.0		188.0			436.0	0.03
常澄地区		103,864.9	70.0	455.5	20,108.9		124,499.3	9.15
計	3,559.0	1,195,249.8	7,368.5	8,434.5	145,956.2	81.0	1,360,649.0	100.00
構成比率 (%)	0.26	87.84	0.54	0.62	10.73	0.01	100.00	

(注) 数値は、平成17年2月1日に合併した内原町の数値を含む。

6 導・送・配水管布設延長

(単位：m)

管種 口径	導水管	送水管	配水管	補助管	計
75mm以下	570.0	1,712.0	116,969.9	339,523.2	458,775.1
100			613,499.5		613,499.5
125	1,299.0		1,066.4		2,365.4
150	5,228.5		268,922.7		274,151.2
200	3,600.5		91,063.7		94,664.2
250			23,340.1		23,340.1
300	43.0		40,073.9		40,116.9
350		4,868.9	15,451.5		20,320.4
400			5,733.0		5,733.0
450	1,034.0	1,919.1	20,527.0		23,480.1
500			5,098.0		5,098.0
550	207.0				207.0
600	793.2	2,198.0	8,408.0		11,399.2
700	13.5	10.0	10,801.0		10,824.5
800	102.0	8.0	10,122.0		10,232.0
900	10,662.2	381.6	2,037.0		13,080.8
1,000	119.8		2,600.0		2,719.8
1,100			436.0		436.0
常澄地区	1,307.7		124,499.3	26,124.2	151,931.2
計	24,980.4	11,097.6	1,360,649.0	365,647.4	1,762,374.4

(注) 数値は、平成17年2月1日に合併した内原町の数値を含む。

7 消火栓設置個数

口径 年度	75mm	100mm	125mm	150mm		200mm		250mm		300mm		350mm		400mm	
	単口	単口	単口	単口	双口	単口	双口	単口	双口	単口	双口	単口	双口	単口	双口
15	27 36	81 1,664	7 1	82 796	68	24 224	63	4 17	50	34 54	9 18	3 16			
16	73 135	55 1,831	6 13	26 921	64	3 255	63	22	48	39 50	10 18	3 16			
17	133	1,855	13	926	63	257	63	23	48	39 50	10 18	3 16			
18	131	1,872	13	929	63	260	63	24	48	42 48	10 18	3 16			
19	129	1,897	12	945	57	262	63	24	45	43 48	10 17	3 16			
20	127	1,917	11	945	57	267	63	24	45	46 48	10 17	3 16			
21	132	1,964	11	945	57	261	62	26	45	47 48	11 17	3 16			
22	131	1,978	11	950	57	268	60	29	45	49 47	11 17	3 17			
23	130	1,996	11	957	56	269	59	31	44	49 47	11 17	3 17			
24	129	2,002	11	960	56	271	59	33	44	50 47	11 19	3 17			
25	127	2,024	11	966	56	273	59	33	44	49 48	11 19	3 17			

- (注) 1 平成16年度以降の数値は、平成17年2月1日に合併した内原町の数値を含む。
 2 平成15年度までの上段の数値は常澄地区、平成16年度の上段の数値は内原地区

8 仕切弁設置個数

口径 年度	75mm	100mm	125mm	150mm	200mm	250mm	300mm	350mm	400mm
	15	55 229	542 5,985	3 8	280 2,551	86 770	15 110	8 180	
16	283	6,772	11	2,907	877	136	200	46	12
17	283	6,970	11	2,942	900	147	202	46	12
18	276	7,137	11	2,978	912	147	210	46	12
19	255	7,279	10	3,051	935	146	223	45	12
20	269	7,438	10	3,118	957	146	247	46	18
21	309	7,599	10	3,176	983	147	262	56	18
22	384	7,740	6	3,224	1,005	169	266	59	20
23	435	7,902	5	3,261	1,021	177	267	61	20
24	496	7,996	5	3,275	1,026	185	271	67	19
25	559	8,115	5	3,314	1,040	185	273	67	27

- (注) 1 平成16年度以降の数値には、平成17年2月1日に合併した内原町の数値を含む。

(単位：個)

450mm		500mm		600mm		700mm		800mm		900mm		1,000mm		計	
単口	双口	単口	双口	単口	双口	単口	双口	単口	双口	単口	双口	単口	双口	単口	双口
11	26	2	7	2	19	6	16	5	6	2	3			225	346
11	26	2	7	2	19	6	15	5	6	2	3			163	335
11	26	2	7	2	19	6	15	5	6	2	3			3,287	334
11	26	2	7	2	19	6	15	5	6	2	3			3,312	332
11	26	2	7	2	19	6	15	5	6	2	3			3,353	322
11	26	2	7	2	19	6	15	5	6	2	3			3,378	322
11	26	2	7	2	19	6	15	5	6	2	3			3,428	321
11	26	2	7	2	19	6	15	5	6	2	3			3,458	319
11	26	2	7	2	19	6	15	5	6	2	3			3,485	316
11	24	2	7	2	19	6	15	5	6	2	3			3,498	316
11	24	2	7	2	19	6	15	5	6	2	3			3,525	317

(単位：個)

450mm	500mm	600mm	700mm	800mm	900mm	1,000mm	1,100mm	計
								989
55	8	25	12	4	9	3		10,007
55	8	25	12	4	9	3		11,360
55	8	25	14	4	9	3		11,631
56	8	25	14	6	9	3		11,850
55	8	25	14	6	9	3		12,076
55	8	25	14	6	9	3		12,369
55	8	25	16	6	9	3		12,682
54	8	25	16	6	9	3		12,994
54	8	25	16	6	9	3		13,270
32	8	25	16	6	9	3		13,439
32	9	25	16	6	9	3		13,685

5 取水量・配水量の状況

1 取水量

施設 年度	枝内取水場 (開江)	枝内取水塔 (楮川)	米沢 ポンプ場	常澄浄水場	
				浄水受水	地下水
平成16	15,529,545	18,558,760	119,615	873,290	
17	15,241,980	18,323,270	122,266	808,480	
18	15,435,836	18,619,150	110,148	513,220	
19	15,758,470	18,732,820	118,725	474,040	
20	16,956,735	17,679,420	112,796	584,650	
21	17,784,838	17,079,570		521,300	
22	18,243,250	16,534,920		506,780	
23	18,467,270	17,491,740		283,120	
24	17,976,075	15,215,920		269,640	
25	18,222,760	15,665,510 (16,688,930)		60,680	
4月	1,471,270	1,047,420 (1,309,140)		5,820	
5	1,521,820	1,140,770 (1,420,340)		6,100	
6	1,500,820	1,227,470 (1,403,980)		6,030	
7	1,583,510	1,212,400 (1,512,450)		6,960	
8	1,568,210	1,656,600 (1,515,040)		5,090	
9	1,448,900	1,436,970 (1,459,300)		4,540	
10	1,485,490	1,409,030 (1,467,860)		5,170	
11	1,499,160	1,366,890 (1,342,270)		4,310	
12	1,570,170	1,387,900 (1,387,770)		4,000	
1	1,611,260	1,240,500 (1,328,240)		3,730	
2	1,442,490	1,230,050 (1,220,030)		4,320	
3	1,519,660	1,309,510 (1,322,510)		4,610	

枝内取水塔（楮川）のうち、下段（ ）内の数値はダムからの取水を表す。

合計のうち、下段（ ）内の数値はダムからの取水で算出

(単位：m³)

内原浄水場		合計	備考
浄水受水	地下水		
47,800	207,135	35,336,145	
336,420	1,352,210	36,184,626	
384,460	1,260,222	36,323,036	
430,510	1,250,911	36,765,476	
92,300	269,636	35,695,537	
96,870		35,482,578	
96,950		35,381,900	
104,630		36,346,760	
104,920		33,566,555	
108,970		34,057,920 (35,081,340)	
8,950		2,533,460 (2,795,180)	
9,220		2,677,910 (2,957,480)	
8,950		2,743,270 (2,919,780)	
9,240		2,812,110 (3,112,160)	
9,210		3,239,110 (3,097,550)	
8,990		2,899,400 (2,921,730)	
9,250		2,908,940 (2,967,770)	
8,970		2,879,330 (2,854,710)	
9,260		2,971,330 (2,971,200)	
9,280		2,864,770 (2,952,510)	
8,390		2,685,250 (2,675,230)	
9,260		2,843,040 (2,856,040)	

2 配水量

施設 年度	開江浄水場	楮川浄水場	米沢 ポンプ場	常 澄 浄 水 場	
				浄水受水	補給水
平成16	15,107,098	18,664,600	119,615	873,290	(539,957)
17	15,317,488	18,114,910	122,266	808,480	(556,576)
18	14,966,863	18,578,070	110,148	513,220	(541,147)
19	14,965,328	18,822,750	118,725	474,040	(448,933)
20	15,214,592	17,926,820	112,796	584,650	(577,414)
21	15,853,814	17,271,650		521,300	(544,182)
22	16,266,700	17,401,480		506,780	517,076
23	16,379,663	17,304,400		283,120	(544,644)
24	16,095,438	16,804,830		269,640	(587,658)
25	16,239,870	16,613,110		60,680	(744,235)
4月	1,316,326	1,302,970		5,820	(58,234)
5	1,359,820	1,413,790		6,100	(62,763)
6	1,336,938	1,397,640		6,030	(61,403)
7	1,413,830	1,505,270		6,960	(68,971)
8	1,393,728	1,508,580		5,090	(71,647)
9	1,287,682	1,452,540		4,540	(62,795)
10	1,321,466	1,461,450		5,170	(61,401)
11	1,337,017	1,336,380		4,310	(59,727)
12	1,399,109	1,381,480		4,000	(62,938)
1	1,435,157	1,321,900		3,730	(60,740)
2	1,283,037	1,214,700		4,320	(55,467)
3	1,355,760	1,316,410		4,610	(58,149)

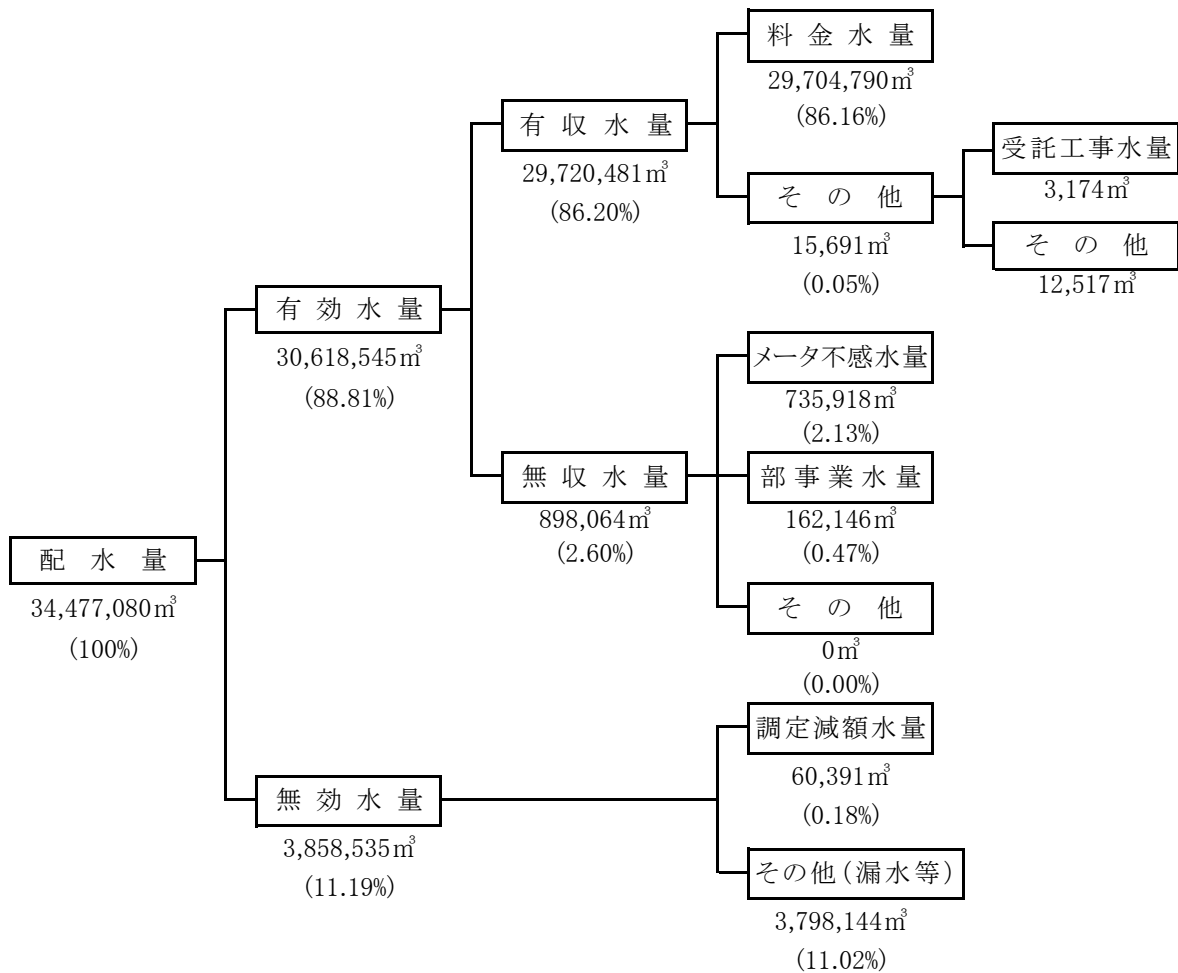
(単位：m³)

内 原 浄 水 場			合 計	備 考
浄水受水	地下水	補給水		
47,800	191,048		35,003,451	
336,420	1,272,357		35,971,921	
384,460	1,248,306		35,801,067	
430,510	1,213,515	24,420	36,049,288	
92,300	246,152	1,277,302	35,454,612	
96,870		1,497,437	35,241,071	
96,950		1,588,529	35,860,439	
104,630		1,648,084	35,719,897	
104,920		1,510,884	34,785,712	
108,970		1,454,450	34,477,080	
8,950		114,749	2,748,815	
9,220		118,609	2,907,539	
8,950		120,281	2,869,839	
9,240		124,122	3,059,422	
9,210		125,688	3,042,296	
8,990		119,178	2,872,930	
9,250		121,182	2,918,518	
8,970		118,285	2,804,962	
9,260		125,642	2,919,491	
9,280		129,591	2,899,658	
8,390		117,556	2,628,003	
9,260		119,567	2,805,607	

3 有収水量

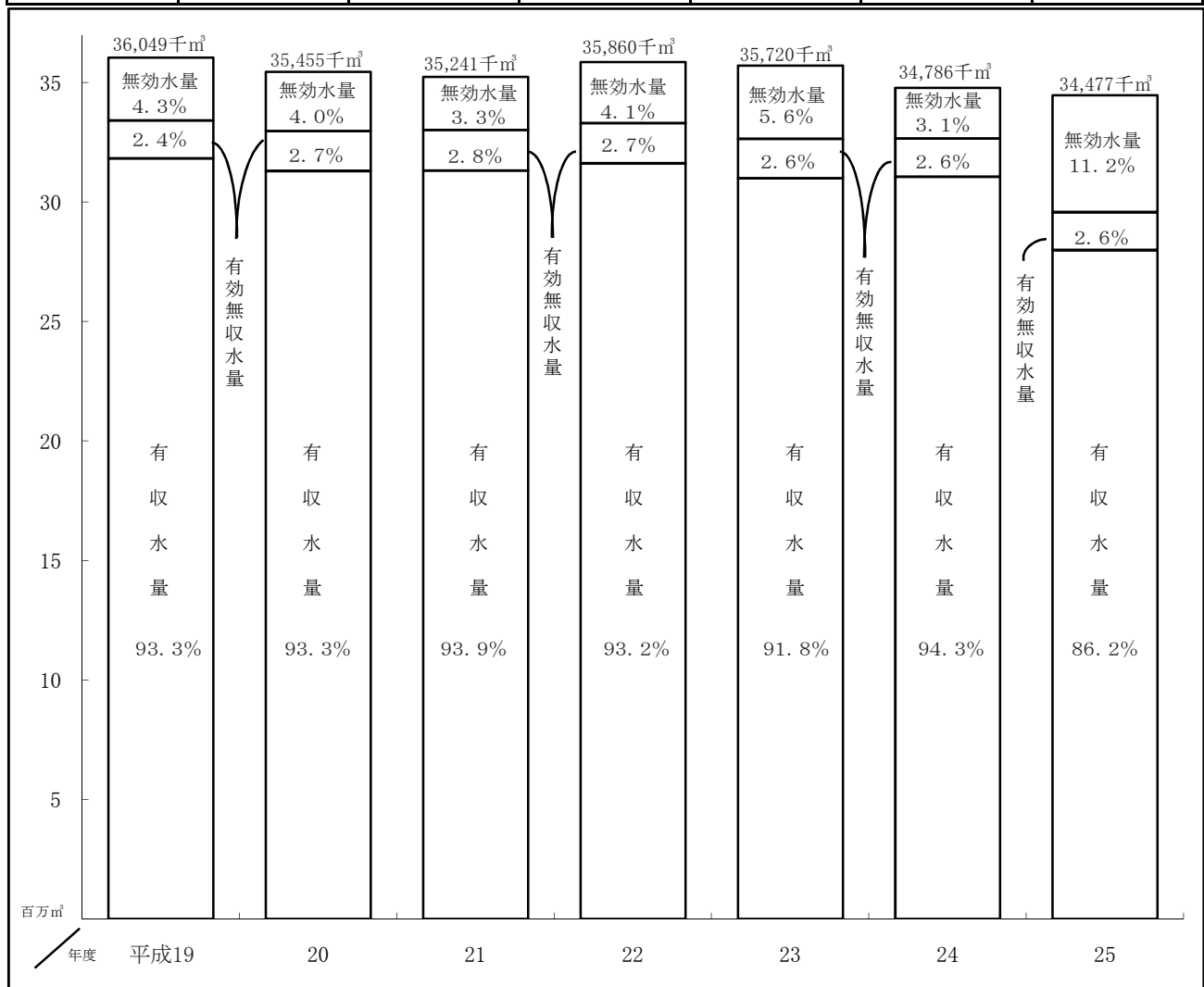
年度 \ 月別	4	5	6	7	8	9
平成16	2,777,317	2,582,634	2,827,942	2,727,632	2,983,790	2,820,742
17	2,678,810	2,769,435	2,866,707	2,852,064	2,933,872	2,945,012
18	2,710,205	2,744,015	2,851,517	2,797,032	2,880,363	2,948,588
19	2,706,126	2,741,107	2,871,244	2,836,946	2,875,880	2,918,816
20	2,714,327	2,702,092	2,734,582	2,780,753	2,929,233	2,842,014
21	2,663,956	2,684,597	2,765,448	2,787,687	2,879,006	2,832,747
22	2,690,165	2,675,879	2,750,199	2,828,855	2,930,969	2,924,043
23	2,686,841	2,658,411	2,714,373	2,781,424	2,772,269	2,812,037
24	2,662,010	2,649,344	2,751,210	2,705,047	2,828,932	2,860,643
25	2,374,230	2,370,257	2,514,329	2,487,903	2,572,609	2,574,627

配水量分析表



(単位: m³)

10	11	12	1	2	3	計
2,980,724	2,615,003	2,714,969	2,600,166	2,784,146	2,672,563	33,087,628
2,901,560	2,831,066	2,845,442	2,739,156	2,785,620	2,744,154	33,892,898
2,838,640	2,831,043	2,819,836	2,762,390	2,742,541	2,721,424	33,647,594
2,882,046	2,831,143	2,743,002	2,690,263	2,770,807	2,764,093	33,631,473
2,811,092	2,793,479	2,702,078	2,683,314	2,746,978	2,635,245	33,075,187
2,805,380	2,797,984	2,750,849	2,668,914	2,748,618	2,693,044	33,078,230
2,923,988	2,795,579	2,738,573	2,664,049	2,792,660	2,678,853	33,393,812
2,759,784	2,754,505	2,712,147	2,687,398	2,740,377	2,722,389	32,801,955
2,806,475	2,729,937	2,732,424	2,631,652	2,720,098	2,721,336	32,799,108
2,509,190	2,463,862	2,485,763	2,354,384	2,541,315	2,472,012	29,720,481



4 水質検査成績表

検査項目 (年12回平均)		配水系別 採水場所	開江配水系 (下入野町)	楮川配水系 (若宮1丁目)	常澄配水系 (小泉町)
〔基準項目等〕(53項目)					
1	気 温 ()		16.8	15.7	16.3
2	水 温 ()		17.8	17.8	17.7
3	一 般 細菌 (個/mL)		0	0	0
4	大 腸 菌		不検出	不検出	不検出
5	カドミウム及びその化合物 (mg/L)		0.0003 未満	0.0003 未満	0.0003 未満
6	水銀及びその化合物 (mg/L)		0.00005 未満	0.00005 未満	0.00005 未満
7	セレン及びその化合物 (mg/L)		0.001 未満	0.001 未満	0.001 未満
8	鉛及びその化合物 (mg/L)		0.001 未満	0.001 未満	0.001 未満
9	ヒ素及びその化合物 (mg/L)		0.001 未満	0.001 未満	0.001 未満
10	六価クロム化合物 (mg/L)		0.005 未満	0.005 未満	0.005 未満
11	シアン化物イオン及び塩化シアン (mg/L)		0.001 未満	0.001 未満	0.001 未満
12	硝酸態窒素及び亜硝酸態窒素 (mg/L)		1.27	1.05	1.23
13	フッ素及びその化合物 (mg/L)		0.08 未満	0.08 未満	0.08 未満
14	ホウ素及びその化合物 (mg/L)		0.06	0.06	0.06
15	四 塩 化 炭 素 (mg/L)		0.0002 未満	0.0002 未満	0.0002 未満
16	1, 4 - ジオキサン (mg/L)		0.005 未満	0.005 未満	0.005 未満
17	シス-1,2-ジクロロエチレン及び トランス-1,2-ジクロロエチレン (mg/L)		0.004 未満	0.004 未満	0.004 未満
18	ジクロロメタン (mg/L)		0.002 未満	0.002 未満	0.002 未満
19	テトラクロロエチレン (mg/L)		0.001 未満	0.001 未満	0.001 未満
20	トリクロロエチレン (mg/L)		0.001 未満	0.003 未満	0.003 未満
21	ベンゼン (mg/L)		0.001 未満	0.001 未満	0.001 未満
22	塩素酸 (mg/L)		0.06 未満	0.06 未満	0.06 未満
23	クロロ酢酸 (mg/L)		0.002 未満	0.002 未満	0.002 未満
24	クロロホルム (mg/L)		0.009	0.009	0.010
25	ジクロロ酢酸 (mg/L)		0.004 未満	0.004 未満	0.004 未満
26	ジブロモクロロメタン (mg/L)		0.01 未満	0.01 未満	0.01 未満
27	臭 素 酸 (mg/L)		0.001 未満	0.001 未満	0.001 未満
28	総トリハロメタン (mg/L)		0.02	0.03	0.03
29	トリクロロ酢酸 (mg/L)		0.02 未満	0.02 未満	0.02 未満
30	ブロモジクロロメタン (mg/L)		0.008	0.009	0.009
31	ブロモホルム (mg/L)		0.009 未満	0.009 未満	0.009 未満
32	ホルムアルデヒド (mg/L)		0.008 未満	0.008 未満	0.008 未満
33	亜鉛及びその化合物 (mg/L)		0.01 未満	0.01 未満	0.01 未満
34	アルミニウム及びその化合物 (mg/L)		0.04	0.05	0.05
35	鉄及びその化合物 (mg/L)		0.03 未満	0.03 未満	0.03 未満
36	銅及びその化合物 (mg/L)		0.01 未満	0.01 未満	0.01 未満
37	ナトリウム及びその化合物 (mg/L)		12	12	12
38	マンガン及びその化合物 (mg/L)		0.001 未満	0.001 未満	0.001 未満
39	塩化物イオン (mg/L)		16	16	16
40	カルシウム、マグネシウム等(硬度) (mg/L)		55	54	54
41	蒸発残留物 (mg/L)		117	115	114
42	陰イオン界面活性剤 (mg/L)		0.02 未満	0.02 未満	0.02 未満
43	ジェオスミン (mg/L)		0.000002	0.000001未満	0.000002
44	2 - メチルイソボルネオール (mg/L)		0.000001未満	0.000001未満	0.000001未満
45	非イオン界面活性剤 (mg/L)		0.005 未満	0.005 未満	0.005 未満
46	フェノール類 (mg/L)		0.0005 未満	0.0005 未満	0.0005 未満
47	有機物 (全有機炭素(TOC)の量) (mg/L)		0.7	0.7	0.7
48	p H 値		7.4	7.5	7.5
49	味		異常なし	異常なし	異常なし
50	臭 気		異常なし	異常なし	異常なし
51	色 度 (度)		1 未満	1 未満	1 未満
52	濁 度 (度)		0.1 未満	0.1 未満	0.1 未満
53	残 留 塩 素 (mg/L)		0.4	0.3	0.2

* ジェオスミンの正式名：(4S,4a S,8 a R)-オクタヒドロ-4,8 a -ジメチルナフタレン-4 a (2 H)-オール
 * 2 - メチルイソボルネオールの正式名：1,2,7,7-テトラメチルビシク[2,2,1]ヘプタン-2-オール

末端給水栓水水質検査成績表

内原配水系 (高田町)	水道部検査	
	水質基準値	水質管理目標値
16.7		
17.8		
0	100 以下	
不検出	検出されないこと	
0.0003 未満	0.003 以下	
0.00005 未満	0.0005 以下	
0.001 未満	0.01 以下	
0.001 未満	0.01 以下	
0.001 未満	0.01 以下	
0.005 未満	0.05 以下	
0.001 未満	0.01 以下	
1.34	10 以下	
0.08 未満	0.8 以下	
0.06	1.0 以下	
0.0002 未満	0.002 以下	
0.005 未満	0.05 以下	
0.004 未満	0.04 以下	
0.002 未満	0.02 以下	
0.001 未満	0.01 以下	
0.003 未満	0.01 以下	
0.001 未満	0.01 以下	
0.06 未満	0.6 以下	
0.002 未満	0.02 以下	
0.011	0.06 以下	
0.004 未満	0.04 以下	
0.01 未満	0.1 以下	
0.001 未満	0.01 以下	
0.03	0.1 以下	
0.02 未満	0.2 以下	
0.009	0.03 以下	
0.009 未満	0.09 以下	
0.008 未満	0.08 以下	
0.01 未満	1.0 以下	
0.04	0.2 以下	0.1 以下
0.03 未満	0.3 以下	
0.01 未満	1.0 以下	
12	200 以下	
0.001 未満	0.05 以下	0.01 以下
16	200 以下	
55	300 以下	10以上 100以下
120	500 以下	30以上 200以下
0.02 未満	0.2 以下	
0.000002	0.00001 以下	
0.000001未満	0.00001 以下	
0.005 未満	0.02 以下	
0.0005 未満	0.005 以下	
0.7	3 以下	
7.6	5.8 - 8.6	7.5程度
異常なし	異常でないこと	
異常なし	異常でないこと	
1 未満	5 以下	
0.1 未満	2 以下	1 以下
0.3	0.1 以上	1 以下

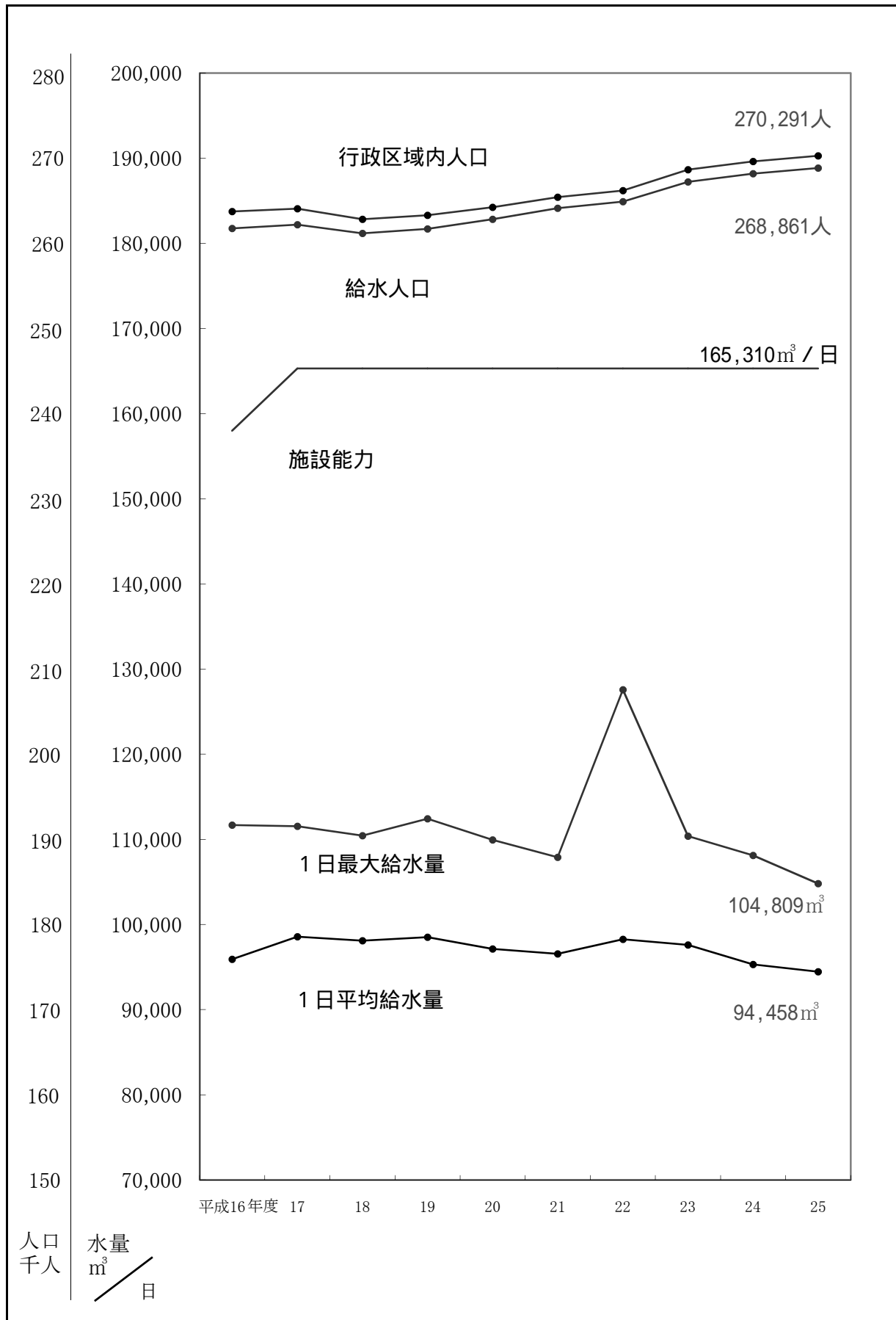
6 普及状況

1 給水人口・給水件数

年度	区分	行政区域内		給水人口	給水件数	普及率
		人口	世帯数			
平成16		人 263,748	戸 105,592	人 261,771	件 117,876	% 99.3
17		264,086	106,902	262,203	119,739	99.3
18		262,842	108,224	261,175	120,731	99.4
19		263,299	107,628	261,709	122,011	99.4
20		264,245	109,240	262,830	123,425	99.5
21		265,424	110,906	264,133	125,145	99.5
22		266,199	112,343	264,915	125,859	99.5
23		268,649	113,381	267,219	128,084	99.5
24		269,636	114,940	268,206	130,543	99.5
25		270,291	116,294	268,861	130,977	99.5
4月		270,192	115,489	268,762	130,986	99.5
5		270,431	115,696	269,001	131,443	99.5
6		270,509	115,817	269,079	131,442	99.5
7		270,594	115,908	269,164	131,938	99.5
8		270,751	115,983	269,321	132,091	99.5
9		270,859	116,042	269,429	131,797	99.5
10		271,051	116,241	269,621	132,137	99.5
11		271,073	116,309	269,643	132,203	99.5
12		271,077	116,308	269,647	132,184	99.5
1		271,058	116,326	269,628	132,212	99.5
2		270,957	116,284	269,527	132,180	99.5
3		270,291	116,294	268,861	130,977	99.5

(注) 平成16年度以降の数値には、平成17年2月1日に合併した内原町の数値を含む。

業務の実績



2 給水栓数・中止栓数

(単位:件)

年度	区分	給水栓数			中止栓数				
		専用給水装置			合計	専用給水装置			合計
		一般用	特別用	湯屋営業用		一般用	特別用	湯屋営業用	
平成 16		114,933	2,943		117,876	30,161	4,936	1	35,098
17		116,664	3,075		119,739	31,599	4,938	1	36,538
18		117,642	3,089		120,731	33,962	4,865	1	38,828
19		118,995	3,016		122,011	36,559	4,837	1	41,397
20		120,369	3,056		123,425	38,262	4,925	1	43,188
21		122,040	3,105		125,145	38,551	4,843	1	43,395
22		122,694	3,165		125,859	39,474	4,798	1	44,273
23		124,931	3,153		128,084	39,337	4,856	1	44,194
24		127,385	3,158		130,543	39,441	4,717	1	44,159
25		127,688	3,289		130,977	41,449	4,597	1	46,047
4月		127,815	3,171		130,986	39,177	4,717	1	43,895
5		128,303	3,140		131,443	38,924	4,693	1	43,618
6		128,281	3,161		131,442	39,068	4,693	1	43,762
7		128,702	3,236		131,938	38,808	4,693	1	43,502
8		128,799	3,292		132,091	38,846	4,693	1	43,540
9		128,499	3,298		131,797	39,300	4,692	1	43,993
10		128,808	3,329		132,137	39,173	4,692	1	43,866
11		128,853	3,350		132,203	39,252	4,692	1	43,945
12		128,865	3,319		132,184	39,470	4,657	1	44,128
1		128,872	3,340		132,212	39,767	4,657	1	44,425
2		128,839	3,341		132,180	39,987	4,649	1	44,637
3		127,688	3,289		130,977	41,449	4,597	1	46,047

3 給水工事・修理工事等件数

(単位:件)

年度	区分	給水工事			宅地内 修理工事	道路面 修理工事	開栓	閉栓
		新設	改造	撤去				
平成16		2,421	1,189	375	700 (237)	410	3,267	2,047
17		2,824	1,266	253	1,434 (112)	400	3,946	2,083
18		3,140	1,248	354	1,042 (71)	483	3,843	2,855
19		2,748	1,243	294	1,216 (47)	406	4,207	2,858
20		2,205	958	385	1,067 (9)	435	3,968	2,560
21		1,582	1,089	364	1,270 (68)	513	3,696	2,499
22		1,186	1,044	233	1,276 (50)	767	3,619	2,905
23		1,565	1,037	232	1,526 (166)	505	4,304	1,917
24		2,029	1,227	367	964 (99)	453	3,619	1,160
25		2,035	1,336	295	1,006 (13)	467	2,747	2,313
4月		293	111	35	102 (4)	38	473	30
5		207	105	24	71 (0)	34	490	33
6		130	92	15	58 (0)	47	152	153
7		93	110	14	76 (0)	24	507	11
8		138	107	18	66 (0)	31	235	82
9		154	109	33	90 (0)	42	35	329
10		177	104	8	63 (0)	33	343	3
11		90	122	31	88 (0)	41	165	99
12		142	102	40	61 (0)	51	114	133
1		250	101	24	102 (0)	58	122	94
2		172	136	16	143 (0)	46	102	134
3		189	137	37	86 (9)	22	9	1,212

()内は、うち直営分

宅地内修理工事状況

(単位:件)

区分 月	水栓漏水	地下漏水	立上り漏水	外 傷	止水・量水 器付近漏水	その他・ 先方処理	計
4	7 (0)	15 (0)	12 (0)	3 (0)	19 (4)	46 (0)	102 (4)
5	6 (0)	17 (0)	12 (0)	0 (0)	19 (0)	17 (0)	71 (0)
6	4 (0)	16 (0)	7 (0)	0 (0)	18 (0)	13 (0)	58 (0)
7	0 (0)	13 (0)	19 (0)	0 (0)	26 (0)	18 (0)	76 (0)
8	4 (0)	7 (0)	11 (0)	0 (0)	23 (0)	21 (0)	66 (0)
9	4 (0)	21 (0)	24 (0)	0 (0)	25 (0)	16 (0)	90 (0)
10	5 (0)	19 (0)	12 (0)	0 (0)	14 (0)	13 (0)	63 (0)
11	1 (0)	28 (0)	7 (0)	0 (0)	28 (0)	24 (0)	88 (0)
12	0 (0)	18 (0)	7 (0)	0 (0)	19 (0)	17 (0)	61 (0)
1	4 (0)	30 (0)	10 (0)	0 (0)	18 (0)	40 (0)	102 (0)
2	16 (0)	22 (0)	26 (0)	3 (0)	7 (0)	69 (0)	143 (0)
3	9 (1)	24 (0)	7 (0)	1 (0)	8 (1)	37 (7)	86 (9)
計	60 (1)	230 (0)	154 (0)	7 (0)	224 (5)	331 (7)	1,006 (13)

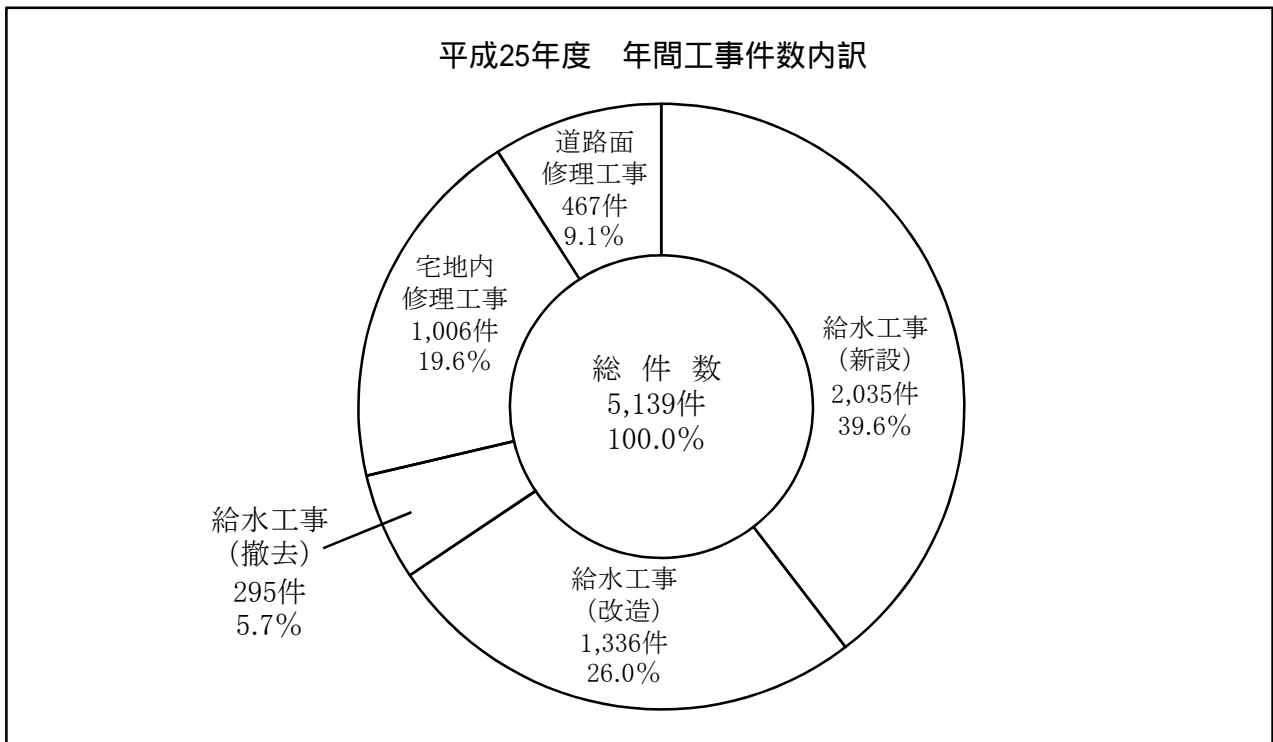
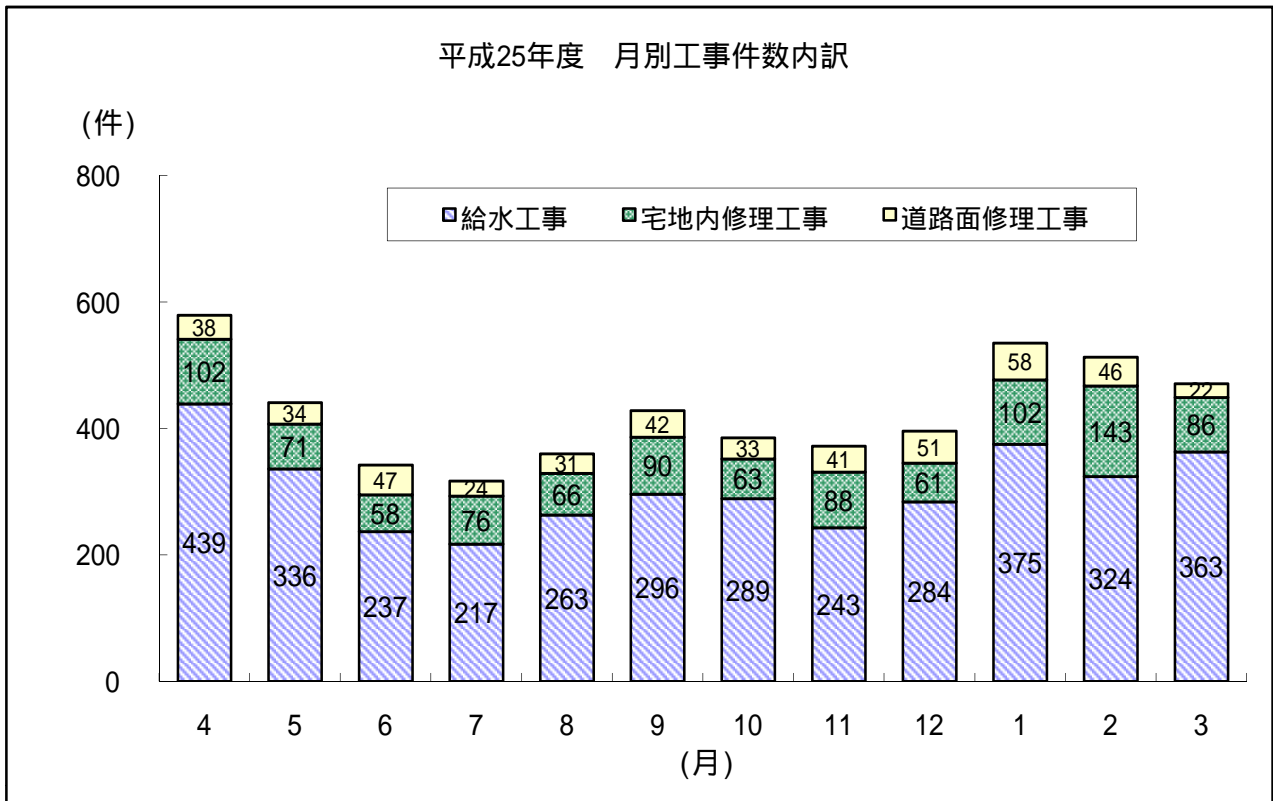
()内は、うち直営分

道路面修理工事状況

(単位:件)

区分 月	配水管	仕切弁	配水補助管	給水管	その他	計
4	0	0	0	37	1	38
5	0	0	0	32	2	34
6	3	0	4	40	0	47
7	2	0	4	18	0	24
8	3	0	4	23	1	31
9	0	0	0	41	1	42
10	0	0	0	32	1	33
11	1	0	0	40	0	41
12	2	0	3	46	0	51
1	1	0	2	55	0	58
2	4	0	2	40	0	46
3	0	0	3	18	1	22
計	16	0	22	422	7	467

4 給水工事・修理工事状況



5 量水器設置状況

(単位:個)

口径 年度	13mm	20mm	25mm	40mm	50mm	75mm	100mm	150mm	200mm	計
平成16	77,095	57,644	6,796	860	276	101	37	8	1	142,818
17	77,504	59,425	6,692	877	271	100	39	8	1	144,917
18	77,516	62,025	6,721	887	271	101	38	8	1	147,568
19	77,327	64,749	6,774	891	272	100	37	8	1	150,159
20	77,251	66,681	6,810	905	274	102	37	8	1	152,069
21	77,278	68,284	6,818	909	275	102	37	8	1	153,712
22	76,782	69,428	6,790	919	275	101	37	8	1	154,341
23	76,042	70,958	6,734	913	288	101	37	8	1	155,082
24	75,342	72,774	6,716	916	288	103	37	8	1	156,185
25	74,937	75,131	6,766	934	292	105	37	8	1	158,211
25年4月	△ 46	239	1	1						195
5	△ 38	173	3			1				139
6	△ 35	228	7	3	△ 1					202
7	△ 39	143	7	1						112
8	△ 23	145	4	2						128
9	△ 15	188	3		△ 1					175
10	△ 11	178	△ 22	2	2					149
11	△ 68	186	26	1						145
12	△ 32	210	2	3	1					184
26年1月	△ 48	210	5	3	1					171
2	△ 15	219	3	3						210
3	△ 35	238	11	△ 1	2	1				216
25年度計	△ 405	2,357	50	18	4	2				2,026

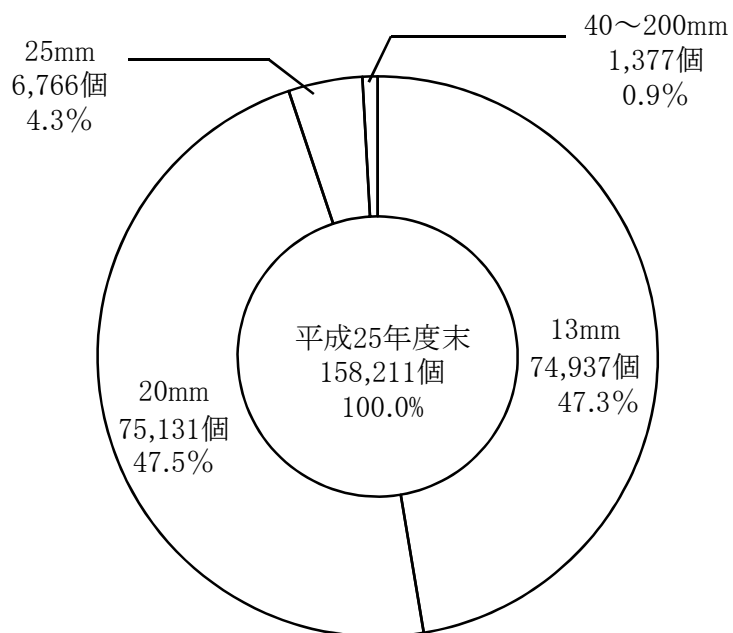
(注) 平成16年度以降の数値には、平成17年2月1日に合併した内原町の数値を含む。

6 量水器取替状況

(単位:個)

区分 月別	直 営			委 託			合 計
	異常取替	計画取替	計	異常取替	計画取替	計	
4			0	13	3	16	16
5		1	1	5	2,190	2,195	2,196
6			0	12	2,313	2,325	2,325
7		1	1	2	2,398	2,400	2,401
8			0	3	2,280	2,283	2,283
9		1	1		1,278	1,278	1,279
10			0	2	2,436	2,438	2,438
11			0	1	1,262	1,263	1,263
12	1	1	2	24	8	32	34
1	1		1	4	34	38	39
2	11	1	12	45	3	48	60
3	3		3	34	4	38	41
計	16	5	21	145	14,209	14,354	14,375

量水器設置比率



7 薬品使用状況

年度	各施設名	次亜塩素酸ソーダ					計	合成塩酸
		開江浄水場	楮川浄水場	米沢ポンプ場	楮川第2配水池	内原浄水場		内原浄水場
		kg	kg	kg	kg	kg	kg	
平成16		220,870	298,970	480	1,660	2,026	524,006	6,888
17		225,310	322,580	882	1,220	16,045	566,037	33,246
18		226,720	335,060	845	1,460	16,778	580,863	42,198
19		215,400	345,590	664	1,380	16,446	579,480	34,393
20		226,760	345,420	429	1,600	5,948	580,157	5,183
21		220,480	337,690	343	1,500		560,013	
22		252,181	326,770		1,420		580,371	
23		249,540	321,360		1,022		571,922	
24		247,290	317,870				565,160	
25		278,120	305,370				583,490	
4月		21,370	16,550				37,920	
5		29,630	26,170				55,800	
6		31,450	32,900				64,350	
7		32,480	38,880				71,360	
8		31,260	40,330				71,590	
9		25,560	36,770				62,330	
10		20,240	28,140				48,380	
11		19,490	20,450				39,940	
12		20,150	17,720				37,870	
1		16,390	15,580				31,970	
2		13,920	14,450				28,370	
3		16,180	17,430				33,610	

硫酸銅	活性炭			ポリ塩化アルミニウム				
	楮川浄水場	開江浄水場	楮川浄水場	計	開江浄水場	楮川浄水場	内原浄水場	計
kg	kg	kg	kg	kg	kg	kg	kg	kg
2,040	630		630	713,280	570,110	4,987		1,288,377
1,100	670		670	614,680	680,223	36,940		1,331,843
510	4,185		4,185	558,470	614,570	38,705		1,211,745
225	790		790	526,880	613,790	32,612		1,173,282
345	950		950	467,140	688,400	8,985		1,164,525
1,240	790		790	490,060	623,330			1,113,390
1,160	990	720	1,710	471,584	525,180			996,764
2,140	740	1,440	2,180	495,340	549,110			1,044,450
1,800	1,660	360	2,020	489,870	557,000			1,046,870
1,280	1,170	720	1,890	541,840	566,050			1,107,890
200	70	0	70	46,550	42,720			89,270
0	60	0	60	75,320	43,740			119,060
0	0	0	0	56,880	39,380			96,260
240	150	0	150	56,700	53,590			110,290
200	120	0	120	51,630	59,830			111,460
200	160	0	160	52,380	74,410			126,790
0	0	0	0	41,090	43,580			84,670
240	170	0	170	26,830	44,930			71,760
0	20	0	20	32,330	44,580			76,910
0	150	0	150	24,230	39,010			63,240
200	170	720	890	34,030	39,500			73,530
0	100	0	100	43,870	40,780			84,650

8 電力使用状況

1 施設別電力量・金額（消費税及び地方消費税抜き）

施設 年度	枝内取水場	開江浄水場	ダム導水 ポンプ場	楮川浄水場	常澄浄水場	内原浄水場	楮川第2 配水池	貯分 操 作 池 岐 盤	低区流量 調節盤	ちとせ 流量調節盤
平成 16	7,450,080 90,495,904	1,365,360 17,117,005	4,895,304 56,801,858	5,027,424 62,552,232	380,914 4,942,688		4,117 122,464	972 90,879		595 17,395
17	7,419,360 88,794,778	1,320,846 16,202,963	5,065,680 57,942,935	4,441,224 55,453,906	393,786 5,116,851	225,227 2,640,729	4,141 121,472	531 73,740		602 17,503
18	7,413,024 89,947,648	1,298,364 16,049,857	4,833,264 56,602,933	4,893,840 60,867,535	381,197 5,038,875	1,332,437 15,622,127	4,015 120,702	1,008 91,245		598 17,783
19	7,099,090 91,413,737	1,242,966 15,914,139	5,261,856 63,173,583	4,912,574 64,677,254	311,961 4,516,310	1,263,868 15,484,935	3,982 122,382	752 89,094		607 18,043
20	7,441,584 95,178,675	1,298,946 16,482,179	5,091,600 62,032,782	5,063,088 65,641,813	302,266 4,407,873	1,251,329 15,670,325	4,066 124,066	665 88,415		554 18,820
21	7,754,520 112,471,918	1,313,604 18,988,699	4,741,968 67,786,532	5,139,144 74,670,779	326,174 5,126,905	367,849 6,960,260	4,092 130,735	656 89,300		624 17,931
22	8,224,608 101,160,007	1,400,112 16,921,124	4,630,536 56,882,450	4,885,200 61,060,244	312,531 4,472,130	67 56,524	4,016 122,379	664 88,187		746 19,257
23	8,514,576 113,900,693	1,412,628 18,841,025	4,897,824 64,248,389	4,689,744 64,660,060	273,877 4,473,465	62 48,871	3,769 123,769	630 87,845		741 20,091
24	7,863,178 119,854,529	1,400,460 22,081,102	4,756,296 68,002,814	4,642,008 78,429,535	282,205 5,265,009	66 45,438	3,518 129,015	682 90,454		742 21,702
25	8,212,051 150,337,570	1,430,116 25,918,763	4,452,314 81,476,440	4,668,936 86,768,519	277,455 5,708,727	55 47,541	3,437 137,773	303 63,742		742 23,787
4 月	666,406 11,053,563	118,883 1,940,392	336,912 5,682,981	367,752 6,249,757	22,125 426,477	9 4,974	296 11,028	64 7,700		61 1,844
5	694,774 11,898,871	115,227 1,935,128	368,496 6,267,461	388,584 6,821,447	22,296 434,700	4 4,906	286 11,168	70 7,856		67 1,996
6	699,087 12,612,734	120,471 2,167,724	417,336 7,421,165	380,496 6,989,579	23,064 476,866	0 2,550	264 10,977	60 7,736		56 1,858
7	714,010 13,577,249	117,706 2,195,487	373,560 7,158,585	411,336 7,869,456	23,424 496,518	6 4,946	280 11,490	64 7,873		58 1,920
8	729,760 14,041,239	121,928 2,339,604	443,520 8,388,026	414,792 8,044,017	25,374 544,905	0 2,550	317 12,454	45 7,587		67 2,167
9	672,276 12,994,290	121,085 2,352,648	387,552 7,448,539	396,312 7,667,401	25,097 543,639	0 2,550	288 11,960	0 3,570		61 2,065
10	670,994 12,587,611	112,759 2,105,416	367,824 6,877,768	395,400 7,468,478	22,450 476,339	0 2,550	311 12,171	0 3,570		64 2,102
11	670,204 12,370,840	116,867 2,154,249	364,896 6,624,639	369,816 6,989,307	22,616 462,968	30 5,335	278 11,328	0 3,570		63 1,999
12	695,419 12,537,678	120,264 2,179,900	370,294 6,662,940	394,248 7,259,779	22,654 461,046	0 2,550	270 11,151	0 3,570		59 1,922
1	694,046 12,455,781	123,848 2,129,612	334,754 6,110,433	394,656 7,209,698	23,292 458,515	1 4,860	311 11,766	0 3,570		68 2,058
2	630,720 11,699,957	127,787 2,296,528	338,145 6,345,003	362,856 6,829,783	23,868 482,402	4 4,909	273 11,181	0 3,570		58 1,902
3	674,355 12,507,757	113,291 2,122,075	349,025 6,488,900	392,688 7,369,817	21,195 444,352	1 4,861	263 11,099	0 3,570		60 1,954

上段:電力量(kWh), 下段:金額(円)

芦山浄水場	米沢 ポンプ場	田揚 ポンプ場	谷水 増ポンプ場	谷 増ポンプ場	津 第2増ポンプ場	津 増ポンプ場	水西 配流	戸 通場	内 配水	原 場	杉 増	崎 機	筑 増 ポンプ場	地 増 ポンプ場	中 増 ポンプ場	原 増 ポンプ場	計
4	44,941		10,468				10,468		9,712		8,792						19,209,151
100,253	666,503		485,179				240,950		143,124		130,423						233,906,857
32	54,021		10,778				10,787		50,488		42,293						19,039,796
93,661	785,182		488,929				245,009		795,534		709,841						229,483,033
5	53,596		9,286				11,441		52,655		56,839						20,341,569
108,681	818,162		479,250				257,326		849,893		872,929						247,744,946
5	50,238		9,910				11,476		52,256		57,272	820		1,650			20,278,813
133,928	859,966		488,209				260,689		866,420		954,473	84,417		125,951			258,973,162
9	51,463		9,632	369			12,535	48,849	59,419	6,009	106,926						20,636,374
150,811	916,677		499,385	106,776			287,935	948,565	1,027,631	283,167	1,619,016						263,582,728
4	35,250		9,271	6,316			13,607	80,050	11,465	14,543	132,204						19,804,594
125,501	600,460		477,488	166,418			276,358	1,254,256	190,138	352,947	1,659,700						289,333,678
8	54,019		7,518	11,129			19,150	84,822	0	13,420	141,558						19,790,104
159,206	819,335		460,784	219,160			335,472	1,350,169	0	346,415	1,775,210						246,248,053
6	38,238		18,584	15,039			18,568	83,602	0	10,195	146,929						20,125,012
124,234	719,423		602,479	280,782			353,070	1,449,701	0	327,235	2,024,544						272,285,676
10	47,677		15,129	14,159			18,011	85,124	0	10,466	137,706						19,277,437
150,843	919,335		587,882	297,384			384,476	1,644,668	0	352,334	2,199,930						300,456,450
8	2,198		13,701	16,678			18,654	83,693	0	10,616	131,002						19,321,959
142,411	189,839		609,642	378,221			445,316	1,854,880	0	383,551	2,473,659						356,960,381
1	2,135		887	1,313			1,595	6,845		782	10,326						1,536,392
16,080	52,909		44,700	27,553			34,505	138,390		28,659	175,237						25,896,749
3	0		1,143	1,374			1,599	7,528		943	11,288						1,613,682
16,111	11,730		49,502	29,787			36,144	155,641		31,901	200,214						27,914,563
1	3		1,275	1,336			1,428	6,327		812	9,749						1,661,765
16,080	13,155		52,230	29,943			34,312	140,720		30,340	182,001						30,189,970
1	0		1,311	1,383			1,469	6,822		878	10,723						1,663,031
16,080	11,730		54,016	31,973			36,324	156,415		32,440	209,783						31,872,285
0	0		1,468	1,414			1,676	7,590		945	11,585						1,760,481
7,650	11,730		58,246	34,023			41,620	176,037		34,352	234,447						33,980,654
0	0		1,292	1,353			1,512	6,848		868	10,533						1,625,077
7,650	11,730		55,208	33,048			38,815	163,345		33,048	216,524						31,586,030
0	0		1,208	1,560			1,661	6,770		939	10,395						1,592,335
7,650	11,730		52,907	35,752			40,408	156,428		33,480	205,573						30,079,933
0	0		1,046	1,219			1,534	7,278		881	11,211						1,567,939
7,650	11,730		49,081	28,653			36,711	159,225		31,848	210,458						29,159,591
1	1		1,020	1,356			1,502	6,367		835	10,296						1,624,586
16,080	13,122		48,481	30,661			35,931	143,235		30,952	193,730						29,632,728
0	20		1,090	1,627			1,718	7,484		984	12,294						1,596,193
7,650	13,427		49,447	34,799			39,164	160,168		33,214	224,186						28,948,348
1	21		1,038	1,432			1,507	7,308		903	12,343						1,508,264
16,080	13,445		48,702	31,796			35,912	157,976		31,993	226,030						28,237,169
0	18		923	1,311			1,453	6,526		846	10,259						1,572,214
7,650	13,401		47,122	30,233			35,470	147,300		31,324	195,476						29,462,361

2 配水量 1 m³当たり電力量・料金及び電力量 1 kWh当たり配水量

年度 月	平成18年度			平成19年度			平成20年度			平成21年度		
	1 m ³ 当たり		1kWh 当たり	1 m ³ 当たり		1kWh 当たり	1 m ³ 当たり		1kWh 当たり	1 m ³ 当たり		1kWh 当たり
	電力量 (kWh)	電力料金 (円)	配水量 (m ³)	電力量 (kWh)	電力料金 (円)	配水量 (m ³)	電力量 (kWh)	電力料金 (円)	配水量 (m ³)	電力量 (kWh)	電力料金 (円)	配水量 (m ³)
4	0.598	7.35	1.67	0.581	6.95	1.71	0.564	7.34	1.77	0.547	7.98	1.82
5	0.556	6.75	1.79	0.563	6.56	1.77	0.553	7.13	1.80	0.530	6.50	1.88
6	0.567	7.13	1.76	0.549	6.65	1.81	0.505	6.82	1.97	0.575	6.86	1.73
7	0.556	7.31	1.79	0.559	6.87	1.78	0.563	7.92	1.77	0.538	6.55	1.85
8	0.559	7.27	1.78	0.545	6.65	1.83	0.559	8.02	1.78	0.578	6.84	1.72
9	0.530	7.02	1.88	0.574	7.01	1.74	0.584	8.34	1.71	0.536	6.39	1.86
10	0.557	7.01	1.79	0.590	7.04	1.69	0.556	7.66	1.79	0.580	6.46	1.72
11	0.588	7.39	1.69	0.569	6.80	1.75	0.565	7.75	1.76	0.547	6.24	1.82
12	0.561	7.04	1.78	0.569	6.71	1.75	0.562	7.66	1.77	0.563	6.46	1.77
1	0.594	7.50	1.68	0.600	7.12	1.66	0.564	9.08	1.77	0.558	6.46	1.79
2	0.502	7.09	1.99	0.596	7.35	1.67	0.587	9.82	1.70	0.590	7.11	1.69
3	0.622	7.84	1.60	0.575	7.02	1.73	0.568	9.35	1.75	0.559	6.76	1.78
平均	0.565	7.22	1.76	0.572	6.89	1.74	0.560	8.07	1.77	0.558	6.71	1.78

年度 月	平成22年度			平成23年度			平成24年度			平成25年度		
	1 m ³ 当たり		1kWh 当たり	1 m ³ 当たり		1kWh 当たり	1 m ³ 当たり		1kWh 当たり	1 m ³ 当たり		1kWh 当たり
	電力量 (kWh)	電力料金 (円)	配水量 (m ³)	電力量 (kWh)	電力料金 (円)	配水量 (m ³)	電力量 (kWh)	電力料金 (円)	配水量 (m ³)	電力量 (kWh)	電力料金 (円)	配水量 (m ³)
4	0.538	6.63	1.85	0.585	7.11	1.70	0.556	8.34	1.79	0.558	9.42	1.78
5	0.563	6.67	1.77	0.606	7.14	1.64	0.545	8.04	1.83	0.554	9.60	1.80
6	0.529	6.58	1.88	0.552	7.05	1.81	0.544	8.32	1.83	0.579	10.51	1.72
7	0.559	7.16	1.78	0.525	7.14	1.90	0.542	8.61	1.84	0.543	10.41	1.83
8	0.591	7.60	1.69	0.575	8.03	1.73	0.556	9.23	1.79	0.578	11.16	1.72
9	0.540	7.15	1.85	0.522	7.63	1.91	0.572	8.73	1.74	0.565	10.99	1.76
10	0.561	7.04	1.78	0.574	7.92	1.74	0.550	8.33	1.81	0.545	10.30	1.83
11	0.558	6.93	1.79	0.559	7.88	1.78	0.559	8.60	1.78	0.558	10.39	1.78
12	0.536	6.56	1.86	0.558	7.74	1.79	0.513	8.36	1.94	0.556	10.14	1.79
1	0.577	6.81	1.73	0.560	7.69	1.78	0.603	9.34	1.65	0.550	9.98	1.81
2	0.561	6.99	1.78	0.577	8.15	1.73	0.553	8.96	1.80	0.573	10.74	1.74
3	0.506	6.18	1.97	0.563	8.02	1.77	0.551	8.70	1.81	0.560	10.50	1.78
平均	0.551	6.85	1.81	0.563	7.62	1.77	0.553	8.63	1.80	0.559	10.34	1.77

9 水道料金

1 水道料金の変遷

○昭和7年7月1日実施

(単位:円, 銭)

種 別	基 準	新区域	旧 区 域											
			昭和7年度	8	9	10	11	12	13	14	15	16	17以降	
専 用 栓	1栓に付1戸5人まで	1.50	.60	.66	.72	.78	.84	.90	.96	1.02	1.08	1.14	1.20	
	以上1人増す毎に	.15	.07	.078	.086	.098	.102	.110	.118	.126	.134	.142	.150	
	支栓1個に付き	.30	.30											
私設共用栓	1戸5人まで	.60	.25	.285	.320	.355	.390	.425	.460	.495	.530	.565	.600	
	以上1人増す毎に	.10	.04	.046	.052	.058	.064	.070	.076	.082	.088	.094	.100	
公設共用栓	1戸5人まで		.10	.12	.14	.16	.18	.20	.22	.24	.26	.28	.30	
	以上1人増す毎に		.02	.024	.028	.033	.036	.040	.044	.048	.052	.056	.060	
計量栓	第1類	1ヶ月使用量18m ³ まで	1.70	.75	.845	.940	1.035	1.130	1.225	1.320	1.415	1.510	1.605	1.700
		以上1m ³ 増す毎に	.10	.034	.041	.047	.054	.060	.067	.074	.080	.087	.093	.100
	第2類	1ヶ月使用量36m ³ まで	1.70	.75	.845	.940	1.035	1.130	1.225	1.320	1.415	1.510	1.605	1.700
		以上1m ³ 増す毎に	.06	.017	.060	.017	.021	.026	.030	.034	.039	.043	.047	.051
	第3類	1ヶ月使用量10m ³ まで	3.00	3.00										
		以上1m ³ 増す毎に	.30	.30										
私設消火栓		1.00	1.00											

放任栓の場合 牛馬1頭1か月15銭

豚1頭1か月 8銭

○昭和7年10月1日(計量栓第1, 2類改正)

(単位:円, 銭)

種 別	基 準	新区域	旧 区 域											
			昭和7年度	8	9	10	11	12	13	14	15	16	17以降	
計量栓	第1類	1ヶ月使用量18m ³ まで	1.20	.60	.66	.72	.78	.84	.90	.96	1.02	1.08	1.14	1.20
		以上1m ³ 増す毎に	.080	.040	.044	.048	.052	.056	.060	.064	.064	.068	0.76	.080
	第2類	1ヶ月使用量36m ³ まで	1.20	.60	.66	.72	.78	.84	.90	.96	1.02	1.08	1.14	1.20
		以上1m ³ 増す毎に	.040	.020	.022	.024	.026	.028	.030	.032	.034	.036	.038	.040
1m ³ に付	50m ³ 超過部分	.005	.0025	.0028	.003	.0033	.0035	.0038	.004	.0043	.0045	.0048	.005	
	300m ³ "	0.01	.005	.0055	.006	.0065	.007	.0075	.008	.0085	.009	.0095	.001	
	1,000m ³ "	0.16	.008	.0088	.0096	.0014	.00112	.0012	.00128	.00136	.00144	.00152	.0016	

○昭和10年7月1日(基本水量定める)

公 称 口 径	基 本 水 量	公 称 口 径	基 本 水 量
30mm	30m ³	100mm	200m ³
38	45	125	300
50	100	150	400
63	150		
75	160		

○昭和11年4月1日改正

(単位:円, 銭)

種別	基準	新区域	旧 区 域						
			昭和11年度	12	13	14	15	16	17以降
専用栓	基本料金1月15m ³ まで	1.20	.84	.90	.96	1.02	1.08	1.14	1.20
	15	.08	.056	.060	.064	.068	.072	.076	.080
	50	.075	.052	.056	.060	.064	.067	.071	.075
	300	.070	.049	.052	.056	.059	.063	.066	.070
	1,000	.064	.045	.048	.051	.054	.058	.061	.064
湯屋営業	基本料金1月150m ³ まで	6.00	4.20	4.50	4.80	5.10	5.40	5.70	6.00
	超過料金1m ³ につき	.040	.028	.030	.030	.034	.036	.038	.040
公設共用栓	基本料金1月10m ³ まで	3.00	3.00						
	超過料金1m ³ につき	.30	.30						
私設消火栓	演習1回1分毎に	1.00	1.00						
私設共用栓	基本料金1戸10m ³ まで	.60	.39	.425	.460	.495	.530	.565	.600
	超過料金1m ³ につき	.060	.039	.043	.046	.050	.053	.057	.060
公設共用栓	基本料金1戸1月6m ³ まで	.30	.18	.20	.22	.24	.26	.28	.30
	超過料金1m ³ につき	.050	.03	.033	.036	.039	.043	.046	.050

	30mm未満	15m ³	(支栓1箇に付3m ³ 支栓のない浴槽は支栓1箇とす。)	
基本水量	30mm	30m ³	75mm	160m ³
(専用栓)	38mm	45m ³	100mm	200m ³
	50mm	100m ³	125mm	300m ³
	63mm	150m ³	150mm	400m ³

○昭和19年, 21年, 22年改正

種別	口径	基本水量	昭和19年4月1日		昭和19年8月1日		昭和21年4月1日		昭和22年1月1日	
			基本料金	超過料金	基本料金	超過料金	基本料金	超過料金	基本料金	超過料金
専用栓 (支栓1箇) (3m ³ 加算)	30mm未満	10m ³	1月10m ³ まで 1円20銭	10m ³ 超える分 12銭	1月10m ³ まで 1円60銭	10m ³ 超える分 16銭	1月10m ³ まで 4円80銭	10m ³ 超える分 48銭	1月10m ³ まで 10円	10m ³ 超える分 90銭
	30~32	24								
	38	36								
	50	80								
	63	125								
	75	130								
	100	160								
	125	240								
150	320	1,000m ³ 超える分 8銭	1,000m ³ 超える分 10銭	1,000m ³ 超える分 30銭	1,000m ³ 超える分 60銭					
湯屋営業		120	6円	1m ³ 5銭	6円	1m ³ 10銭	18円	1 m ³ 30 銭	36円	1 m ³ 60 銭
特別用		8	3円	〃 36銭	3円	〃 36銭	9円	〃 1円08銭	18円	〃 2円16銭
私設共用	1戸	6	60銭	〃 10銭	80銭	〃 16銭	2円40銭	〃 48銭	5円	〃 1円
公設共用	1戸	5	30銭	〃 6銭	50銭	〃 10銭	1円50銭	〃 30銭	3円	〃 60銭
私設消火栓	演習1回5分		1円		1回10分1円		3円		6円	
放任栓	1戸	4人まで	1円20銭	1人増す毎に20銭 支栓1箇 36銭	1円60銭	1人増す毎に20銭 支栓1箇 48銭	4円80銭	1人増す毎に60銭 支栓1箇 44銭	10円	1人増す毎に20銭 支栓1箇 2円88銭

○昭和22年以降改正

種別	口径	基本水量	昭和22年9月1日		昭和23年4月1日		昭和23年9月1日	
			基本料金	超過料金	基本料金	超過料金	基本料金	超過料金
専用栓 (支栓1箇 3m ³ 加算)	30mm未満	10m ³	1月10m ³ まで 20円	10m ³ を超える分 2円50銭 300m ³ を超える分 2円 1,000m ³ を超える分 1円50銭	1月10m ³ まで 30円	10m ³ を超える分 5円 300m ³ を超える分 3円 1,000m ³ を超える分 2円	1月10m ³ まで 50円	1m ³ 増す毎に 6円 300m ³ を超える分 4円
	30~32	24						
	38	36						
	50	80						
	63	125						
	75	130						
	100	160						
	125	240						
150	320							
湯屋営業		120	120円	1m ³ 1円50銭	200円	1m ³ 5円	400円	1m ³ 5円
特別用		8	40円	1m ³ 5円50銭	月5m ³ に 改正 60円	1m ³ 10円	月8m ³ に 改正 80円	1m ³ 20円
私設共用	1戸	6	10円	2円	10円	1m ³ 5円	32円	1m ³ 5円
公設共用	1戸	5	6円	1円50銭	10円	1m ³ 5円	15円	1m ³ 6円
私設消火栓	演習1回		6円		25円		50円	
放任栓	1戸	4人まで	20円	1人増す毎に 2円 支栓1箇増す 毎に 6円 牛馬1頭 6円	30円	1人増す毎に 5円 支栓1箇増す 毎に 10円 牛馬1頭10円	1戸5人に 改正 50円	1人増す毎に 10円 支栓1箇増す 毎に 10円 牛馬1頭20円

種別	口径	基本水量	昭和24年8月1日		昭和26年10月4日		昭和30年4月1日	
			基本料金	超過料金	基本料金	超過料金	基本料金	超過料金
専用栓 (支栓1箇 3m ³ 加算)	30mm未満	10m ³	1月10m ³ まで 65円	1m ³ につき 8円	1月10m ³ まで 90円	1m ³ 増す毎に 11円	1月10m ³ まで 120円	1m ³ 増す毎に 14円
	30~32	24						
	38	36						
	50	80						
	63	125						
	75	130						
	100	160						
	125	240						
150	320							
湯屋営業		120	550円	1m ³ 7円	700円	1m ³ 9円	910円	1m ³ 12円
特別用		8	月100m ³ に 改正 100円	25円	120円	30円	160円	40円
私設共用	1戸	6	45円	7円	55円	9円	70円	12円
公設共用	1戸	5	20円	7円	25円		33円	12円
私設消火栓	演習1回		70円		90円		120円	
放任栓	1戸	4人まで	1戸4人 に改正 65円	1人増す毎に 20円 支栓1箇 10円 浴槽1箇 25円 牛馬1頭	100円	1人増す毎に 25円 浴槽1箇 30円	130円	1人増す毎に 40円 浴槽1箇 33円

給水装置別	用途別	量水器口径	基本水量	昭和36年6月1日		昭和40年4月1日		昭和45年4月1日		
				基本料金	超過料金	基本料金	超過料金	基本水量	基本料金	従量料金
専用給水装置	一般用	13mm	10m ³	150	21	230	30	10m ³	280円	40
		20	10					10	370	
		25	10					10	450	
		40	80	1,620		14m ³ 改正		760		
		50	80			300"		1,200		
		75	130	2,670		610"		2,500		
		100	160	3,300		1,700"		4,300		
		150	320	6,600		50,930		9,000		
	特別用	13	8	200	50	280	70	/	160	60
		20	8					/	260	
		25	8					/	330	
		40	80	3,800		5,320		760		
		50	80			140m ³ 改正		1,200		
		75	160	6,300		300"		2,500		
		100	320	7,800		610"		4,300		
	プール	1	30	30	30					
	湯屋営業用	13	100	910	12	1,200	17	10	280	15
		20	100					10	370	
		25	100					10	450	
		40	100					10	870	
	私設共用	一般用		8	70	12	90		90	17
		私設消火栓	演習1回5分		150		230			

量水器使用料の変遷

実施年月日		口径mm										
		13	16	20	25	30	38	40	50	75	100	150
昭和	7. 7. 1	円 銭	円 銭	円 銭	円 銭	円 銭	円 銭	円 銭	円 銭	円 銭	円 銭	円 銭
	7. 10. 1	.20	.25	.30	.35	.50	.70	.70	1.00	1.50	2.00	3.00
	11. 4. 1											
	19. 4. 1											
	19. 8. 1	} 使用料なし										
	21. 4. 1											
	22. 1. 1											
	22. 9. 1											
	23. 4. 1											
	23. 9. 1											
	24. 8. 1	13 円	円	17 円	20 円	円	円	60 円	120 円	185 円	250 円	円
	26. 10. 4	20		25	30			80	160	240	325	
	30. 4. 1	20		25	30			80	160	240	325	
	36. 6. 1	20		25	30			80	160	240	325	520
	40. 4. 1	制度改正につき廃止										

○昭和50年4月1日改正

(平均改定率82.7%)

給装 置水 別	用途 別	量口		基本料金		従量料金									
		水器 径	基本 水量	金額	水量区分	1 m ³ に つき	水量区分	1 m ³ に つき	水量区分	1 m ³ に つき	水量区分	1 m ³ に つき	水量区分	1 m ³ に つき	
専用 給水 装置	一般 用	mm	m ³	円	基本水量 を超え 20m ³ まで	円 60	使用水量 20m ³ を超 え30m ³ ま で	円 65	使用水量 30m ³ を超 え50m ³ ま で	円 70	使用水量 50m ³ を超 え200m ³ まで	円 80	使用水量 200m ³ を 超えるも の	円 95	
		13	10	400											
		20	10	530											
		25	10	650	使用水量 20m ³ まで	円 60									
		40		990											
		50		1,900											
		75		3,900											
		100		6,200											
	150		13,300												
	200		20,500												
	特 別 用	13		160	1 m ³ につき 150円										
		20		290											
		25		400											
		40		990											
50			1,900												
100			6,200												
湯 屋 営 業 用	13	10	400	基本水量を超えるもの 1 m ³ につき 20円											
	20	10	530												
	25	10	650												
	40	10	1,300												
私給 設水 共装 用置	一般 用	1世 帯に つき 8 m ³	1世帯 につき 120円	基本水量の合計を超えるもの 1 m ³ につき 22円											

○加入金(昭和49年4月1日実施)

口径別	mm	mm	mm	mm	mm	mm	mm	mm
	13	20	25	40	50	75	100	150以上
加入金	千円 20	千円 48	千円 75	千円 200	千円 310	千円 700	千円 1,500	管理者が別に定める額

○昭和56年6月1日改正

(平均改定率32.5%)

給装 水別	用途 別	量口		基本料金		従量料金									
		水器 径	基本 水量	金額	水量区分	1 m ³ に つき	水量区分	1 m ³ に つき	水量区分	1 m ³ に つき	水量区分	1 m ³ に つき	水量区分	1 m ³ に つき	
専 用 給 水 装 置	一 般 用	mm 13	m ³ 10	円 510	基本水量 を超え 20m ³ まで	円 80	使用水量 20m ³ を超 え30m ³ ま で	円 85	使用水量 30m ³ を超 え50m ³ ま で	円 95	使用水量 50m ³ を超 え200m ³ まで	円 110	使用水量 200m ³ を 超えるも の	円 125	
		20	10	690											
		25	10	840											
		40	/	1,300	使用水量 20m ³ まで	円 80									
		50	/	2,500											
		75	/	5,200											
		100	/	8,400											
		150	/	18,100											
	200	/	27,000												
	特 別 用	13	/	200			1 m ³ につき 210円								
		20	/	380											
		25	/	530											
		40	/	1,300											
		50	/	2,500											
		75	/	5,200											
		100	/	8,400											
	湯 屋 営 業 用	13	10	510	基本水量を超えるもの 1 m ³ につき 25円										
		20	10	690											
		25	10	840											
40		10	1,670												
私 設 共 用	一 般 用		1世 帯に つき 8 m ³	1世帯 につき 150円	基本水量の合計を超えるもの 1 m ³ につき 28円										

○昭和61年4月1日改正

(平均改定率39.8%)

給装 置水別	用途 水別	基本料金		従量料金										
		口径 mm	基本 水量 m ³	金額 円	水量区分	1 m ³ に つき 円	水量区分	1 m ³ に つき 円	水量区分	1 m ³ に つき 円	水量区分	1 m ³ に つき 円	水量区分	1 m ³ に つき 円
専用 給水 装置	一般 用	13	10	690	基本水量 を超え 20m ³ まで	110	使用水量 20m ³ を超 え30m ³ ま で	120	使用水量 30m ³ を超 え50m ³ ま で	135	使用水量 50m ³ を超 え200m ³ まで	160	使用水量 200m ³ を 超えるも の	175
		20	10	940										
		25	10	1,140	使用水量 20m ³ まで	110								
		40	/	1,900										
		50	/	3,600										
		75	/	7,500										
		100	/	12,000										
		150	/	25,000										
	200	/	36,000	1 m ³ につき 300円										
	特 別 用	13	/											380
		20	/											630
		25	/											830
		40	/											1,900
		50	/											3,600
75		/	7,500											
100	/	12,000	基本水量を超えるもの 1 m ³ につき 35円											
湯 屋 営 業 用	13	10											690	
	20	10											940	
	25	10											1,140	
	40	10	2,250											
私給 設水 共用 装置	一 般 用	1世 帯に つき 8 m ³	1世帯 につき 200円	基本水量の合計を超えるもの 1 m ³ につき 38円										

平成元年4月1日改正

上記の表に定める基本料金と使用水量に基づき算出した従量料金との合計額に100分の103を乗じて得た額とする。

平成2年10月1日改正

平成元年4月1日改正部分廃止

○加入金(昭和61年4月1日改正)

口径別	13 mm	20 mm	25 mm	40 mm	50 mm	75 mm	100 mm	100mm超えるとき
加入金	千円 38	千円 104	千円 170	千円 500	千円 780	千円 1,900	千円 3,200	管理者が別に定める額

平成元年4月1日改正

上記の表に定める加入金の額に100分の103を乗じて得た額を徴収する。

平成9年4月1日改正

上記の表に定める加入金の額に100分の105を乗じて得た額を徴収する。

○平成6年4月1日改正

(平均改定率23.4%)

給装 置水 別	用途 水 器 径	基本料金		従量料金										
		基本 水量	金額	水量区分	1 m ³ に つき	水量区分	1 m ³ に つき	水量区分	1 m ³ に つき	水量区分	1 m ³ に つき	水量区分	1 m ³ に つき	水量区分
専 用 給 水 装 置	一 般 用	mm	m ³	円	基本水量 を超え 20m ³ まで	円 135	使用水量 20m ³ を超 え30m ³ ま で	円 150	使用水量 30m ³ を超 え50m ³ ま で	円 165	使用水量 50m ³ を超 え200m ³ まで	円 200	使用水量 200m ³ を 超えるも の	円 220
		13	10	820										
		20	10	1,120										
		25	10	1,380										
		40	/	2,400										
		50	/	4,500										
		75	/	9,600										
		100	/	16,000										
	150	/	32,000											
	200	/	49,000											
	特 別 用	13	/	430	1 m ³ につき 385円									
		20	/	720										
		25	/	990										
		40	/	2,400										
		50	/	4,500										
	湯 屋 営 業 用	13	10	820	基本水量を超えるもの 1 m ³ につき 40円									
		20	10	1,120										
		25	10	1,380										
40		10	2,670											
私 設 共 用	給 水 装 置 一 般 用	1世 帯に つき 8 m ³	1世帯 につき 230円	基本水量の合計を超えるもの 1 m ³ につき 43円										

平成9年4月1日改正

上記の表に定める基本料金と使用水量に基づき算出した従量料金との合計額に100分の105を乗じて得た額とする。(ただし、平成9年4月1日から平成11年3月31日までの水道料金に限り100分の105とあるのは100分の103とする。)

○平成16年4月1日改正

水戸地区水道事業

給装置水別	用途別	量口		基本料金		従量料金									
		水器径	基本水量	金額	水量区分	1 m ³ につき	水量区分	1 m ³ につき	水量区分	1 m ³ につき	水量区分	1 m ³ につき	水量区分	1 m ³ につき	
専用給水装置	一般用	mm	m ³	円	基本水量を超え20m ³ まで	円 141.75	使用水量20m ³ を超え30m ³ まで	円 157.50	円 173.25	円 210.00	円 231.00	使用水量200m ³ を超えるもの	13	10	861.00
		20	10	1,176.00											
		25	10	1,449.00											
		40	/	2,520.00	使用水量20m ³ まで	円 141.75	円 157.50	円 173.25	円 210.00	円 231.00	50	/	4,725.00		
		75	/	10,080.00											
		100	/	16,800.00											
		150	/	33,600.00											
		200	/	51,450.00											
	特別用	13	/	451.50											
		20	/	756.00											
		25	/	1,039.50											
		40	/	2,520.00	1 m ³ につき 404.25円										
		50	/	4,725.00											
		75	/	10,080.00											
湯屋営業用	13	10	861.00												
	20	10	1,176.00	基本水量を超えるもの											
	25	10	1,449.00	1 m ³ につき 42.00円											
	40	10	2,803.50												
私給水共用	一般用	1世帯につき8 m ³	1世帯につき241.50円	基本水量の合計を超えるもの 1 m ³ につき 45.15円											

平成17年2月1日の内原町との合併に伴い、内原地区の料金体系については以下のとおりとする。

内原地区水道事業

給装置水別	量口	基本料金		従量料金								
		水器径	基本水量	金額	水量区分	1 m ³ につき	水量区分	1 m ³ につき	水量区分	1 m ³ につき		
専用給水装置	mm	m ³	円	基本水量を超え30m ³ まで	円 200.00	使用水量30m ³ を超え50m ³ まで	円 240.00	使用水量50m ³ を超えるもの	円 280.00	13	10	1,600.00
	20	10	1,850.00									
	25	10	2,250.00									
	40	10	3,400.00									
	50	10	4,250.00									
	75	10	6,250.00									
	100	10	8,100.00									
	150	100	21,500.00	基本水量を超えるもの 1 m ³ につき 280.00円								

○平成21年4月1日改正

内原地区の料金体系について、水戸地区の料金体系と統一する。

○平成26年4月1日改正

(平均改定率7.9%)

給装 置水 別	用途 水 器径	基本料金		従 量 料 金														
		基本 水量	金額	水量区分	1 m ³ に つき	水量区分	1 m ³ に つき	水量区分	1 m ³ に つき	水量区分	1 m ³ に つき	水量区分	1 m ³ に つき	水量区分	1 m ³ に つき			
専 用 給	一 般 用	mm	m ³	円	基本水量 を 超 え 10m ³ まで	円 46.44	使用水量 10m ³ を超え 20m ³ まで	円 141.75	使用 水量 20 m ³ を 超 え 30 m ³ ま で	円 157.50	使用 水量 30 m ³ を 超 え 50 m ³ ま で	円 173.25	使用 水量 50 m ³ を 超 え 200 m ³ ま で	円 210.00	使用 水量 200 m ³ を 超 え る も の	円 231.00		
		13	8	882.36														
		20	8	1,232.28														
		25	8	1,543.32	使用水量 20m ³ まで	円 162.00	円 162.00	円 162.00	円 162.00	円 162.00	円 162.00	円 162.00	円 162.00	円 162.00	円 162.00	円 162.00	円 162.00	円 162.00
		40	/	2,845.80														
		50	/	5,336.28														
		75	/	11,384.28														
		100	/	18,973.44	湯 屋 営 業 用	円 882.36	基本水量を 超えるもの	1 m ³ につき 46.44円	円 882.36	円 882.36	円 882.36	円 882.36	円 882.36	円 882.36	円 882.36	円 882.36	円 882.36	円 882.36
		150	/	37,946.88														
		200	/	58,106.16														
13	8	882.36	湯 屋 営 業 用	円 1,232.28	基本水量を 超えるもの	1 m ³ につき 46.44円	円 1,232.28	円 1,232.28	円 1,232.28	円 1,232.28	円 1,232.28	円 1,232.28	円 1,232.28	円 1,232.28	円 1,232.28	円 1,232.28		
20	8	1,232.28																
25	8	1,543.32																
40	/	2,845.80																
					1 m ³ につき	46.44円												



【楮川ダム】

2 水道料金調定状況

用途 年度 区分	一 般 用			特 別 用		
	件数	水量	金額	件数	水量	金額
	件	m ³	円	件	m ³	円
平成16	702,917	32,771,349	4,834,000,292	21,682	316,279	150,403,162
17	730,671	33,595,072	5,009,628,492	22,346	297,826	143,299,844
18	740,826	33,377,264	4,966,946,361	22,633	266,330	130,085,485
19	746,722	33,364,150	4,968,061,664	22,560	267,323	129,879,337
20	755,093	32,849,146	4,845,727,765	22,496	226,041	114,471,253
21	769,129	32,859,210	4,749,626,264	22,350	219,020	111,302,725
22	770,338	33,177,653	4,796,383,523	22,682	216,159	110,403,293
23	778,793	32,090,493	4,526,417,357	22,650	194,810	101,336,732
24	787,829	32,587,279	4,656,897,597	23,065	209,743	106,798,138
25	795,446	29,512,628	4,617,338,671	23,895	204,013	105,325,891
4月	66,535	2,357,510	368,167,120	2,148	16,245	8,829,710
5	66,421	2,353,929	365,768,716	1,744	16,080	7,980,724
6	65,662	2,495,012	393,108,304	2,099	18,634	9,714,315
7	66,535	2,472,677	386,661,606	1,785	14,915	7,498,052
8	65,691	2,554,025	403,706,426	2,128	18,419	9,680,956
9	66,420	2,558,470	399,168,509	1,781	16,129	8,033,390
10	65,850	2,492,260	389,579,658	2,213	16,930	9,129,104
11	66,256	2,448,531	381,528,457	1,823	15,302	7,760,694
12	65,793	2,470,058	387,357,330	2,238	15,621	8,628,510
1	66,314	2,338,800	363,699,153	1,820	14,976	7,652,309
2	66,031	2,522,006	398,866,101	2,210	18,994	9,977,167
3	67,938	2,449,350	379,727,291	1,906	21,768	10,440,960

(注) 1 金額は消費税及び地方消費税込

2 平成16年度以降の数値には、平成17年2月1日に合併した内原町の数値を含む。

合 計		
件数	水量	金額
件	m ³	円
724,599	33,087,628	4,984,403,454
753,017	33,892,898	5,152,928,336
763,459	33,643,594	5,097,031,846
769,282	33,631,473	5,097,941,001
777,589	33,075,187	4,960,199,018
791,479	33,078,230	4,860,928,989
793,020	33,393,812	4,906,786,816
801,443	32,285,303	4,627,754,089
810,894	32,797,022	4,763,695,735
819,341	29,716,641	4,722,664,562
68,683	2,373,755	376,996,830
68,165	2,370,009	373,749,440
67,761	2,513,646	402,822,619
68,320	2,487,592	394,159,658
67,819	2,572,444	413,387,382
68,201	2,574,599	407,201,899
68,063	2,509,190	398,708,762
68,079	2,463,833	389,289,151
68,031	2,485,679	395,985,840
68,134	2,353,776	371,351,462
68,241	2,541,000	408,843,268
69,844	2,471,118	390,168,251

3 水道料金収納状況

用途 年度区分	一般用		特別用		合計	
	件数	金額	件数	金額	件数	金額
平成16	662,013	4,602,464,250	21,020	146,515,972	683,033	4,748,980,222
17	687,501	4,782,022,060	21,660	138,055,692	709,161	4,920,077,752
18	696,732	4,747,491,555	21,875	125,061,985	718,607	4,872,553,540
19	706,123	4,753,669,985	21,844	127,414,830	727,967	4,881,084,815
20	713,180	4,629,600,375	21,788	112,709,729	734,968	4,742,310,104
21	723,148	4,539,350,594	21,632	108,832,719	744,780	4,648,183,313
22	728,603	4,584,543,979	21,931	108,320,576	750,534	4,692,864,555
23	737,820	4,330,530,730	21,910	99,218,594	759,730	4,429,749,324
24	747,240	4,465,706,529	22,286	102,931,519	769,526	4,568,638,048
25	754,041	4,433,431,039	22,998	100,149,111	777,039	4,533,580,150
4月	33,671	198,417,062	1,014	4,533,250	34,685	202,950,312
5	74,954	437,749,035	2,299	10,201,648	77,253	447,950,683
6	61,124	365,681,551	1,930	8,914,420	63,054	374,595,971
7	64,756	381,067,374	1,689	7,673,426	66,445	388,740,800
8	62,423	380,908,474	2,140	9,314,331	64,563	390,222,805
9	64,273	389,864,818	1,820	8,433,508	66,093	398,298,326
10	64,636	385,225,518	2,079	8,804,243	66,715	394,029,761
11	65,885	381,196,548	1,961	7,768,239	67,846	388,964,787
12	64,249	377,744,273	2,077	8,853,311	66,326	386,597,584
1	66,706	368,581,759	1,972	7,579,882	68,678	376,161,641
2	65,109	387,007,692	2,053	9,019,397	67,162	396,027,089
3	66,255	379,986,935	1,964	9,053,456	68,219	389,040,391

(注)1 金額は消費税及び地方消費税込

2 平成16年度以降の数値には、平成17年2月1日に合併した内原町の数値を含む。

収納率	備 考
%	
95.28	
95.48	
95.60	
95.75	
95.61	
95.62	
95.64	
95.72	
95.91	
96.00	
53.83	
86.70	
88.90	
91.38	
92.01	
93.01	
93.85	
94.60	
94.93	
95.54	
95.66	
96.00	

10 財 務

1 損益計算書比較

項 目	年 度	平成21年度		平成22年度		平成23年度	
		金 額	構 成 率	金 額	構 成 率	金 額	構 成 率
収 入		5,276,036,855	100.0	5,171,468,596	100.0	5,188,695,052	100.0
営 業 収 益		5,257,393,845	99.6	5,127,187,298	99.1	4,920,776,757	94.8
給 水 収 益		4,629,610,267	87.7	4,673,284,799	90.3	4,407,553,957	84.9
受 託 工 事 収 益		246,405,019	4.7	102,400,363	2.0	90,914,416	1.8
その他の営業収益		381,378,559	7.2	351,502,136	6.8	422,308,384	8.1
営 業 外 収 益		18,643,010	0.4	39,316,298	0.8	170,825,084	3.3
受取利息及び配当金		584,642	0.0	472,876	0.0	234,184	0.0
一般会計補助金		5,780,000	0.1	9,287,000	0.2	156,395,000	3.0
雑 収 益		12,278,368	0.3	29,556,422	0.6	14,195,900	0.3
特 別 利 益		0	0	4,965,000	0.1	97,093,211	1.9
固定資産売却益		0	0	0	0	1,137,255	0.0
過年度損益修正益		0	0	0	0	0	0
その他特別利益		0	0	4,965,000	0.1	95,955,956	1.9
支 出		4,800,605,554	100.0	4,652,983,409	100.0	4,642,535,483	100.0
営 業 費 用		4,149,419,824	86.4	3,917,730,462	84.2	3,907,168,649	84.2
原水及び浄水費		1,007,526,379	21.0	968,309,091	20.8	936,795,641	20.2
配水及び給水費		562,937,996	11.7	531,127,771	11.4	534,746,172	11.5
受 託 工 事 費		239,412,463	5.0	98,731,894	2.1	86,977,841	1.9
業 務 費		431,065,167	9.0	434,196,376	9.4	429,564,914	9.2
総 係 費		343,669,271	7.1	387,241,512	8.3	360,587,131	7.8
減 価 償 却 費		1,330,174,822	27.7	1,410,745,132	30.3	1,438,238,523	31.0
資 産 減 耗 費		234,633,726	4.9	87,378,686	1.9	120,258,427	2.6
その他営業費用		0	0	0	0	0	0
営 業 外 費 用		615,282,383	12.8	603,273,339	13.0	575,741,050	12.4
支 払 利 息 及 び 企 業 債 取 扱 諸 費		611,529,532	12.7	599,052,997	12.9	565,666,650	12.2
雑 支 出		3,752,851	0.1	4,220,342	0.1	10,074,400	0.2
特 別 損 失		35,903,347	0.8	131,979,608	2.8	159,625,784	3.4
固定資産売却損		0	0	0	0	38,500	0.0
臨 時 損 失		0	0	66,014,240	1.4	66,683,554	1.4
過年度損益修正損		35,808,905	0.8	65,965,368	1.4	92,903,730	2.0
その他特別損失		94,442	0.0	0	0	0	0
当年度純利益（損失）		475,431,301		518,485,187		546,159,569	

平成24年度		平成25年度		す う 勢 比 率				
金 額	構 成 率	金 額	構 成 率	21年度	22年度	23年度	24年度	25年度
円	%	円	%	%	%	%	%	%
5,095,009,327	100.0	5,040,053,201	100.0	100.0	98.0	98.3	96.6	95.5
5,036,063,957	98.9	5,005,362,128	99.3	100.0	97.5	93.6	95.8	95.2
4,537,009,240	89.1	4,497,932,660	89.3	100.0	100.9	95.2	98.0	97.2
57,069,507	1.1	42,297,024	0.8	100.0	41.6	36.9	23.2	17.2
441,985,210	8.7	465,132,444	9.2	100.0	92.2	110.7	115.9	122.0
57,739,424	1.1	33,932,683	0.7	100.0	210.9	916.3	309.7	182.0
279,768	0.0	347,312	0.0	100.0	80.9	40.1	47.9	59.4
43,393,000	0.8	11,829,000	0.3	100.0	160.7	著増	750.7	204.7
14,066,656	0.3	21,756,371	0.4	100.0	240.7	115.6	114.6	177.2
1,205,946	0.0	758,390	0.0	- - -	皆増	皆増	皆増	皆増
0	0	27,800	0.0	- - -	- - -	皆増	- - -	皆増
0	0	0	0	- - -	- - -	- - -	- - -	- - -
1,205,946	0.0	730,590	0.0	- - -	皆増	皆増	皆増	皆増
4,555,421,346	100.0	4,559,078,221	100.0	100.0	96.9	96.7	94.9	95.0
4,004,060,967	87.9	4,089,948,998	89.7	100.0	94.4	94.2	96.5	98.6
969,808,070	21.3	1,030,265,366	22.6	100.0	96.1	93.0	96.3	102.3
527,174,814	11.6	548,812,769	12.0	100.0	94.3	95.0	93.6	97.5
57,125,809	1.2	45,074,919	1.0	100.0	41.2	36.3	23.9	18.8
419,284,789	9.2	394,624,443	8.7	100.0	100.7	99.7	97.3	91.5
363,547,529	8.0	350,039,965	7.7	100.0	112.7	104.9	105.8	101.9
1,461,705,194	32.1	1,496,820,469	32.8	100.0	106.1	108.1	109.9	112.5
205,414,762	4.5	224,311,067	4.9	100.0	37.2	51.3	87.5	95.6
0	0	0	0	- - -	- - -	- - -	- - -	- - -
530,857,994	11.7	451,856,268	9.9	100.0	98.0	93.6	86.3	73.4
526,422,164	11.6	450,781,551	9.9	100.0	98.0	92.5	86.1	73.7
4,435,830	0.1	1,074,717	0.0	100.0	112.5	268.4	118.2	28.6
20,502,385	0.4	17,272,955	0.4	100.0	367.6	444.6	57.1	48.1
0	0	0	0	- - -	- - -	皆増	- - -	- - -
0	0	0	0	- - -	皆増	皆増	- - -	- - -
20,502,385	0.4	17,272,955	0.4	100.0	184.2	259.4	57.3	48.2
0	0	0	0	100.0	皆減	皆減	皆減	皆減
539,587,981		480,974,980		100.0	109.1	114.9	113.5	101.2

2 貸借対照表比較

資産の部

項目	年度	平成21年度		平成22年度		平成23年度	
		金額	構成率	金額	構成率	金額	構成率
		円	%	円	%	円	%
固定資産		52,875,085,108	97.7	53,253,746,926	97.3	53,284,010,089	98.0
有形固定資産		52,780,457,608	97.5	53,166,237,076	97.1	53,203,617,889	97.8
土地		2,534,322,311	4.7	2,534,322,311	4.6	2,534,316,444	4.7
立木		3,712,880	0.0	3,712,880	0.0	3,712,880	0.0
建物		1,334,658,000	2.5	1,299,465,005	2.4	1,265,174,758	2.3
構築物		44,754,078,705	82.7	45,279,359,006	82.7	45,326,359,100	83.3
機械及び装置		3,877,395,165	7.1	3,650,898,162	6.7	3,467,818,204	6.4
車両運搬具		2,232,252	0.0	2,075,382	0.0	1,929,602	0.0
船舶		503,959	0.0	422,464	0.0	354,734	0.0
工具器具及び備品		11,147,249	0.0	9,130,911	0.0	9,471,500	0.0
建設仮勘定		262,407,087	0.5	386,850,955	0.7	594,480,667	1.1
無形固定資産		94,627,500	0.2	87,509,850	0.2	80,392,200	0.2
水利権		94,429,500	0.2	87,311,850	0.2	80,194,200	0.2
施設利用権		198,000	0.0	198,000	0.0	198,000	0.0
流動資産		1,261,768,071	2.3	1,482,192,120	2.7	1,099,242,152	2.0
現金預金		739,916,364	1.4	1,021,998,088	1.9	725,245,815	1.3
未収金		494,761,636	0.9	427,202,964	0.8	339,180,466	0.6
有価証券		3,900,000	0.0	3,900,000	0.0	3,900,000	0.0
貯蔵品		23,190,071	0.0	29,091,068	0.0	30,915,871	0.1
資産合計		54,136,853,179	100.0	54,735,939,046	100.0	54,383,252,241	100.0

平成24年度		平成25年度		す う 勢 比 率				
金 額	構 成 率	金 額	構 成 率	21年度	22年度	23年度	24年度	25年度
円	%	円	%	%	%	%	%	%
53,532,311,579	97.8	53,747,887,590	97.1	100.0	100.7	100.8	101.2	101.7
53,459,037,029	97.6	53,681,730,690	97.0	100.0	100.7	100.8	101.3	101.7
2,534,316,444	4.6	2,534,316,444	4.6	100.0	100.0	100.0	100.0	100.0
3,712,880	0.0	3,712,880	0.0	100.0	100.0	100.0	100.0	100.0
1,192,593,053	2.2	1,159,367,482	2.1	100.0	97.4	94.8	89.4	86.9
45,756,193,127	83.6	46,199,630,039	83.5	100.0	101.2	101.3	102.2	103.2
3,330,798,011	6.1	3,313,825,390	6.0	100.0	94.2	89.4	85.9	85.5
1,867,134	0.0	3,257,534	0.0	100.0	93.0	86.4	83.6	145.9
274,239	0.0	228,744	0.0	100.0	83.8	70.4	54.4	45.4
9,848,350	0.0	9,414,919	0.0	100.0	81.9	85.0	88.3	84.5
629,433,791	1.1	457,977,258	0.8	100.0	147.4	226.5	239.9	174.5
73,274,550	0.2	66,156,900	0.1	100.0	92.5	85.0	77.4	69.9
73,076,550	0.2	65,958,900	0.1	100.0	92.5	84.9	77.4	69.8
198,000	0.0	198,000	0.0	100.0	100.0	100.0	100.0	100.0
1,223,033,600	2.2	1,584,378,870	2.9	100.0	117.5	87.1	96.9	125.6
868,341,842	1.6	1,213,053,566	2.2	100.0	138.1	98.0	117.4	163.9
315,164,063	0.6	329,693,299	0.6	100.0	86.3	68.6	63.7	66.6
3,600,000	0.0	3,600,000	0.0	100.0	100.0	100.0	92.3	92.3
35,927,695	0.0	38,032,005	0.1	100.0	125.4	133.3	154.9	164.0
54,755,345,179	100.0	55,332,266,460	100.0	100.0	101.1	100.5	101.1	102.2

負債・資本の部

項目	平成21年度		平成22年度		平成23年度	
	金額	構成率	金額	構成率	金額	構成率
	円	%	円	%	円	%
固定負債	70,751,737	0.1	48,330,468	0.1	63,032,404	0.1
引当金	70,751,737	0.1	48,330,468	0.1	63,032,404	0.1
修繕引当金	70,751,737	0.1	48,330,468	0.1	63,032,404	0.1
流動負債	672,718,173	1.3	870,049,857	1.6	627,756,320	1.1
未払金	282,975,303	0.6	454,949,158	0.8	380,923,527	0.7
未払費用	3,386,039	0.0	20,505,875	0.1	4,545,022	0.0
前受金	0	0	0	0	0	0
預り金	382,456,831	0.7	390,694,824	0.7	238,387,771	0.4
預り保証有価証券	3,900,000	0.0	3,900,000	0.0	3,900,000	0.0
資本金	36,066,339,472	66.6	35,442,574,661	64.7	34,622,141,685	63.7
自己資本金	10,495,874,751	19.4	11,065,860,751	20.2	11,670,956,751	21.5
自己資本金	671,495,529	1.3	671,495,529	1.2	671,495,529	1.3
組入資本金	6,892,147,222	12.7	7,452,762,222	13.6	8,057,858,222	14.8
一般会計出資金	2,932,232,000	5.4	2,941,603,000	5.4	2,941,603,000	5.4
借入資本金	25,570,464,721	47.2	24,376,713,910	44.5	22,951,184,934	42.2
企業債	25,570,464,721	47.2	24,376,713,910	44.5	22,951,184,934	42.2
剰余金	17,327,043,797	32.0	18,374,984,060	33.6	19,070,321,832	35.1
資本剰余金	16,611,906,905	30.7	17,701,976,981	32.4	18,456,251,184	34.0
国庫補助金	3,457,869,613	6.4	3,457,858,461	6.3	3,628,596,217	6.7
県補助金	55,977,734	0.1	55,976,918	0.1	55,974,246	0.1
一般会計補助金	403,099,422	0.9	403,099,422	0.8	448,067,995	0.8
一般会計水源開発補助金	1,426,770,000	2.6	1,512,801,000	2.8	1,584,794,000	2.9
一般会計広域化対策補助金	63,980,000	0.1	69,963,000	0.1	76,147,000	0.2
一般会計負担金	615,355,311	1.1	631,058,075	1.2	642,486,433	1.2
工事負担金	4,283,161,129	7.9	4,590,941,010	8.4	4,827,401,386	8.9
工事補償金	2,890,000	0.0	2,890,000	0.0	2,890,000	0.0
受益者分担金	6,827,267	0.0	6,819,243	0.0	6,792,186	0.0
受贈財産評価額	5,945,877,447	11.0	6,620,470,870	12.1	6,798,755,597	12.5
工事分担金	61,016,699	0.1	61,016,699	0.1	61,016,699	0.1
その他資本剰余金	0	0	0	0	34,247,142	0.1
加入者分担金	289,082,283	0.5	289,082,283	0.5	289,082,283	0.5
利益剰余金(欠損金)	715,136,892	1.3	673,007,079	1.2	614,070,648	1.1
減債積立金	199,233,000	0.4	19,233,000	0.0	0	0
当年度未処分利益剰余金(欠損金)	515,903,892	0.9	653,774,079	1.2	614,070,648	1.1
負債・資本合計	54,136,853,179	100.0	54,735,939,046	100.0	54,383,252,241	100.0

平成24年度		平成25年度		す う 勢 比 率				
金 額	構 成 率	金 額	構 成 率	21年度	22年度	23年度	24年度	25年度
円	%	円	%	%	%	%	%	%
60,746,094	0.1	45,074,099	0.1	100.0	68.3	89.1	85.9	63.7
60,746,094	0.1	45,074,099	0.1	100.0	68.3	89.1	85.9	63.7
60,746,094	0.1	45,074,099	0.1	100.0	68.3	89.1	85.9	63.7
493,692,466	0.9	640,826,069	1.2	100.0	129.3	93.3	73.4	95.3
242,258,641	0.4	367,009,990	0.7	100.0	160.8	134.6	85.6	129.7
3,746,954	0.0	4,074,662	0.0	100.0	605.6	134.2	110.7	120.3
0	0	0	0	- - -	- - -	- - -	- - -	- - -
244,086,871	0.5	266,141,417	0.5	100.0	102.2	62.3	63.8	69.6
3,600,000	0.0	3,600,000	0.0	100.0	100.0	100.0	92.3	92.3
34,299,168,613	62.6	34,376,531,393	62.1	100.0	98.3	96.0	95.1	95.3
12,298,256,399	22.4	12,902,634,380	23.3	100.0	105.4	111.2	117.2	122.9
671,495,529	1.2	671,495,529	1.2	100.0	100.0	100.0	100.0	100.0
8,633,235,870	15.7	9,211,516,851	16.6	100.0	108.1	116.9	125.3	133.7
2,993,525,000	5.5	3,019,622,000	5.5	100.0	100.3	100.3	102.1	103.0
22,000,912,214	40.2	21,473,897,013	38.8	100.0	95.3	89.8	86.0	84.0
22,000,912,214	40.2	21,473,897,013	38.8	100.0	95.3	89.8	86.0	84.0
19,901,738,006	36.4	20,269,834,899	36.6	100.0	106.0	110.1	114.9	117.0
19,323,457,025	35.3	19,788,859,919	35.7	100.0	106.6	111.1	116.3	119.1
3,888,505,236	7.1	3,888,505,236	7.0	100.0	100.0	104.9	112.5	112.5
55,974,246	0.1	55,974,246	0.1	100.0	100.0	100.0	100.0	100.0
485,333,668	0.9	487,781,668	0.9	100.0	100.0	111.2	120.4	121.0
1,630,192,000	3.0	1,653,117,000	3.0	100.0	106.0	111.1	114.3	115.9
82,568,000	0.1	89,465,000	0.2	100.0	109.4	119.0	129.1	139.8
654,197,837	1.2	668,596,466	1.2	100.0	102.6	104.4	106.3	108.7
5,020,072,131	9.2	5,169,535,396	9.3	100.0	107.2	112.7	117.2	120.7
2,890,000	0.0	2,890,000	0.0	100.0	100.0	100.0	100.0	100.0
6,792,186	0.0	6,792,186	0.0	100.0	99.9	99.5	99.5	99.5
7,112,585,597	13.0	7,381,856,597	13.3	100.0	111.3	114.3	119.6	124.2
61,016,699	0.1	61,016,699	0.1	100.0	100.0	100.0	100.0	100.0
34,247,142	0.1	34,247,142	0.1	- - -	- - -	皆増	皆増	皆増
289,082,283	0.5	289,082,283	0.5	100.0	100.0	100.0	100.0	100.0
578,280,981	1.0	480,974,980	0.9	100.0	94.1	85.9	80.9	67.3
0	0	0	0	100.0	著減	皆減	皆減	皆減
578,280,981	1.0	480,974,980	0.9	100.0	126.7	119.0	112.1	93.2
54,755,345,179	100.0	55,332,266,460	100.0	100.0	101.1	100.5	101.1	102.2

3 有収水量 1 m³当たり給水原価

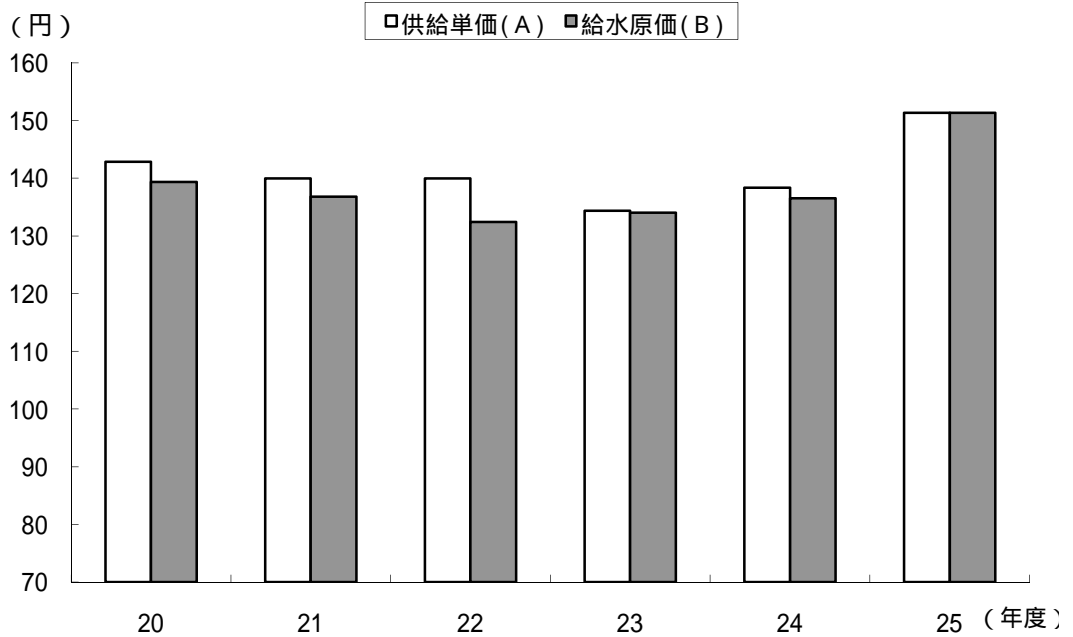
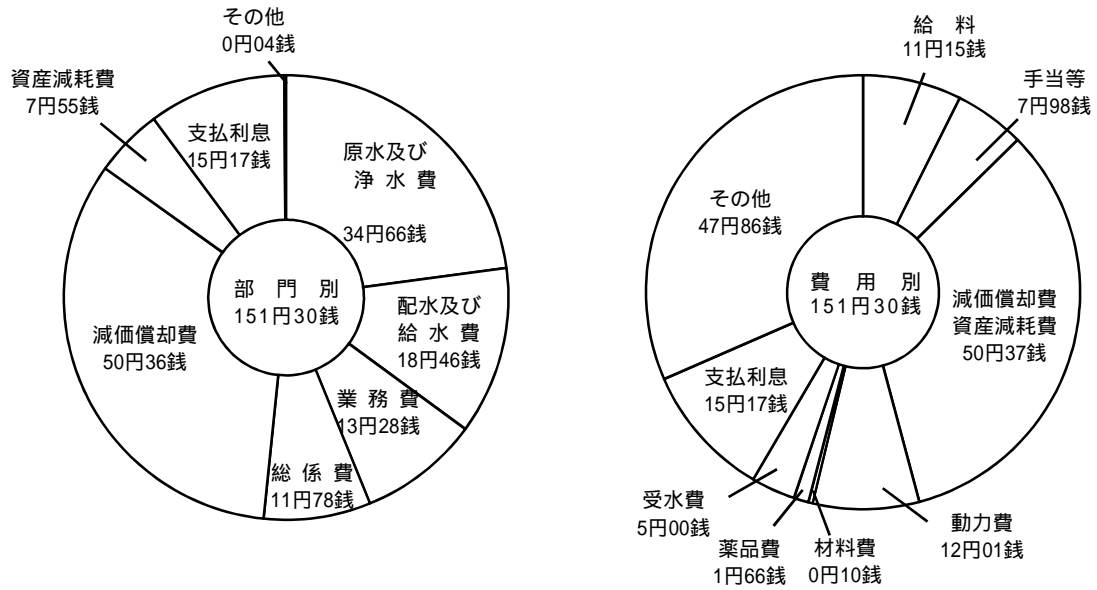
(1)部門別原価構成

項目		年度					
		平成20	21	22	23	24	25
営業費用	原水及び浄水費	円 銭 33.38	円 銭 30.51	円 銭 29.00	円 銭 28.56	円 銭 29.57	円 銭 34.66
	配水及び給水費	15.95	16.96	15.90	16.30	16.07	18.46
	業務費	12.98	13.00	13.00	13.10	12.78	13.28
	総係費	10.63	10.40	11.60	10.99	11.08	11.78
	減価償却費	39.75	40.22	42.24	43.84	44.57	50.36
	資産減耗費	5.62	7.11	2.62	3.67	6.26	7.55
	その他営業費用	0.00	0.00	0.00	0.00	0.00	0.00
営業費用外	支払利息	20.93	18.47	17.94	17.24	16.05	15.17
	その他営業外費用	0.11	0.14	0.13	0.31	0.14	0.04
計		139.35	136.81	132.43	134.01	136.52	151.30

(2)費用別原価構成

項目		年度					
		20	21	22	23	24	25
給料		円 銭 12.60	円 銭 11.77	円 銭 11.68	円 銭 11.50	円 銭 11.16	円 銭 11.15
手当等		7.92	7.11	7.78	7.44	7.38	7.98
減価償却費・資産減耗費		45.37	47.34	42.30	43.85	44.58	50.37
動力費		8.83	7.11	7.37	8.30	9.16	12.01
材料費		0.11	0.14	0.11	0.08	0.09	0.10
薬品費		1.41	1.50	1.40	1.46	1.43	1.66
受水費		5.49	5.47	5.27	4.97	4.94	5.00
支払利息		20.93	18.47	17.94	17.24	16.05	15.17
その他		36.69	37.90	38.58	39.17	41.73	47.86
計		139.35	136.81	132.43	134.01	136.52	151.30

4 有収水量 1 m³当たり構成図（給水原価）

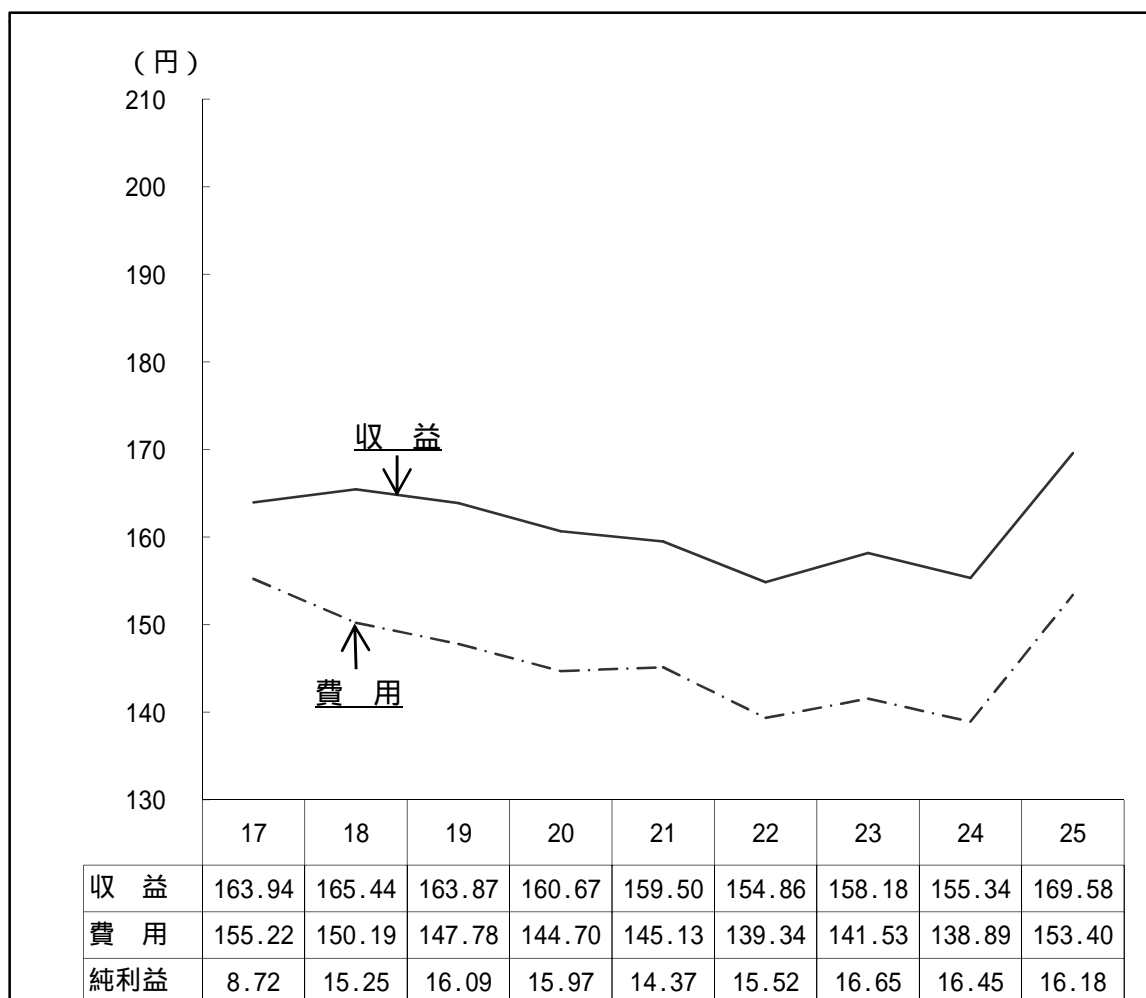


項目 / 年度	20	21	22	23	24	25
供給単価(A)	142.83	139.96	139.94	134.37	138.33	151.34 円
給水原価(B)	139.35	136.81	132.43	134.01	136.52	151.30 円
A - B	3.48	3.15	7.51	0.36	1.81	0.04 円

5 有収水量1m³当たり収益及び費用

区分 年度	総 収 益			総 費 用			純利益
	金 額	有収水量	単 価	金 額	有収水量	単 価	
平成	円	m ³	円	円	m ³	円	円
17	5,556,283,390	33,892,898	163.94	5,260,775,679	33,892,898	155.22	8.72
18	5,566,629,312	33,647,594	165.44	5,053,490,306	33,647,594	150.19	15.25
19	5,511,211,942	33,631,473	163.87	4,970,041,174	33,631,473	147.78	16.09
20	5,314,100,364	33,075,187	160.67	4,785,990,342	33,075,187	144.70	15.97
21	5,276,036,855	33,078,230	159.50	4,800,605,554	33,078,230	145.13	14.37
22	5,171,468,596	33,393,812	154.86	4,652,983,409	33,393,812	139.34	15.52
23	5,188,695,052	32,801,955	158.18	4,642,535,483	32,801,955	141.53	16.65
24	5,095,009,327	32,799,108	155.34	4,555,421,346	32,799,108	138.89	16.45
25	5,040,053,201	29,720,481	169.58	4,559,078,221	29,720,481	153.40	16.18

6 経営成績の推移



7 費目別費用構成表

費用 科目	(事業費) 合計	構成 比率	原水及び 浄水費	配水及び 給水費	受託工事費	業 務 費	総 係 費	営業外費用・特別損失	減価償却費 他	その 他
	円	%	円	円	円	円	円	円	円	円
給料	334,885,505	7.3	95,832,189	80,164,599	3,546,162	47,576,093	107,766,462	0	0	0
手当等	240,051,750	5.3	64,228,425	58,216,472	2,973,140	32,193,961	82,439,752	0	0	0
法定福利費	215,346,317	4.7	66,259,972	48,950,420	2,087,473	33,622,486	64,425,966	0	0	0
厚生費	429,370	0.0	0	0	0	0	429,370	0	0	0
旅費	1,057,041	0.0	43,649	0	0	0	1,013,392	0	0	0
委託料	550,880,047	12.1	183,792,343	55,258,732	0	258,552,858	53,276,114	0	0	0
修繕費	42,392,780	0.9	21,363,070	19,482,885	82,710	287,875	1,176,240	0	0	0
動力費	356,960,381	7.8	350,815,112	6,145,269	0	0	0	0	0	0
薬品費	49,436,610	1.1	49,424,230	12,380	0	0	0	0	0	0
材料費	2,933,752	0.1	517,221	2,416,531	0	0	0	0	0	0
補償金	182,609	0.0	0	182,609	0	0	0	0	0	0
受水費	148,734,930	3.3	148,734,930	0	0	0	0	0	0	0
減価償却費	1,496,820,469	32.8	0	0	0	0	0	0	1,496,820,469	0
資産減耗費	224,311,067	4.9	0	0	0	0	0	0	224,311,067	0
その他	425,526,370	9.3	49,254,225	277,982,872	36,385,434	22,391,170	39,512,669	0	0	0
支払利息	450,781,551	9.9	0	0	0	0	0	450,781,551	0	0
雑支出	1,074,717	0.0	0	0	0	0	0	1,074,717	0	0
特別損失	17,272,955	0.4	0	0	0	0	0	17,272,955	0	0
計	4,559,078,221	100.0	1,030,265,366	548,812,769	45,074,919	394,624,443	350,039,965	469,129,223	1,721,131,536	0

11 経営分析

資産及び資本比率

(単位:%)

項目	算出方法	25年度算出式	平成 20	21	22	23	24	25
固定資産 構成比率	$\frac{\text{固定資産}}{\text{固定資産}+\text{流動資産}+\text{繰延勘定}} \times 100$	$\frac{53,747,887,590}{55,332,266,460} \times 100$	97.76	97.67	97.29	97.98	97.77	97.14
固定負債 構成比率	$\frac{\text{固定負債}+\text{借入資本金}}{\text{負債資本合計}} \times 100$	$\frac{21,518,971,112}{55,332,266,460} \times 100$	49.17	47.36	44.62	42.32	40.29	38.89
自己資本 構成比率	$\frac{\text{自己資本金}+\text{剰余金}}{\text{負債資本合計}} \times 100$	$\frac{33,172,469,279}{55,332,266,460} \times 100$	49.95	51.39	53.79	56.53	58.81	59.95
固定比率	$\frac{\text{固定資産}}{\text{自己資本金}+\text{剰余金}} \times 100$	$\frac{53,747,887,590}{33,172,469,279} \times 100$	195.73	190.04	180.88	173.33	166.25	162.03
流動比率	$\frac{\text{流動資産}}{\text{流動負債}} \times 100$	$\frac{1,584,378,870}{640,826,069} \times 100$	254.82	187.56	170.36	175.11	247.73	247.24
酸性試験 比率	$\frac{\text{現金預金}+\text{未収金}}{\text{流動負債}} \times 100$	$\frac{1,542,746,865}{640,826,069} \times 100$	249.14	183.54	166.57	169.56	239.73	240.74
現金比率	$\frac{\text{現金預金}}{\text{流動負債}} \times 100$	$\frac{1,213,053,566}{640,826,069} \times 100$	150.00	109.99	117.46	115.53	175.89	189.30

回転率

項目	算出方法	25年度算出式	平成 20	21	22	23	24	25
自己資本 回転率(回)	$\frac{\text{営業収益}-\text{受託工事収益}}{\text{平均自己資本}}$	$\frac{4,963,065,104}{32,686,231,842}$	0.20	0.49	0.18	0.16	0.16	0.15
固定資産 回転率(回)	$\frac{\text{営業収益}-\text{受託工事収益}}{\text{平均固定資産}}$	$\frac{4,963,065,104}{53,640,099,585}$	0.10	0.10	0.09	0.09	0.09	0.09
流動資産 回転率(回)	$\frac{\text{営業収益}-\text{受託工事収益}}{\text{平均流動資産}}$	$\frac{4,963,065,104}{1,403,706,235}$	4.29	4.09	3.66	3.74	4.29	3.54
減価償却率(%)	$\frac{\text{当年度減価償却費}}{\text{有形固定資産}+\text{無形固定資産}-\text{土地}-\text{立木}-\text{建設仮勘定}+\text{当年度減価償却費}} \times 100$	$\frac{1,496,820,469}{52,248,701,477} \times 100$	2.61	2.59	2.73	2.79	2.82	2.86

損益に関する比率

項目	算出方法	25年度算出式	平成 20	21	22	23	24	25
総資本 利益率(%)	$\frac{\text{当年度経常利益}}{\text{平均総資本}} \times 100$	$\frac{497,489,545}{55,043,805,820} \times 100$	1.07	0.95	1.19	1.12	1.02	0.90
経常収支 比率(%)	$\frac{\text{経常収益}}{\text{経常費用}} \times 100$	$\frac{5,039,294,811}{4,541,805,266} \times 100$	111.80	110.73	114.28	113.58	112.32	110.95
企業債償還元金 対減価償却比率(%)	$\frac{\text{企業債償還元金}}{\text{当年度減価償却費}} \times 100$	$\frac{1,619,815,201}{1,496,820,469} \times 100$	148.16	149.96	132.56	133.52	120.60	108.22
職員1人当たり 営業収益(千円)	$\frac{\text{営業収益}-\text{受託工事収益}}{\text{損益勘定所属職員数}}$	$\frac{4,963,065,104}{85}$	51,484	52,198	51,802	53,665	55,944	58,389

料金収入に対する比率

(単位:%)

項目	算出方法	25年度算出式	平成 20	21	22	23	24	25
企業債 償還元金	$\frac{\text{企業債償還元金}}{\text{料金収入}} \times 100$	$\frac{1,619,815,201}{4,497,932,660} \times 100$	41.23	43.09	40.02	43.57	38.86	36.01
企業債利息	$\frac{\text{企業債利息}}{\text{料金収入}} \times 100$	$\frac{450,781,551}{4,497,932,660} \times 100$	14.59	13.11	12.82	12.83	11.60	10.02
企業債 元利償還金	$\frac{\text{企業債元利償還金}}{\text{料金収入}} \times 100$	$\frac{2,070,596,752}{4,497,932,660} \times 100$	55.83	56.20	52.83	56.40	50.46	46.03
職員給与費	$\frac{\text{職員給与費}}{\text{料金収入}} \times 100$	$\frac{675,726,362}{4,497,932,660} \times 100$	16.90	16.03	16.26	16.46	15.83	15.02

その他比率

項目	算出方法	25年度算出式	平成 20	21	22	23	24	25
負荷率(%)	$\frac{\text{1日平均配水量}}{\text{1日最大配水量}} \times 100$	$\frac{94,458}{104,809} \times 100$	88.35	89.49	77.01	88.42	88.16	90.12
施設利用率 (%)	$\frac{\text{1日平均配水量}}{\text{1日配水能力}} \times 100$	$\frac{94,458}{165,310} \times 100$	58.76	58.41	59.43	59.04	57.65	57.14
最大稼働率 (%)	$\frac{\text{1日最大配水量}}{\text{1日配水能力}} \times 100$	$\frac{104,809}{165,310} \times 100$	66.50	65.26	77.17	66.77	65.39	63.40
配水管使用 効率(m ³ /m)	$\frac{\text{年間総配水量}}{\text{導送配水管延長}}$	$\frac{34,477,080}{1,762,374.4}$	20.79	20.53	20.67	20.46	19.85	19.56
固定資産使用効率 (1万円当たりm ³)	$\frac{\text{年間総配水量}}{\text{有形固定資産}}$	$\frac{34,477,080}{53,681,730,690}$	6.84	6.68	6.74	6.71	6.51	6.42
供給単価 (円)	$\frac{\text{給水収益}}{\text{年間総有収水量}}$	$\frac{4,497,932,660}{29,720,481}$	142.83	139.96	139.94	134.37	138.33	151.34
給水原価 (円)	$\frac{\text{経常費用-(受託+材料+不用品売却原価+付帯工事費)}}{\text{年間総有収水量}}$	$\frac{4,496,730,347}{29,720,481}$	139.35	136.81	132.43	134.01	136.52	151.30
職員1人当たり 給水人口(人)	$\frac{\text{現在給水人口}}{\text{損益勘定所属職員数}}$	$\frac{268,861}{85}$	2,628	2,751	2,731	2,969	3,014	3,163
職員1人当たり 有収水量(m ³)	$\frac{\text{年間総有収水量}}{\text{損益勘定所属職員数}}$	$\frac{29,720,481}{85}$	330,752	344,565	344,266	364,466	368,529	349,653
有収率 (%)	$\frac{\text{年間総有収水量}}{\text{年間総配水量}} \times 100$	$\frac{29,720,481}{34,477,080} \times 100$	93.29	93.86	93.12	91.83	94.29	86.20
職員1人当たり 有形固定資産(千円)	$\frac{\text{有形固定資産}}{\text{全職員}}$	$\frac{53,681,730,690}{115}$	389,676	412,347	418,632	447,089	453,043	466,798
営業未収金 回転率(回)	$\frac{\text{営業収益-受託工事収益}}{\text{平均営業未収金}}$	$\frac{4,963,065,104}{322,428,681}$	11.66	11.45	12.15	12.60	16.76	15.39

12 企 業 債

許可年度	引 受 先	発行年月日	発行総額	償 還
				当年度償還高
第五期変更				
平成4年度	政府資金 第 111 号	平成 5. 3.25	980,000,000 円	42,541,196 円
平成4年度	公庫資金 第 111 号	5. 3.30	50,000,000	23,376,455
平成4年度	公庫資金 第 111 号	5. 3.30	420,000,000	195,804,352
小 計			1,450,000,000	261,722,003
施設整備費				
平成7年度	公庫資金 第 74 号	平成 8. 3.22	20,000,000 円	877,845 円
平成7年度	公庫資金 第 74 号	8. 3.22	60,000,000	2,634,049
平成7年度	政府資金 第 74 号	8. 5.27	120,000,000	4,661,029
平成8年度	政府資金 第 50 号	9. 3.25	433,800,000	16,541,629
平成8年度	公庫資金 第 50 号	9. 3.26	72,300,000	3,086,874
平成8年度	公庫資金 第 50 号	9. 3.26	216,900,000	9,266,317
平成9年度	政府資金 第 62 号	10. 3.25	60,000,000	2,275,880
平成9年度	公庫資金 第 62 号	10. 3.25	10,000,000	420,926
平成9年度	公庫資金 第 62 号	10. 3.25	30,000,000	1,263,994
平成17年度	政府資金 第 111 号	18. 7.27	105,200,000	3,266,313
平成19年度	公庫資金 第 10 号	20. 3.25	454,200,000	23,901,879
平成19年度	政府資金 第 10 号	20. 3.25	347,400,000	43,173,830
平成20年度	機構資金 第 650 号	21. 3.25	456,800,000	35,708,867
平成20年度	政府資金 第 650 号	21. 7.28	491,000,000	60,447,715
平成21年度	機構資金 第 680 号	22. 3.25	639,000,000	32,714,862
平成21年度	機構資金 第 680 号	22. 6.29	15,200,000	784,700
平成22年度	機構資金 第 554 号	23. 3.24	46,700,000	0
平成22年度	機構資金 第 554 号	23. 8.30	11,300,000	0
平成23年度	機構資金 第 539 号	24. 3.29	55,900,000	0
平成23年度	機構資金 第 539 号	24.10.30	43,600,000	0
平成24年度	機構資金 第 494 号	25. 3.28	230,700,000	0
平成25年度	機構資金 第 494 号	25.12.26	99,000,000	0
平成25年度	機構資金 第 587 号	26. 3.27	123,200,000	0
小 計			4,142,200,000	241,026,709
配水管整備費				
昭和63年度	公庫資金 第 1 号	平成 元. 3.24	160,000,000 円	42,095,311 円

高	未償還残高	発行価額	利 率	償還終期	備 考
償還高累計					
501,039,355 円	478,960,645 円	- 円	年 4.4 %	平成 35. 3.25	
50,000,000	0	-	4.5	25. 9.20	
420,000,000	0	-	4.45	25. 9.20	
971,039,355	478,960,645				
9,473,486 円	10,526,514 円	- 円	年 3.25 %	平成 36. 3.20	
28,503,767	31,496,233	-	3.2	36. 3.20	
49,891,170	70,108,830	-	3.4	38. 3.25	
171,135,792	262,664,208	-	2.8	39. 3. 1	
31,773,903	40,526,097	-	2.9	37. 3.20	
95,623,244	121,276,756	-	2.85	37. 3.20	
22,600,915	37,399,085	-	2.1	40. 3. 1	
4,160,311	5,839,689	-	2.2	38. 3.20	
12,522,556	17,477,444	-	2.15	38. 3.20	
9,569,745	95,630,255	-	2.4	48. 3.25	
70,439,693	383,760,307	-	1.8	40. 3.20	
169,889,682	177,510,318	-	1.1	30. 3. 1	
70,923,011	385,876,989	-	1.4	36. 3.20	
179,549,180	311,450,820	-	1.0	31. 3.25	
32,714,862	606,285,138	-	1.7	42. 3.20	
784,700	14,415,300	-	1.6	42. 3.20	
0	46,700,000	-	1.3	38. 3.20	
0	11,300,000	-	1.1	38. 3.20	
0	55,900,000	-	1.1	39. 3.20	
0	43,600,000	-	0.9	39. 9.20	
0	230,700,000	-	1.1	45. 3.20	
0	99,000,000	-	0.7	40. 9.20	
0	123,200,000	-	0.7	41. 3.20	
959,556,017	3,182,643,983				
160,000,000 円	0 円	- 円	年 4.95 %	平成 25. 9.20	

許可年度	引 受 先	発行年月日	発行総額	償 還
				当年度償還高
昭和 63 年度	政府資金 第 1 号	平成 元. 3.27	340,000,000 円	17,930,631 円
平成 4 年度	政府資金 第 111 号	5. 3.25	406,200,000	17,632,892
平成 4 年度	公庫資金 第 111 号	5. 3.30	223,800,000	104,335,748
平成 5 年度	政府資金 第 20 号	6. 3.23	419,100,000	17,422,945
平成 5 年度	公庫資金 第 20 号	6. 3.23	280,900,000	13,238,030
平成 6 年度	政府資金 第 63 号	7. 3.27	456,600,000	18,111,626
平成 6 年度	公庫資金 第 63 号	7. 3.27	47,100,000	26,723,894
平成 6 年度	公庫資金 第 63 号	7. 3.27	296,300,000	167,717,308
平成 7 年度	政府資金 第 74 号	8. 3.14	660,000,000	25,741,236
平成 7 年度	公庫資金 第 74 号	8. 3.22	44,900,000	1,970,763
平成 7 年度	公庫資金 第 74 号	8. 3.22	395,100,000	17,345,212
平成 8 年度	政府資金 第 49 号	9. 3.25	720,000,000	27,454,987
平成 8 年度	公庫資金 第 49 号	9. 3.26	59,600,000	2,544,644
平成 8 年度	公庫資金 第 49 号	9. 3.26	420,400,000	17,960,163
平成 9 年度	政府資金 第 61 号	10. 3.25	1,020,400,000	38,705,128
平成 9 年度	公庫資金 第 61 号	10. 3.25	64,600,000	2,719,180
平成 9 年度	公庫資金 第 61 号	10. 3.25	465,000,000	19,591,914
平成 10 年度	公庫資金 第 87 号	11. 3.24	314,700,000	12,997,563
平成 10 年度	公庫資金 第 87 号	11. 3.24	486,700,000	20,101,411
平成 10 年度	政府資金 第 87 号	11. 6.30	1,198,600,000	45,405,364
平成 11 年度	公庫資金 第 8 号	12. 3.22	210,000,000	8,526,796
平成 11 年度	公庫資金 第 8 号	12. 3.22	606,600,000	24,630,261
平成 11 年度	政府資金 第 8 号	12. 6.30	983,400,000	36,133,432
平成 12 年度	公庫資金 第 5 号	13. 3.22	545,800,000	22,037,584
平成 12 年度	政府資金 第 5 号	14. 3.25	454,200,000	15,736,242
平成 13 年度	公庫資金 第 14 号	14. 3.22	191,600,000	7,389,103
平成 13 年度	公庫資金 第 14 号	14. 3.22	208,400,000	8,037,000
平成 13 年度	政府資金 第 14 号	14. 3.25	400,000,000	13,858,426
平成 14 年度	政府資金 第 3 号	15. 3.25	423,600,000	15,524,911
平成 14 年度	公庫資金 第 3 号	15. 3.25	376,400,000	15,036,054
平成 15 年度	公庫資金 第 7 号	16. 3.23	320,000,000	12,092,673
平成 15 年度	政府資金 第 7 号	16. 3.25	480,000,000	16,206,773

高	未償還残高	発行価額	利 率	償還終期	備 考
償還高累計					
236,247,578 円	103,752,422 円	- 円	年 4.85 %	平成 31. 3.25	
207,675,699	198,524,301	-	4.4	35. 3.25	
223,800,000	0	-	4.45	25. 9.20	
205,371,987	213,728,013	-	3.65	36. 3. 1	
155,558,804	125,341,196	-	3.7	34. 3.20	
191,316,804	265,283,196	-	4.65	37. 3. 1	
47,100,000	0	-	4.75	25. 9.20	
296,300,000	0	-	4.7	25. 9.20	
279,316,347	380,683,653	-	3.15	38. 3. 1	
21,267,976	23,632,024	-	3.25	36. 3.20	
187,697,305	207,402,695	-	3.2	36. 3.20	
284,042,808	435,957,192	-	2.8	39. 3. 1	
26,192,596	33,407,404	-	2.9	37. 3.20	
185,338,919	235,061,081	-	2.85	37. 3.20	
384,366,256	636,033,744	-	2.1	40. 3. 1	
26,875,599	37,724,401	-	2.2	38. 3.20	
194,099,612	270,900,388	-	2.15	38. 3.20	
118,526,814	196,173,186	-	2.1	39. 3.20	
183,307,913	303,392,087	-	2.1	39. 3.20	
423,074,882	775,525,118	-	1.6	41. 3.25	
70,962,773	139,037,227	-	2.0	40. 3.20	
204,981,037	401,618,963	-	2.0	40. 3.20	
301,869,123	681,530,877	-	1.9	42. 3.25	
166,283,549	379,516,451	-	1.7	41. 3.20	
103,254,237	350,945,763	-	2.2	44. 3. 1	
48,484,015	143,115,985	-	2.2	42. 3.20	
52,735,224	155,664,776	-	2.2	42. 3.20	
90,932,838	309,067,162	-	2.2	44. 3. 1	
90,423,461	333,176,539	-	1.2	45. 3. 1	
87,255,253	289,144,747	-	1.35	43. 3.20	
58,240,127	261,759,873	-	1.9	44. 3.20	
77,902,795	402,097,205	-	2.0	46. 3. 1	

許可年度	引 受 先	発行年月日	発行総額	償 還	
				当年度償還高	
平成16年度	公庫資金 第 21 号	平成 17. 3.23	285,800,000 円	10,413,377 円	
平成16年度	政府資金 第 21 号	17. 3.25	414,200,000	13,573,746	
平成17年度	公庫資金 第 111 号	18. 3.23	325,500,000	11,729,003	
平成17年度	政府資金 第 111 号	18. 7.27	544,300,000	16,899,749	
平成20年度	機構資金 第 650 号	21. 3.25	375,100,000	0	
平成20年度	政府資金 第 1241 号	21. 9.25	30,700,000	0	
平成20年度	機構資金 第 1241 号	21. 9.29	24,200,000	0	
平成20年度	政府資金 第 650 号	21.11.25	389,800,000	0	
平成21年度	機構資金 第 680 号	22. 3.25	607,600,000	0	
平成21年度	機構資金 第 680 号	22. 7.29	53,400,000	0	
平成22年度	機構資金 第 554 号	23. 3.24	561,000,000	0	
平成22年度	機構資金 第 554 号	24. 3.29	58,200,000	0	
平成23年度	機構資金 第 539 号	24. 3.29	321,900,000	0	
平成23年度	機構資金 第 539 号	24.10.30	74,900,000	0	
平成24年度	機構資金 第 494 号	25. 3.28	430,800,000	0	
平成25年度	機構資金 第 494 号	26. 3.27	159,000,000	0	
平成25年度	機構資金 第 587 号	26. 3.27	711,600,000	0	
小 計			19,048,000,000	905,571,080	
配水管整備費等					
平成18年度	公庫資金 第 14 号	平成 19. 3.23	637,700,000 円	22,164,240 円	
平成18年度	政府資金 第 14 号	19.11.27	716,300,000	22,003,216	
平成19年度	公庫資金 第 10 号	20. 3.25	518,300,000	17,737,511	
平成19年度	政府資金 第 10 号	20.10.28	382,500,000	5,855,973	
小 計			2,254,800,000	67,760,940	
借換債（繰上償還）					
平成19年度	（株）常陽銀行 第 23 号	平成 20. 3.25	526,900,000 円	87,800,000 円	
平成19年度	（株）常陽銀行 第 23 号	20. 3.25	834,700,000	119,260,000	
平成19年度	（株）常陽銀行 第 23 号	20. 3.25	145,300,000	19,380,000	
平成20年度	（株）常陽銀行 第 525 号	20. 9.22	392,700,000	71,400,000	
平成20年度	（株）常陽銀行 第 525 号	20. 9.22	93,700,000	9,880,000	
平成20年度	（株）常陽銀行 第 525 号	20. 9.22	102,100,000	9,740,000	
平成20年度	（株）常陽銀行 第 1169 号	21. 3.25	463,800,000	66,260,000	

高	未償還残高	発行価額	利 率	償還終期	備 考
償還高累計					
40,379,514 円	245,420,486 円	- 円	年 2.1 %	平成 45. 3.20	
52,634,341	361,565,659	-	2.1	47. 3. 1	
34,498,241	291,001,759	-	2.0	46. 3.20	
49,513,415	494,786,585	-	2.4	48. 3.25	
0	375,100,000	-	1.9	49. 3.20	
0	30,700,000	-	2.0	51. 9. 1	
0	24,200,000	-	2.0	49. 9.20	
0	389,800,000	-	2.1	51. 9.25	
0	607,600,000	-	2.1	52. 3.20	
0	53,400,000	-	1.8	52. 3.20	
0	561,000,000	-	1.9	53. 3.20	
0	58,200,000	-	1.7	54. 3.20	
0	321,900,000	-	1.7	54. 3.20	
0	74,900,000	-	1.6	54. 9.20	
0	430,800,000	-	1.5	55. 3.20	
0	159,000,000	-	1.4	56. 3.20	
0	711,600,000	-	1.4	56. 3.20	
5,567,827,842	13,480,172,158				
43,859,523 円	593,840,477 円	- 円	年 2.15 %	平成 47. 3.20	
32,825,600	683,474,400	-	2.2	49. 9.25	
17,737,511	500,562,489	-	2.1	48. 3.20	
5,855,973	376,644,027	-	2.1	50. 9.25	
100,278,607	2,154,521,393				
526,900,000 円	0 円	- 円	年 1.2 %	平成 26. 3.25	
715,560,000	119,140,000	-	1.25	27. 3.25	
116,280,000	29,020,000	-	1.3	27. 9.25	
392,700,000	0	-	1.2	26. 3.31	
54,340,000	39,360,000	-	1.48	30. 3.30	
53,570,000	48,530,000	-	1.54	31. 3.29	
331,300,000	132,500,000	-	1.13	28. 3.31	

許可年度	引 受 先	発行年月日	発行総額	償 還
				当年度償還高
平成 20 年度	農業協同組合 第 1169 号	平成 21. 3.25	212,400,000 円	19,320,000 円
平成 20 年度	農業協同組合 第 1169 号	21. 3.25	266,800,000	22,240,000
平成 23 年度	機構資金 第 446 号	23. 9.20	37,200,000	4,317,413
平成 23 年度	機構資金 第 446 号	23. 9.20	4,400,000	510,661
平成 23 年度	機構資金 第 446 号	23. 9.20	193,700,000	22,480,720
平成 24 年度	機構資金 第 412 号	24. 9.20	6,700,000	2,678,659
平成 24 年度	機構資金 第 412 号	24. 9.20	30,800,000	12,313,834
平成 24 年度	機構資金 第 412 号	24. 9.20	24,700,000	9,875,055
平成 24 年度	機構資金 第 412 号	24. 9.20	8,400,000	2,396,400
平成 24 年度	機構資金 第 412 号	24. 9.20	32,900,000	9,385,900
平成 24 年度	(株)常陽銀行第 0107774 号	25. 3.25	477,200,000	53,040,000
平成 24 年度	水戸信用金庫 第 1200002 号	25. 3.25	119,900,000	29,980,000
平成 24 年度	水戸信用金庫 第 1200003 号	25. 3.25	143,100,000	28,620,000
平成 25 年度	機構資金 第 504 号	25. 9.20	25,600,000	1,317,305
平成 25 年度	機構資金 第 504 号	25. 9.20	161,000,000	8,284,613
平成 25 年度	機構資金 第 504 号	25. 9.20	185,400,000	12,187,882
平成 25 年度	機構資金 第 504 号	25. 9.20	98,800,000	6,494,945
平成 25 年度	機構資金 第 504 号	25. 9.20	22,100,000	1,452,817
平成 25 年度	機構資金 第 504 号	25. 9.20	37,200,000	5,298,364
平成 25 年度	機構資金 第 504 号	25. 9.20	4,100,000	269,527
小 計			4,651,600,000	636,184,095
災害復旧事業債				
平成 23 年度	政府資金 第 933 号	平成 25. 3.25	80,100,000 円	0 円
小 計			80,100,000	0
創設・第一次拡張(常澄)				
昭和 63 年度	政府資金 第 63001 号	平成 元. 3.27	24,500,000 円	1,292,060 円
小 計			24,500,000	1,292,060
創設・第一次拡張(内原)				
昭和 61 年度	政府資金 第 21 号	昭和 62. 9.25	362,100,000 円	20,458,531 円
平成 4 年度	公庫資金 第 0000056 号	平成 5. 3.26	9,300,000	4,335,666
平成 15 年度	公庫資金 第 3 号	15. 7.30	30,400,000	2,960,418
平成 16 年度	公庫資金 第 0000083 号	16. 7.30	92,800,000	10,307,502
小 計			494,600,000	38,062,117

高	未償還残高	発行価額	利 率	償還終期	備 考
償還高累計					
96,600,000 円	115,800,000 円	- 円	年 1.26 %	平成 32. 3.31	
111,200,000	155,600,000	-	1.3	33. 3.31	
10,745,227	26,454,773	-	0.6	32. 3.20	
1,270,941	3,129,059	-	0.6	32. 3.20	
55,950,276	137,749,724	-	0.6	32. 3.20	
4,015,982	2,684,018	-	0.2	27. 3.20	
18,461,526	12,338,474	-	0.2	27. 3.20	
14,805,185	9,894,815	-	0.2	27. 3.20	
3,592,805	4,807,195	-	0.2	28. 3.20	
14,071,819	18,828,181	-	0.2	28. 3.20	
53,040,000	424,160,000	-	0.43	34. 3.31	
29,980,000	89,920,000	-	0.31	29. 3.31	
28,620,000	114,480,000	-	0.33	30. 3.31	
1,317,305	24,282,695	-	0.5	35. 3.20	
8,284,613	152,715,387	-	0.5	35. 3.20	
12,187,882	173,212,118	-	0.4	33. 3.20	
6,494,945	92,305,055	-	0.4	33. 3.20	
1,452,817	20,647,183	-	0.4	33. 3.20	
5,298,364	31,901,636	-	0.2	29. 3.20	
269,527	3,830,473	-	0.4	33. 3.20	
2,668,309,214	1,983,290,786				
0 円	80,100,000 円	- 円	年 1.4 %	平成 50. 3. 1	
0	80,100,000				
17,023,722 円	7,476,278 円	- 円	年 4.85 %	平成 31. 3.25	
17,023,722	7,476,278				
282,346,419 円	79,753,581 円	- 円	年 4.8 %	平成 29. 9.25	
9,300,000	0	-	4.45	25. 9.20	
30,400,000	0	-	1.4	26. 3.20	
92,800,000	0	-	2.4	26. 3.20	
414,846,419	79,753,581				

許可年度	引 受 先	発行年月日	発 行 総 額	償 還
				当年度償還高
簡易水道事業（内原）				
平成 4 年 度	政府資金 第 62 号	平成 5. 3.25	33,500,000 円	1,454,214 円
平成 4 年 度	政府資金 第 56 号	5. 3.25	21,700,000	941,983
小 計			55,200,000	2,396,197
合 計			32,201,000,000	2,154,015,201

高	未償還残高	発行価額	利 率	償還終期	備 考
償還高累計					
17,127,367 円	16,372,633 円	- 円	年 4.4 %	平成 35. 3.25	
11,094,444	10,605,556	-	4.4	35. 3.25	
28,221,811	26,978,189				
10,727,102,987	21,473,897,013				

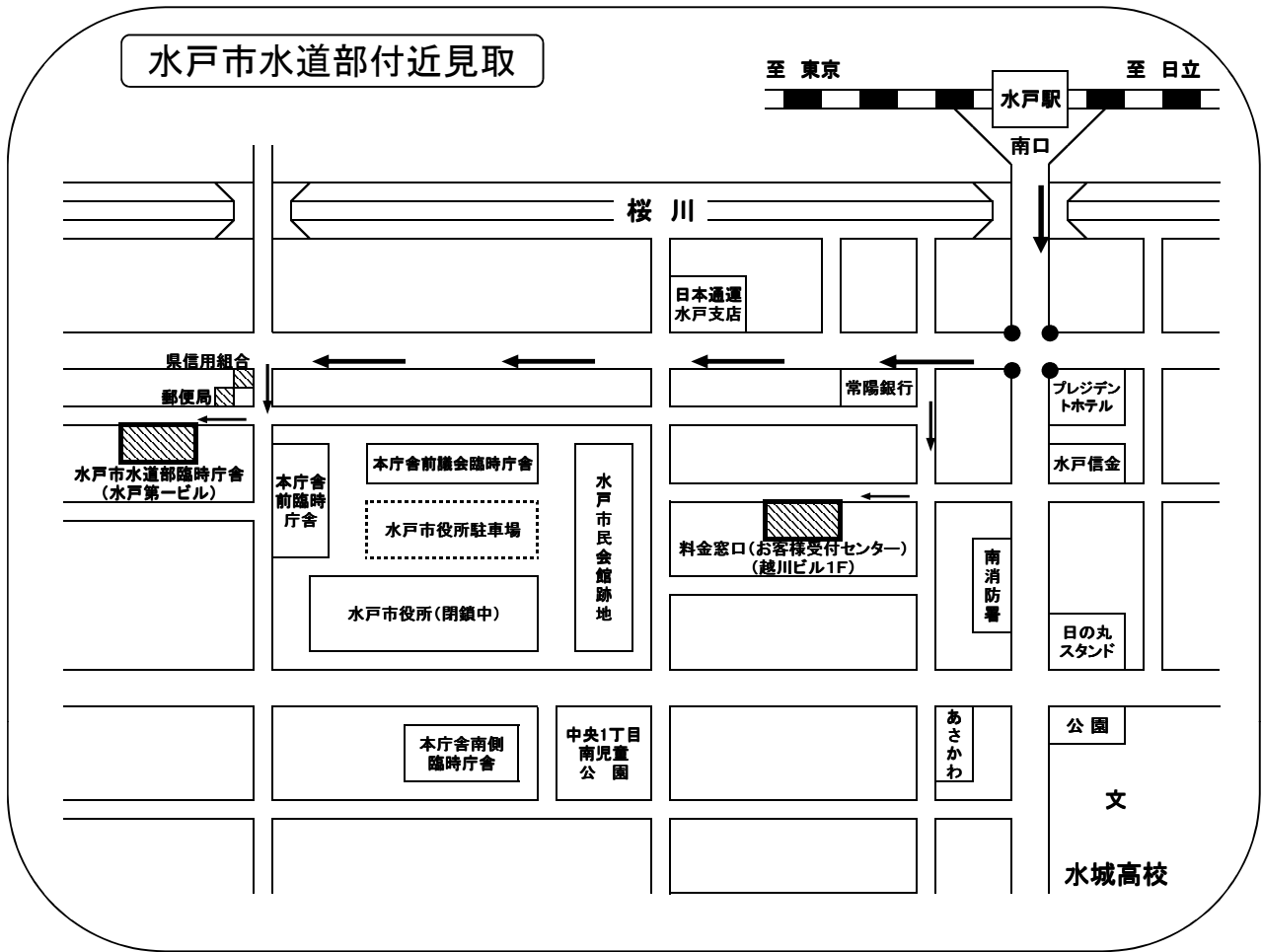
水道基本用語解説

<p>すいどう 水道</p>	<p>水道法では、導管及びその他の工作物により、水を人の飲用に適する水として供給する施設の総体をいう。ただし、臨時に施設されたものを除く（水道法3条1項）。工業用水道や下水道と区別し、上水道ともいう。</p>
<p>すいりけん 水利権</p>	<p>水を使用する権利のこと。具体的には、特定の企業者、公共団体、一定地域内の住民、耕地や森林の所有者が、独占排他的に継続して、河川水のような公水を引用し得る権利のこと。河川法（第23条）では、河川の流水を占有しようとする者は、河川管理者の許可（水利使用許可）を受けなければならないとされている。また、すでに獲得している水利権のことを既得水利権という。</p>
<p>しゅすいしせつ 取水施設</p>	<p>原水を取り入れるための施設総体をいう。河川水や湖沼水などの地表水の取水施設としては、取水堰、取水門、取水塔、取水枠、取水管渠などがある。</p>
<p>ちよすいしせつ 貯水施設</p>	<p>一般に新規に河川水を取水しようとするときは、他の水利権との競合を避けるために貯水施設を建設する必要がある。貯水施設には、水道専用貯水池、多目的貯水池及び堰に分けられる。</p>
<p>どうすいしせつ 導水施設</p>	<p>水道施設のうち、取水施設を経た水を浄水場まで導く施設で、主要なものは、導水路（導水渠、導水管）、導水ポンプ、原水調整池などがある。</p>
<p>じょうすいしせつ 浄水施設</p>	<p>水源から送られた原水を飲用に適するように処理する施設。一般的に、凝集、沈澱、ろ過、消毒などの処理を行う施設をいう。</p>
<p>そうすいしせつ 送水施設</p>	<p>浄水場から配水池までに浄水を送る施設をいい、調整池、送水ポンプ、送水管、送水トンネル及びその付帯施設である。</p>
<p>はいすいしせつ 配水施設</p>	<p>配水池、配水塔、高架タンク、配水管、ポンプ及びバルブ、その他の付属設備から構成される配水のための施設をいう。</p>
<p>ちよすいそうすいどう 貯水槽水道</p>	<p>水道事業の用に供する水道及び専用水道以外の水道であって、水道事業の用に供する水道から供給を受ける水のみを水源とするもの。簡易専用水道及び受水槽の有効容量10 m³以下のもの（いわゆる小簡易専用水道、小規模貯水槽水道）の総称である。</p>
<p>きゅうすいそうち 給水装置</p>	<p>水道法では「需要者に水を供給するために水道事業者の施設した配水管から分岐して設けられた給水管及びこれに直結する給水用具をいう。」と定義されている。（水道法3条9項）</p>
<p>きゅうすいかん 給水管</p>	<p>給水装置及び給水装置より下流の受水槽以下の給水設備を含めた水道用の管。水道事業者の管理に属する配水管と区別した名称である。</p>
<p>すいどう 水道メータ</p>	<p>給水装置に取り付け、給水装置の使用者等が使用した水量を積算計量するための計量器。量水器ともいう。</p>

しょうかせん 消火栓	消火用の水栓のこと。消火栓の設置位置は、沿線の建物の状況などに配慮して100m～200m間隔とし、道路の交差点付近など消火活動に有利な地点を選定し、消防当局との事前の協議により決定する。
しきりべん 仕切弁	管路中の水の流れを制御する制水弁の一種。弁体が上下あるいは左右に動き、水を垂直に遮断して止水する構造のもの。
じょうすいじょう 浄水場	浄水処理に必要な設備がある施設。水源により浄水方法は異なるが、一般的に浄水場内の施設として、着水井、凝集池、沈澱池、ろ過池、薬品注入設備、消毒設備、排水処理施設、管理室などがある。
しょうどく 消毒	人に対して有毒な微生物（病原菌など）を不活化する（感染力をなくす）こと。消毒には熱などによる物理的方法と薬液による科学的方法がある。 水道法では、衛生上の措置として消毒を必ず行うことを定めている（水道法22条）。水道水の消毒は、水中の病原菌を不活・無毒化し、飲料水の安全を確保するために行うもので、一般的には、浄水処理過程の最終段階でろ過水に塩素剤を注入して行う。
きゅうすいきいき 給水区域	当該水道事業者が厚生労働大臣の許可を受け、一般の需要に応じて給水を行うこととした区域をいう。水道事業者は、この区域内において給水義務を負う。
きゅうすいきいきないじんこう 給水区域内人口	水道事業者が厚生労働大臣の許可を受け、一般の需要に応じて給水サービスを行うこととした区域内の居住人口をいう。
きゅうすいきけんすう 給水件数	給水契約の件数のこと。
しゅすい 取水	地表水、河川水、湖沼水及びダム水、地下水から適切な取水施設を使い原水を取り入れること。
はいすいりょう 配水量	配水池、配水ポンプなどから配水管に送り出された水量をいう。
ゆうしゅうすいりょう 有収水量	料金徴収の対象となった水量及び他会計等から収入のあった水量。料金水量、他水道事業への分水量、そのほか公園用水、公衆便所用水、消防用水などで、料金として徴収しないが、他会計から維持管理費としての収入がある水量をいう。
きょうきゅうたんか 供給単価	有収水量1m ³ 当たりについて、どれだけの収益を得ているかを表すもの。給水単価ともいう。
きゅうすいげんか 給水原価	有収水量1m ³ 当たりについて、どれだけの費用がかかっているかを表すもの。供給原価ともいう。
きぎょうさい 企業債	地方公営企業が行う建設、改良等に要する資金に充てるために起こす地方債（地公企法22条）。企業債発行の根拠は、自治法230条の「別に法律で定める場合」で、地財法5条1号「交通事業、ガス事業、水道事業その他地方公共団体の行う企業に要する経費」である。

参考：「水道用語辞典」社団法人日本水道協会（平成14年度）

〔案内図〕



平成25年度水道事業年報

平成26年11月発行

発行 水戸市水道部

〒310 - 0805

水戸市中央2丁目7番33号

水戸第一ビル

電話 (029) 231 - 4115

編集

水戸市水道部水道総務課