

平成  
22  
年度

平成 22 年度

# 水道事業年報

22. 4. 1～23. 3. 31

水  
道  
事  
業  
年  
報

水  
戸  
市  
水  
道  
部

水 戸 市 水 道 部



# 目 次

1	事業の沿革と推移	
1	沿 革	1
2	事業の推移	10
2	機構と職制	
1	機 構 図	12
2	事 務 分 掌	14
3	職員配置表	18
4	職員の給与に関する調	19
5	年齢別職員構成	20
6	勤続年数別職員構成	21
3	施 設	22
4	導・送・配水管・配水補助管	
1	導水管布設延長	31
2	送水管布設延長	31
3	配水管布設延長	32
4	配水補助管布設延長	33
5	配水管管種別布設延長	34
6	導・送・配水管布設延長	35
7	消火栓設置個数	36
8	仕切弁設置個数	36
5	取水量・配水量の状況	
1	取 水 量	38
2	配 水 量	40
3	有収水量	42
4	水質検査成績表	44

6	普及状況	
1	給水人口・給水件数	46
2	給水栓数・中止栓数	48
3	給水工事・修理工事等件数	49
4	給水工事・修理工事状況	51
5	量水器設置状況	52
6	量水器取替状況	53
7	薬品使用状況	
1	薬品別使用量	54
8	電力使用状況	
1	施設別電力量・金額	56
2	配水量 1 m <sup>3</sup> 当たり電力量・料金及び電力量 1 k W h 当たり配水量	58
9	水道料金	
1	水道料金の変遷	59
2	水道料金調定状況	68
3	水道料金収納状況	70
10	財 務	
1	損益計算書比較	72
2	貸借対照表比較	74
3	有収水量 1 m <sup>3</sup> 当たり原価	78
4	有収水量 1 m <sup>3</sup> 当たり構成表	79
5	有収水量 1 m <sup>3</sup> 当たり収益及び費用	80
6	経営成績の推移	80
7	費目別費用構成表	81
11	経営分析	82
12	企業債	84
	資料	
	水道基本用語解説	94

# 1 事業の沿革と推移

## 1 沿 革

### 【笠原水道】

第2代藩主徳川光圀（義公）により、寛文3年（1663年）に敷設された水道で、笠原不動谷（現在の笠原町）の湧水池を水源とし、千波湖に沿って藤柄町に出て、十町目、新町、細谷に至る総延長5,913間2尺（当時の1間は、6尺3寸）約10,751mで本線は岩樋、支線は木樋、各戸へは竹樋をもって敷設し、給水しました。

工事に費やした人夫は、延25,014人、総工費554両3分・780文（当時の人夫賃は、1日約60文）であったといわれています。

この施設は、創設水道の給水開始により吸収されましたが、その水源は現在も往時の姿を残し使用されています。

### 【創設水道】

近代水道の創設は、大正14年全市水道調査臨時委員会を設け、那珂川沿岸数か所の地質等について調査した結果、渡里村（現在の渡里町）地先那珂川の中州から伏流水を取水することに決めました。

昭和5年11月起工し、緩速ろ過法による芦山浄水場の建設と高区及び低区配水塔を築造し、水戸市全域を給水区域として、昭和7年7月竣工しました。

議 決 年 月 日	昭和4年11月11日
申 請 年 月 日	昭和5年3月14日
認 可 年 月 日	昭和5年7月29日
着 工 年 月 日	昭和5年11月
竣 工 年 月	昭和7年7月
通 水 年 月	昭和7年7月
目 標 年 次	昭和38年度
基 本 計 画	
計 画 給 水 区 域	市内全域（13.4k m <sup>2</sup> ）
計 画 給 水 人 口	80,000人
計 画 1 人 1 日 給 水 量	最大111ℓ，平均74ℓ
計 画 1 日 最 大 給 水 量	8,880 m <sup>3</sup>
総 事 業 費	1,499,541円
水 源 の 種 別	伏流水（水戸市渡里町芦山地先，那珂川）

### 【第1期拡張事業】

昭和7年水道創設以後隣接村の合併、衛生施設の改善等により給水量が増加し、創設時の規模では対応できなくなりましたので、昭和27年第1期拡張事業を計画、5か年継続事業で芦山浄水場の増設工事を進めました。

しかし、給水量が計画を上廻る状態となりましたので当初の計画を変更し、9か年継続事業で芦山浄水場上流に取水塔の築造と高速沈でん、急速ろ過法による枝内浄水場を建設し、昭和35年竣工

しました。

議 決 年 月 日	昭和 28 年 3 月 11 日
申 請 年 月 日	昭和 27 年 1 月 14 日
認 可 年 月 日	昭和 33 年 10 月 22 日
着 工 年 月	昭和 27 年 4 月
竣 工 年 月	昭和 35 年 3 月
通 水 年 月	昭和 35 年 8 月
目 標 年 次	昭和 41 年度
基 本 計 画	
計 画 給 水 区 域	市内全域 (23.1 k m <sup>2</sup> )
計 画 給 水 人 口	85,000 人
計 画 1 人 1 日 給 水 量	最大 375ℓ, 平均 170ℓ
計 画 1 日 最 大 給 水 量	31,875 m <sup>3</sup>
総 事 業 費	323,000,000 円
水 源 の 種 別	伏流水 (水戸市渡里町芦山地先, 那珂川) 表流水 (水戸市渡里町枝内地先, 那珂川)

### 【第 2 期拡張事業】

給水区域の拡大及び下水道事業の推進による生活環境等の改善に伴う水需要の増大に対処するため、第 2 期拡張事業を計画し、昭和 37 年度から 5 か年継続事業で枝内浄水場の浄水送水施設の増強、給水区域の拡充に伴う配水管の布設を実施、昭和 41 年竣工しました。

議 決 年 月 日	昭和 36 年 12 月 6 日
申 請 年 月 日	昭和 36 年 12 月 18 日
認 可 年 月 日	昭和 36 年 12 月 28 日
着 工 年 月	昭和 37 年 4 月
竣 工 年 月	昭和 41 年 3 月
通 水 年 月	昭和 40 年 7 月
目 標 年 次	昭和 43 年度
基 本 計 画	
計 画 給 水 区 域	市内全域 (35.2 k m <sup>2</sup> )
計 画 給 水 人 口	110,000 人
計 画 1 人 1 日 給 水 量	最大 375ℓ, 平均 250ℓ
計 画 1 日 最 大 給 水 量	41,250 m <sup>3</sup>
総 事 業 費	678,000,000 円
水 源 の 種 別	表流水 (水戸市渡里町枝内地先, 那珂川)

### 【第 3 期拡張事業】

その後、首都圏整備法に基づく都市開発区域の指定、都市計画事業、産業文化の向上等による給水量の増加と市街隣接地の都市化に伴う給水区域の拡大、将来の水需要に対処するため、昭和 41 年

度から10か年継続事業で第3期拡張事業を計画、枝内取水場及び高速沈でん、急速ろ過法による開江浄水場を建設し、昭和51年竣工しました。

議 決 年 月 日	昭和40年12月2日
申 請 年 月 日	昭和40年12月6日
認 可 年 月 日	昭和41年2月25日
着 工 年 月	昭和41年4月
竣 工 年 月	昭和51年3月
通 水 年 月	昭和45年4月
目 標 年 次	昭和52年度
基 本 計 画	
計 画 給 水 区 域	市内全域 (110.46 k m <sup>2</sup> )
計 画 給 水 人 口	200,000 人
計 画 1 人 1 日 給 水 量	最大 400ℓ, 平均 270ℓ
計 画 1 日 最 大 給 水 量	80,000 m <sup>3</sup>
総 事 業 費	3,124,186,000 円
水 源 の 種 別	表流水 (水戸市渡里町枝内地先, 那珂川) 地下水

#### 【第4期拡張事業】

市勢の発展と市民生活環境の改善等により、水の需要は年々増加の一途をたどり、昭和48年度の夏期における1日最大配水量が第3期拡張事業の施設能力である80,000 m<sup>3</sup>に迫る状況となり、これに対応するため、昭和49年度から54年度までの継続事業により、開江浄水場の浄水、送水、配水施設の拡充を図り、昭和55年竣工しました。

議 決 年 月 日	昭和48年11月27日
申 請 年 月 日	昭和48年12月18日
認 可 年 月 日	昭和49年3月27日
着 工 年 月	昭和49年4月
竣 工 年 月	昭和55年3月
通 水 年 月	昭和51年6月
目 標 年 次	昭和53年度
基 本 計 画	
計 画 給 水 区 域	市内全域 (144.03 k m <sup>2</sup> )
計 画 給 水 人 口	215,000 人
計 画 1 人 1 日 給 水 量	最大 511ℓ, 平均 390ℓ
計 画 1 日 最 大 給 水 量	110,000 m <sup>3</sup>
総 事 業 費	3,154,711,000 円
水 源 の 種 別	表流水 (水戸市渡里町枝内地先, 那珂川) 地下水

### 【第5期拡張事業】

産業、経済の進展、生活様式の近代化、下水道の整備等による水需要量の増加に対応するため、昭和55年度から6か年継続事業により、水道専用の楮川ダムと楮川浄水場を建設し、昭和61年完成しました。

議 決 年 月 日	昭和54年12月21日
申 請 年 月 日	昭和55年3月8日
認 可 年 月 日	昭和55年3月31日
着 工 年 月	昭和55年4月
竣 工 年 月	昭和61年5月
通 水 年 月	昭和61年7月
目 標 年 次	昭和60年度
基 本 計 画	
計 画 給 水 区 域	市内全域 (147.01 k m <sup>2</sup> )
計 画 給 水 人 口	256,600 人
計 画 1 人 1 日 給 水 量	最大 562ℓ, 平均 422ℓ
計 画 1 日 最 大 給 水 量	144,210 m <sup>3</sup>
楮川ダム諸元	位 置：水戸市田野町字楮原 1662-12 ダムの型式：重力式コンクリートダム ダムの高さ：35m ダムの長さ：364m ダムの体積：99,000 m <sup>3</sup> 貯水池の面積：0.203 k m <sup>2</sup> 貯水池の総貯水量：1,970,000 m <sup>3</sup> 貯水池の集水面積：0.322 k m <sup>2</sup>
総事業費	17,785,098,000 円
水源の種類別	表流水〔楮川ダム水を含む〕 (水戸市渡里町枝内地先、那珂川) 地下水

### 【第5期拡張事業変更】

生産施設の充実、安定化を図り、信頼性の向上と確保に努めるため、施設経年化による生産能力の低下、維持管理の困難化及び生産原価が高騰してきている芦山、枝内浄水場を廃止し、楮川浄水場に代替施設を建設し、平成5年竣工しました。

議 決 年 月 日	平成3年12月20日
申 請 年 月 日	平成3年3月8日
認 可 年 月 日	平成3年3月30日
着 工 年 月	平成3年4月
竣 工 年 月	平成5年3月
通 水 年 月	平成5年4月



目 標 年 次	平成8年度	
基 本 計 画	水戸地区	常澄地区
計 画 給 水 区 域	147.01 k m <sup>2</sup>	28.89 k m <sup>2</sup>
計 画 給 水 人 口	256,600 人	17,500 人
計 画 1 人 1 日 給 水 量	最大 562ℓ 平均 450ℓ	最大 531ℓ
計 画 1 日 最 大 給 水 量	144,210 m <sup>3</sup>	9,300 m <sup>3</sup>
総 事 業 費	2,623,710,000 円	
水 源 の 種 別	表流水〔楮川ダム水を含む〕 (水戸市渡里町枝内地先, 那珂川) 地下水	

〔常澄村との合併〕

平成4年3月3日東茨城郡常澄村との合併により、その区域が水戸市に編入され、同村が経営しておりました上水道事業は、水道料金その他の給水条件を水戸市の制度に統一し、引き継ぎました。

### 【施設整備事業】

水道施設の合理的運用と、安定給水の確保を図るため、水戸地区水道事業と常澄地区水道事業を統合、給水区域を水戸市全域（面積 175.90km<sup>2</sup>）とし、水戸市水道事業と改称、高普及時代に即したより一層の給水サービスの質的向上と、適切な施設管理を行いつつ、市民生活と市勢発展の基盤を確保する目的から、施設整備事業を平成7年から3か年継続事業で施行し、平成10年竣工しました。

議 決 年 月 日	平成7年3月15日
申 請 年 月 日	平成7年3月16日
認 可 年 月 日	平成7年3月31日
着 工 年 月	平成7年4月
竣 工 年 月	平成10年3月
目 標 年 次	平成15年度
基 本 計 画	
計 画 給 水 区 域	市内全域 (175.90 k m <sup>2</sup> )
計 画 給 水 人 口	300,000 人
計 画 1 人 1 日 給 水 量	最大 527ℓ, 平均 437ℓ
計 画 1 日 最 大 給 水 量	158,000 m <sup>3</sup>
総 事 業 費	1,271,083,000 円
水 源 の 種 別	表流水〔楮川ダム水を含む〕 (水戸市渡里町枝内地先, 那珂川) 地下水 浄水受水

〔内原町との合併〕

平成17年2月1日東茨城郡内原町との合併により、その区域が水戸市に編入され、同町が経営しておりました上水道事業は水戸市が引き継ぎました。

### 【合併に伴う施設整備】

水戸地区水道事業と内原地区水道事業を統合、給水区域を水戸市全域（面積217.43km<sup>2</sup>）とし、水戸市水道事業と改称したことに伴い、内原地区への安定した給水を図るため、平成17年度から3か年の継続事業として同地区への送水管及び連絡管の整備を施行しました。

着工年月	平成17年4月
完成年月	平成20年3月
基本計画	
計画給水区域	市内全域（217.43k <sup>2</sup> ）
計画給水人口	317,100人
計画1人1日給水量	最大521ℓ
計画1日最大給水量	165,310m <sup>3</sup>
総事業費	1,175,910,950円
水源の種類別	表流水〔楮川ダム水を含む〕 （水戸市渡里町枝内地先、那珂川） 地下水 浄水受水



【低区配水塔】 平成8年12月6日 登録有形文化財指定

創設及び拡張事業の経過

事業別 区分		創 設	第 1 期 拡 張	第 2 期 拡 張	第 3 期 拡 張	第 4 期 拡 張
着 工 年 月		昭和5年11月	昭和27年4月	昭和37年4月	昭和41年4月	昭和49年4月
竣 工 年 月		昭和7年7月	昭和35年3月	昭和41年3月	昭和51年3月	昭和55年3月
目 標 年 次		昭和38年度	昭和41年度	昭和43年度	昭和52年度	昭和53年度
計 画 給 水 人 口		80,000 人	85,000 人	110,000 人	200,000 人	215,000 人
計 画 1 日 最 大 給 水 量		8,880 m <sup>3</sup>	31,875 m <sup>3</sup>	41,250 m <sup>3</sup>	80,000 m <sup>3</sup>	110,000 m <sup>3</sup>
計 画 1 人 1 日 最 大 給 水 量		111 ℓ	375 ℓ	375 ℓ	400 ℓ	511 ℓ
水 源 種 別		伏 流 水 (那珂川)	伏 流 水 (那珂川) 表 流 水 (那珂川)	表 流 水	表 地 流 下 水	表 地 流 下 水
主 な 施 設		芦山浄水場 高区配水塔 低区配水塔	芦山浄水場 枝内取水塔 枝内浄水場	枝内浄水場 枝内取水塔	枝内取水場 開江浄水場 開江配水池 最高区配水場	開江浄水場 千波配水場 国田配水場
総 事 業 費		1,499,541 円	323,000,000 円	678,000,000 円	3,124,186,000 円	3,154,711,000 円
財 源 内 訳	企 業 債		301,000,000	638,000,000	2,694,000,000	2,852,000,000
	国 庫 補 助 金				126,651,000	66,354,000
	工 事 負 担 金				44,772,000	
	一 般 会 計 出 資 金					
	自 己 資 金		22,000,000	40,000,000	258,763,000	236,357,000

第5期拡張	第5期変更	常澄地区 第1次拡張	施設整備事業	事業譲受 (合併に伴う施設整備)
昭和55年4月	平成3年4月	昭和60年7月	平成7年4月	平成17年4月
昭和61年5月	平成5年3月	平成4年3月	平成10年3月	平成20年3月
昭和60年度	平成8年度	平成7年度	平成15年度	平成26年度
256,600 人	256,600 人	17,500 人	300,000 人	317,100 人
144,210 m <sup>3</sup>	144,210 m <sup>3</sup>	9,300 m <sup>3</sup>	158,000 m <sup>3</sup>	165,310 m <sup>3</sup>
562 0	562 0	531 0	527 0	521 0
表流水 〔楮川ダム水を含む〕 地下水	表流水 〔楮川ダム水を含む〕 地下水	地下水 浄水受水	表流水 〔楮川ダム水を含む〕 地下水 浄水受水	表流水 〔楮川ダム水を含む〕 地下水 浄水受水
ダム導水場 ポンプ場  楮川ダム  楮川浄水場  楮川第1配水池	楮川浄水場 拡張	常澄浄水場  常澄配水池	楮川第2配水池	内原浄水場  内原配水場
17,785,098,000 円	2,623,710,000 円	1,731,000,000 円	1,271,083,000 円	1,175,910,950 円
14,283,000,000  2,818,279,000  492,000,000  191,819,000	2,480,000,000   143,710,000		1,023,000,000   248,083,000	576,959,300   582,593,000  16,358,650

## 2 事業の推移

項目	年度			
	平成12年	13	14	15
行政区域内人口(人)	246,152	247,061	248,188	248,683
給水人口(人)	244,989	245,913	247,052	247,580
給水戸数(戸)	106,255	107,677	108,893	111,829
給水件数(件)	108,983	110,430	111,667	112,785
普及率(%)	99.53	99.54	99.54	99.56
導送配水管布設延長(m)	1,390,935.4	1,410,566.4	1,432,424.3	1,446,116.2
施設能力(m <sup>3</sup> /日)	158,000	158,000	158,000	158,000
取水水量(m <sup>3</sup> )	35,935,341	36,419,136	36,334,555	35,608,625
給水量(m <sup>3</sup> )	35,729,640	35,748,536	35,421,519	35,020,645
有効水量(m <sup>3</sup> )	34,132,122	34,009,205	33,812,190	33,712,844
有効率(%)	95.53	95.14	95.46	96.27
有収水量(m <sup>3</sup> )	33,284,698	33,127,968	33,005,343	32,876,002
有収率(%)	93.16	92.67	93.18	93.88
1日最大給水量(m <sup>3</sup> )	113,004	116,723	113,312	111,688
1日最小給水量(m <sup>3</sup> )	80,748	81,072	80,876	80,071
1日平均給水量(m <sup>3</sup> )	97,889	97,941	97,045	95,685
1人1日最大給水量(ℓ)	458	475	459	451
1人1日平均給水量(ℓ)	399	399	394	386
最大稼働率(%)	71.5	73.9	71.7	70.7
負荷率(%)	86.6	83.9	85.6	85.7
施設利用率(%)	62.0	62.0	61.4	60.6
供給単価(円)	145.24	144.52	144.18	142.15
給水原価(円)	153.23	155.40	152.81	149.35
給水収益(円)	4,834,133,940	4,787,763,467	4,758,805,365	4,673,292,311
加入金(円)	245,926,000	237,722,000	223,680,000	209,292,000
企業債未償還残高(千円)	28,257,532	27,982,787	27,572,439	27,049,777
動力費(円)	246,779,438	247,247,698	232,601,826	233,609,836
薬品費(円)	29,052,536	32,175,672	39,806,780	34,731,745
職員数(人)	155	154	153	151

(注)1 平成16年度以降の数値には、平成17年2月1日に合併した内原町の数値を含む。

2 平成16年度の()内の数値は、合併後(平成17年2月1日から3月31日まで)の内原町の数値

3 加入金は、消費税及び地方消費税を含む。

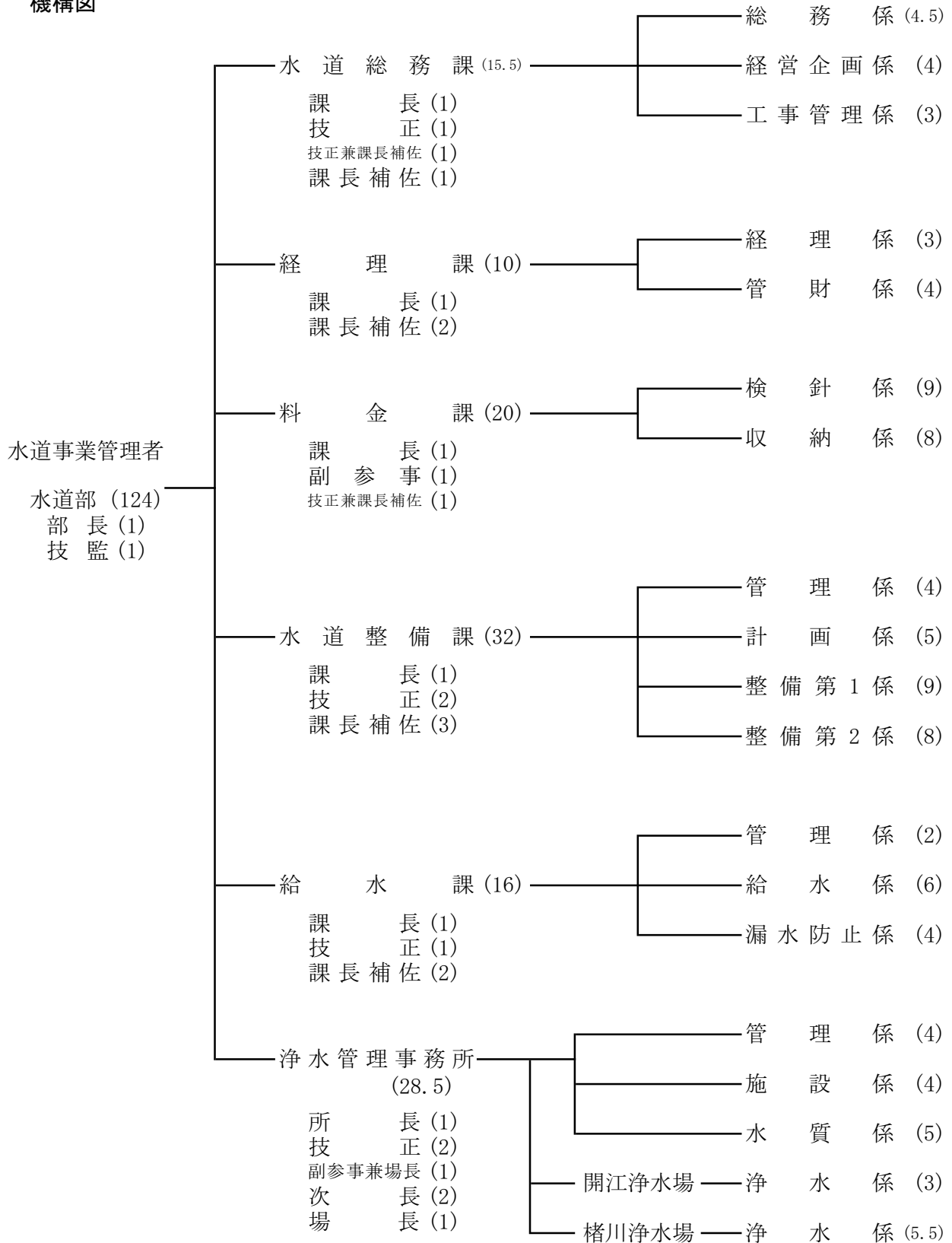
4 取水量の項目で、平成22年度以降にある下段()の数値は、楮川ダムからの取水量に基づく数値

16	17	18	19	20	21	22
263,748 (14,861)	264,086	262,842	263,299	264,245	265,424	266,199
261,771 (13,965)	262,203	261,175	261,709	262,830	264,133	264,915
115,068 (3,879)	116,799	117,781	119,134	120,510	122,174	122,815
117,876 (3,881)	119,739	120,731	122,011	123,425	125,145	125,859
99.25 (93.97)	99.29	99.37	99.40	99.46	99.51	99.52
1,642,806.5 (177,645.1)	1,658,888.8	1,672,218.8	1,689,989.7	1,705,727.1	1,716,648.0	1,734,684.2
165,310 (7,310)	165,310	165,310	165,310	165,310	165,310	165,310
35,336,145 (254,935)	36,184,626	36,323,036	36,765,476	35,695,537	35,482,578	35,381,900 (36,378,000)
35,003,451 (238,848)	35,971,921	35,801,067	36,049,288	35,454,612	35,241,071	35,860,439
33,934,754	34,764,588	34,511,283	34,502,850	34,035,183	34,060,510	34,373,551
96.95	96.64	96.40	95.71	96.00	96.65	95.85
33,087,628	33,892,898	33,647,594	33,631,473	33,075,187	33,078,230	33,393,812
94.53	94.22	93.98	93.29	93.29	93.86	93.12
111,661	111,539	110,420	112,425	109,939	107,888	127,570
80,119	85,121	85,193	84,896	84,342	83,315	52,362
95,900	98,553	98,085	98,495	97,136	96,551	98,248
450	425	420	429	419	409	481
377	376	375	377	370	366	371
67.5	67.5	66.8	68.0	66.5	65.3	77.2
85.9	88.4	88.8	87.6	88.4	89.5	77.0
58.0	59.6	59.3	59.6	58.8	58.4	59.4
143.47	144.80	144.27	144.37	142.83	139.96	139.94
148.22	149.94	142.81	142.54	139.35	136.81	132.43
4,747,195,662	4,907,705,445	4,854,473,363	4,855,355,115	4,724,156,797	4,629,610,267	4,673,284,799
275,634,000	313,586,700	300,029,100	302,160,600	266,183,400	217,314,300	174,556,200
27,474,773	26,726,894	26,382,125	26,340,653	26,050,880	25,570,465	24,376,714
228,029,874	247,526,470	258,797,712	263,418,224	292,083,911	236,595,829	246,248,053
36,343,740	47,078,286	43,568,363	44,909,797	46,708,507	50,740,520	46,709,488
157	151	147	138	133	128	127

## 2 機構と職制

平成23年4月1日現在  
[単位：人]

### 1 機構図

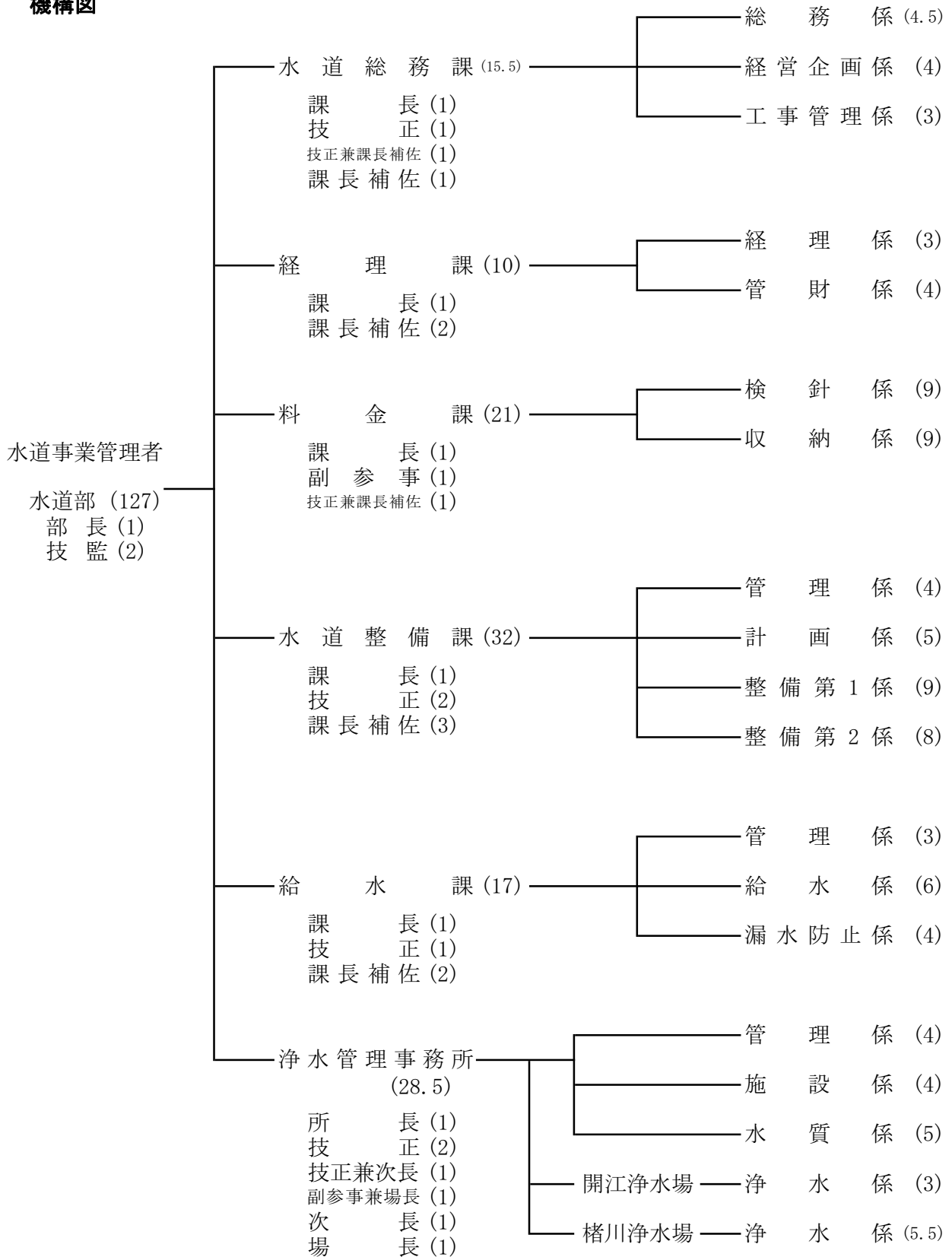


※再任用短時間勤務職員は0.5人とする。



平成22年4月1日現在  
[単位：人]

1 機構図



※再任用短時間勤務職員は0.5人とする。

## 2 事務分掌

### 【水道総務課】

#### 総務係

- 1 部内の調整に関する事。
- 2 公印の管守に関する事。
- 3 文書の収受、発送及び整理保存に関する事。
- 4 条例その他諸規程に関する事。
- 5 防災行政無線に関する事。
- 6 請願及び陳情に関する事。
- 7 職員の任免、分限、懲戒その他身分に関する事。
- 8 職員の昇給及び昇格に関する事。
- 9 職員の給与、服務及び研修に関する事。
- 10 職員の福利厚生及び健康管理に関する事。
- 11 労働組合に関する事。
- 12 職員の公務災害補償に関する事。
- 13 労働安全衛生に関する事。
- 14 茨城県市町村職員共済組合に関する事。
- 15 茨城県市町村総合事務組合に関する事。
- 16 前各号に掲げるもののほか、他の主管に属しない事。

#### 経営企画係

- 1 事務事業の調査及び企画に関する事。
- 2 統計事務に関する事。
- 3 行政組織に関する事。
- 4 財政計画に関する事。
- 5 予算及び企業債に関する事。
- 6 業務状況報告に関する事。
- 7 水戸市水道事業審議会に関する事。
- 8 広報広聴に関する事。

#### 工事管理係

- 1 入札及び契約に関する事。
- 2 工事等の設計審査及び進捗状況に関する事。
- 3 工事に係る検査に関する事。
- 4 工事の歩掛り及び設計単価の調整に関する事。

### 【経理課】

#### 経理係

- 1 資金計画に関する事。
- 2 資産の評価及び減価償却に関する事。

- 3 決算及び財務諸表に関すること。
- 4 資金の運用及び剰余金に関すること。
- 5 一時借入金に関すること。
- 6 総勘定元帳等の記帳に関すること。
- 7 現金の出納及び有価証券の保管に関すること。
- 8 出納取扱金融機関及び収納取扱金融機関に関すること。
- 9 収支証拠書類の整理及び保管に関すること。
- 10 支出負担行為の確認に関すること。

#### **管 財 係**

- 1 財産の取得，管理及び処分に関すること。
- 2 物品の出納及び保管の記録管理に関すること。
- 3 貯蔵品その他の物品の購入及びたな卸資産のうち不用品となったものの処分に関する  
こと。
- 4 貯蔵品の検収，受払い及び管守並びにたな卸に関すること。
- 5 財産の損害共済保険に関すること。
- 6 庁舎及び付属施設の管理並びに保守委託に関すること。
- 7 車両の総括管理及び損害賠償責任保険に関すること。
- 8 賃借物件の契約，整理及び更新に関すること。

#### **【 料 金 課 】**

##### **検 針 係**

- 1 水道使用の開始及び中止並びに料金等の精算に関すること。
- 2 使用水量の決定及び告知に関すること。
- 3 検針事務に伴う量水器の管理指導に関すること。
- 4 水道料金，手数料，工事費等の調定に関すること。
- 5 水道使用に係る相談苦情等の受付及び処理に関すること。
- 6 水道使用の違反の取締り及び処分に関すること。
- 7 水道料金等の口座振替及びクレジットカード払いに関すること。
- 8 量水器検針記録の保管に関すること。
- 9 検針事務の委託に関すること。

##### **収 納 係**

- 1 水道料金，手数料，工事費等の収納に関すること。
- 2 下水道使用料の収納に関すること。
- 3 水道料金等の収納整理及び消込みに関すること。
- 4 督促状の発行及び過誤納金の還付に関すること。
- 5 収納事務の委託に関すること。
- 6 水道料金等の欠損処分に関すること。
- 7 給水の停止に関すること。
- 8 前各号に掲げるもののほか，収納に関すること。

#### **【 水道整備課 】**

##### **管 理 係**

- 1 工事の執行事務に関すること。

- 2 配水管等の統計調査事務に関すること。
- 3 占用の申請，整理及び更新に関すること。
- 4 配水管等の受贈に関すること。

#### 計 画 係

- 1 部内及び部外における技術部門の連絡及び調整に関すること。
- 2 整備計画の調査及び企画に関すること。
- 3 水道事業の認可及び申請事務に関すること。
- 4 配水管に関する水圧，水質等の調査に関すること。
- 5 配水管台帳等の整備及び調整に関すること。

#### 整備第1係

- 1 送配水関係施設(新設管，老朽管，道路改良等)の工事の設計，施行，監督及び精算に関すること。
- 2 他事業との管路立会い及び調整に関すること。
- 3 工所用材の受払い及び管守に関すること。
- 4 工用の工具及び器具の整理保管に関すること。

#### 整備第2係

- 1 送配水関係施設(受託工事等)の工事の設計，施行，監督及び精算に関すること。
- 2 消火栓及び仕切弁の維持管理に係る工事の設計，施行，監督及び精算に関すること。
- 3 他事業との管路立会い及び調整に関すること。
- 4 工所用材の受払い及び管守に関すること。
- 5 工用の工具及び器具の整理保管に関すること。

### 【 給 水 課 】

#### 管 理 係

- 1 量水器の取替え及び維持管理に関すること。
- 2 工用の工具及び器具の整理保管に関すること。
- 3 貯水槽水道施設の適正管理に係る指導，助言及び勧告に関すること。
- 4 貯水槽水道設置者及び利用者に対する情報提供に関すること。
- 5 貯水槽水道管理台帳の整理保管に関すること。
- 6 直結給水の推進に関すること。

#### 給 水 係

- 1 給水装置工事の設計，施行，監督及び精算に関すること。
- 2 給水装置工費表の作成に関すること。
- 3 給水装置台帳の整理保管に関すること。
- 4 指定給水装置工事事業者の指定及び指導に関すること。
- 5 指定給水装置工事事業者に係る給水装置工事の設計審査及び工事検査に関すること。
- 6 給水装置工事関係の違反の取締り及び処分に関すること。
- 7 鉛製給水管の解消に関すること。
- 8 開発行為に関すること。

- 9 給水装置に関する水圧、水質等の調査に関すること。

#### 漏水防止係

- 1 漏水調査に関すること。
- 2 配水管等及び給水装置の漏水修繕工事の設計、施行、監督及び精算に関すること。
- 3 工事用の工具及び器具の整理保管に関すること。

### 【 浄水管理事務所 】

#### 管 理 係

- 1 取水量、貯水量、配水量等の統計の総括に関すること。
- 2 導水管、送水管等の管路用地の維持管理に関すること。
- 3 占用の申請、整理及び更新に関すること。

#### 施 設 係

- 1 所管に属する施設の維持管理及び改良補修工事の計画に関すること。
- 2 所管に属する電気、機械及び計装設備の設計、施行、監督及び精算に関すること。
- 3 所管に属する管路施設その他の施設の設計、施行、監督及び精算に関すること。

#### 水 質 係

- 1 水質の試験及び検査に関すること。
- 2 水質の調査に関すること。
- 3 水質検査設備等の維持管理に関すること。
- 4 水質関係資料の整理保管に関すること。

#### 開江浄水場

##### 浄 水 係

- 1 所管に属する取水、導水、浄水及び配水施設の操作運転並びに点検保守に関すること。
- 2 所管に属する地下水源施設、ポンプ場及び配水場の操作運転並びに点検保守に関すること。
- 3 取水量、配水量、電力等の記録統計に関すること。
- 4 常澄浄水場及び内原浄水場の維持管理に関すること。

#### 楮川浄水場

##### 浄 水 係

- 1 所管に属する取水、導水、浄水及び配水施設の操作運転並びに点検保守に関すること。
- 2 所管に属する配水場の操作運転及び点検保守に関すること。
- 3 楮川ダム及び貯水池の維持管理並びにダム管理規程に基づく観測記録に関すること。
- 4 取水量、貯水量、配水量及び電力等の記録統計に関すること。
- 5 枝内浄水場の維持管理に関すること。

### 3 職員配置表

(平成23年3月31日現在)

区分 課(所)・係名	事務職						技術職						合計	
	部長	課長	副部長 参事	補佐 場長	係長	係員	計	技監	課長・所長	技正・補佐	次長・場長	係長		係員
水道部	人	人	人	人	人	人	人	人	人	人	人	人	人	人
	1						1	2						2
水道総務課		1	1							2				2
総務係					1	4	5							
経営企画係					1	3	4							
工事管理係											1	2	3	
計		1	1		2	7	11			2	1	2	5	16
経理課			1				1			2				2
経理係					1	2	3							3
管財係					1	3	4							4
計			1		2	5	8			2				10
料金課				1			1		1	1				2
検針係					1	7	8					1	1	9
収納係						7	7				※ <sup>1</sup>	2	2	9
計				1	1	14	16		1	1		3	5	21
水道整備課									1	5				6
管理係						3	3				1		1	4
計画係											1	4	5	5
整備第1係											1	8	9	9
整備第2係											1	7	8	8
計						3	3		1	5	4	19	29	32
給水課									1	3				4
管理係						2	2				1		1	3
給水係						1	1				1	4	5	6
漏水防止係						2	2				1	2	3	5
計						5	5		1	3	3	6	13	18
浄水管理事務所				1			1		1	4				5
管理係						3	3				1		1	4
施設係											1	3	4	4
水質係						2	2				1	2	3	5
開江浄水場(浄水係)						2	2			1	1		2	4
楮川浄水場(浄水係)				※ <sup>2</sup>		1	1				1	4	5	6
計				1		8	9		1	5	5	9	20	29
合計	1	2	3	5	42	53	53	2	4	18	13	39	76	129

※<sup>1</sup> 技正兼課長補佐兼係長

※<sup>2</sup> 副参事兼場長

※ 再任用短時間勤務職員は1人とする。

4 職員の給与に関する調 (22.4~23.3)

(単位:円)

職種		事務職員	技術職員	全職員
区分				
年度末職員		53	76	129
給料総額		180,276,287	324,788,065	505,064,352
手当総額		119,359,140	210,656,037	330,015,177
手当の内訳	超過勤務手当	24,063,090	32,005,548	56,068,638
	特殊勤務手当	88,620	223,140	311,760
	期末勤勉手当	66,236,812	123,208,925	189,445,737
	その他	28,970,618	55,218,424	84,189,042
給与総額		299,635,427	535,444,102	835,079,529
1人平均給料月額		283,453	356,127	326,269
1人平均手当月額		187,672	230,982	213,188
手当の内訳	超過勤務手当	37,835	35,094	36,220
	特殊勤務手当	139	245	201
	期末勤勉手当	104,146	135,098	122,381
	その他	45,551	60,547	54,386
1人平均月額		471,125	587,110	539,457
平均年齢(歳)		40.5	48.5	45.2
平均勤続年数(年)		16.7	25.7	22.0

※ 再任用短時間勤務職員は1人とする。

## 5 年齢別職員構成

(平成23年3月31日現在)

職 種 年 齢	事 務 職						技 術 職						合 計	比 率	
	部 長	課 長	副補 佐・参 事・場 長	係 長	係 員	計	技 監	課 長・ 所長	技次 正長 ・補 佐場 長	係 長	係 員	計			
	人	人	人	人	人	人	人	人	人	人	人	人	人	人	%
20歳未満															
20歳以上 ～25歳未満					1	1								1	0.8
25 ～ 30					4	4								4	6.2
30 ～ 35					16	16								8	18.6
35 ～ 40				2	11	13				1	9	10		23	17.8
40 ～ 45					2	2				2	2	4		6	4.7
45 ～ 50		2		1	2	5				2	4	6		11	8.5
50 ～ 55			2	1	2	5				3	5	13		18	14.0
55 ～ 60	1		1	1		3	1	4	14	3	5	27		30	23.2
60歳以上					4	4	1		1		2	4		8	6.2
合 計	1	2	3	5	42	53	2	4	18	13	39	76		129	100
平均年齢 ( 歳 )	55.0	49.0	54.7	45.6	37.9	40.5	60.0	56.5	56.5	50.5	42.5	48.5		45.2	

※ 再任用短時間勤務職員は1人とする。



6 勤続年数別職員構成

(平成23年3月31日現在)

職 種 年 数	事 務 職							技 術 職							合 計	比 率		
	部 長	課 長	副 参 事	補 佐 ・ 場 長	係 長	係 員	再 任 用	計	技 監	課 長 ・ 所 長	技 正 ・ 補 佐	次 長 ・ 場 長	係 長	係 員			再 任 用	計
	人	人	人	人	人	人	人	人	人	人	人	人	人	人	人	人	人	%
1年未満																		
1年以上 3年未満						2	1	3						2	2	4	7	5.4
3 ~ 5						2	3	5						1		1	6	4.6
5 ~ 10						10		10						6		6	16	12.4
10 ~ 15					2	13		15						4		4	19	14.7
15 ~ 20						5		5				3	10		13	18	14.0	
20 ~ 25		1			2	6		9				1	3		4	13	10.1	
25 ~ 30		1	1					2	1		2	3	5		11	13	10.1	
30 ~ 35			1					1		1	7	4	2		14	15	11.6	
35年以上	1		1	1				3	1	3	9	2	4		19	22	17.1	
合 計	1	2	3	5	38	4	53	2	4	18	13	37	2	76	129	100		
平均勤続 年 数	37.0	23.5	31.0	21.8	11.9	2.8	16.7	31.5	35.8	34.1	27.4	18.5	1.5	25.7	22.0			

※ 再任用短時間勤務職員は1人とする。

### 3 施 設

#### (1) ダ ム

(S : 昭和, H : 平成)

名 称	所 在 地	ダムの形式	堤高	堤頂長	堤体積	総貯水量	備 考
楮川ダム	水戸市田野町 字楮原 1662 番地の 12	重力式 コンクリート	35m	364m	99,000 m <sup>3</sup>	1,970,000 m <sup>3</sup>	

#### (2) 浄 水 場

名 称	所 在 地	用 地	水 源	施設能力	備 考
開江浄水場	水戸市開江町 465 番地	87,953 m <sup>2</sup>	表 流 水	64,750 m <sup>3</sup>	
楮川浄水場	水戸市田野町 字楮原 1662 番地の 14	46,123	〃	66,000	
常澄浄水場	水戸市大場町 997 番地	7,159	平成 10 年 5 月から 県水受水	7,100	
内原浄水場	水戸市鯉淵町 4304 番地の 2	6,608	地下水・県水受水	2,910	
枝内浄水場	水戸市渡里町 1329 番地	10,093			廃止 H. 5 年
芦山浄水場	水戸市渡里町 921 番地	28,357			廃止 H. 5 年

#### (3) 取 水 設 備

名 称	所 在 地	構 造	内 径	高 さ	水利権取水量	備 考
枝内取水塔	水戸市渡里町 1328 番地の 2	鉄筋コンクリート 造り (小判型)	m m 5.0×10.0	m 27.55	73,500 m <sup>3</sup> /日 (0.851 m <sup>3</sup> /秒)	
枝内取水場	水戸市渡里町 1328 番地の 1	鉄筋コンクリート 造り	12.5×15.5	27.15	68,300 (0.790)	
楮川ダム 取 水 塔	水戸市田野町 字楮原 1662 番地の 13	〃	7.0×10.0	29.1	68,800 (0.796)	

## (4) 地下水源

名称	所在地	水源	取水能力	取水ポンプ	配水ポンプ	浄水池有効容量	備考
米沢ポンプ場	水戸市米沢町 字池の上組 404 の 2	湧水 3 か所(笠原水源) 浅井戸 3.7m×1 井 " 25.3m×1 井	m <sup>3</sup> /日 810	渦巻ポンプ 1 台 水中ポンプ 2 台	1 台	30 m <sup>3</sup>	
飯富ポンプ場	水戸市成沢町 中郷前 834 の 19	浅井戸 13.7m×1 井	440	水中ポンプ 1 台	2 台	250	休止 H. 9 年
国田ポンプ場	水戸市田谷町 字上の 2535 の 1	浅井戸 5.4m×1 井					廃止 S. 57 年
常澄 2 号 取水井	水戸市栗崎町 2739	深井戸 1 井 (深 70m)	1,000	水中ポンプ 1 台			休止 H. 10 年 5 月
常澄 3 号 取水井	水戸市大場町 466 の 1	深井戸 1 井 (深 50m)	900	水中ポンプ 1 台			"
常澄 5 号 取水井	水戸市 塩崎町 1015 の 3	深井戸 1 井 (深 60m)	1,000	水中ポンプ 1 台			"
内原 2 号 取水井	水戸市 鯉淵町 4304 の 2	深井戸 1 井 (深 65m)	100	水中ポンプ 1 台			休止 H. 16 年 2 月
内原 4 号 取水井	水戸市 鯉淵町 540 の 2	深井戸 1 井 (深 100m)	100	水中ポンプ 1 台			
内原 5 号 取水井	水戸市 鯉淵町 4787	深井戸 1 井 (深 80m)	100	水中ポンプ 1 台			
内原 6 号 取水井	水戸市 鯉淵町 4424 の 34	深井戸 1 井 (深 82m)	600	水中ポンプ 1 台			
内原 7 号 取水井	水戸市 鯉淵町 4194 の 5	深井戸 1 井 (深 89m)	760	水中ポンプ 1 台			
内原 8 号 取水井	水戸市 下野町 789 の 1	深井戸 1 井 (深 104m)	600	水中ポンプ 1 台			
内原 9 号 取水井	水戸市 下野町 821 の 1	深井戸 1 井 (深 100m)	600	水中ポンプ 1 台			

## (5) 沈砂池

名称	構造	幅	長さ	有効水深	有効容量	池数	備考
枝内取水場	鉄筋コンクリート	4.0m	20.0m	3.13m	250 m <sup>3</sup>	2 池	
ダム導水 ポンプ場	"	5.0	16.0	3.00	240	3	

## (6) 着水井

名 称	構 造	幅	長さ	有効水深	有効容量	池数	備 考
開江浄水場	鉄筋コンクリート	5.0m	11.0m	3.0m	165 m <sup>3</sup>	1 池	
楮川浄水場	〃	3.0	6.0	4.0	72	2	
常澄浄水場	〃	3.2	8.35	2.15 ~2.62	65.35	1	休止 H.10年5月
内原浄水場	〃	2.0	4.7	2.7	25.38	1	

## (7) 沈でん池 (混和池を含む)

名 称	構 造	幅	長さ	有効水深	処理能力	池数	備 考
開江浄水場	鉄筋コンクリート	10.0m	32.6m	3.13m	m <sup>3</sup> /日 14,400	6 池	
楮川浄水場	〃	15.0	60.5	4.0 ~6.0	20,650	4	
常澄浄水場	〃	4.0	23.7	2.4 ~3.75	3,650	2	休止 H.10年5月
内原浄水場	〃	5.0	14.4	2.4 ~4.6	2,250	2	

## (8) ろ過池

名 称	構 造	幅	長さ	ろ過速度	ろ過能力	有効面積	池数	備 考
開江浄水場 (急速)	鉄筋コンクリート	7.8m	7.8m	m/日 120	m <sup>3</sup> /日 7,200	m <sup>2</sup> 60.0	12 池	
楮川浄水場 (急速)	〃	4.65	10.3	123.8	5,900	47.9	16	
常澄浄水場 (急速)	〃	5.55	5.55	121	3,650	30.8	3	休止 H.10年5月
内原浄水場 (急速)	〃	2.1	2.2	121.8	562.5	4.6	8	

## (9) 吸水井等

名 称	構 造	幅	長さ	有効水深	有効容量	池数	備 考
開江浄水場 (吸水井)	鉄筋コンクリート (本館付)	7.6 ~8.0m	23.9~ 16.0m	4.0m	1,243 m <sup>3</sup>	1 池	
楮川浄水場 (塩素混和池)	〃	8.0	9.6	4.5	346	2	
〃 (浄水池)	〃	12.0	24.0	4.0	1,152	2	
〃 (吸水井)	〃	6.0	24.3	4.0	583	1	
常澄浄水場 (ポンプ井)	〃	7.0	24.2	3.75 ~5.0	600	1	
内原浄水場 (吸水井)	〃	10.0	6.0	2.9 ~3.5	185	2	

## (10) 排泥貯水池

名 称	構 造	幅	内 法	外 法	堤長	有効水深	有効容量	池数	備 考
開江浄水場	土 堰 堤	m 4.5	m 1:2.5	m 1:2.0	m 80.2	m 10.0	m <sup>3</sup> 35,000	1 池	
楮川浄水場	重力式 コンクリート	3.0	1:0.8	1:0.3	97.5	4.5	8,560 11,090	1 1	
常澄浄水場	鉄筋 コンクリート	幅 10.0m×長さ 12.0m				3.0	360	1	休止 H.10年5月
内原浄水場	鉄筋 コンクリート	幅 5.0m×長さ 10.0m				5.0	250	1	

## (11) 塔・配水施設

名 称	構 造	内 法	有効水深	有効容量	池数	備 考
開 江 配 水 池	プレストレスト コンクリート	26.0m	10.0m	5,300 m <sup>3</sup> (1 池当り)	4 池	
楮 川 第 1 配 水 池	〃	35.0	15.0	14,400	1	
楮 川 第 2 配 水 池	〃	32.0	15.0	12,000	1	
常 澄 配 水 池	〃	28.0	4.1	2,500	1	
内 原 配 水 池 (水戸市有賀町 1903-7)	〃	24.3	6.5	3,000	1	
千 波 配 水 池 (水戸市千波町中道字南 1508-3)	〃	28.0	16.5	10,000	1	
国 田 配 水 池 (水戸市田谷町字上向梵天 1964-2)	〃	13.0	12.0	1,500	1	
最 高 区 配 水 池 (水戸市谷津町登山 1252)	鉄筋コンクリート	7.0	4.0	154	1	
水戸西流通センター配水池 (水戸市谷津町 1-42)	〃	5.5×12.1	3.0	200 (1 池当り)	2	
低 区 配 水 塔 (水戸市北見町 2-11)	鉄筋コンクリート 鉄 鋼	8.0	6.5	358	1	登録有形文化財指定 H.8年12月6日

## (12) 取水ポンプ・建屋

名称	取水ポンプ						上家			備考
	種類	口径	出力	揚水量	揚程	台数	構造	面積	棟数	
枝内取水塔	水中ポンプ	350mm	80kW	15.78 m <sup>3</sup> /分	20m	2台	鉄筋 コンクリート	m <sup>2</sup>	棟	
		400	100	19.5	20	2		44.63		
枝内取水場	〃	300	45	10.0	15	6	〃	197.97	1	
楮川ダム 取水塔	〃	350	150	15.78	34	2	〃	88.0	1	
		350	132	14.34	34	3				
米沢 ポンプ場	渦巻ポンプ	80	2.2	0.8	11.4	1	コンクリート ブロック 2階建	8.12	1	
	水中ポンプ	50	0.75	0.25	8.5	1				
	水中ポンプ	40	1.1	0.18	17.8	1				
飯富 ポンプ場	水中ポンプ	65	3.7	0.5	24	1	〃	52.8	1	休止 H.9年
常澄2号 取水井	〃	80	15	0.70	55	1	コンクリート ブロック	7.82	1	休止 H.10年5月
常澄3号 取水井	〃	100	18.5	0.65	54	1	〃	7.82	1	〃
常澄5号 取水井	〃	100	18.5	0.70	90	1	〃	27.02	1	〃
内原2号 取水井	〃	65	3.7	0.20	45	1	上家なし		1	休止 H.16年2月
内原4号 取水井	〃	80	5.5	0.40	45	1	鉄筋 コンクリート	41.94	1	
内原5号 取水井	〃	80	5.5	0.40	45	1	〃	5.22	1	
内原6号 取水井	〃	100	11	0.80	50	1	〃	12.42	1	
内原7号 取水井	〃	100	11	0.80	50	1	〃	4.82	1	
内原8号 取水井	〃	100	15	1.0	60	1	〃	12.17	1	
内原9号 取水井	〃	100	15	1.0	60	1	〃	4.73	1	

## (13) 導水ポンプ・建屋

名称	導水ポンプ						上家			備考
	種類	口径	出力	揚水量	揚程	台数	構造	面積	棟数	
枝内取水場	渦巻ポンプ	mm	kW	m <sup>3</sup> /分	83m	6台	鉄筋 コンクリート	m <sup>2</sup>	棟	
		300×200	200	10.0				197.97		
ダム導水 ポンプ場	〃	350×250	280	15.78	74	2	〃	351.0	1	
		400×300	340	19.50	74	2				
常澄導水 ポンプ場	〃	80	7.5	0.7	35	4	〃	42.24	1	休止 H.10年5月
内原6号 中継	〃	100	15	1.6	30	×2	〃	12.42	1	
内原8号 中継	〃	100	15	1.0	35	×2	〃	12.17	1	

## (14) 揚水ポンプ・建屋

名称	揚水ポンプ						上家			備考
	種類	口径	出力	揚水量	揚程	台数	構造	面積	棟数	
開江浄水場	渦巻ポンプ	mm 300×250	kW 45.0	m <sup>3</sup> /分 10.0	18m	6台	鉄筋コンクリート (浄水場本館内)	m <sup>2</sup> 170.85	棟 1	
開江浄水場 (排泥池)	水中ポンプ	200	30.0	4.5	21	2	鉄筋コンクリート (取水塔内)	4.91	1	
楮川浄水場 (排泥池)	"	100	15.0	1.2	32	3	鉄筋コンクリート (ラダー吸水井内)		1	
楮川浄水場 (高架タワ)	"	100	18.5	0.95	60	2	鋼板		1	
内原浄水場 (排泥池)	"	80	3.7	1.2	10	2				上家なし

## (15) 洗浄ポンプ

名称	種類	口径	出力	揚水量	揚程	台数	備考
開江浄水場	渦巻ポンプ (表洗)	200×150mm	30kW	3.6 m <sup>3</sup> /分	32m	1台	
"	" (逆洗)	600×450	90	36.0	11	1	
常澄浄水場	" (表洗)	125	22	1.6	40	2	休止 H.10年5月
内原浄水場	水中ポンプ (表洗)	80	7.5	0.92	15	2	

## (16) 送水ポンプ・建屋

名称	送水ポンプ						上家			備考
	種類	口径	出力	揚水量	揚程	台数	構造	面積	棟数	
開江浄水場	三段水中 タービンポンプ	mm 40	kW 3.7	m <sup>3</sup> /分 0.06 ~0.20	m 71 ~54	1台	鉄筋 コンクリート (浄水場本館内)	m <sup>2</sup> 170.85	棟 1	
"	渦巻ポンプ	80	15	0.82	62	2				
楮川浄水場	立軸斜流 ポンプ	350 350	132 120	15.78 14.34	32 32	2 3	鉄筋 コンクリート	257	1	

## (17) 配水ポンプ・建屋

名 称	配 水 ポ ン プ						上 家			備 考
	種 類	口 径	出 力	揚水量	揚程	台数	構 造	面 積	棟数	
米沢ポンプ場	渦巻ポンプ	mm 50	kW 7.5	m <sup>3</sup> /分 0.37	70m	1台	コンクリート ブロック	m <sup>2</sup> 8.12	棟 1	
水戸西流通 センター配水場	"	80×65	5.5	1.0	16	1	鉄筋 コンクリート	40.0	1	
		65×50	3.7	0.56	16	2				
常澄浄水場	"	125	30.0	2.30	50	5	"	43.1	1	
飯富ポンプ場	"	65	3.7	0.28	39	2	コンクリート ブロック2階建	52.8	1	休止 H.9年
内原浄水場	水中ポンプ	100	30.0	2.50	46	3	鉄筋 コンクリート	35.14	1	

## (18) 増圧ポンプ・建屋

名 称	所 在 地	ポ ン プ						上 家			備 考
		種 類	口 径	出 力	揚水量	揚程	台数	構 造	面 積	棟数	
谷津増圧 ポンプ場	水戸市谷津町 1104番地の4	渦巻ポンプ	mm 200	kW 30.0	m <sup>3</sup> /分 3.1	m 42	2台	コンクリート ブロック	m <sup>2</sup> 24.91	棟 1	
田谷増圧 ポンプ場	水戸市田谷町 2561番地の4	"	125× 100	15.0	2.0	28	2	鉄筋 コンクリート	13.2	1	休止 H.10年6月
杉崎増圧 機 場	水戸市杉崎町 161番地の1	"	100	22.0	0.78	90	2	"	35.14	1	
内 原 配 水 場 (高区増圧 ポンプ場)	水戸市有賀町 1903番地の7	"	100	34.0	2.1	50	2	"	59.29	1	
中原増圧 ポンプ場	水戸市中原町 869番地の1	"	150× 125	22.0	3.0	27	2	"	144.93	1	
筑地増圧 ポンプ場	水戸市筑地町 1406番地の2	"	80× 65	15.0	0.8	48	2	"	81.02	1	
谷津第2 増 圧 ポンプ場	水戸市谷津町 408番地の7	"	50× 65	3.7	0.53	29.6	1	"	7.84	1	



## (19) 受電設備

名 称	受電電圧	設備容量	契約電力	変圧器容量	変圧器台数	備 考
枝内取水場	k V 6.6	k VA 2,395	k W 1,350	k VA	台	
				750	2	
				500	1	
				300	1	
				75	1	
				20	1	
開江浄水場	6.6	830	232	300 200 30	2 1 1	
ダム導水 ポンプ場	6.6	1,410	860	30 10	1 1	
楮川浄水場	6.6	2,595	1,000	1,000	2	
				200	2	
				100	1	
				75	1	
				20	1	
常澄浄水場	6.6	300	95	300	1	
内原浄水場	6.6	200	5	200	1	

## (20) 発電設備・建屋

名 称	周波数	電 圧	出 力	台数	上 家			備 考
					構 造	面積	棟数	
開江浄水場	Hz 50	V 6,600	k VA 350	台 1	鉄筋コンクリート (浄水場本館内)	m <sup>2</sup> 55.8	棟 1	
楮川浄水場	50	3,300	625	1	// (浄水場本館内)	70.0	1	
常澄浄水場	50	200	250	1	// (浄水場本館内)	36.0	1	
内原浄水場	50	200	68	1	// (浄水場本館内)	72.0	1	
中原増圧 ポンプ場	50	200	75	1	// (中原増圧ポンプ場内)	128.9	1	

## (21) 水管橋

名 称	構 造	口 径	橋 長	備 考
田野川水管橋 (下流)	鉄 骨	1,000mm	71.0m	(原水導水管) 開江浄水場
〃 (上流)	〃	1,000	74.2	(原水導水管) 開江浄水場
藤井川水管橋	〃	300	72.0	(配水管) 楮川浄水場
開江浄水場	〃	300	28.0	排泥池
枝内取水塔	〃	800	32.0	
楮川ダム取水塔	鉄筋コンクリート	900	17.1	

## (22) 天日乾燥床

名 称	構 造	幅	長 さ	有効容量	池 数	備 考
芦山浄水場	鉄筋コンクリート	12.0m	16.5m	190 m <sup>3</sup>	4池	
〃	〃	15.9	24.8	390	1	
〃	〃	13.8	24.8	340	1	
開江浄水場	〃	20.0	25.0	500	2	
〃	〃	22.0	23.0	500	2	
楮川浄水場	〃	15.0	35.0	500	4	
常澄浄水場	〃	7.8	15.5	90	3	休止 H.10年5月
内原浄水場	〃	7.25	8.5	50	4	

## (23) 耐震型循環式飲料水貯水槽

場 所	形 状	材 質	容 量	設 置 年 度	備 考
白梅資材置場	圧力-地下-パイプ式	ダクタイル鋳鉄製	100 m <sup>3</sup>	平成9年度	
東町運動公園	〃	〃	100	10	
十軒町児童公園	〃	〃	100	11	
三の丸緑地	〃	〃	100	12	

## 4 導・送・配水管・配水補助管

### 1 導水管布設延長

(単位：m)

口径 年度	300mm未満	300mm	350mm	450mm	550mm	600mm	700mm	800mm	900mm	1,000mm	合計
平成12年	4,937.7 881.5	43.0	52.5	1,089.0	207.0	791.2	13.5	102.0	10,738.2		4,990.2 13,865.4
13	3,591.7 881.5	43.0	52.5	1,089.0	207.0	791.2	13.5	102.0	10,738.2		3,644.2 13,865.4
14	5,537.7 881.5	43.0	52.5	1,089.0	207.0	791.2	13.5	102.0	10,738.2		5,590.2 13,865.4
15	1,255.2 881.5	43.0	52.5	1,089.0	207.0	791.2	13.5	102.0	10,738.2		1,307.7 13,865.4
16	(10,283.5) 12,420.2	43.0	52.5	1,089.0	207.0	791.2	13.5	102.0	10,662.2	119.8	(10,283.5) 25,500.4
17	12,420.2	43.0	52.5	1,034.0	207.0	791.2	13.5	102.0	10,662.2	119.8	25,445.4
18	12,420.2	43.0	52.5	1,034.0	207.0	791.2	13.5	102.0	10,662.2	119.8	25,445.4
19	12,420.2	43.0	52.5	1,034.0	207.0	791.2	13.5	102.0	10,662.2	119.8	25,445.4
20	12,420.2	43.0	52.5	1,034.0	207.0	791.2	13.5	102.0	10,662.2	119.8	25,445.4
21	11,953.2	43.0	52.5	1,034.0	207.0	791.2	13.5	102.0	10,662.2	119.8	24,978.4
22	11,953.2	43.0	52.5	1,034.0	207.0	791.2	13.5	102.0	10,662.2	119.8	24,978.4

(注) 1 平成16年度以降の数値は、常澄地区及び平成17年2月1日に合併した内原町の数値を含む。  
2 平成15年度までの上段の数値は常澄地区、平成16年度の上段( )は、内原地区

### 2 送水管布設延長

(単位：m)

口径 年度	75mm	350mm	450mm	600mm	700mm	800mm	900mm	合計
平成12年	1,712.0	5,390.9	5,370.1	2,790.0	4.0	8.0	361.6	15,636.6
13	1,712.0	5,390.9	5,370.1	2,790.0	4.0	8.0	361.6	15,636.6
14	1,712.0	5,390.9	5,370.1	2,790.0	4.0	8.0	361.6	15,636.6
15	1,712.0	5,390.9	5,261.1	2,790.0	4.0	8.0	361.6	15,527.6
16	1,712.0	5,390.9	5,261.1	2,790.0	4.0	8.0	361.6	15,527.6
17	1,712.0	5,390.9	5,206.1	2,790.0	4.0	8.0	361.6	15,472.6
18	1,712.0	5,390.9	5,206.1	2,790.0	4.0	8.0	361.6	15,472.6
19	1,712.0	5,390.9	5,206.1	2,790.0	4.0	8.0	361.6	15,472.6
20	1,712.0	5,390.9	5,206.1	2,790.0	4.0	8.0	361.6	15,472.6
21	1,712.0	5,390.9	5,206.1	2,790.0	4.0	8.0	361.6	15,472.6
22	1,712.0	5,390.9	5,206.1	2,790.0	4.0	8.0	361.6	15,472.6

(注) 平成16年度以降の数値は、平成17年2月1日に合併した内原町の数値を含む。

### 3 配水管布設延長

(単位：m)

年度	口径	75mm	100mm	125mm	150mm	200mm	250mm	300mm	350mm	400mm	450mm	500mm	600mm	700mm	800mm	900mm	1000mm	1100mm	合計	
創設		10,681.0	43,480.0		11,720.0	7,189.0	3,497.0	4,287.0	1,167.0		2,975.0									84,996.0
平成12年		13,379.0	49,482.5	10,768.0	30,742.0	8,071.1	326.0	1,379.0		3,542.0	21,615.0	4,943.0	8,578.0	10,927.0	9,644.0	2,037.0	2,600.0	436.0		114,147.6
		25,892.8	478,505.2	1,470.4	225,064.7	78,626.1	16,765.3	25,200.6	7,257.5											923,104.6
13		13,212.0	50,808.5	10,768.0	30,926.0	8,071.1	326.0	1,379.0		3,542.0	21,349.0	4,943.0	8,410.0	10,927.0	9,644.0	2,037.0	2,600.0	436.0		115,490.6
14		13,058.0	51,846.5	10,768.0	31,276.5	8,268.6	326.0	1,379.0		3,542.0	21,349.0	4,943.0	8,410.0	10,927.0	9,644.0	2,037.0	2,600.0	436.0		116,922.6
		25,725.0	492,433.2	1,470.4	233,527.7	79,482.1	18,632.2	31,013.6	7,247.5											953,419.7
15		12,790.0	52,739.0	10,768.0	31,893.3	8,476.0	326.0	1,379.0		3,542.0	21,349.0	4,943.0	8,410.0	10,999.0	9,994.0	2,037.0	2,600.0	436.0		118,371.3
		26,323.8	500,311.5	1,018.9	236,209.3	80,012.1	18,296.2	31,266.6	7,089.5											964,837.9
16		94,850.0	41,346.9	966.0	16,519.2	5,332.5	1,062.0		7,285.0											167,361.6
		38,201.8	565,949.8	11,734.9	269,488.1	89,199.6	18,758.8	33,497.6	7,034.5	3,542.0	21,349.0	4,943.0	8,410.0	10,779.0	9,994.0	2,037.0	2,600.0	436.0		1,097,955.1
17		132,409.8	617,910.9	12,700.9	286,829.6	95,075.1	20,173.5	33,964.6	14,319.5	3,542.0	21,349.0	4,943.0	8,410.0	10,779.0	9,994.0	2,037.0	2,600.0	436.0		1,277,473.9
18		130,614.8	627,298.1	12,533.9	288,093.3	95,136.7	20,170.5	34,369.6	14,319.5	3,542.0	21,349.0	4,943.0	8,410.0	10,779.0	10,122.0	2,037.0	2,600.0	436.0		1,286,754.4
19		126,092.8	636,711.2	12,172.9	294,159.9	96,161.7	19,710.5	39,592.6	13,987.5	3,542.0	21,349.0	4,943.0	8,410.0	10,779.0	10,122.0	2,037.0	2,600.0	436.0		1,302,807.1
20		131,418.6	643,170.4	12,371.9	295,920.8	96,311.2	18,745.5	40,407.6	13,860.5	4,174.0	21,349.0	4,943.0	8,410.0	10,779.0	10,122.0	2,037.0	2,600.0	436.0		1,317,056.5
21		130,415.6	648,986.1	12,371.9	297,708.8	97,111.2	18,923.5	41,052.1	14,500.5	4,454.0	21,349.0	4,943.0	8,410.0	10,801.0	10,122.0	2,037.0	2,600.0	436.0		1,326,221.7
22		129,548.5	655,690.7	12,233.9	299,206.6	97,821.2	23,320.7	41,197.1	14,964.5	5,043.0	21,079.0	4,943.0	8,410.0	10,801.0	10,122.0	2,037.0	2,600.0	436.0		1,339,454.2

(注) 1 平成16年度以降の数値は、平成17年2月1日に合併した内原町の数値を含む。  
 2 平成15年度までの上段の数値は常陸地区、平成16年度の上段の数値は内原地区

#### 4 配水補助管布設延長

口径 年度	13mm	16mm	20mm	25mm	30mm	40mm	50mm	65mm	合 計
平成12	327.7	1,262.4	5,097.7	22,411.0	20,051.5	24,275.0	221,477.0	2,005.3	296,907.6
13	327.7	1,262.4	5,097.7	22,256.0	20,000.5	24,257.0	226,743.5	2,005.3	301,950.1
14	327.7	1,262.4	5,097.7	21,900.0	19,881.5	24,187.0	232,081.8	2,005.3	306,743.4
15	327.7	1,262.4	4,978.7	21,802.0	19,738.9	23,606.2	237,030.8	2,005.3	310,752.0
16	327.7	1,262.4	4,978.7	21,744.5	19,961.1	23,136.8	263,045.3	2,005.3	336,461.8
17	327.7	1,262.4	4,978.7	21,247.5	19,785.1	23,018.8	267,871.4	2,005.3	340,496.9
18	327.7	1,262.4	4,978.7	20,928.5	19,577.1	22,889.0	272,577.7	2,005.3	344,546.4
19	327.7	1,262.4	4,896.7	20,550.5	18,986.1	22,084.9	276,151.0	2,005.3	346,264.6
20	327.7	1,262.4	4,799.7	20,473.0	18,979.6	21,914.9	277,990.0	2,005.3	347,752.6
21	327.7	1,262.4	4,799.7	20,212.0	18,497.7	21,737.9	281,132.6	2,005.3	349,975.3
22	327.7	1,262.4	4,799.7	20,152.0	18,424.7	21,586.9	286,220.3	2,005.3	354,779.0

- (注) 1 平成16年度以降の数値は、平成17年2月1日に合併した内原町の数値を含む。  
 2 平成15年度までの上段の数値は常澄地区

## 5 配水管管種別布設延長

(単位:m)

管種 口径	铸铁管	ダクタイル 铸铁管	石綿管	鋼管	ビニル管	高密度ポリ エチレン管	計	構成比率 (%)
75mm	26.0	26,208.5	7,410.0	682.3	84,259.7		118,586.5	8.85
100		559,122.9	3,175.0	729.6	33,409.5		596,437.0	44.53
125		654.9	816.5	129.5	30.0		1,630.9	0.12
150		253,269.9	752.0	3,110.8	9,612.9		266,745.6	19.91
200	152.0	85,341.7	814.0	1,583.4	1,429.5		89,320.6	6.67
250	199.0	22,653.5		132.2			22,984.7	1.72
300	928.0	37,606.1		1,284.0			39,818.1	2.97
350	2,049.0	12,641.0		101.5		59.0	14,850.5	1.11
400		4,734.0					4,734.0	0.35
450	2,135.0	18,709.0		114.0			20,958.0	1.57
500		4,943.0					4,943.0	0.37
600		8,267.0		143.0			8,410.0	0.63
700		10,801.0					10,801.0	0.81
800		10,122.0					10,122.0	0.76
900		1,938.0		99.0			2,037.0	0.15
1,000		2,600.0					2,600.0	0.19
1,100		248.0		188.0			436.0	0.03
常澄地区		102,500.9	305.0	808.5	20,424.9		124,039.3	9.26
計	5,489.0	1,162,361.4	13,272.5	9,105.8	149,166.5	59.0	1,339,454.2	100.00
構成比率 (%)	0.41	86.78	0.99	0.68	11.14	0.00	100.00	

(注) 数値は、平成17年2月1日に合併した内原町の数値を含む。

## 6 導・送・配水管布設延長

(単位：m)

管種 口径	導水管	送水管	配水管	補助管	計
75mm未満			40,114.0	329,559.8	369,673.8
75mm	570.0	1,712.0	78,472.5		80,754.5
100			596,316.0		596,316.0
125	1,299.0		1,630.9		2,929.9
150	5,228.5		266,631.6		271,860.1
200	3,600.5		89,320.6		92,921.1
250			22,984.7		22,984.7
300	43.0		39,818.1		39,861.1
350		5,390.9	14,964.5		20,355.4
400			4,734.0		4,734.0
450	1,034.0	5,206.1	21,079.0		27,319.1
500			4,943.0		4,943.0
550	207.0				207.0
600	791.2	2,790.0	8,410.0		11,991.2
700	13.5	4.0	10,801.0		10,818.5
800	102.0	8.0	10,122.0		10,232.0
900	10,662.2	361.6	2,037.0		13,060.8
1,000	119.8		2,600.0		2,719.8
1,100			436.0		436.0
常澄地区	1,307.7		124,039.3	25,219.2	150,566.2
計	24,978.4	15,472.6	1,339,454.2	354,779.0	1,734,684.2

(注) 数値は、平成17年2月1日に合併した内原町の数値を含む。

## 7 消火栓設置個数

口径 年度	75mm	100mm	125mm	150mm		200mm		250mm		300mm		350mm		400mm	
	単口	単口	単口	単口	双口	単口	双口	単口	双口	単口	双口	単口	双口	単口	双口
13	27 40	77 1,625	7 1	79 759	77	23 216	71	4 15	53	32	54	9	18	3	16
14	27 37	78 1,640	7 1	81 779	73	23 222	63	4 17	52	34	54	9	18	3	16
15	27 36	81 1,664	7 1	82 796	68	24 224	63	4 17	50	34	54	9	18	3	16
16	73 135	55 1,831	6 13	26 921	64	3 255	63	22	48	39	50	1 10	18	3	16
17	133	1,855	13	926	63	257	63	23	48	39	50	10	18	3	16
18	131	1,872	13	929	63	260	63	24	48	42	48	10	18	3	16
19	129	1,897	12	945	57	262	63	24	45	43	48	10	17	3	16
20	127	1,917	11	945	57	267	63	24	45	46	48	10	17	3	16
21	132	1,964	11	945	57	261	62	26	45	47	48	11	17	3	16
22	131	1,978	11	950	57	268	60	29	45	49	47	11	17	3	17

- (注) 1 平成16年度以降の数値は、平成17年2月1日に合併した内原町の数値を含む。  
 2 平成15年度までの上段の数値は常澄地区、平成16年度の上段の数値は内原地区

## 8 仕切弁設置個数

口径 年度	75mm	100mm	125mm	150mm	200mm	250mm	300mm	350mm	400mm
13	57 230	476 5,599	3 8	262 2,416	82 740	15 103	8 166	47	12
14	57 227	509 5,802	3 8	270 2,493	84 758	15 112	8 176	45	12
15	55 229	542 5,985	3 8	280 2,551	86 770	15 110	8 180	46	12
16	283	6,772	11	2,907	877	136	200	46	12
17	283	6,970	11	2,942	900	147	202	46	12
18	276	7,137	11	2,978	912	147	210	46	12
19	255	7,279	10	3,051	935	146	223	45	12
20	269	7,438	10	3,118	957	146	247	46	18
21	309	7,599	10	3,176	983	147	262	56	18
22	384	7,740	6	3,224	1,005	169	266	59	20

- (注) 1 平成16年度以降の数値には、平成17年2月1日に合併した内原町の数値を含む。



(単位：個)

450mm		500mm		600mm		700mm		800mm		900mm		1,000mm		計	
単口	双口	単口	双口	単口	双口	単口	双口	単口	双口	単口	双口	単口	双口	単口	双口
11	26	2	7	2	19	6	17	4	6	2	3			217	367
11	26	2	7	2	19	6	17	4	6	2	3			220	354
11	26	2	7	2	19	6	16	5	6	2	3			225	346
11	26	2	7	2	19	6	15	5	6	2	3			163	335
11	26	2	7	2	19	6	15	5	6	2	3			3,257	334
11	26	2	7	2	19	6	15	5	6	2	3			3,287	332
11	26	2	7	2	19	6	15	5	6	2	3			3,312	322
11	26	2	7	2	19	6	15	5	6	2	3			3,353	322
11	26	2	7	2	19	6	15	5	6	2	3			3,378	321
11	26	2	7	2	19	6	15	5	6	2	3			3,428	319
11	26	2	7	2	19	6	15	5	6	2	3			3,458	319

(単位：個)

450mm	500mm	600mm	700mm	800mm	900mm	1,000mm	1,100mm	計
								903
53	8	25	12	4	9	3		9,435
55	8	25	12	4	9	3		946
								9,749
55	8	25	12	4	9	3		989
								10,007
55	8	25	12	4	9	3		11,360
55	8	25	14	4	9	3		11,631
56	8	25	14	6	9	3		11,850
55	8	25	14	6	9	3		12,076
55	8	25	14	6	9	3		12,369
55	8	25	16	6	9	3		12,682
54	8	25	16	6	9	3		12,994

## 5 取水量・配水量の状況

### 1 取水量

施設 年度	枝内取水場 (開江)	枝内取水塔 (楮川)	米沢 ポンプ場	常澄浄水場	
				浄水受水	地下水
平成13	16,555,490	18,749,790	115,116	998,740	
14	17,152,050	18,173,010	93,705	915,790	
15	16,082,480	18,612,950	76,395	836,800	
16	15,529,545	18,558,760	119,615	873,290	
17	15,241,980	18,323,270	122,266	808,480	
18	15,435,836	18,619,150	110,148	513,220	
19	15,758,470	18,732,820	118,725	474,040	
20	16,956,735	17,679,420	112,796	584,650	
21	17,784,838	17,079,570		521,300	
22	18,243,250	16,534,920 (17,531,020)		506,780	
4月	1,458,110	1,195,260 (1,335,760)		36,020	
5	1,505,990	1,471,030 (1,447,580)		43,820	
6	1,490,390	1,176,750 (1,457,600)		45,830	
7	1,591,810	1,547,420 (1,591,070)		52,870	
8	1,619,130	1,842,540 (1,614,980)		60,290	
9	1,484,130	1,317,260 (1,537,960)		48,060	
10	1,470,610	1,514,210 (1,503,010)		38,730	
11	1,489,370	1,354,160 (1,360,230)		37,580	
12	1,585,680	1,241,810 (1,379,610)		38,720	
1	1,622,350	1,533,800 (1,337,200)		37,480	
2	1,395,150	1,197,770 (1,239,880)		34,690	
3	1,530,530	1,142,910 (1,726,140)		32,690	

※ 枝内取水塔（楮川）のうち、下段（ ）内の数値はダムからの取水を表す。

※ 合計のうち、下段（ ）内の数値はダムからの取水で算出

(単位：m<sup>3</sup>)

内原浄水場		合計	備考
浄水受水	地下水		
		36,419,136	
		36,334,555	
		35,608,625	
47,800	207,135	35,336,145	
336,420	1,352,210	36,184,626	
384,460	1,260,222	36,323,036	
430,510	1,250,911	36,765,476	
92,300	269,636	35,695,537	
96,870		35,482,578	
96,950		35,381,900 (36,378,000)	
7,290		2,696,680 (2,837,180)	
8,100		3,028,940 (3,005,490)	
8,780		2,721,750 (3,002,600)	
8,990		3,201,090 (3,244,740)	
10,530		3,532,490 (3,304,930)	
8,690		2,858,140 (3,078,840)	
8,340		3,031,890 (3,020,690)	
8,280		2,889,390 (2,895,460)	
8,580		2,874,790 (3,012,590)	
8,160		3,201,790 (3,005,190)	
7,690		2,635,300 (2,677,410)	
3,520		2,709,650 (3,292,880)	

## 2 配水量

施設 年度	開江浄水場	楮川浄水場	米沢 ポンプ場	常澄浄水場	
				浄水受水	補給水
平成13	16,063,191	18,571,489	115,116	998,740	(297,969)
14	16,581,134	17,830,890	93,705	915,790	(422,950)
15	15,530,460	18,576,990	76,395	836,800	(495,896)
16	15,107,098	18,664,600	119,615	873,290	(539,957)
17	15,317,488	18,114,910	122,266	808,480	(556,576)
18	14,966,863	18,578,070	110,148	513,220	(541,147)
19	14,965,328	18,822,750	118,725	474,040	(448,933)
20	15,214,592	17,926,820	112,796	584,650	(577,414)
21	15,853,814	17,271,650		521,300	(544,182)
22	16,266,700	17,401,480		506,780	(517,076)
4月	1,305,195	1,329,640		36,020	(44,879)
5	1,343,626	1,440,880		43,820	(43,754)
6	1,331,185	1,450,930		45,830	(41,208)
7	1,408,784	1,583,440		52,870	(41,227)
8	1,426,677	1,607,230		60,290	(41,009)
9	1,309,294	1,530,940		48,060	(40,571)
10	1,295,259	1,495,920		38,730	(43,928)
11	1,329,109	1,353,910		37,580	(43,524)
12	1,412,150	1,373,210		38,720	(45,620)
1	1,450,176	1,330,720		37,480	(46,323)
2	1,245,864	1,234,290		34,690	(42,301)
3	1,409,381	1,670,370		32,690	(42,732)

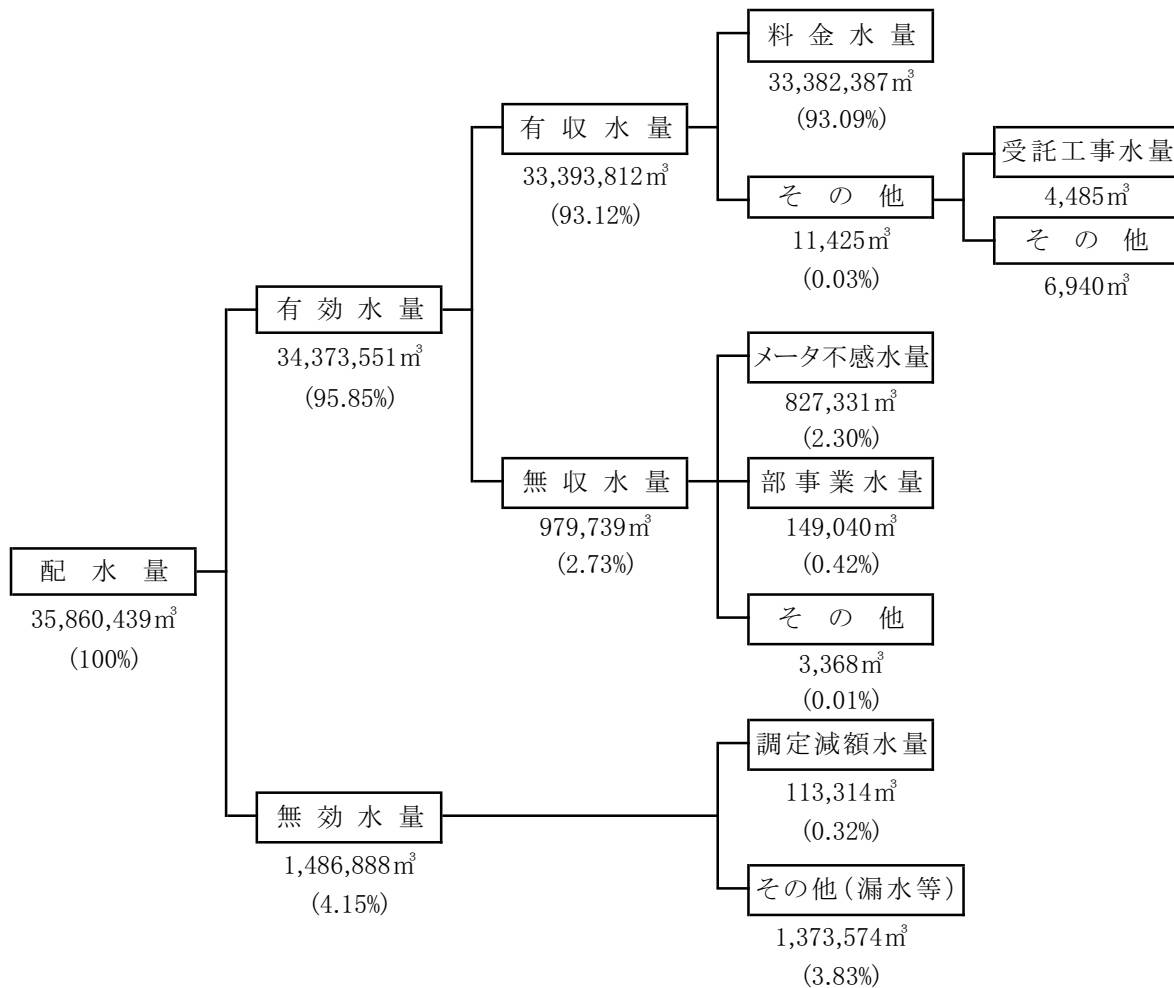
(単位：m<sup>3</sup>)

内 原 浄 水 場			合 計	備 考
浄水受水	地下水	補給水		
			35,748,536	
			35,421,519	
			35,020,645	
47,800	191,048		35,003,451	
336,420	1,272,357		35,971,921	
384,460	1,248,306		35,801,067	
430,510	1,213,515	24,420	36,049,288	
92,300	246,152	1,277,302	35,454,612	
96,870		1,497,437	35,241,071	
96,950		1,588,529	35,860,439	
7,290		119,521	2,797,666	
8,100		127,430	2,963,856	
8,780		125,752	2,962,477	
8,990		139,112	3,193,196	
10,530		144,870	3,249,597	
8,690		134,719	3,031,703	
8,340		137,345	2,975,594	
8,280		131,581	2,860,460	
8,580		135,791	2,968,451	
8,160		137,307	2,963,843	
7,690		120,864	2,643,398	
3,520		134,237	3,250,198	

### 3 有収水量

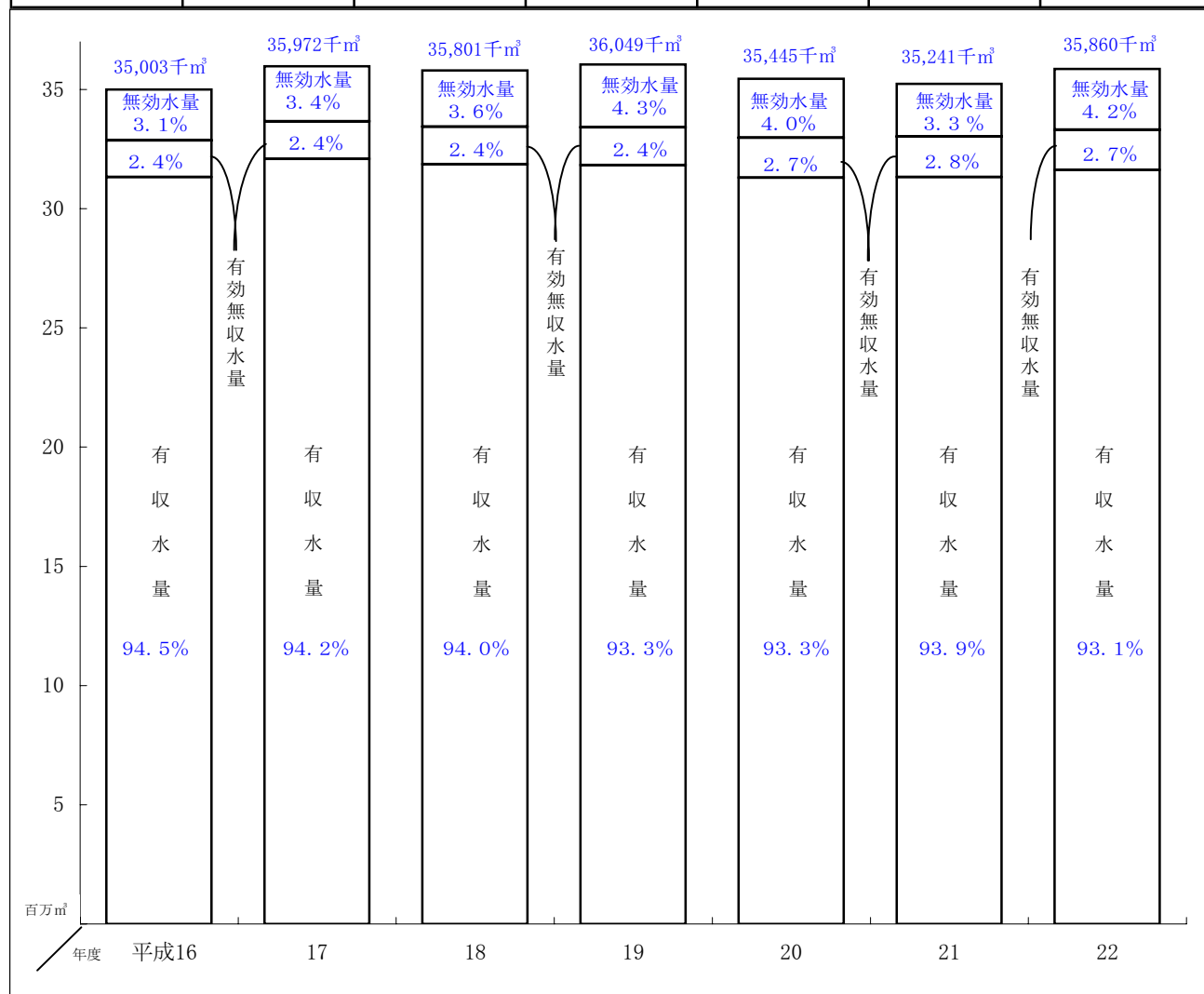
年度 \ 月別	4	5	6	7	8	9
平成13	2,702,750	2,593,938	2,876,271	2,795,715	3,040,130	2,868,905
14	2,750,659	2,588,271	2,900,603	2,730,747	3,041,235	2,880,912
15	2,667,052	2,575,559	2,771,504	2,719,305	2,924,452	2,660,085
16	2,777,317	2,582,634	2,827,942	2,727,632	2,983,790	2,820,742
17	2,678,810	2,769,435	2,866,707	2,852,064	2,933,872	2,945,012
18	2,710,205	2,744,015	2,851,517	2,797,032	2,880,363	2,948,588
19	2,706,126	2,741,107	2,871,244	2,836,946	2,875,880	2,918,816
20	2,714,327	2,702,092	2,734,582	2,780,753	2,929,233	2,842,014
21	2,663,956	2,684,597	2,765,448	2,787,687	2,879,006	2,832,747
22	2,690,165	2,675,879	2,750,199	2,828,855	2,930,969	2,924,043

配水量分析表



(単位: m<sup>3</sup>)

10	11	12	1	2	3	計
2,861,989	2,689,104	2,782,322	2,618,691	2,798,360	2,499,793	33,127,968
2,933,818	2,652,420	2,776,802	2,566,429	2,700,720	2,482,727	33,005,343
2,935,954	2,696,346	2,731,580	2,545,915	3,013,702	2,634,548	32,876,002
2,980,724	2,615,003	2,714,969	2,600,166	2,784,146	2,672,563	33,087,628
2,901,560	2,831,066	2,845,442	2,739,156	2,785,620	2,744,154	33,892,898
2,838,640	2,831,043	2,819,836	2,762,390	2,742,541	2,721,424	33,647,594
2,882,046	2,831,143	2,743,002	2,690,263	2,770,807	2,764,093	33,631,473
2,811,092	2,793,479	2,702,078	2,683,314	2,746,978	2,635,245	33,075,187
2,805,380	2,797,984	2,750,849	2,668,914	2,748,618	2,693,044	33,078,230
2,923,988	2,795,579	2,738,573	2,664,049	2,792,660	2,678,853	33,393,812



4 水質検査成績表

検査項目 (年12回平均)	配水系別 採水場所	開江配水系 (下入野町)	楮川配水系 (若宮1丁目)	常澄配水系 (小泉町)
[基準項目等] (53項目)				
1 気 温 (℃)		17.0	16.3	16.6
2 水 温 (℃)		17.1	17.1	17.1
3 一 般 細 菌 (個/mL)		0	0	0
4 大 腸 菌		不検出	不検出	不検出
5 カドミウム及びその化合物 (mg/L)		0.0003 未満	0.0003 未満	0.0003 未満
6 水銀及びその化合物 (mg/L)		0.00005 未満	0.00005 未満	0.00005 未満
7 セレン及びその化合物 (mg/L)		0.001 未満	0.001 未満	0.001 未満
8 鉛及びその化合物 (mg/L)		0.001 未満	0.001 未満	0.001 未満
9 ヒ素及びその化合物 (mg/L)		0.001 未満	0.001 未満	0.001 未満
10 六価クロム化合物 (mg/L)		0.005 未満	0.005 未満	0.005 未満
11 シアン化物イオン及び塩化シアン (mg/L)		0.001 未満	0.001 未満	0.001 未満
12 硝酸態窒素及び亜硝酸態窒素 (mg/L)		1.19	0.89	1.18
13 フッ素及びその化合物 (mg/L)		0.08 未満	0.08 未満	0.08 未満
14 ホウ素及びその化合物 (mg/L)		0.05	0.05	0.05
15 四 塩 化 炭 素 (mg/L)		0.0002 未満	0.0002 未満	0.0002 未満
16 1, 4-ジオキサン (mg/L)		0.005 未満	0.005 未満	0.005 未満
17 シス-1, 2-ジクロロエチレン及び トランス-1, 2-ジクロロエチレン (mg/L)		0.004 未満	0.004 未満	0.004 未満
18 ジクロロメタン (mg/L)		0.002 未満	0.002 未満	0.002 未満
19 テトラクロロエチレン (mg/L)		0.001 未満	0.001 未満	0.001 未満
20 トリクロロエチレン (mg/L)		0.003 未満	0.003 未満	0.003 未満
21 ベ ン ゼ ン (mg/L)		0.001 未満	0.001 未満	0.001 未満
22 塩素酸 (mg/L)		0.06 未満	0.10	0.06 未満
23 クロロ酢酸 (mg/L)		0.002 未満	0.002 未満	0.002 未満
24 クロロホルム (mg/L)		0.006 未満	0.008	0.006
25 ジクロロ酢酸 (mg/L)		0.004 未満	0.004 未満	0.004 未満
26 ジブromクロロメタン (mg/L)		0.01 未満	0.01 未満	0.01 未満
27 臭 素 酸 (mg/L)		0.001 未満	0.001 未満	0.001 未満
28 総トリハロメタン (mg/L)		0.02	0.02	0.02
29 トリクロロ酢酸 (mg/L)		0.02 未満	0.02 未満	0.02 未満
30 ブロモジクロロメタン (mg/L)		0.007	0.007	0.007
31 ブロモホルム (mg/L)		0.009 未満	0.009 未満	0.009 未満
32 ホルムアルデヒド (mg/L)		0.008 未満	0.008 未満	0.008 未満
33 亜鉛及びその化合物 (mg/L)		0.01 未満	0.01 未満	0.01 未満
34 アルミニウム及びその化合物 (mg/L)		0.06	0.08	0.05
35 鉄及びその化合物 (mg/L)		0.03 未満	0.03 未満	0.03 未満
36 銅及びその化合物 (mg/L)		0.01 未満	0.01 未満	0.01 未満
37 ナトリウム及びその化合物 (mg/L)		11	11	11
38 マンガン及びその化合物 (mg/L)		0.001 未満	0.001 未満	0.001 未満
39 塩化物イオン (mg/L)		13	13	13
40 カルシウム、マグネシウム等 (硬度) (mg/L)		49	50	51
41 蒸発残留物 (mg/L)		107	103	113
42 陰イオン界面活性剤 (mg/L)		0.02 未満	0.02 未満	0.02 未満
43 ジェオスミン ※ (mg/L)		0.000002	0.000001未満	0.000001未満
44 2-メチルイソボルネオール ※ (mg/L)		0.000001未満	0.000001未満	0.000001未満
45 非イオン界面活性剤 (mg/L)		0.005 未満	0.005 未満	0.005 未満
46 フェノール類 (mg/L)		0.0005 未満	0.0005 未満	0.0005 未満
47 有機物 (全有機炭素(TOC)の量) (mg/L)		0.6	0.7	0.6
48 p H 値		7.50	7.60	7.56
49 味		異常なし	異常なし	異常なし
50 臭 気		異常なし	異常なし	異常なし
51 色 度 (度)		1 未満	1 未満	1 未満
52 濁 度 (度)		0.1 未満	0.1 未満	0.1 未満
53 残 留 塩 素 (mg/L)		0.4	0.4	0.3

\* ジェオスミンの正式名：(4S, 4a S, 8a R)-オクタヒドロ-4, 8a-ジメチルナフタレン-4a(2H)-オール

\* 2-メチルイソボルネオールの正式名：1, 2, 7, 7-テトラメチルビシクロ[2, 2, 1]ヘプタン-2-オール



末端給水栓水質検査成績表

内原配水系 (高田町)	水道部検査	
	水質基準値	水質管理目標値
16.6		
17.0		
0	100 以下	
不検出	検出されないこと	
0.0003 未満	0.003 以下	
0.00005 未満	0.0005 以下	
0.001 未満	0.01 以下	
0.001 未満	0.01 以下	
0.001 未満	0.01 以下	
0.005 未満	0.05 以下	
0.001 未満	0.01 以下	
1.22	10 以下	
0.08 未満	0.8 以下	
0.05	1.0 以下	
0.0002 未満	0.002 以下	
0.005 未満	0.05 以下	
0.004 未満	0.04 以下	
0.002 未満	0.02 以下	
0.001 未満	0.01 以下	
0.003 未満	0.03 以下	
0.001 未満	0.01 以下	
0.06 未満	0.6 以下	
0.002 未満	0.02 以下	
0.006	0.06 以下	
0.004 未満	0.04 以下	
0.01 未満	0.1 以下	
0.001 未満	0.01 以下	
0.02	0.1 以下	
0.02 未満	0.2 以下	
0.007	0.03 以下	
0.009 未満	0.09 以下	
0.008 未満	0.08 以下	
0.01 未満	1.0 以下	
0.05	0.2 以下	0.1 以下
0.03 未満	0.3 以下	
0.01 未満	1.0 以下	
11	200 以下	
0.001 未満	0.05 以下	0.01 以下
13	200 以下	
52	300 以下	10以上 100以下
114	500 以下	30以上 200以下
0.02 未満	0.2 以下	
0.000002	0.00001 以下	
0.000001未満	0.00001 以下	
0.005 未満	0.02 以下	
0.0005 未満	0.005 以下	
0.6	3 以下	
7.64	5.8 ~ 8.6	7.5程度
異常なし	異常でないこと	
異常なし	異常でないこと	
1 未満	5 以下	
0.1 未満	2 以下	1 以下
0.3	0.1 以上	1 以下

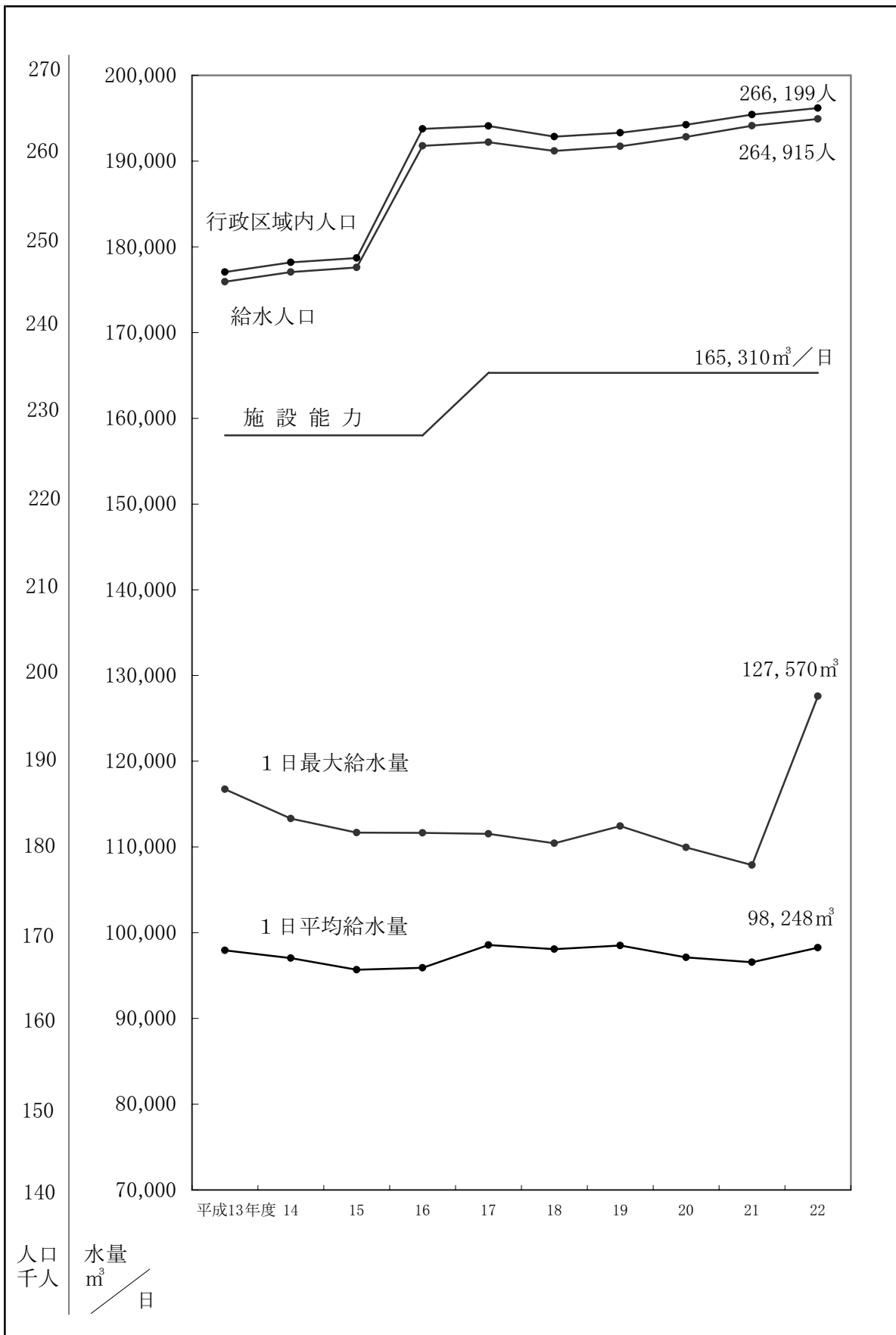
## 6 普及状況

### 1 給水人口・給水件数

年度	区分	行政区域内		給水人口	給水件数	普及率
		人口	世帯数			
平成13		人 247,061	戸 97,253	人 245,913	件 110,430	% 99.5
14		248,188	98,579	247,052	111,667	99.5
15		248,683	99,832	247,580	112,785	99.6
16		263,748	105,592	261,771	117,876	99.3
17		264,086	106,902	262,203	119,739	99.3
18		262,842	108,224	261,175	120,731	99.4
19		263,299	107,628	261,709	119,134	99.4
20		264,245	109,240	262,830	123,425	99.5
21		265,424	110,906	264,133	125,145	99.5
22		266,199	112,343	264,915	125,859	99.5
4月		265,829	111,447	264,529	126,720	99.5
5		265,993	111,600	264,711	127,296	99.5
6		266,078	111,669	264,784	127,404	99.5
7		266,231	111,808	264,944	127,415	99.5
8		266,346	111,935	265,046	127,507	99.5
9		266,488	112,079	265,211	127,573	99.5
10		266,670	112,215	265,372	127,706	99.5
11		266,732	112,304	265,478	127,313	99.5
12		266,681	112,342	265,391	127,505	99.5
1		266,659	112,405	265,385	127,488	99.5
2		266,702	112,452	265,388	127,365	99.5
3		266,199	112,343	264,915	125,859	99.5

(注) 平成16年度以降の数値には、平成17年2月1日に合併した内原町の数値を含みます。

業務の実績



## 2 給水栓数・中止栓数

(単位:件)

年度	区分	給水栓数			中止栓数				
		専用給水装置			合計	専用給水装置			合計
		一般用	特別用	湯屋営業用		一般用	特別用	湯屋営業用	
平成13		107,515	2,915		110,430	25,980	5,277	1	31,258
14		108,741	2,926		111,667	27,127	5,155	1	32,283
15		109,915	2,870		112,785	28,218	4,994	1	33,213
16		114,933	2,943		117,876	30,161	4,936	1	35,098
17		116,664	3,075		119,739	31,599	4,938	1	36,538
18		117,642	3,089		120,731	33,962	4,865	1	38,828
19		118,995	3,016		122,011	36,559	4,837	1	41,397
20		120,369	3,056		123,425	38,262	4,925	1	43,188
21		122,040	3,105		125,145	38,551	4,843	1	43,395
22		122,694	3,165		125,859	39,474	4,798	1	44,273
4月		123,637	3,083		126,720	37,114	4,824	1	41,939
5		124,198	3,098		127,296	36,774	4,824	1	41,599
6		124,287	3,117		127,404	36,835	4,824	1	41,660
7		124,300	3,115		127,415	36,921	4,818	1	41,740
8		124,349	3,158		127,507	36,978	4,818	1	41,797
9		124,408	3,165		127,573	37,041	4,818	1	41,860
10		124,551	3,155		127,706	37,019	4,812	1	41,832
11		124,164	3,149		127,313	37,522	4,807	1	42,330
12		124,358	3,147		127,505	37,418	4,805	1	42,224
1		124,336	3,152		127,488	37,601	4,805	1	42,407
2		124,219	3,146		127,365	37,826	4,798	1	42,625
3		122,694	3,165		125,859	39,474	4,798	1	44,273

(注) 平成16年度以降の数値には、平成17年2月1日に合併した内原町の数値を含みます。

### 3 給水工事・修理工事等件数

(単位:件)

年度	給水工事			宅地内 修理工事	道路面 修理工事	開栓	閉栓
	新設	改造	撤去				
平成13	2,811	1,751	314	746 (1,588)	466	6,108	875
14	2,120	1,512	209	655 (1,594)	410	3,910	2,673
15	2,372	1,364	345	556 (1,258)	445	3,787	2,669
16	2,421	1,189	375	463 (237)	410	3,267	2,047
17	2,824	1,266	253	1,322 (112)	400	3,946	2,083
18	3,140	1,248	354	971 (71)	483	3,843	2,855
19	2,748	1,243	294	1,169 (47)	406	4,207	2,858
20	2,205	958	385	1,058 (9)	435	3,968	2,560
21	1,582	1,089	364	1,202 (68)	513	3,696	2,499
22	1,186	1,044	233	1,226 (50)	767	3,619	2,905
4月	108	77	51	100 (1)	40	1,602	27
5	60	58	4	76 (7)	43	582	6
6	150	94	6	67 (4)	45	159	51
7	92	80	34	96 (6)	46	163	152
8	107	79	6	144 (8)	39	207	115
9	77	106	25	130 (6)	35	137	71
10	79	107	13	146 (3)	41	220	87
11	101	78	21	139 (4)	50	125	518
12	78	142	10	110 (2)	52	227	35
1	106	69	5	93 (4)	40	94	111
2	112	83	35	100 (3)	22	68	191
3	116	71	23	25 (2)	314	35	1,541

※ ( ) 内は直営分

### 宅地内修理工事状況

(単位:件)

区分 月	水栓漏水	地下漏水	立上り漏水	外 傷	止水・量水 器付近漏水	その他・ 先方処理	計
4	6 (0)	8 (0)	4 (0)	0 (0)	15 (1)	67 (0)	100 (1)
5	2 (0)	20 (0)	2 (0)	0 (3)	8 (4)	44 (0)	76 (7)
6	5 (0)	13 (0)	10 (0)	0 (1)	6 (3)	33 (0)	67 (4)
7	5 (0)	15 (0)	5 (0)	0 (2)	15 (4)	56 (0)	96 (6)
8	7 (0)	19 (0)	9 (0)	0 (3)	20 (5)	89 (0)	144 (8)
9	2 (0)	9 (0)	3 (0)	0 (2)	29 (4)	87 (0)	130 (6)
10	5 (0)	17 (0)	17 (0)	0 (2)	24 (1)	83 (0)	146 (3)
11	1 (0)	20 (0)	5 (0)	0 (3)	32 (1)	81 (0)	139 (4)
12	4 (0)	17 (0)	6 (0)	0 (1)	24 (1)	59 (0)	110 (2)
1	0 (0)	8 (0)	2 (0)	0 (1)	13 (3)	70 (0)	93 (4)
2	5 (0)	14 (0)	4 (0)	0 (1)	8 (2)	69 (0)	100 (3)
3	0 (0)	8 (0)	5 (0)	0 (0)	1 (2)	11 (0)	25 (2)
計	42 (0)	168 (0)	72 (0)	0 (19)	195 (31)	749 (0)	1,226 (50)

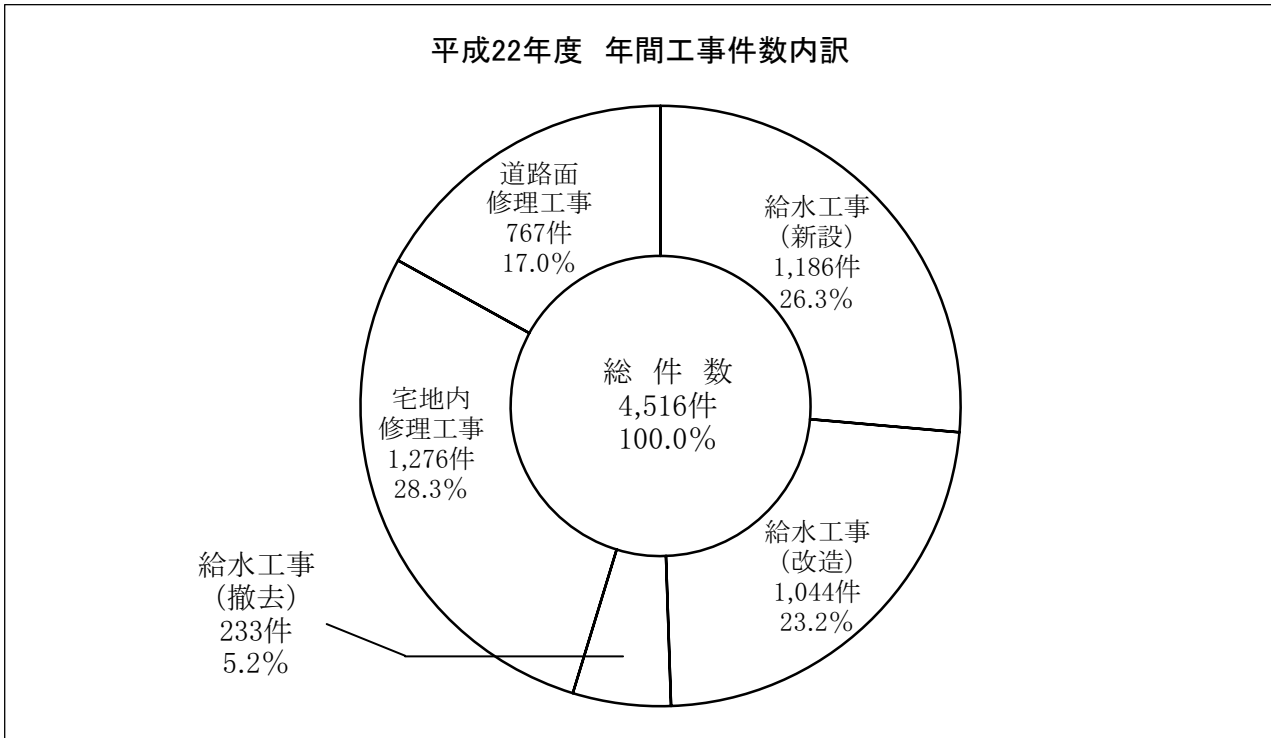
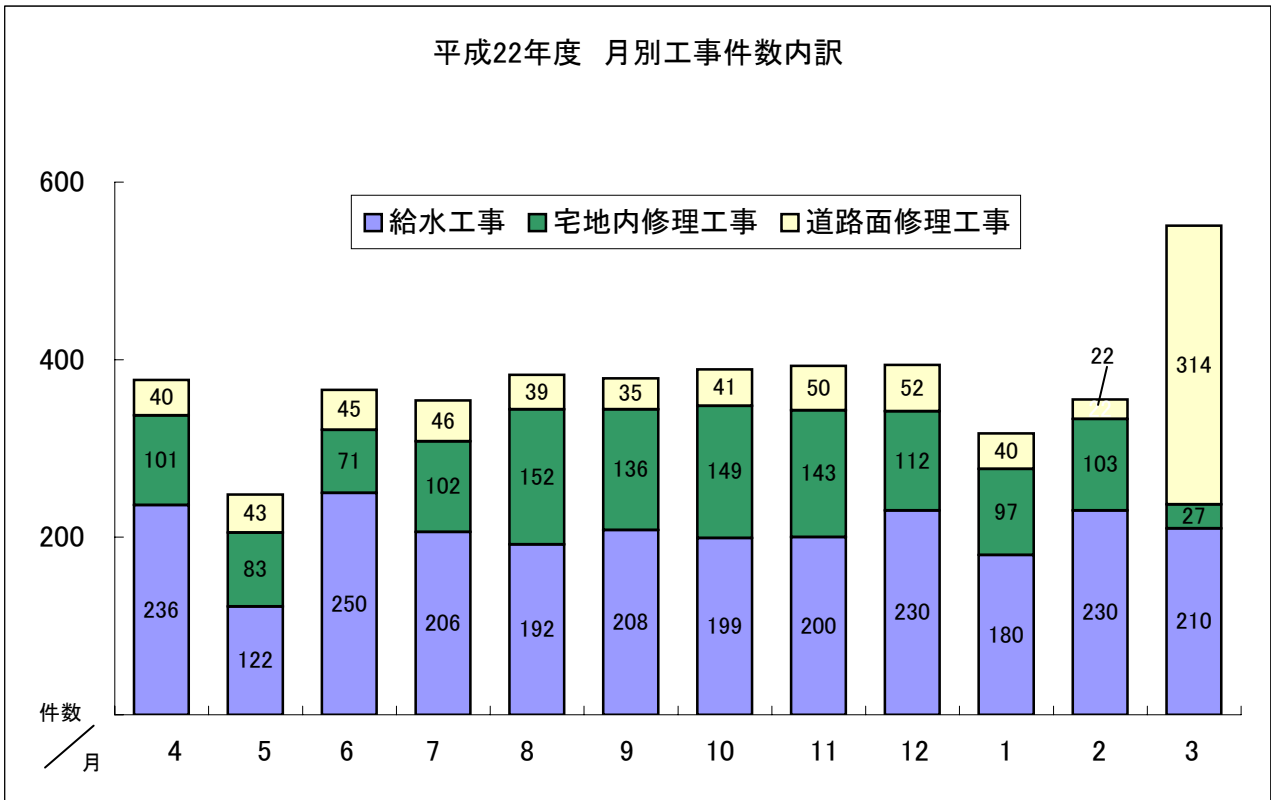
※ ( ) 内は直営分

### 道路面修理工事状況

(単位:件)

区分 月	配水管	仕切弁	配水補助管	給水管	その他	計
4	3	0	6	31	0	40
5	2	0	1	40	0	43
6	2	1	9	32	1	45
7	3	2	4	36	1	46
8	0	0	0	39	0	39
9	1	0	4	30	0	35
10	1	0	0	39	1	41
11	1	0	0	49	0	50
12	4	0	2	46	0	52
1	2	0	7	30	1	40
2	0	0	0	21	1	22
3	62	0	55	195	2	314
計	81	3	88	588	7	767

#### 4 給水工事・修理工事状況



5 量水器設置状況

(単位:個)

口径 年度	13mm	20mm	25mm	40mm	50mm	75mm	100mm	150mm	200mm	計
平成13	73,819	51,387	6,748	814	268	97	39	7	1	133,180
14	73,910	53,153	6,786	819	267	97	39	7	1	135,079
15	73,765	55,116	6,767	828	263	97	39	7	1	136,883
16	77,095	57,644	6,796	860	276	101	37	8	1	142,818
17	77,504	59,425	6,692	877	271	100	39	8	1	144,917
18	77,516	62,025	6,721	887	271	101	38	8	1	147,568
19	77,327	64,749	6,774	891	272	100	37	8	1	150,159
20	77,251	66,681	6,810	905	274	102	37	8	1	152,069
21	77,278	68,284	6,818	909	275	102	37	8	1	153,712
22	76,782	69,428	6,790	919	275	101	37	8	1	154,341
4月	△ 3	98	△ 2							93
5	△ 35	152	5	1						123
6	△ 38	91	△ 2	1						52
7	△ 111	66	2	1						△ 42
8	△ 19	90	3	△ 1	△ 1					72
9	△ 19	110	△ 35	1						57
10	△ 42	98	3	2						61
11	△ 58	58	△ 4	2		△ 1				△ 3
12	△ 24	58	4	1						39
1	△ 13	107	△ 1	△ 1						92
2	△ 80	105	△ 2		1					24
3	△ 54	111	1	3						61
計	△ 496	1,144	△ 28	10	0	△ 1				629

(注)平成16年度以降の数値には、平成17年2月1日に合併した内原町の数値を含む。

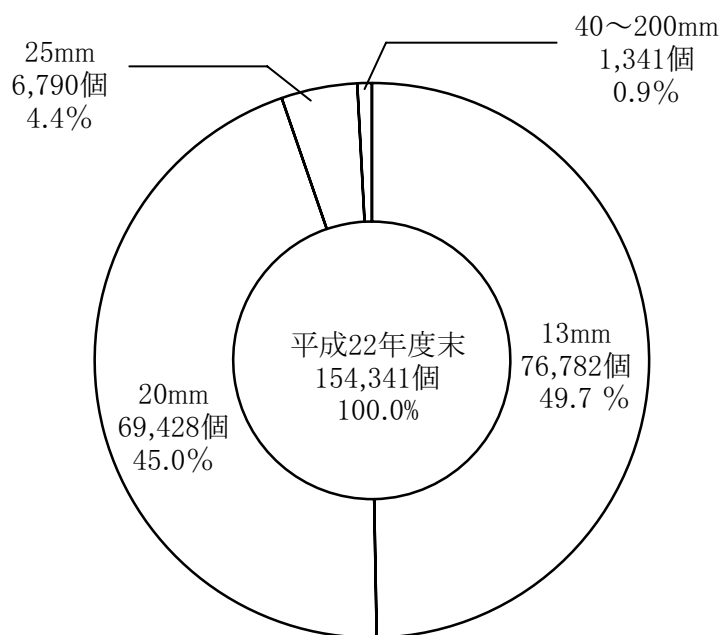


## 6 量水器取替状況

(単位:個)

区分 月別	直 営			委 託			合 計
	異常取替	計画取替	計	異常取替	計画取替	計	
4	1		1			0	1
5	2	2	4		2,612	2,612	2,616
6	1	1	2	23	2,727	2,750	2,752
7		1	1	12	2,378	2,390	2,391
8			0		2,798	2,798	2,798
9		1	1		2,588	2,588	2,589
10	1		1		2,902	2,902	2,903
11			0	21	768	789	789
12			0			0	0
1			0			0	0
2	1		1	38	19	57	58
3		1	1			0	1
計	6	6	12	94	16,792	16,886	16,898

### 量水器設置比率



## 7 薬品使用状況

### 1 薬品別使用量

年度	各薬品 施設名	次亜塩素酸ソーダ					合成塩酸
		開江浄水場	楮川浄水場	米沢ポンプ場	楮川第2配水池	内原浄水場	計
		kg	kg	kg	kg	kg	kg
平成13		230,372	281,230	414		512,016	
14		246,630	318,620	294		565,544	
15		223,270	281,884	311		505,465	
16		220,870	298,970	480	1,660	524,006	6,888
17		225,310	322,580	882	1,220	566,037	33,246
18		226,720	335,060	845	1,460	580,863	42,198
19		215,400	345,590	664	1,380	579,480	34,393
20		226,760	345,420	429	1,600	580,157	5,183
21		220,480	337,690	343	1,500	560,013	
22		252,181	326,770		1,420	580,371	
4月		16,831	25,730		20	42,581	
5		21,290	27,080		300	48,670	
6		27,020	30,630		380	58,030	
7		30,840	41,510		340	72,690	
8		30,200	42,860		300	73,360	
9		28,520	36,810		80	65,410	
10		18,610	30,520		0	49,130	
11		16,520	24,040		0	40,560	
12		16,070	18,010		0	34,080	
1		12,570	14,660		0	27,230	
2		12,840	14,270		0	27,110	
3		20,870	20,650		0	41,520	

硫酸銅	活性炭			ポリ塩化アルミニウム			
楮川浄水場	開江浄水場	楮川浄水場	計	開江浄水場	楮川浄水場	内原浄水場	計
kg	kg	kg	kg	kg	kg	kg	kg
1,480	620		620	670,560	595,680		1,266,240
2,860	780	10,910	11,690	748,410	674,910		1,423,320
1,020	2,770	1,080	3,850	686,360	553,470		1,239,830
2,040	630		630	713,280	570,110	4,987	1,288,377
1,100	670		670	614,680	680,223	36,940	1,331,843
510	4,185		4,185	558,470	614,570	38,705	1,211,745
225	790		790	526,880	613,790	32,612	1,173,282
345	950		950	467,140	688,400	8,985	1,164,525
1,240	790		790	490,060	623,330		1,113,390
1,160	990	720	1,710	471,584	525,180		996,764
0	0	0	0	42,404	34,700		77,104
120	0	0	0	40,050	45,550		85,600
200	100	0	100	49,030	50,060		99,090
120	110	0	110	47,410	41,820		89,230
120	30	0	30	41,120	45,580		86,700
200	200	0	200	53,200	52,270		105,470
200	0	0	0	37,770	51,240		89,010
200	210	0	210	30,520	41,100		71,620
0	0	0	0	34,020	34,940		68,960
0	120	0	120	25,340	33,230		58,570
0	100	0	100	35,360	39,250		74,610
0	120	720	840	35,360	55,440		90,800

## 8 電力使用状況

### 1 施設別電力量・金額（消費税及び地方消費税抜き）

施設 年度	枝内取水場	開江浄水場	ダム導水 ポンプ場	楮川浄水場	常澄浄水場	内原浄水場	楮川第2 配水池	貯 分 操	水 作 池 岐 盤	低区流量 調節盤	ちとせ 流量調節盤
	平成 13	8,000,520 97,315,265	1,392,834 18,114,814	4,797,720 61,005,422	4,919,160 63,555,793	351,784 4,764,488		4,163 126,142		1,019 92,309	84 2,307
14	7,648,296 95,784,203	1,405,728 18,217,185	4,904,184 62,548,608	4,864,848 63,683,819	365,997 5,020,184		4,105 125,913		1,010 92,350		599 17,573
15	7,761,384 91,970,758	1,453,800 18,015,415	5,096,832 59,402,914	4,438,152 56,400,951	387,563 4,982,628		4,070 121,721		975 91,044		592 17,570
16	7,450,080 90,495,904	1,365,360 17,117,005	4,895,304 56,801,858	5,027,424 62,552,232	380,914 4,942,688		4,117 122,464		972 90,879		595 17,395
17	7,419,360 88,794,778	1,320,846 16,202,963	5,065,680 57,942,935	4,441,224 55,453,906	393,786 5,116,851	225,227 2,640,729	4,141 121,472		531 73,740		602 17,503
18	7,413,024 89,947,648	1,298,364 16,049,857	4,833,264 56,602,933	4,893,840 60,867,535	381,197 5,038,875	1,332,437 15,622,127	4,015 120,702		1,008 91,245		598 17,783
19	7,099,090 91,413,737	1,242,966 15,914,139	5,261,856 63,173,583	4,912,574 64,677,254	311,961 4,516,310	1,263,868 15,484,935	3,982 122,382		752 89,094		607 18,043
20	7,441,584 95,178,675	1,298,946 16,482,179	5,091,600 62,032,782	5,063,088 65,641,813	302,266 4,407,873	1,251,329 15,670,325	4,066 124,066		665 88,415		554 18,820
21	7,754,520 112,471,918	1,313,604 18,988,699	4,741,968 67,786,532	5,139,144 74,670,779	326,174 5,126,905	367,849 6,960,260	4,092 130,735		656 89,300		624 17,931
22	8,224,608 101,160,007	1,400,112 16,921,124	4,630,536 56,882,450	4,885,200 61,060,244	312,531 4,472,130	67 56,524	4,016 122,379		664 88,187		746 19,257
4 月	636,888 7,680,040	116,952 1,368,475	319,320 4,004,731	381,312 4,710,510	25,464 354,898	1 4,855	379 10,458		56 7,326		68 1,628
5	698,088 8,164,457	111,978 1,271,248	404,640 4,693,707	399,528 4,830,139	25,365 334,852	10 4,943	366 10,380		60 7,373		64 1,598
6	669,816 8,197,957	115,056 1,373,274	331,296 4,153,867	401,616 4,991,602	25,896 365,563	1 4,855	306 9,811		50 7,278		55 1,513
7	742,008 9,417,653	113,772 1,429,640	440,400 5,530,896	436,728 5,655,909	25,951 369,002	3 4,877	334 10,280		54 7,352		64 1,621
8	780,072 9,991,010	122,034 1,570,855	518,640 6,433,242	442,728 5,799,488	28,832 404,164	0 2,550	309 10,264		57 7,425		60 1,645
9	673,344 8,836,878	122,310 1,591,991	365,424 4,762,827	417,744 5,535,832	30,024 451,029	7 4,924	336 10,600		54 7,397		68 1,741
10	687,744 8,549,706	110,202 1,386,913	414,936 5,074,788	402,528 5,071,027	24,993 372,206	1 4,856	310 10,143		59 7,418		61 1,647
11	629,496 7,860,894	117,216 1,407,365	421,200 5,010,496	375,912 4,731,500	25,372 355,528	26 5,106	312 9,920		52 7,306		61 1,582
12	695,784 8,318,618	115,986 1,392,097	338,016 4,182,224	390,456 4,779,158	25,056 356,180	9 4,935	302 9,789		53 7,311		63 1,596
1	720,264 8,400,295	122,844 1,384,407	420,360 4,827,283	390,456 4,724,566	25,392 362,179	1 4,855	388 10,589		63 7,401		63 1,587
2	614,808 7,555,014	129,996 1,492,669	325,440 4,085,232	360,408 4,500,996	26,570 389,210	4 4,884	337 10,063		53 7,299		61 1,562
3	676,296 8,187,485	101,766 1,252,190	330,864 4,123,157	485,784 5,729,517	23,616 357,319	4 4,884	337 10,082		53 7,301		58 1,537

上段:電力量(kWh), 下段:金額(円)

芦山浄水場	米沢 ポンプ場	田揚 ポンプ場	谷水 増ポンプ場	谷 増ポンプ場	津 第2増ポンプ場	津 増ポンプ場	水 西配	戸 流水	戸 通場	内 配	水 原場	杉 増	原 圧機	崎 場	筑 増 ポンプ場	地 圧場	中 増 ポンプ場	原 圧場	計
82	58,404			9,337				10,512											19,546,223
117,966	900,646			485,043				253,606											246,751,976
37	48,467			9,166				9,868											19,262,305
142,650	744,343			474,627				237,202											247,088,657
12	39,237			118				198											19,182,933
125,577	626,874			4,832				9,353											231,769,637
4	44,941			10,468				10,468	9,712	8,792									19,209,151
100,253	666,503			485,179				240,950	143,124	130,423									233,906,857
32	54,021			10,778				10,787	50,488	42,293									19,039,796
93,661	785,182			488,929				245,009	795,534	709,841									229,483,033
5	53,596			9,286				11,441	52,655	56,839									20,341,569
108,681	818,162			479,250				257,326	849,893	872,929									247,744,946
5	50,238			9,910				11,476	52,256	57,272	820						1,650		20,278,813
133,928	859,966			488,209				260,689	866,420	954,473	84,417						125,951		258,973,162
9	51,463			9,632	369			12,535	48,849	59,419	6,009						106,926		20,749,309
150,811	916,677			499,385	106,776			287,935	948,565	1,027,631	283,167						1,619,016		265,484,911
4	35,250			9,271	6,316			13,607	80,050	11,465	14,543						132,204		19,951,341
125,501	600,460			477,488	166,418			276,358	1,254,256	190,138	352,947						1,659,700		291,346,325
8	54,019			7,518	11,129			19,150	84,822	0	13,420						141,558		19,790,104
159,206	819,335			460,784	219,160			335,472	1,350,169	0	346,415						1,775,210		246,248,053
0	4,381			590	1,192			1,694	6,948		1,299						10,869		1,507,413
7,650	63,987			37,698	20,278			28,052	107,576		30,036						132,510		18,570,708
1	5,103			562	688			1,756	7,509		1,264						11,990		1,668,972
16,075	72,442			37,500	15,483			28,887	114,016		29,865						144,977		19,777,942
0	4,408			449	502			1,482	6,255		1,179						10,029		1,568,396
7,650	65,905			36,420	13,688			26,293	102,109		29,108						126,371		19,513,264
1	5,138			614	702			1,546	6,746		1,393						11,109		1,786,563
16,075	77,719			38,404	16,069			27,811	111,272		32,220						144,146		22,890,946
1	4,475			627	801			1,524	7,483		1,072						13,148		1,921,863
16,077	72,705			39,041	17,745			28,799	124,522		29,520						175,266		24,724,318
1	4,695			705	1,145			1,743	7,037		995						12,033		1,637,665
16,077	75,630			39,987	21,730			31,432	120,167		28,747						163,850		21,700,839
1	4,215			704	1,098			1,635	7,488		1,087						12,806		1,669,868
16,077	66,256			39,607	20,621			29,349	120,676		29,090						164,739		20,965,119
1	4,602			666	1,327			1,637	6,628		962						11,223		1,596,693
16,075	68,570			38,675	22,067			28,092	106,872		27,117						140,003		19,837,168
0	4,060			646	944			1,542	6,716		973						11,343		1,591,949
7,650	62,694			38,406	18,614			26,975	107,054		27,125						140,021		19,480,447
0	5,161			649	1,072			1,707	8,120		1,282						13,908		1,711,730
7,650	72,914			38,343	19,237			28,373	119,866		30,018						163,563		20,203,126
1	4,233			653	829			1,442	6,946		957						11,550		1,484,288
16,075	63,489			38,333	16,790			25,663	107,821		26,757						139,552		18,481,409
1	3,548			653	829			1,442	6,946		957						11,550		1,644,704
16,075	57,024			38,370	16,838			25,746	108,218		26,812						140,212		20,102,767

## 2 配水量 1 m<sup>3</sup>当たり電力量・料金及び電力量 1 kWh当たり配水量

年度 月	平成15年度			平成16年度			平成17年度			平成18年度		
	1 m <sup>3</sup> 当たり		1kWh 当たり	1 m <sup>3</sup> 当たり		1kWh 当たり	1 m <sup>3</sup> 当たり		1kWh 当たり	1 m <sup>3</sup> 当たり		1kWh 当たり
	電力量 (kWh)	電力料金 (円)	配水量 (m <sup>3</sup> )	電力量 (kWh)	電力料金 (円)	配水量 (m <sup>3</sup> )	電力量 (kWh)	電力料金 (円)	配水量 (m <sup>3</sup> )	電力量 (kWh)	電力料金 (円)	配水量 (m <sup>3</sup> )
4	0.548	6.59	1.82	0.568	6.68	1.75	0.567	6.73	1.76	0.598	7.35	1.67
5	0.538	6.27	1.86	0.545	6.28	1.83	0.561	6.45	1.78	0.556	6.75	1.79
6	0.544	6.47	1.84	0.521	6.27	1.91	0.562	6.67	1.77	0.567	7.13	1.76
7	0.533	6.80	1.87	0.502	6.32	1.99	0.583	7.01	1.71	0.556	7.31	1.79
8	0.546	6.94	1.83	0.506	6.45	1.97	0.573	7.05	1.74	0.559	7.27	1.78
9	0.544	6.88	1.84	0.511	6.59	1.95	0.561	6.93	1.78	0.530	7.02	1.88
10	0.546	6.61	1.83	0.552	6.43	1.81	0.537	6.57	1.85	0.557	7.01	1.79
11	0.549	6.60	1.82	0.550	6.45	1.81	0.538	6.63	1.85	0.588	7.39	1.69
12	0.551	6.55	1.81	0.549	6.37	1.81	0.524	6.43	1.90	0.561	7.04	1.78
1	0.574	6.70	1.74	0.543	6.43	1.83	0.569	7.05	1.75	0.594	7.50	1.68
2	0.560	6.87	1.78	0.556	6.90	1.71	0.582	7.48	1.71	0.502	7.09	1.99
3	0.530	6.45	1.88	0.593	6.96	1.61	0.620	7.57	1.61	0.622	7.84	1.60
平均	0.547	6.65	1.83	0.541	6.51	1.83	0.564	6.88	1.76	0.565	7.22	1.76

年度 月	平成19年度			平成20年度			平成21年度			平成22年度		
	1 m <sup>3</sup> 当たり		1kWh 当たり	1 m <sup>3</sup> 当たり		1kWh 当たり	1 m <sup>3</sup> 当たり		1kWh 当たり	1 m <sup>3</sup> 当たり		1kWh 当たり
	電力量 (kWh)	電力料金 (円)	配水量 (m <sup>3</sup> )	電力量 (kWh)	電力料金 (円)	配水量 (m <sup>3</sup> )	電力量 (kWh)	電力料金 (円)	配水量 (m <sup>3</sup> )	電力量 (kWh)	電力料金 (円)	配水量 (m <sup>3</sup> )
4	0.581	6.95	1.71	0.564	7.34	1.77	0.547	7.98	1.82	0.538	6.63	1.85
5	0.563	6.56	1.77	0.553	7.13	1.80	0.530	6.50	1.88	0.563	6.67	1.77
6	0.549	6.65	1.81	0.505	6.82	1.97	0.575	6.86	1.73	0.529	6.58	1.88
7	0.559	6.87	1.78	0.563	7.92	1.77	0.538	6.55	1.85	0.559	7.16	1.78
8	0.545	6.65	1.83	0.559	8.02	1.78	0.578	6.84	1.72	0.591	7.60	1.69
9	0.574	7.01	1.74	0.584	8.34	1.71	0.536	6.39	1.86	0.540	7.15	1.85
10	0.590	7.04	1.69	0.556	7.66	1.79	0.580	6.46	1.72	0.561	7.04	1.78
11	0.569	6.80	1.75	0.565	7.75	1.76	0.547	6.24	1.82	0.558	6.93	1.79
12	0.569	6.71	1.75	0.562	7.66	1.77	0.563	6.46	1.77	0.536	6.56	1.86
1	0.600	7.12	1.66	0.564	9.08	1.77	0.558	6.46	1.79	0.577	6.81	1.73
2	0.596	7.35	1.67	0.587	9.82	1.70	0.590	7.11	1.69	0.561	6.99	1.78
3	0.575	7.02	1.73	0.568	9.35	1.75	0.559	6.76	1.78	0.506	6.18	1.97
平均	0.572	6.89	1.74	0.560	8.07	1.77	0.558	6.71	1.78	0.551	6.85	1.81

## 9 水道料金

### 1 水道料金の変遷

○昭和7年7月1日実施

(単位:円, 銭)

種 別	基 準	新区域	旧 区 域											
			昭和7年度	8	9	10	11	12	13	14	15	16	17年以降	
専 用 栓	1栓に付1戸5人まで	1.50	.60	.66	.72	.78	.84	.90	.96	1.02	1.08	1.14	1.20	
	以上1人増す毎に	.15	.07	.078	.086	.098	.102	.110	.118	.126	.134	.142	.150	
	支栓1個に付き	.30	.30											
私設共用栓	1戸5人まで	.60	.25	.285	.320	.355	.390	.425	.460	.495	.530	.565	.600	
	以上1人増す毎に	.10	.04	.046	.052	.058	.064	.070	.076	.082	.088	.094	.100	
公設共用栓	1戸5人まで		.10	.12	.14	.16	.18	.20	.22	.24	.26	.28	.30	
	以上1人増す毎に		.02	.024	.028	.033	.036	.040	.044	.048	.052	.056	.060	
計量栓	第1類	1ヶ月使用量18m <sup>3</sup> まで	1.70	.75	.845	.940	1.035	1.130	1.225	1.320	1.415	1.510	1.605	1.700
		以上1m <sup>3</sup> 増す毎に	.10	.034	.041	.047	.054	.060	.067	.074	.080	.087	.093	.100
	第2類	1ヶ月使用量36m <sup>3</sup> まで	1.70	.75	.845	.940	1.035	1.130	1.225	1.320	1.415	1.510	1.605	1.700
		以上1m <sup>3</sup> 増す毎に	.06	.017	.060	.017	.021	.026	.030	.034	.039	.043	.047	.051
	第3類	1ヶ月使用量10m <sup>3</sup> まで	3.00	3.00										
		以上1m <sup>3</sup> 増す毎に	.30	.30										
私設消火栓		1.00	1.00											

放任栓の場合 牛馬1頭1か月15銭  
豚1頭1か月 8銭

○昭和7年10月1日(計量栓第1, 2類改正)

(単位:円, 銭)

種 別	基 準	新区域	旧 区 域											
			昭和7年度	8	9	10	11	12	13	14	15	16	17年以降	
計量栓	第1類	1ヶ月使用量18m <sup>3</sup> まで	1.20	.60	.66	.72	.78	.84	.90	.96	1.02	1.08	1.14	1.20
		以上1m <sup>3</sup> 増す毎に	.080	.040	.044	.048	.052	.056	.060	.064	.064	.068	0.76	.080
	第2類	1ヶ月使用量36m <sup>3</sup> まで	1.20	.60	.66	.72	.78	.84	.90	.96	1.02	1.08	1.14	1.20
		以上1m <sup>3</sup> 増す毎に	.040	.020	.022	.024	.026	.028	.030	.032	.034	.036	.038	.040
1m <sup>3</sup> に付	50m <sup>3</sup> 超過部分	.005	.0025	.0028	.003	.0033	.0035	.0038	.004	.0043	.0045	.0048	.005	
	300m <sup>3</sup> "	0.01	.005	.0055	.006	.0065	.007	.0075	.008	.0085	.009	.0095	.001	
	1,000m <sup>3</sup> "	0.16	.008	.0088	.0096	.0014	.00112	.0012	.00128	.00136	.00144	.00152	.0016	

○昭和10年7月1日(基本水量定める)

公 称 口 径	基 本 水 量	公 称 口 径	基 本 水 量
30mm	30m <sup>3</sup>	100mm	200m <sup>3</sup>
38	45	125	300
50	100	150	400
63	150		
75	160		

○昭和11年4月1日改正

(単位:円, 銭)

種 別	基 準	新区域	旧 区 域						
			昭和11年度	12	13	14	15	16	17年以降
専用栓	基本料金1月15m <sup>3</sup> まで	1.20	.84	.90	.96	1.02	1.08	1.14	1.20
	15	.08	.056	.060	.064	.068	.072	.076	.080
	50	.075	.052	.056	.060	.064	.067	.071	.075
	300	.070	.049	.052	.056	.059	.063	.066	.070
	1,000	.064	.045	.048	.051	.054	.058	.061	.064
湯屋営業	基本料金1月150m <sup>3</sup> まで	6.00	4.20	4.50	4.80	5.10	5.40	5.70	6.00
	超過料金1m <sup>3</sup> につき	.040	.028	.030	.030	.034	.036	.038	.040
公設共用栓	基本料金1月10m <sup>3</sup> まで	3.00	3.00						
	超過料金1m <sup>3</sup> につき	.30	.30						
私設消火栓	演習1回1分毎に	1.00	1.00						
私設共用栓	基本料金1戸10m <sup>3</sup> まで	.60	.39	.425	.460	.495	.530	.565	.600
	超過料金1m <sup>3</sup> につき	.060	.039	.043	.046	.050	.053	.057	.060
公設共用栓	基本料金1戸1月6m <sup>3</sup> まで	.30	.18	.20	.22	.24	.26	.28	.30
	超過料金1m <sup>3</sup> につき	.050	.03	.033	.036	.039	.043	.046	.050

	30mm未満	15m <sup>3</sup>	(支栓1箇に付3m <sup>3</sup> 支栓のない浴槽は支栓1箇とす)	
基本水量	30mm	30m <sup>3</sup>	75mm	160m <sup>3</sup>
(専用栓)	38mm	45m <sup>3</sup>	100mm	200m <sup>3</sup>
	50mm	100m <sup>3</sup>	125mm	300m <sup>3</sup>
	63mm	150m <sup>3</sup>	150mm	400m <sup>3</sup>

○昭和19年, 21年, 22年改正

種 別	口 径	基本水量	昭和19年4月1日		昭和19年8月1日		昭和21年4月1日		昭和22年1月1日	
			基本料金	超過料金	基本料金	超過料金	基本料金	超過料金	基本料金	超過料金
専用栓 (支栓1箇) 3m <sup>3</sup> 加算	30mm未満	10m <sup>3</sup>	1月10m <sup>3</sup> まで 1円20銭	10m <sup>3</sup> 超える分 12銭	1月10m <sup>3</sup> まで 1円60銭	10m <sup>3</sup> 超える分 16銭	1月10m <sup>3</sup> まで 4円80銭	10m <sup>3</sup> 超える分 48銭	1月10m <sup>3</sup> まで 10円	10m <sup>3</sup> 超える分 90銭
	30~32	24								
	38	36								
	50	80								
	63	125								
	75	130								
	100	160								
	125	240								
150	320	1,000m <sup>3</sup> 超える分 8銭	1,000m <sup>3</sup> 超える分 10銭	1,000m <sup>3</sup> 超える分 30銭	1,000m <sup>3</sup> 超える分 60銭					
湯屋営業		120	6円	1m <sup>3</sup> 5銭	6円	1m <sup>3</sup> 10銭	18円	1 m <sup>3</sup> 30 銭	36円	1 m <sup>3</sup> 60 銭
特別用		8	3円	〃 36銭	3円	〃 36銭	9円	〃 1円08銭	18円	〃 2円16銭
私設共用	1戸	6	60銭	〃 10銭	80銭	〃 16銭	2円40銭	〃 48銭	5円	〃 1円
公設共用	1戸	5	30銭	〃 6銭	50銭	〃 10銭	1円50銭	〃 30銭	3円	〃 60銭
私設消火栓	演習1回5分		1円		1回10分1円		3円		6円	
放任栓	1戸	4人迄	1円20銭	1人増す毎に20銭支栓1箇 36銭	1円60銭	1人増す毎に20銭支栓1箇 48銭	4円80銭	1人増す毎に60銭支栓1箇 44銭	10円	1人増す毎に20銭支栓1箇 2円88銭



○昭和22年以降改正

種別	口径	基本水量	昭和22年9月1日		昭和23年4月1日		昭和23年9月1日	
			基本料金	超過料金	基本料金	超過料金	基本料金	超過料金
専用栓 (支栓1箇 3m <sup>3</sup> 加算)	30mm未満	10m <sup>3</sup>	1月10m <sup>3</sup> まで 20円	10m <sup>3</sup> を超える分 2円50銭	1月10m <sup>3</sup> まで 30円	10m <sup>3</sup> を超える分 5円	1月10m <sup>3</sup> まで 50円	1m <sup>3</sup> 増す毎に 6円 300m <sup>3</sup> を超える分 4円
	30~32	24						
	38	36						
	50	80						
	63	125						
	75	130						
	100	160						
	125	240						
150	320							
湯屋営業		120	120円	1m <sup>3</sup> 1円50銭	200円	1m <sup>3</sup> 5円	400円	1m <sup>3</sup> 5円
特別用		8	40円	1m <sup>3</sup> 5円50銭	月5m <sup>3</sup> に 改正 60円	1m <sup>3</sup> 10円	月8m <sup>3</sup> に 改正 80円	1m <sup>3</sup> 20円
私設共用	1戸	6	10円	2円	10円	1m <sup>3</sup> 5円	32円	1m <sup>3</sup> 5円
公設共用	1戸	5	6円	1円50銭	10円	1m <sup>3</sup> 5円	1回 5分に 改正 15円	1m <sup>3</sup> 6円
私設消火栓	演習1回		6円		25円		50円	
放任栓	1戸	4人迄	20円	1人増す毎に 2円 支栓1箇増す 毎に 6円 牛馬1頭 6円	30円	1人増す毎に 5円 支栓1箇増す 毎に 10円 牛馬1頭10円	1戸5人に 改正 50円	1人増す毎に 10円 支栓1箇増す 毎に 10円 牛馬1頭20円

種別	口径	基本水量	昭和24年8月1日		昭和26年10月4日		昭和30年4月1日			
			基本料金	超過料金	基本料金	超過料金	基本料金	超過料金		
専用栓 (支栓1箇 3m <sup>3</sup> 加算)	30mm未満	10m <sup>3</sup>	1月10m <sup>3</sup> まで 65円	1m <sup>3</sup> につき 8円	1月10m <sup>3</sup> まで 90円	1m <sup>3</sup> 増す毎に 11円	1月10m <sup>3</sup> まで 120円	1m <sup>3</sup> 増す毎に 14円		
	30~32	24								
	38	36								
	50	80								
	63	125								
	75	130								
	100	160								
	125	240								
150	320									
湯屋営業		120	550円	1m <sup>3</sup> 7円	700円	1m <sup>3</sup> 9円	910円	1m <sup>3</sup> 12円		
特別用		8	月100m <sup>3</sup> に 改正 100円	25円	120円	30円	160円	40円		
私設共用	1戸	6	45円	7円	55円	9円	70円	12円		
公設共用	1戸	5	20円	7円	25円		33円	12円		
私設消火栓	演習1回		70円		90円		120円			
放任栓	1戸	4人迄	1戸4人 に改正 65円	1人増す毎に 20円 支栓1箇 10円 浴槽1箇 25円 牛馬1頭	100円	1人増す毎に 25円 浴槽1箇 30円	130円	1人増す毎に 40円 浴槽1箇 33円		

給水装置別	用途別	量水器口径	基本水量	昭和36年6月1日		昭和40年4月1日		昭和45年4月1日				
				基本料金	超過料金	基本料金	超過料金	基本水量	基本料金	従量料金		
専用給水装置	一般用	13mm	10m <sup>3</sup>	円	円	円	円	10m <sup>3</sup>	280円	円		
		20	10					10	370			
		25	10					10	450			
		40	80	1,620	21	14m <sup>3</sup> 改正 2,330 4,130	30	300"	8,930	/	760	
		50	80								1,200	
		75	130								2,500	
		100	160								3,300	4,300
		150	320	6,600	1,700"	50,930	9,000					
	特別用	13	8	200	50	280	70	/	160			
		20	8						260			
		25	8						330			
		40	80	3,800		140m <sup>3</sup> 改正 5,320 9,520		300"	20,720	610"	/	760
		50	80									1,200
		75	160									2,500
		100	320									7,800
	プール		1	30	30							
	湯屋営業用	13	100	910	12	1,200	17	/	10	280	15	
		20	100						10	370		
		25	100						10	450		
		40	100						10	870		
	私設共用	一般用		8	70	12	90		90	17		
		私設消火栓		演習1回5分	150		230					

量水器使用料の変遷

実施年月日		口径mm										
		13	16	20	25	30	38	40	50	75	100	150
昭和	7. 7. 1	円 銭	円 銭	円 銭	円 銭	円 銭	円 銭	円 銭	円 銭	円 銭	円 銭	円 銭
	7. 10. 1	.20	.25	.30	.35	.50	.70	.70	1.00	1.50	2.00	3.00
	11. 4. 1											
	19. 4. 1	} 使用料なし										
	19. 8. 1											
	21. 4. 1											
	22. 1. 1											
	22. 9. 1											
	23. 4. 1											
	23. 9. 1											
	24. 8. 1	13 円	円	17 円	20 円	円	円	60 円	120 円	185 円	250 円	円
	26. 10. 4	20		25	30			80	160	240	325	
	30. 4. 1	20		25	30			80	160	240	325	
	36. 6. 1	20		25	30			80	160	240	325	520
	40. 4. 1	制度改正につき廃止										

○昭和50年4月1日改正

(平均改定率82.7%)

給装置水別	用途別	基本料金		従量料金															
		口径 水器径	基本 水量	金額	水量区分	1 m <sup>3</sup> に つき	水量区分	1 m <sup>3</sup> に つき	水量区分	1 m <sup>3</sup> に つき	水量区分	1 m <sup>3</sup> に つき	水量区分	1 m <sup>3</sup> に つき					
専用給水装置	一般用	mm	m <sup>3</sup>	円	基本水量 を超え 20m <sup>3</sup> まで	円 60	使用水量 20m <sup>3</sup> を超 え30m <sup>3</sup> ま で	円 65	使用水量 30m <sup>3</sup> を超 え50m <sup>3</sup> ま で	円 70	使用水量 50m <sup>3</sup> を超 え200m <sup>3</sup> まで	円 80	使用水量 200m <sup>3</sup> を 超えるも の	円 95					
		13	10	400															
		20	10	530															
		25	10	650															
		40		990															
		50		1,900															
		75		3,900															
		100		6,200															
	150		13,300																
	200		20,500																
	特別用	13		160	1 m <sup>3</sup> につき 150円														
		20		290															
		25		400															
		40		990															
	湯屋営業用	50		1,900	基本水量を超えるもの 1 m <sup>3</sup> につき 20円														
		75		3,900															
		100		6,200															
		13	10	400															
	私設共用	20	10	530	基本水量の合計を超えるもの 1 m <sup>3</sup> につき 22円														
		25	10	650															
40		10	1,300																
1世帯につき 8 m <sup>3</sup>			1世帯につき 120円																

○加入金(昭和49年4月1日実施)

口径別	mm	mm	mm	mm	mm	mm	mm	mm
	13	20	25	40	50	75	100	150以上
加入金	千円 20	千円 48	千円 75	千円 200	千円 310	千円 700	千円 1,500	管理者が別に定める額

○昭和56年6月1日改正

(平均改定率32.5%)

給装置水別	用途別	量口		基本料金		従量料金									
		水器径	基本水量	金額	水量区分	1 m <sup>3</sup> につき	水量区分	1 m <sup>3</sup> につき	水量区分	1 m <sup>3</sup> につき	水量区分	1 m <sup>3</sup> につき	水量区分	1 m <sup>3</sup> につき	
専用給水装置	一般用	mm	m <sup>3</sup>	円	基本水量を超え20m <sup>3</sup> まで	円80	使用水量20m <sup>3</sup> を超え30m <sup>3</sup> まで	円85	使用水量30m <sup>3</sup> を超え50m <sup>3</sup> まで	円95	使用水量50m <sup>3</sup> を超え200m <sup>3</sup> まで	円110	使用水量200m <sup>3</sup> を超えるもの	円125	
		13	10	510											
		20	10	690											
		25	10	840	使用水量20m <sup>3</sup> まで	円80									
		40	/	1,300											
		50	/	2,500											
		75	/	5,200											
		100	/	8,400	湯屋営業用										
	150	/	18,100												
	200	/	27,000												
	13	/	200												
	特別用	20	/	380	1 m <sup>3</sup> につき 210円										
		25	/	530											
		40	/	1,300											
		50	/	2,500											
		75	/	5,200											
100	/	8,400	基本水量を超えるもの 1 m <sup>3</sup> につき 25円												
13	10	510													
20	10	690													
25	10	840													
40	10	1,670	基本水量の合計を超えるもの 1 m <sup>3</sup> につき 28円												
私設共用	給水装置	一般用											1世帯につき	1世帯につき	150円
			8 m <sup>3</sup>												

○昭和61年4月1日改正

(平均改定率39.8%)

給装置水別	用途	基本料金		従量料金										
		口径 水器径	基本 水量	金額	水量区分	1 m <sup>3</sup> に つき	水量区分	1 m <sup>3</sup> に つき	水量区分	1 m <sup>3</sup> に つき	水量区分	1 m <sup>3</sup> に つき	水量区分	1 m <sup>3</sup> に つき
専用給水装置	一般用	mm	m <sup>3</sup>	円	基本水量 を超え 20m <sup>3</sup> まで	円 110	使用水量 20m <sup>3</sup> を超 え30m <sup>3</sup> ま で	円 120	使用水量 30m <sup>3</sup> を超 え50m <sup>3</sup> ま で	円 135	使用水量 50m <sup>3</sup> を超 え200m <sup>3</sup> まで	円 160	使用水量 200m <sup>3</sup> を 超えるも の	円 175
		13	10	690										
		20	10	940										
		25	10	1,140										
		40	/	1,900										
		50	/	3,600										
		75	/	7,500										
		100	/	12,000										
	150	/	25,000											
	200	/	36,000											
	特別用	13	/	380	1 m <sup>3</sup> につき 300円									
		20	/	630										
		25	/	830										
		40	/	1,900										
50		/	3,600											
75		/	7,500											
湯屋営業用	13	10	690	基本水量を超えるもの 1 m <sup>3</sup> につき 35円										
	20	10	940											
	25	10	1,140											
	40	10	2,250											
私設共用	一般用	1世帯につき 8 m <sup>3</sup>	1世帯につき 200円	基本水量の合計を超えるもの 1 m <sup>3</sup> につき 38円										

○平成元年4月1日改正

上記の表に定める基本料金と使用水量に基づき算出した従量料金との合計額に100分の103を乗じて得た額とする。

○平成2年10月1日改正

平成元年4月1日改正部分廃止

○加入金(昭和61年4月1日改正)

口径別	mm	mm	mm	mm	mm	mm	mm	100mm超えるとき
加入金	千円 38	千円 104	千円 170	千円 500	千円 780	千円 1,900	千円 3,200	管理者が別に定める額

○平成元年4月1日改正

上記の表に定める加入金の額に100分の103を乗じて得た額を徴収する。

○平成9年4月1日改正

上記の表に定める加入金の額に100分の105を乗じて得た額を徴収する。

○平成6年4月1日改正

(平均改定率23.4%)

給装 水別	用途 別	量口 水器 径	基本料金		従量料金									
			基本 水量	金額	水量区分	1 m <sup>3</sup> に つき	水量区分	1 m <sup>3</sup> に つき	水量区分	1 m <sup>3</sup> に つき	水量区分	1 m <sup>3</sup> に つき	水量区分	1 m <sup>3</sup> に つき
専用 給 水 装 置	一般 用	mm 13	m <sup>3</sup> 10	円 820	基本水量 を超え 20m <sup>3</sup> まで	円 135	使用水量 20m <sup>3</sup> を超 え30m <sup>3</sup> ま で	円 150	使用水量 30m <sup>3</sup> を超 え50m <sup>3</sup> ま で	円 165	使用水量 50m <sup>3</sup> を超 え200m <sup>3</sup> まで	円 200	使用水量 200m <sup>3</sup> を 超えるも の	円 220
		20	10	1,120										
		25	10	1,380										
		40	/	2,400	使用水量 20m <sup>3</sup> まで	円 135								
		50	/	4,500										
		75	/	9,600										
		100	/	16,000										
		150	/	32,000										
	200	/	49,000											
	特 別 用	13	/	430	1 m <sup>3</sup> につき 385円									
		20	/	720										
		25	/	990										
		40	/	2,400										
		50	/	4,500										
湯 屋 営 業 用	75	/	9,600	基本水量を超えるもの 1 m <sup>3</sup> につき 40円										
	100	/	16,000											
	13	10	820											
	20	10	1,120											
私 給 水 共 用	一 般 用	25	10	1,380	基本水量の合計を超えるもの 1 m <sup>3</sup> につき 43円									
		40	10	2,670										
		1世帯 につき 8m <sup>3</sup>	1世帯 につき 230円											

○平成9年4月1日改正

上記の表に定める基本料金と使用水量に基づき算出した従量料金との合計額に100分の105を乗じて得た額とする。(ただし、平成9年4月1日から平成11年3月31日までの水道料金に限り100分の105とあるのは100分の103とする。)

○平成16年4月1日改正

水戸地区水道事業 ※

給装置水別	用途別	量口		基本料金		従量料金									
		水器径	mm	基本水量	金額	水量区分	1 m <sup>3</sup> につき	水量区分	1 m <sup>3</sup> につき	水量区分	1 m <sup>3</sup> につき	水量区分	1 m <sup>3</sup> につき	水量区分	1 m <sup>3</sup> につき
専用給水装置	一般用	13	10	861.00	基本水量を超え20m <sup>3</sup> まで	円	141.75	円	157.50	円	173.25	円	210.00	円	231.00
		20	10	1,176.00											
		25	10	1,449.00											
		40	/	2,520.00	使用水量20m <sup>3</sup> まで	円	141.75	円	157.50	円	173.25	円	210.00	円	231.00
		50	/	4,725.00											
		75	/	10,080.00											
		100	/	16,800.00											
		150	/	33,600.00											
	200	/	51,450.00												
	特別用	13	/	451.50	1 m <sup>3</sup> につき 404.25円										
		20	/	756.00											
		25	/	1,039.50											
		40	/	2,520.00											
		50	/	4,725.00											
100		/	16,800.00												
湯屋営業用	13	10	861.00	基本水量を超えるもの 1 m <sup>3</sup> につき 42.00円											
	20	10	1,176.00												
	25	10	1,449.00												
	40	10	2,803.50												
私設給水共用	一般用		1世帯につき 8 m <sup>3</sup>	1世帯につき 241.50円	基本水量の合計を超えるもの 1 m <sup>3</sup> につき 45.15円										

※平成17年2月1日の内原町との合併に伴い、内原地区の料金体系については以下のとおりとする。

内原地区水道事業

給装置水別	量口	基本料金		従量料金						
		水器径	基本水量	金額	水量区分	1 m <sup>3</sup> につき	水量区分	1 m <sup>3</sup> につき	水量区分	1 m <sup>3</sup> につき
専用給水装置	mm	m <sup>3</sup>	円	基本水量を超え30m <sup>3</sup> まで	円	200.00	円	240.00	円	280.00
	13	10	1,600.00							
	20	10	1,850.00							
	25	10	2,250.00							
	40	10	3,400.00							
	50	10	4,250.00							
	75	10	6,250.00							
100	10	8,100.00								
150	100	21,500.00	基本水量を超えるもの 1 m <sup>3</sup> につき 280.00円							

○平成21年4月1日改正

内原地区の料金体系について、水戸地区の料金体系と統一する。

## 2 水道料金調定状況

用途 年度区分	一般用			特別用		
	件数	水量	金額	件数	水量	金額
	件	m <sup>3</sup>	円	件	m <sup>3</sup>	円
平成13	679,235	32,786,985	4,865,917,608	21,636	340,983	161,087,107
14	687,292	32,673,618	4,840,629,627	21,669	331,725	155,968,325
15	693,201	32,577,786	4,764,117,037	21,370	298,216	142,691,004
16	702,917	32,771,349	4,834,000,292	21,682	316,279	150,403,162
17	730,671	33,595,072	5,009,628,492	22,346	297,826	143,299,844
18	740,826	33,377,264	4,966,946,361	22,633	266,330	130,085,485
19	746,722	33,364,150	4,968,061,664	22,560	267,323	129,879,337
20	755,093	32,849,146	4,845,727,765	22,496	226,041	114,471,253
21	769,129	32,859,210	4,749,626,264	22,350	219,020	111,302,725
22	770,338	33,177,653	4,796,383,523	22,682	216,159	110,403,293
4月	64,543	2,671,424	384,966,261	2,071	18,741	9,704,867
5	64,411	2,658,761	379,767,110	1,658	17,118	8,590,930
6	63,646	2,732,360	395,980,765	2,039	17,839	9,326,204
7	64,494	2,813,580	407,501,129	1,687	15,275	7,879,052
8	63,723	2,909,457	429,926,406	2,087	21,512	10,859,741
9	64,590	2,901,497	421,571,266	1,723	22,546	10,851,003
10	63,840	2,901,726	424,479,459	2,101	22,262	11,170,862
11	64,802	2,778,480	399,400,048	1,733	17,099	8,653,445
12	63,769	2,720,568	394,050,575	2,113	18,005	9,328,539
1	64,226	2,651,047	375,329,135	1,701	13,002	6,956,918
2	63,942	2,775,522	404,014,119	2,088	17,138	9,080,331
3	64,352	2,663,231	379,397,250	1,681	15,622	8,001,401

(注)1 金額は消費税及び地方消費税込

2 平成16年度以降の数値には、平成17年2月1日に合併した内原町の数値を含む。



合 計		
件数	水量	金額
件	m <sup>3</sup>	円
700,871	33,127,968	5,027,004,715
708,961	33,005,343	4,996,597,952
714,571	32,876,002	4,906,808,041
724,599	33,087,628	4,984,403,454
753,017	33,892,898	5,152,928,336
763,459	33,643,594	5,097,031,846
769,282	33,631,473	5,097,941,001
777,589	33,075,187	4,960,199,018
791,479	33,078,230	4,860,928,989
793,020	33,393,812	4,906,786,816
66,614	2,690,165	394,671,128
66,069	2,675,879	388,358,040
65,685	2,750,199	405,306,969
66,181	2,828,855	415,380,181
65,810	2,930,969	440,786,147
66,313	2,924,043	432,422,269
65,941	2,923,988	435,650,321
66,535	2,795,579	408,053,493
65,882	2,738,573	403,379,114
65,927	2,664,049	382,286,053
66,030	2,792,660	413,094,450
66,033	2,678,853	387,398,651

### 3 水道料金収納状況

用途 年度区分	一般用		特別用		合計	
	件数	金額	件数	金額	件数	金額
平成13	643,792	4,641,929,820	20,699	155,556,484	664,491	4,797,486,304
14	650,409	4,617,766,413	20,701	150,817,676	671,110	4,768,584,089
15	655,030	4,531,185,826	20,481	138,210,835	675,511	4,669,396,661
16	662,013	4,602,464,250	21,020	146,515,972	683,033	4,748,980,222
17	687,501	4,782,022,060	21,660	138,055,692	709,161	4,920,077,752
18	696,732	4,747,491,555	21,875	125,061,985	718,607	4,872,553,540
19	706,123	4,753,669,985	21,844	127,414,830	727,967	4,881,084,815
20	713,180	4,629,600,375	21,788	112,709,729	734,968	4,742,310,104
21	723,148	4,539,350,594	21,632	108,832,719	744,780	4,648,183,313
22	728,603	4,584,543,979	21,931	108,320,576	750,534	4,692,864,555
4月	47,685	308,065,969	1,385	7,395,184	49,070	315,461,153
5	59,481	356,956,868	1,799	8,415,138	61,280	365,372,006
6	59,766	375,155,619	1,949	10,053,569	61,715	385,209,188
7	62,140	392,505,007	1,714	7,758,697	63,854	400,263,704
8	60,877	408,457,386	1,993	10,113,713	62,870	418,571,099
9	62,542	407,501,804	1,701	11,426,320	64,243	418,928,124
10	60,589	409,201,850	1,927	10,482,530	62,516	419,684,380
11	62,625	390,625,588	1,883	8,948,038	64,508	399,573,626
12	63,377	362,737,697	2,059	9,312,894	65,436	372,050,591
1	63,657	404,781,974	1,733	7,638,079	65,390	412,420,053
2	18,049	107,500,314	848	3,306,454	18,897	110,806,768
3	107,815	661,053,903	2,940	13,469,960	110,755	674,523,863

(注) 1 金額は消費税及び地方消費税込

2 平成16年度以降の数値には、平成17年2月1日に合併した内原町の数値を含む。



# 10 財 務

## 1 損益計算書比較

項 目	平成18年度		平成19年度		平成20年度	
	金 額	構 成 率	金 額	構 成 率	金 額	構 成 率
	円	%	円	%	円	%
収 入	5,566,629,312	100.0	5,511,211,942	100.0	5,314,100,364	100.0
営 業 収 益	5,510,586,434	99.0	5,455,335,301	99.0	5,286,286,752	99.5
給 水 収 益	4,854,473,363	87.2	4,855,335,115	88.1	4,724,156,797	88.9
受 託 工 事 収 益	194,191,858	3.5	139,007,837	2.5	137,872,696	2.6
その他の営業収益	461,921,213	8.3	460,992,349	8.4	424,257,259	8.0
営 業 外 収 益	56,042,878	1.0	55,638,499	1.0	25,381,515	0.5
受取利息及び配当金	481,817	0.0	2,204,631	0.0	2,064,998	0.0
一般会計補助金	46,820,000	0.8	40,188,000	0.7	9,644,000	0.2
雑 収 益	8,741,061	0.2	13,245,868	0.3	13,672,517	0.3
特 別 利 益	0	0.0	238,142	0.0	2,432,097	0.0
固定資産売却益	0	0.0	238,142	0.0	2,432,097	0.0
過年度損益修正益	0	0.0	0	0.0	0	0.0
その他特別利益	0	0.0	0	0.0	0	0.0
支 出	5,053,490,306	100.0	4,970,041,174	100.0	4,785,990,342	100.0
営 業 費 用	3,919,607,650	77.6	3,914,303,403	78.7	4,054,801,389	84.7
原水及び浄水費	1,069,778,242	21.2	1,097,166,270	22.1	1,103,984,741	23.1
配水及び給水費	560,269,935	11.1	414,137,330	8.3	527,453,244	11.0
受 託 工 事 費	192,934,249	3.8	137,311,402	2.7	141,967,183	2.9
業 務 費	458,445,494	9.1	437,785,972	8.8	429,177,443	9.0
総 係 費	351,194,874	7.0	387,382,511	7.8	351,651,847	7.3
減 価 償 却 費	1,209,335,708	23.9	1,231,925,763	24.8	1,314,711,692	27.5
資 産 減 耗 費	77,640,196	1.5	208,593,015	4.2	185,855,239	3.9
その他営業費用	8,952	0.0	1,140	0.0	0	0.0
営 業 外 費 用	1,078,529,197	21.3	1,016,820,142	20.5	696,131,050	14.6
支 払 利 息 及 び 企 業 債 取 扱 諸 費	1,078,529,197	21.3	1,011,665,066	20.4	692,276,877	14.5
雑 支 出	0	0.0	5,155,076	0.1	3,854,173	0.1
特 別 損 失	55,353,459	1.1	38,917,629	0.8	35,057,903	0.7
臨 時 損 失	0	0.0	0	0.0	0	0.0
過年度損益修正損	39,130,860	0.8	38,917,629	0.8	35,057,903	0.7
その他特別損失	16,222,599	0.3	0	0.0	0	0.0
当年度純利益（損失）	513,139,006		541,170,768		528,110,022	

平成21年度		平成22年度		す う 勢 比 率				
金 額	構 成 率	金 額	構 成 率	18年度	19年度	20年度	21年度	22年度
円	%	円	%	%	%	%	%	%
5,276,036,855	100.0	5,171,468,596	100.0	100.0	99.0	95.5	94.8	92.9
5,257,393,845	99.6	5,127,187,298	99.1	100.0	99.0	95.9	95.4	93.0
4,629,610,267	87.7	4,673,284,799	90.3	100.0	100.0	97.3	95.4	96.3
246,405,019	4.7	102,400,363	2.0	100.0	71.6	71.0	126.9	52.7
381,378,559	7.2	351,502,136	6.8	100.0	99.8	91.8	82.6	76.1
18,643,010	0.4	39,316,298	0.8	100.0	99.3	45.3	33.3	70.2
584,642	0.0	472,876	0.0	100.0	457.6	428.6	121.3	98.1
5,780,000	0.1	9,287,000	0.2	100.0	85.8	20.6	12.3	19.8
12,278,368	0.3	29,556,422	0.6	100.0	151.5	156.4	140.5	338.1
0	0.0	4,965,000	0.1	----	皆増	皆増	----	皆増
0	0.0	0	0.0	----	皆増	皆増	----	----
0	0.0	0	0.0	----	----	----	----	----
0	0.0	4,965,000	0.1	----	----	----	----	皆増
4,800,605,554	100.0	4,652,983,409	100.0	100.0	98.3	94.7	95.0	92.1
4,149,419,824	86.4	3,917,730,462	84.2	100.0	99.9	103.4	105.9	100.0
1,007,526,379	21.0	968,309,091	20.8	100.0	102.6	103.2	94.2	90.5
562,937,996	11.7	531,127,771	11.4	100.0	73.9	94.1	100.5	94.8
239,412,463	5.0	98,731,894	2.1	100.0	71.2	73.6	124.1	51.2
431,065,167	9.0	434,196,376	9.4	100.0	95.5	93.6	94.0	94.7
343,669,271	7.1	387,241,512	8.3	100.0	110.3	100.1	97.9	110.3
1,330,174,822	27.7	1,410,745,132	30.3	100.0	101.9	108.7	110.0	116.7
234,633,726	4.9	87,378,686	1.9	100.0	268.7	239.4	302.2	112.5
0	0.0	0	0.0	100.0	12.7	皆減	皆減	皆減
615,282,383	12.8	603,273,339	13.0	100.0	94.3	64.5	57.0	55.9
611,529,532	12.7	599,052,997	12.9	100.0	93.8	64.2	56.7	55.5
3,752,851	0.1	4,220,342	0.1	----	皆増	皆増	皆増	皆増
35,903,347	0.8	131,979,608	2.8	100.0	70.3	63.3	64.9	238.4
0	0.0	66,014,240	1.4	----	----	----	----	皆増
35,808,905	0.8	65,965,368	1.4	100.0	99.5	89.6	91.5	168.6
94,442	0.0	0	0.0	100.0	皆減	皆減	0.6	皆減
475,431,301		518,485,187		100.0	105.5	102.9	92.7	101.0

## 2 貸借対照表比較

### 資産の部

項目	年度	平成18年度		平成19年度		平成20年度	
		金額	構成率	金額	構成率	金額	構成率
		円	%	円	%	円	%
固定資産		49,320,938,100	96.9	50,858,844,483	97.7	51,928,667,079	97.8
有形固定資産		49,204,957,650	96.7	50,749,981,683	97.5	51,826,921,929	97.6
土地		2,356,622,867	4.6	2,356,622,867	4.5	2,534,416,753	4.8
立木		3,712,880	0.0	3,712,880	0.0	3,712,880	0.0
建物		1,354,156,824	2.7	1,406,539,233	2.7	1,370,247,741	2.6
構築物		42,703,753,169	83.9	43,726,538,751	84.0	44,173,803,338	83.2
機械及び装置		1,930,480,757	3.8	2,797,541,900	5.4	3,457,781,726	6.5
車両運搬具		4,861,583	0.0	3,244,160	0.0	2,496,293	0.0
船舶		483,134	0.0	416,444	0.0	585,454	0.0
工具器具及び備品		17,541,611	0.0	13,060,581	0.0	12,059,663	0.0
建設仮勘定		833,344,825	1.7	442,304,867	0.9	271,818,081	0.5
無形固定資産		115,980,450	0.2	108,862,800	0.2	101,745,150	0.2
水利権		115,782,450	0.2	108,664,800	0.2	101,547,150	0.2
施設利用権		198,000	0.0	198,000	0.0	198,000	0.0
流動資産		1,574,625,794	3.1	1,208,611,232	2.3	1,189,525,506	2.2
現金預金		1,053,474,357	2.1	681,176,400	1.3	700,230,923	1.3
未収金		489,242,687	1.0	498,568,404	1.0	462,805,435	0.9
有価証券		8,100,000	0.0	7,200,000	0.0	4,200,000	0.0
貯蔵品		23,808,750	0.0	21,666,428	0.0	22,289,148	0.0
資産合計		50,895,563,894	100.0	52,067,455,715	100.0	53,118,192,585	100.0

平成21年度		平成22年度		す う 勢 比 率				
金 額	構 成 率	金 額	構 成 率	18年度	19年度	20年度	21年度	22年度
円	%	円	%	%	%	%	%	%
52,875,085,108	97.7	53,253,746,926	97.3	100.0	103.1	105.3	107.2	108.0
52,780,457,608	97.5	53,166,237,076	97.1	100.0	103.1	105.3	107.3	108.1
2,534,322,311	4.7	2,534,322,311	4.6	100.0	100.0	107.5	107.5	107.5
3,712,880	0.0	3,712,880	0.0	100.0	100.0	100.0	100.0	100.0
1,334,658,000	2.5	1,299,465,005	2.4	100.0	103.9	101.2	98.6	96.0
44,754,078,705	82.7	45,279,359,006	82.7	100.0	102.4	103.4	104.8	106.0
3,877,395,165	7.1	3,650,898,162	6.7	100.0	144.9	179.1	200.9	189.1
2,232,252	0.0	2,075,382	0.0	100.0	66.7	51.3	45.9	42.7
503,959	0.0	422,464	0.0	100.0	86.2	121.2	104.3	87.4
11,147,249	0.0	9,130,911	0.0	100.0	74.5	68.7	63.5	52.1
262,407,087	0.5	386,850,955	0.7	100.0	53.1	32.6	31.5	46.4
94,627,500	0.2	87,509,850	0.2	100.0	93.9	87.7	81.6	75.5
94,429,500	0.2	87,311,850	0.2	100.0	93.9	87.7	81.6	75.4
198,000	0.0	198,000	0.0	100.0	100.0	100.0	100.0	100.0
1,261,768,071	2.3	1,482,192,120	2.7	100.0	76.8	75.5	80.1	94.1
739,916,364	1.4	1,021,998,088	1.9	100.0	64.7	66.5	70.2	97.0
494,761,636	0.9	427,202,964	0.8	100.0	101.9	94.6	101.1	87.3
3,900,000	0.0	3,900,000	0.0	100.0	88.9	51.9	48.1	48.1
23,190,071	0.0	29,091,068	0.0	100.0	91.0	93.6	97.4	122.2
54,136,853,179	100.0	54,735,939,046	100.0	100.0	102.3	104.4	106.4	107.5

負債・資本の部

項目	平成18年度		平成19年度		平成20年度	
	金額	構成率	金額	構成率	金額	構成率
固定負債	52,622,250	0.1	64,503,875	0.1	69,502,998	0.1
引当金	52,622,250	0.1	64,503,875	0.1	69,502,998	0.1
修繕引当金	52,622,250	0.1	64,503,875	0.1	69,502,998	0.1
流動負債	701,809,731	1.4	395,892,672	0.8	466,814,653	0.9
未払金	328,162,714	0.7	181,953,528	0.4	205,607,084	0.4
未払費用	5,211,446	0.0	5,011,470	0.0	4,927,864	0.0
前受金	164,632,950	0.3	9,951,902	0.0	0	0.0
預り金	195,702,621	0.4	191,775,772	0.4	252,079,705	0.5
預り保証有価証券	8,100,000	0.0	7,200,000	0.0	4,200,000	0.0
資本金	34,860,483,407	68.5	35,529,432,852	68.2	35,884,153,768	67.6
自己資本金	8,478,358,801	16.7	9,188,780,751	17.6	9,833,274,751	18.5
自己資本金	671,495,529	1.3	671,495,529	1.3	671,495,529	1.3
組入資本金	5,252,326,222	10.4	5,625,185,222	10.8	6,269,679,222	11.8
一般会計出資金	2,554,537,050	5.0	2,892,100,000	5.5	2,892,100,000	5.4
借入資本金	26,382,124,606	51.8	26,340,652,101	50.6	26,050,879,017	49.1
企業債	26,382,124,606	51.8	26,340,652,101	50.6	26,050,879,017	49.0
剰余金	15,280,648,506	30.0	16,077,626,316	30.9	16,697,721,166	31.4
資本剰余金	14,470,402,705	28.4	15,099,068,747	29.0	15,835,547,575	29.8
国庫補助金	3,407,723,975	6.7	3,407,642,132	6.6	3,407,633,604	6.4
県補助金	55,984,897	0.1	55,978,922	0.1	55,978,298	0.1
一般会計補助金	403,099,422	0.8	403,099,422	0.8	403,099,422	0.8
一般会計水源開発補助金	1,123,465,000	2.2	1,214,268,000	2.3	1,319,937,000	2.5
一般会計広域化対策補助金	48,085,000	0.1	52,977,000	0.1	58,190,000	0.1
一般会計負担金	562,130,183	1.1	581,259,815	1.1	595,051,662	1.1
工事負担金	2,999,518,407	5.9	3,398,808,228	6.5	3,787,706,924	7.1
工事補償金	2,890,000	0.0	2,890,000	0.0	2,890,000	0.0
受益者分担金	6,902,694	0.0	6,838,855	0.0	6,832,719	0.0
受贈財産評価額	5,510,504,145	10.8	5,625,207,391	10.8	5,848,128,964	11.0
工事分担金	61,016,699	0.1	61,016,699	0.1	61,016,699	0.1
加入者分担金	289,082,283	0.6	289,082,283	0.6	289,082,283	0.6
利益剰余金(欠損金)	810,245,801	1.6	978,557,569	1.9	862,173,591	1.6
減債積立金	174,233,000	0.3	299,233,000	0.6	239,233,000	0.4
当年度未処分利益剰余金(欠損金)	636,012,801	1.3	679,324,569	1.3	622,940,591	1.2
負債・資本合計	50,895,563,894	100.0	52,067,455,715	100.0	53,118,192,585	100.0



平成21年度		平成22年度		す う 勢 比 率				
金 額	構 成 率	金 額	構 成 率	18年度	19年度	20年度	21年度	22年度
円	%	円	%	%	%	%	%	%
70,751,737	0.1	48,330,468	0.1	100.0	122.6	132.1	134.5	91.8
70,751,737	0.1	48,330,468	0.1	100.0	122.6	132.1	134.5	91.8
70,751,737	0.1	48,330,468	0.1	100.0	122.6	132.1	134.5	91.8
672,718,173	1.3	870,049,857	1.6	100.0	56.4	66.5	95.9	124.0
282,975,303	0.5	454,949,158	0.8	100.0	55.4	62.7	86.2	138.6
3,386,039	0.0	20,505,875	0.1	100.0	96.2	94.6	65.0	393.5
0	0.0	0	0.0	100.0	6.0	皆減	皆減	皆減
382,456,831	0.7	390,694,824	0.7	100.0	98.0	128.8	195.4	199.6
3,900,000	0.0	3,900,000	0.0	100.0	88.9	51.9	48.1	48.1
36,066,339,472	66.6	35,442,574,661	64.7	100.0	101.9	102.9	103.5	101.7
10,495,874,751	19.4	11,065,860,751	20.2	100.0	108.4	116.0	123.8	130.5
671,495,529	1.3	671,495,529	1.2	100.0	100.0	100.0	100.0	100.0
6,892,147,222	12.7	7,452,762,222	13.6	100.0	107.1	119.4	131.2	141.9
2,932,232,000	5.4	2,941,603,000	5.4	100.0	113.2	113.2	114.8	115.2
25,570,464,721	47.2	24,376,713,910	44.6	100.0	99.8	98.7	96.9	92.4
25,570,464,721	47.2	24,376,713,910	44.5	100.0	99.8	98.7	96.9	92.4
17,327,043,797	32.0	18,374,984,060	33.6	100.0	105.2	109.3	113.4	120.3
16,611,906,905	30.7	17,701,976,981	32.4	100.0	104.3	109.4	114.8	122.3
3,457,869,613	6.4	3,457,858,461	6.3	100.0	100.0	100.0	101.5	101.5
55,977,734	0.1	55,976,918	0.1	100.0	100.0	100.0	100.0	100.0
403,099,422	0.9	403,099,422	0.7	100.0	100.0	100.0	100.0	100.0
1,426,770,000	2.6	1,512,801,000	2.8	100.0	108.1	117.5	127.0	134.7
63,980,000	0.1	69,963,000	0.1	100.0	110.2	121.0	133.1	145.5
615,355,311	1.1	631,058,075	1.2	100.0	103.4	105.9	109.5	112.3
4,283,161,129	7.9	4,590,941,010	8.4	100.0	113.3	126.3	142.8	153.1
2,890,000	0.0	2,890,000	0.0	100.0	100.0	100.0	100.0	100.0
6,827,267	0.0	6,819,243	0.0	100.0	99.1	99.0	98.9	98.8
5,945,877,447	11.0	6,620,470,870	12.1	100.0	102.1	106.1	107.9	120.1
61,016,699	0.1	61,016,699	0.1	100.0	100.0	100.0	100.0	100.0
289,082,283	0.5	289,082,283	0.5	100.0	100.0	100.0	100.0	100.0
715,136,892	1.3	673,007,079	1.2	100.0	120.8	106.4	88.3	83.1
199,233,000	0.4	19,233,000	0.0	100.0	171.7	137.3	114.3	11.0
515,903,892	0.9	653,774,079	1.2	100.0	106.8	97.9	81.1	102.8
54,136,853,179	100.0	54,735,939,046	100.0	100.0	102.3	104.4	106.4	107.5

### 3 有収水量 1 m<sup>3</sup>当たり給水原価

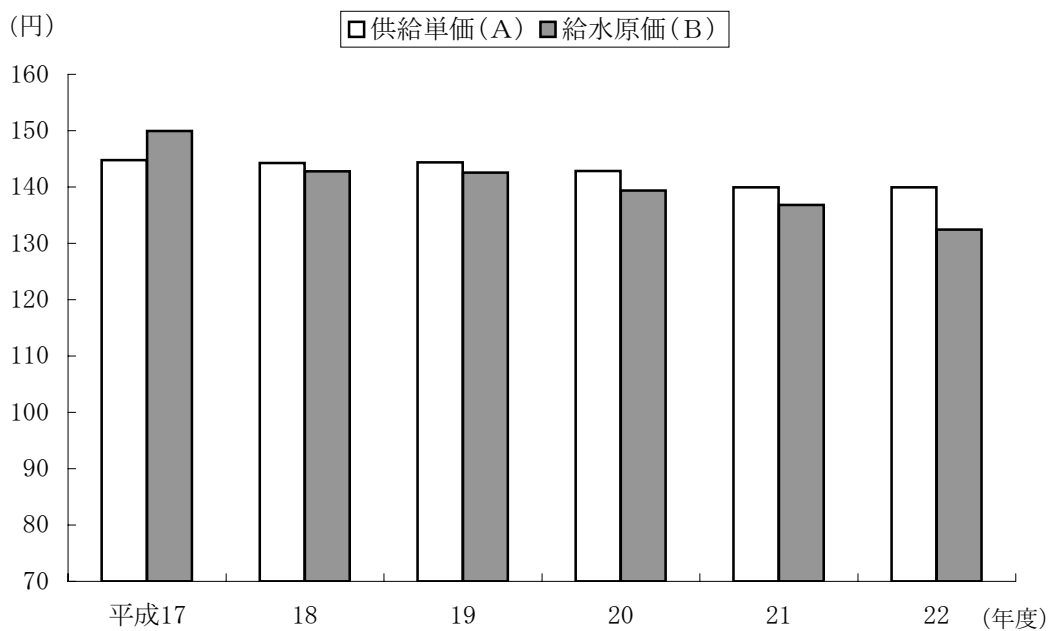
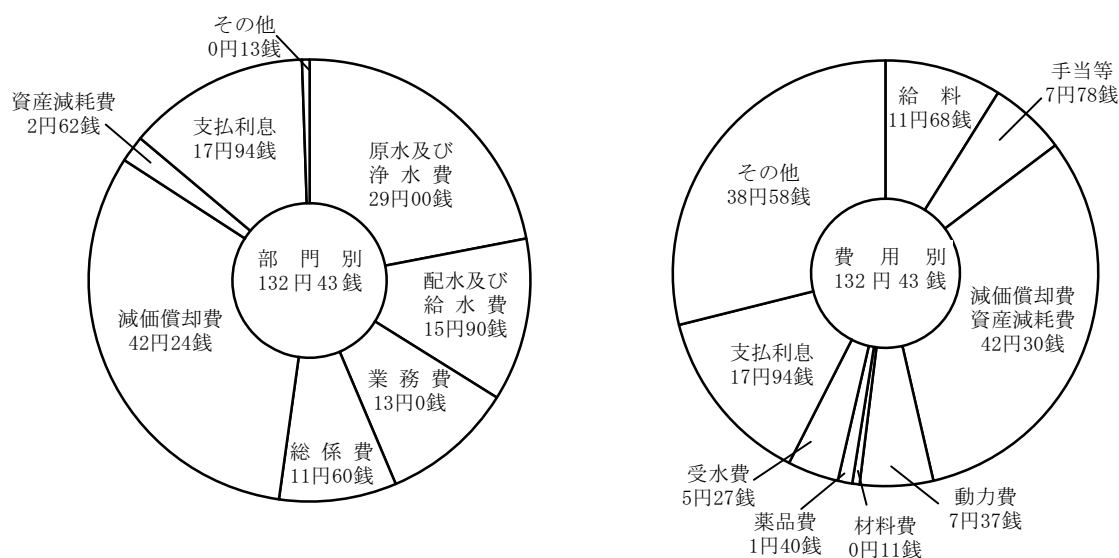
#### (1) 部門別原価構成

項目		年度		平成17	18	19	20	21	22
		円 銭	円 銭	円 銭	円 銭	円 銭	円 銭	円 銭	
営業費用	原水及び浄水及び	34.94	31.79	32.62	33.38	30.51	29.00		
	配給水及び	16.55	16.65	12.31	15.95	16.96	15.90		
	業務費	13.20	13.63	13.02	12.98	13.00	13.00		
	総係費	11.33	10.44	11.52	10.63	10.40	11.60		
	減価償却費	36.51	35.94	36.63	39.75	40.22	42.24		
	資産減耗費	3.07	2.31	6.20	5.62	7.11	2.62		
	その他の費用	0.00	0.00	0.00	0.00	0.00	0.00		
営業費用外	支払利息	34.34	32.05	30.08	20.93	18.47	17.94		
	その他の費用			0.16	0.11	0.14	0.13		
計		149.94	142.81	142.54	139.35	136.81	132.43		

#### (2) 費用別原価構成

項目		年度		平成17	18	19	20	21	22
		円 銭	円 銭	円 銭	円 銭	円 銭	円 銭	円 銭	
給料		15.66	15.07	13.34	12.60	11.77	11.68		
手当等		10.53	9.31	8.43	7.92	7.11	7.78		
減価償却費・資産減耗費		39.58	38.25	42.83	45.37	47.34	42.30		
動力費		7.30	7.69	7.83	8.83	7.11	7.37		
材料費		0.15	0.12	0.11	0.11	0.14	0.11		
薬品費		1.39	1.29	1.34	1.41	1.50	1.40		
受水費		6.26	5.83	5.84	5.49	5.47	5.27		
支払利息		34.34	32.05	30.08	20.93	18.47	17.94		
その他		34.30	33.20	32.74	36.69	37.90	38.58		
計		149.51	142.81	142.54	139.35	136.81	132.43		

#### 4 有収水量 1 m<sup>3</sup>当たり構成図（給水原価）

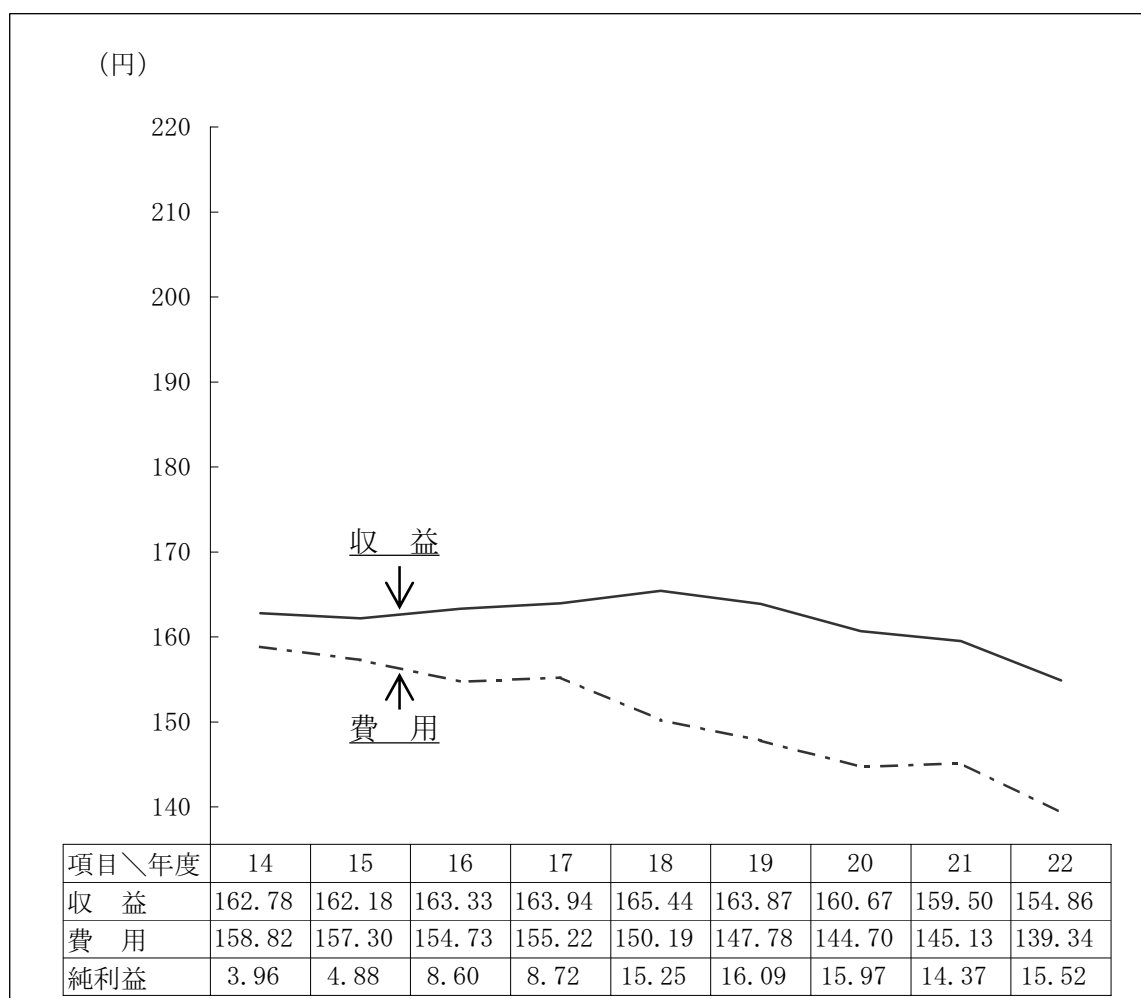


項目／年度	平成17	18	19	20	21	22
供給単価(A)	144.80	144.27	144.37	142.83	139.96	139.94円
給水原価(B)	149.94	142.81	142.54	139.35	136.81	132.43円
A-B	△ 5.14	1.46	1.83	3.48	3.15	7.51円

## 5 有収水量1m<sup>3</sup>当たり収益及び費用

区分 年度	総 収 益			総 費 用			純利益
	金 額	有収水量	単 価	金 額	有収水量	単 価	
平成	円	m <sup>3</sup>	円	円	m <sup>3</sup>	円	円
14	5,372,574,304	33,005,343	162.78	5,241,748,088	33,005,343	158.82	3.96
15	5,331,843,185	32,876,002	162.18	5,171,529,997	32,876,002	157.30	4.88
16	5,404,158,697	33,087,628	163.33	5,119,578,662	33,087,628	154.73	8.60
17	5,556,283,390	33,892,898	163.94	5,260,775,679	33,892,898	155.22	8.72
18	5,566,629,312	33,647,594	165.44	5,053,490,306	33,647,594	150.19	15.25
19	5,511,211,942	33,631,473	163.87	4,970,041,174	33,631,473	147.78	16.09
20	5,314,100,364	33,075,187	160.67	4,785,990,342	33,075,187	144.70	15.97
21	5,276,036,855	33,078,230	159.50	4,800,605,554	33,078,230	145.13	14.37
22	5,171,468,596	33,393,812	154.86	4,652,983,409	33,393,812	139.34	15.52

## 6 経営成績の推移



7 費目別費用構成表

費用 科目	(事業費) 合計	構成 比率	原水及び 浄水費	配水及び 給水費	受託工事費	業 務 費	総 係 費	営業外費用・特別損失	減価償却費 他	そ の 他
	円	%	円	円	円	円	円	円	円	円
給料	392,944,584	8.4	110,250,811	84,922,449	2,851,200	73,714,568	121,205,556			
手当等	261,516,211	5.6	62,675,178	51,760,399	1,717,527	46,698,367	98,664,740			
法定福利費	235,178,199	5.1	66,729,242	45,698,280	1,587,129	41,055,448	80,108,100			
厚生費	528,019	0.0					528,019			
旅費	1,162,428	0.0	85,688	0	0	0	1,076,740			
委託料	474,081,089	10.2	170,918,731	37,157,951	0	215,118,956	50,885,451			
修繕費	63,067,484	1.4	36,704,435	23,617,282	11,903	419,677	2,314,187			
動力費	246,248,053	5.3	241,760,843	4,487,210						
薬品費	46,709,488	1.0	46,709,488	0						
材料費	3,513,365	0.1	1,009,309	2,488,367	0	0	15,689			
補償金	0	0.0								
受水費	176,068,730	3.8	176,068,730							
減価償却費	1,410,745,132	30.3							1,410,745,132	
資産減耗費	87,378,686	1.9							87,378,686	
その他	518,588,994	11.1	55,396,636	280,995,833	92,564,135	57,189,360	32,443,030			
支払利息	599,052,997	12.9						599,052,997		
雑支出	4,220,342	0.1						4,220,342		
特別損失	131,979,608	2.8						131,979,608		
計	4,652,983,409	100.0	968,309,091	531,127,771	98,731,894	434,196,376	387,241,512	735,252,947	1,498,123,818	0

## 11 経営分析

### 資産及び資本比率

(単位:%)

項目	算出方法	22年度算出式	平成 17	18	19	20	21	22
固定資産 構成比率	$\frac{\text{固定資産}}{\text{固定資産} + \text{流動資産} + \text{繰延勘定}} \times 100$	$\frac{53,253,746,926}{54,735,939,046} \times 100$	97.84	96.91	97.68	97.76	97.67	97.29
固定負債 構成比率	$\frac{\text{固定負債} + \text{借入資本金}}{\text{負債資本合計}} \times 100$	$\frac{24,425,044,378}{54,735,939,046} \times 100$	53.69	51.94	50.71	49.17	47.36	44.62
自己資本 構成比率	$\frac{\text{自己資本金} + \text{剰余金}}{\text{負債資本合計}} \times 100$	$\frac{29,440,844,811}{54,735,939,046} \times 100$	45.57	46.68	48.53	49.95	51.39	53.79
固定比率	$\frac{\text{固定資産}}{\text{自己資本金} + \text{剰余金}} \times 100$	$\frac{53,253,746,926}{29,440,844,811} \times 100$	214.70	207.59	201.29	195.73	190.04	180.88
流動比率	$\frac{\text{流動資産}}{\text{流動負債}} \times 100$	$\frac{1,482,192,120}{870,049,857} \times 100$	291.04	224.37	305.29	254.82	187.56	170.36
酸性試験 比率	$\frac{\text{現金預金} + \text{未収金}}{\text{流動負債}} \times 100$	$\frac{1,449,201,052}{870,049,857} \times 100$	282.45	219.82	298.00	249.14	183.54	166.57
現金比率	$\frac{\text{現金預金}}{\text{流動負債}} \times 100$	$\frac{1,021,998,088}{870,049,857} \times 100$	149.66	150.11	172.06	150.00	109.99	117.46

### 回転率

項目	算出方法	22年度算出式	平成 17	18	19	20	21	22
自己資本 回転率(回)	$\frac{\text{営業収益} - \text{受託工事収益}}{\text{平均自己資本}}$	$\frac{5,024,786,935}{28,631,881,680}$	0.24	0.23	0.22	0.20	0.49	0.18
固定資産 回転率(回)	$\frac{\text{営業収益} - \text{受託工事収益}}{\text{平均固定資産}}$	$\frac{5,024,786,935}{53,064,416,017}$	0.11	0.11	0.11	0.10	0.10	0.09
流動資産 回転率(回)	$\frac{\text{営業収益} - \text{受託工事収益}}{\text{平均流動資産}}$	$\frac{5,024,786,935}{1,371,980,096}$	4.61	4.00	3.82	4.29	4.09	3.66
減価償却率(%)	$\frac{\text{当年度減価償却費}}{\text{有形固定資産} + \text{無形固定資産} - \text{土地} - \text{立木} - \text{建設仮勘定} + \text{当年度減価償却費}} \times 100$	$\frac{1,410,745,132}{51,739,605,912} \times 100$	2.62	2.55	2.50	2.61	2.59	2.73

### 損益に関する比率

項目	算出方法	22年度算出式	平成 17	18	19	20	21	22
総資本 利益率(%)	$\frac{\text{当年度経常利益}}{\text{平均総資本}} \times 100$	$\frac{645,499,795}{54,436,396,113} \times 100$	0.69	1.13	1.13	1.07	0.95	1.19
経常収支 比率(%)	$\frac{\text{経常収益}}{\text{経常費用}} \times 100$	$\frac{5,166,503,596}{4,521,003,801} \times 100$	106.60	111.37	111.76	111.80	110.73	114.28
企業債償還元金 対減価償却比率(%)	$\frac{\text{企業債償還元金}}{\text{当年度減価償却費}} \times 100$	$\frac{1,870,050,811}{1,410,745,132} \times 100$	129.52	137.16	141.70	148.16	149.96	132.56
職員1人当たり 営業収益(千円)	$\frac{\text{営業収益} - \text{受託工事収益}}{\text{損益勘定所属職員数}}$	$\frac{5,024,786,935}{97}$	41,965	43,937	50,154	51,484	52,198	51,802

料金収入に対する比率

(単位:%)

項目	算出方法	22年度算出式	平成 17	18	19	20	21	22
企業債償還元金	$\frac{\text{企業債償還元金}}{\text{料金収入}} \times 100$	$\frac{1,870,050,811}{4,673,284,799} \times 100$	32.66	34.17	35.95	41.23	43.09	40.02
企業債利息	$\frac{\text{企業債利息}}{\text{料金収入}} \times 100$	$\frac{599,052,997}{4,673,284,799} \times 100$	23.72	22.14	20.67	14.59	13.11	12.82
企業債元利償還金	$\frac{\text{企業債元利償還金}}{\text{料金収入}} \times 100$	$\frac{2,469,103,808}{4,673,284,799} \times 100$	56.38	56.31	56.63	55.83	56.20	52.83
職員給与費	$\frac{\text{職員給与費}}{\text{料金収入}} \times 100$	$\frac{759,716,546}{4,673,284,799} \times 100$	22.91	21.94	19.68	16.90	16.03	16.26

その他比率

項目	算出方法	22年度算出式	平成 17	18	19	20	21	22
負荷率(%)	$\frac{\text{1日平均配水量}}{\text{1日最大配水量}} \times 100$	$\frac{98,248}{127,570} \times 100$	88.36	88.83	87.61	88.35	89.49	77.01
施設利用率(%)	$\frac{\text{1日平均配水量}}{\text{1日配水能力}} \times 100$	$\frac{98,248}{165,310} \times 100$	59.62	59.33	59.58	58.76	58.41	59.43
最大稼働率(%)	$\frac{\text{1日最大配水量}}{\text{1日配水能力}} \times 100$	$\frac{127,570}{165,310} \times 100$	67.47	66.80	68.01	66.50	65.26	77.17
配水管使用効率(m <sup>3</sup> /m)	$\frac{\text{年間総配水量}}{\text{導送配水管延長}}$	$\frac{35,860,439}{1,734,684.2}$	21.68	21.41	21.33	20.79	20.53	20.67
固定資産使用効率(1万円当たりm <sup>3</sup> )	$\frac{\text{年間総配水量}}{\text{有形固定資産}}$	$\frac{35,860,439}{53,166,237,076}$	7.38	7.28	7.10	6.84	6.68	6.74
供給単価(円)	$\frac{\text{給水収益}}{\text{年間総有収水量}}$	$\frac{4,673,284,799}{33,393,812}$	144.8	144.27	144.37	142.83	139.96	139.94
給水原価(円)	$\frac{\text{経常費用-(受託+材料+不用品売却原価+付帯工事費)}}{\text{年間総有収水量}}$	$\frac{4,422,271,907}{33,393,812}$	149.94	142.81	142.54	139.35	136.81	132.43
職員1人当たり給水人口(人)	$\frac{\text{現在給水人口}}{\text{損益勘定所属職員数}}$	$\frac{264,915}{97}$	2,048	2,158	2,469	2,628	2,751	2,731
職員1人当たり有収水量(m <sup>3</sup> )	$\frac{\text{年間総有収水量}}{\text{損益勘定所属職員数}}$	$\frac{33,393,812}{97}$	264,788	278,079	317,278	330,752	344,565	344,266
有収率(%)	$\frac{\text{年間総有収水量}}{\text{年間総配水量}} \times 100$	$\frac{33,393,812}{35,860,439} \times 100$	94.22	93.98	93.29	93.29	93.86	93.12
職員1人当たり有形固定資産(千円)	$\frac{\text{有形固定資産}}{\text{全職員}}$	$\frac{53,166,237,076}{127}$	322,818	334,728	367,753	389,676	412,347	418,632
営業未収金回転率(回)	$\frac{\text{営業収益-受託工事収益}}{\text{平均営業未収金}}$	$\frac{5,024,786,935}{413,694,541}$	10.83	11.07	11.62	11.66	11.45	12.15

## 12 企業債

種別	許可年度	引受先	発行年月日	発行総額	償還	
						当年度償還高
第五期 拡張 費	平成18年度	公庫資金 第4号	平成 18. 7. 28	円 235,000,000	円 49,363,955	
	小計			235,000,000	49,363,955	
第五期 変更	平成3年度	政府資金 第32号	平成 4. 3. 25	円 658,000,000	円 25,769,416	
	平成3年度	公庫資金 第32号	4. 3. 26	372,000,000	16,905,404	
	平成4年度	政府資金 第111号	5. 3. 25	980,000,000	37,333,982	
	平成4年度	公庫資金 第111号	5. 3. 30	50,000,000	2,176,758	
	平成4年度	公庫資金 第111号	5. 3. 30	420,000,000	18,292,952	
	小計			2,480,000,000	100,478,512	
施設 整備 費	平成7年度	公庫資金 第74号	平成 8. 3. 22	円 20,000,000	円 796,920	
	平成7年度	公庫資金 第74号	8. 3. 22	60,000,000	2,394,758	
	平成7年度	政府資金 第74号	8. 5. 27	120,000,000	4,212,658	
	平成8年度	政府資金 第50号	9. 3. 25	433,800,000	15,217,754	
	平成8年度	公庫資金 第50号	9. 3. 26	72,300,000	2,831,436	
	平成8年度	公庫資金 第50号	9. 3. 26	216,900,000	8,512,106	
	平成9年度	政府資金 第62号	10. 3. 25	60,000,000	2,137,624	
	平成9年度	公庫資金 第62号	10. 3. 25	10,000,000	394,184	
	平成9年度	公庫資金 第62号	10. 3. 25	30,000,000	1,185,448	
	平成17年度	政府資金 第111号	18. 7. 27	105,200,000	0	
	平成19年度	政府資金 第10号	20. 3. 25	347,400,000	41,776,122	
	平成19年度	公庫資金 第10号	20. 3. 25	454,200,000	0	
	平成20年度	政府資金 第650号	21. 7. 28	491,000,000	0	
	平成20年度	機構資金 第650号	21. 3. 25	456,800,000	0	
	平成21年度	機構資金 第680号	22. 3. 25	639,000,000	0	
	平成21年度	機構資金 第680号	22. 6. 29	15,200,000	0	
平成22年度	機構資金 第554号	23. 3. 24	46,700,000	0		
小計			3,578,500,000	79,459,010		
配水 整備 費	昭和61年度	政府資金 第20号	昭和 62. 3. 25	円 310,000,000	円 15,769,991	
	昭和61年度	公庫資金 第20号	62. 3. 30	140,000,000	8,309,826	



高	未償還残高	発行価額	利 率	償還終期	備 考
償還高累計					
円 235,000,000	円 0	円 —	% 2.5	平成 23. 3.20	
円 235,000,000	円 0				
円 259,661,106	円 398,338,894	円 —	% 5.5	平成 34. 3.25	
169,415,622	202,584,378	—	5.6	32. 3.20	
378,774,022	601,225,978	—	4.4	35. 3.25	
21,968,352	28,031,648	—	4.5	33. 3.20	
185,103,429	234,896,571	—	4.45	33. 3.20	
1,014,922,531	1,465,077,469				
円 6,922,614	円 13,077,386	円 —	% 3.25	平成 36. 3.20	
20,845,975	39,154,025	—	3.2	36. 3.20	
36,366,530	83,633,470	—	3.4	38. 3.25	
122,859,318	310,940,682	—	2.8	39. 3. 1	
22,773,622	49,526,378	—	2.9	37. 3.20	
68,592,731	148,307,269	—	2.85	37. 3.20	
15,913,457	44,086,543	—	2.1	40. 3. 1	
2,924,665	7,075,335	—	2.2	38. 3.20	
8,810,238	21,189,762	—	2.15	38. 3.20	
0	105,200,000	—	2.4	48. 3.25	
41,776,122	305,623,878	—	1.1	30. 3. 1	
0	454,200,000	—	1.8	40. 3.20	
0	491,000,000	—	1.0	31. 3. 25	
0	456,800,000	—	1.4	36. 3.20	
0	639,000,000	—	1.7	42. 3.20	
0	15,200,000	—	1.6	42. 3.20	
0	46,700,000	—	1.3	38. 3.20	
347,785,272	3,230,714,728				
円 196,320,552	円 113,679,448	円 —	% 5.2	平成 29. 3.25	
101,957,028	38,042,972	—	5.4	27. 3.20	

種別	許可年度	引受先	発行年月日	発行総額	償還	
					当年度償還高	
			昭和		円	円
	昭和 62 年度	政府資金 第 55 号	63. 3. 25	310,000,000		14,909,506
	昭和 62 年度	公庫資金 第 55 号	63. 3. 25	140,000,000		7,792,234
			平成		円	円
	昭和 63 年度	公庫資金 第 1 号	元. 3. 24	160,000,000		8,432,641
	昭和 63 年度	政府資金 第 1 号	元. 3. 27	340,000,000		15,529,581
	平成 3 年度	政府資金 第 33 号	4. 3. 25	220,000,000		8,615,914
	平成 3 年度	公庫資金 第 33 号	4. 3. 26	71,500,000		3,249,292
	平成 3 年度	公庫資金 第 33 号	4. 3. 26	8,500,000		386,209
	平成 4 年度	政府資金 第 111 号	5. 3. 25	406,200,000		15,474,554
	平成 4 年度	公庫資金 第 111 号	5. 3. 30	223,800,000		9,747,530
	平成 5 年度	政府資金 第 20 号	6. 3. 23	419,100,000		15,631,299
	平成 5 年度	公庫資金 第 20 号	6. 3. 23	280,900,000		11,859,248
	平成 6 年度	政府資金 第 63 号	7. 3. 27	456,600,000		15,778,544
	平成 6 年度	公庫資金 第 63 号	7. 3. 27	47,100,000		1,862,303
	平成 6 年度	公庫資金 第 63 号	7. 3. 27	296,300,000		11,732,779
	平成 7 年度	政府資金 第 74 号	8. 3. 14	660,000,000		23,437,345
	平成 7 年度	公庫資金 第 74 号	8. 3. 22	44,900,000		1,789,085
	平成 7 年度	公庫資金 第 74 号	8. 3. 22	395,100,000		15,769,479
	平成 8 年度	政府資金 第 49 号	9. 3. 25	720,000,000		25,257,683
	平成 8 年度	公庫資金 第 49 号	9. 3. 26	59,600,000		2,334,074
	平成 8 年度	公庫資金 第 49 号	9. 3. 26	420,400,000		16,498,337
	平成 9 年度	政府資金 第 61 号	10. 3. 25	1,020,400,000		36,353,865
	平成 9 年度	公庫資金 第 61 号	10. 3. 25	64,600,000		2,546,426
	平成 9 年度	公庫資金 第 61 号	10. 3. 25	465,000,000		18,374,451
	平成 10 年度	公庫資金 第 87 号	11. 3. 24	314,700,000		12,207,987
	平成 10 年度	公庫資金 第 87 号	11. 3. 24	486,700,000		18,880,289
	平成 10 年度	政府資金 第 87 号	11. 6. 30	1,198,600,000		43,285,651
	平成 11 年度	公庫資金 第 8 号	12. 3. 22	210,000,000		8,032,628
	平成 11 年度	公庫資金 第 8 号	12. 3. 22	606,600,000		23,202,819
	平成 11 年度	政府資金 第 8 号	12. 6. 30	983,400,000		34,140,610

高	未償還残高	発行価額	利 率	償還終期	備 考
償還高累計					
円	円	円	%	平成	
182,218,358	127,781,642	—	5.0	30. 3. 25	
94,569,570	45,430,430	—	5.1	28. 3. 20	
円	円	円	%	平成	
99,750,487	60,249,513	—	4.95	29. 3. 20	
184,933,413	155,066,587	—	4.85	31. 3. 25	
86,816,783	133,183,217	—	5.5	34. 3. 25	
32,562,411	38,937,589	—	5.6	32. 3. 20	
3,859,806	4,640,194	—	5.65	32. 3. 20	
156,997,965	249,202,035	—	4.4	35. 3. 25	
98,633,684	125,166,316	—	4.45	33. 3. 20	
154,937,992	264,162,008	—	3.65	36. 3. 1	
117,257,188	163,642,812	—	3.7	34. 3. 20	
139,386,481	317,213,519	—	4.65	37. 3. 1	
16,378,669	30,721,331	—	4.75	35. 3. 20	
103,416,846	192,883,154	—	4.7	35. 3. 20	
204,444,527	455,555,473	—	3.15	38. 3. 1	
15,541,267	29,358,733	—	3.25	36. 3. 20	
137,270,746	257,829,254	—	3.2	36. 3. 20	
203,915,879	516,084,121	—	2.8	39. 3. 1	
18,773,276	40,826,724	—	2.9	37. 3. 20	
132,947,829	287,452,171	—	2.85	37. 3. 20	
270,634,878	749,765,122	—	2.1	40. 3. 1	
18,893,333	45,706,667	—	2.2	38. 3. 20	
136,558,690	328,441,310	—	2.15	38. 3. 20	
80,334,697	234,365,303	—	2.1	39. 3. 20	
124,241,807	362,458,193	—	2.1	39. 3. 20	
289,001,022	909,598,978	—	1.6	41. 3. 25	
45,883,109	164,116,891	—	2.0	40. 3. 20	
132,536,633	474,063,367	—	2.0	40. 3. 20	
195,486,770	787,913,230	—	1.9	42. 3. 25	

種別	許可年度	引受先	発行年月日	発行総額	償還	
					当年度償還高	
	平成12年度	公庫資金 第5号	平成 13. 3. 22	545,800,000	円	20,946,360
	平成12年度	政府資金 第5号	14. 3. 25	454,200,000		14,736,492
	平成13年度	公庫資金 第14号	14. 3. 22	191,600,000		6,919,660
	平成13年度	公庫資金 第14号	14. 3. 22	208,400,000		7,526,395
	平成13年度	政府資金 第14号	14. 3. 25	400,000,000		12,977,976
	平成14年度	政府資金 第3号	15. 3. 25	423,600,000		14,977,566
	平成14年度	公庫資金 第3号	15. 3. 25	376,400,000		14,441,225
	平成15年度	公庫資金 第7号	16. 3. 23	320,000,000		11,425,741
	平成15年度	政府資金 第7号	16. 3. 25	480,000,000		15,267,513
	平成16年度	公庫資金 第21号	17. 3. 23	285,800,000		9,780,785
	平成16年度	政府資金 第21号	17. 3. 25	414,200,000		12,749,166
	平成17年度	公庫資金 第111号	18. 3. 23	325,500,000		0
	平成17年度	政府資金 第111号	18. 7. 27	544,300,000		0
	平成20年度	政府資金 第650号	21. 11. 25	389,800,000		0
	平成20年度	機構資金 第650号	21. 3. 25	375,100,000		0
	平成20年度	政府資金 第1241号	21. 9. 25	30,700,000		0
	平成20年度	機構資金 第1241号	21. 9. 29	24,200,000		0
	平成21年度	機構資金 第680号	22. 3. 25	607,600,000		0
	平成21年度	機構資金 第680号	22. 7. 29	53,400,000		0
平成22年度	機構資金 第554号	23. 3. 24	561,000,000		0	
	小計			18,491,600,000		588,941,059
配水管整備費等	平成18年度	公庫資金 第14号	平成 19. 3. 23	637,700,000	円	0
	平成18年度	政府資金 第14号	19. 11. 27	716,300,000		0
	平成19年度	公庫資金 第10号	20. 3. 25	518,300,000		0
	平成19年度	政府資金 第10号	20. 10. 28	382,500,000		0
		小計			2,254,800,000	
借換債（繰上償還）	平成19年度	(株)常陽銀行 第23号	平成 20. 3. 21	127,200,000	円	42,400,000
	平成19年度	(株)常陽銀行 第23号	20. 3. 21	625,400,000		156,360,000
	平成19年度	(株)常陽銀行 第23号	20. 3. 21	769,700,000		153,940,000
	平成19年度	(株)常陽銀行 第23号	20. 3. 25	248,300,000		62,080,000

高	未償還残高	発行価額	利 率	償還終期	備 考
償還高累計					
円	円	円	%	平成	
101,274,336	444,525,664	—	1.7	41. 3. 20	
57,059,842	397,140,158	—	2.2	44. 3. 1	
26,792,994	164,807,006	—	2.2	42. 3. 20	
29,142,276	179,257,724	—	2.2	42. 3. 20	
50,250,852	349,749,148	—	2.2	44. 3. 1	
44,400,439	379,199,561	—	1.2	45. 3. 1	
42,747,255	333,652,745	—	1.35	43. 3. 20	
22,637,447	297,362,553	—	1.9	44. 3. 20	
30,234,196	449,765,804	—	2.0	46. 3. 1	
9,780,785	276,019,215	—	2.1	45. 3. 20	
12,749,166	401,450,834	—	2.1	47. 3. 1	
0	325,500,000	—	2.0	46. 3. 20	
0	544,300,000	—	2.4	48. 3. 25	
0	389,800,000	—	2.1	51. 9. 25	
0	375,100,000	—	1.9	49. 3. 20	
0	30,700,000	—	2.0	51. 9. 1	
0	24,200,000	—	2.0	49. 9. 20	
0	607,600,000	—	2.1	52. 3. 20	
0	53,400,000	—	1.8	52. 3. 20	
0	561,000,000	—	1.9	53. 3. 20	
4,203,531,284	14,288,068,716				
円	円	円	%	平成	
0	637,700,000	—	2.15	47. 3. 20	
0	716,300,000	—	2.2	49. 9. 25	
0	518,300,000	—	2.1	48. 3. 20	
0	382,500,000	—	2.1	50. 9. 25	
0	2,254,800,000				
円	円	円	%	平成	
127,200,000	0	—	1.15	23. 3. 20	
469,080,000	156,320,000	—	1.15	24. 3. 20	
461,820,000	307,880,000	—	1.15	25. 3. 20	
186,240,000	62,060,000	—	1.15	24. 3. 25	

種別	許可年度	引受先	発行年月日	発行総額	償還	
					当年度償還高	
	平成19年度	(株)常陽銀行第23号	平成 20. 3. 25	円 347,000,000	円 77,120,000	
	平成19年度	(株)常陽銀行第23号	20. 3. 25	290,000,000	58,000,000	
	平成19年度	(株)常陽銀行第23号	20. 3. 25	526,900,000	87,820,000	
	平成19年度	(株)常陽銀行第23号	20. 3. 25	834,700,000	119,260,000	
	平成19年度	(株)常陽銀行第23号	20. 3. 25	145,300,000	19,380,000	
	平成20年度	(株)常陽銀行第525号	20. 9. 22	392,700,000	71,400,000	
	平成20年度	(株)常陽銀行第525号	20. 9. 22	93,700,000	9,880,000	
	平成20年度	(株)常陽銀行第525号	20. 9. 22	102,100,000	9,740,000	
	平成20年度	(株)常陽銀行第1169号	21. 3. 25	463,800,000	66,260,000	
	平成20年度	農業協同組合第1169号	21. 3. 25	212,400,000	19,320,000	
	平成20年度	農業協同組合第1169号	21. 3. 25	266,800,000	22,240,000	
	小計				5,446,000,000	975,200,000
創設・第一次拡張 (常澄)	昭和61年度	政府資金第61001号	昭和 62. 3. 25	円 157,000,000	円 7,986,737	
	昭和61年度	公庫資金第132号	62. 3. 25	38,000,000	2,255,524	
	昭和62年度	政府資金第62001号	63. 3. 25	154,000,000	7,406,658	
	昭和62年度	公庫資金第160号	63. 3. 25	36,000,000	2,003,718	
	昭和63年度	政府資金第63001号	平成 元. 3. 27	円 24,500,000	円 1,119,044	
	小計				409,500,000	20,771,681
創設・第一次拡張 (内原)	昭和61年度	公庫資金第0000021号	昭和 62. 3. 25	円 174,800,000	円 10,375,410	
	昭和61年度	政府資金第0000021号	62. 9. 25	362,100,000	17,744,946	
	平成4年度	公庫資金第0000056号	平成 5. 3. 26	円 9,300,000	円 405,059	
	平成14年度	公庫資金第0000024号	14. 8. 30	53,700,000	5,171,901	
	平成15年度	公庫資金第0000003号	15. 7. 30	5,000,000	578,925	
	平成15年度	公庫資金第0000003号	15. 7. 30	30,400,000	2,839,070	
	平成15年度	公庫資金第0000003号	15. 7. 30	53,000,000	5,483,712	
	平成16年度	公庫資金第0000083号	16. 7. 30	92,800,000	9,595,561	
	小計				781,100,000	52,194,584

高	未償還残高	発行価額	利 率	償還終期	備 考
償還高累計					
円	円	円	%	平成	
231,360,000	115,640,000	—	1.15	24. 9.25	
174,000,000	116,000,000	—	1.15	25. 3.25	
263,460,000	263,440,000	—	1.2	26. 3.25	
357,780,000	476,920,000	—	1.25	27. 3.25	
58,140,000	87,160,000	—	1.3	27. 9.25	
178,500,000	214,200,000	—	1.2	26. 3.31	
24,700,000	69,000,000	—	1.48	30. 3.31	
24,350,000	77,750,000	—	1.54	31. 3.31	
132,520,000	331,280,000	—	1.13	28. 3.31	
38,640,000	173,760,000	—	1.26	32. 3.31	
44,480,000	222,320,000	—	1.3	33. 3.31	
2,772,270,000	2,673,730,000				
円	円	円	%	平成	
99,426,859	57,573,141	—	5.2	29. 3.25	
27,674,051	10,325,949	—	5.4	27. 3.20	
90,521,378	63,478,622	—	5.0	30. 3.25	
24,317,889	11,682,111	—	5.1	28. 3.20	
円	円	円	%	平成	
13,326,084	11,173,916	—	4.85	31. 3.25	
255,266,261	154,233,739				
円	円	円	%	平成	
127,300,632	47,499,368	—	5.4	27. 3.20	
223,770,188	138,329,812	—	4.8	29. 9.25	
円	円	円	%	平成	
4,098,721	5,201,279	—	4.45	33. 3.20	
43,042,243	10,657,757	—	2.0	25. 3.20	
4,412,941	587,059	—	1.4	24. 3.20	
21,641,221	8,758,779	—	1.4	26. 3.20	
41,800,373	11,199,627	—	1.4	25. 3.20	
62,600,757	30,199,243	—	2.4	26. 3.20	
528,667,076	252,432,924				

種別	許可年度	引 受 先	発行年月日	発行総額	償 還	
					当年度償還高	
簡易水道事業 (内原)	平成3年度	政府資金 第 0000016 号	平成 4. 3. 25	39,300,000 円	1,539,116 円	
	平成4年度	政府資金 第 0000062 号	5. 3. 25	33,500,000	1,276,213	
	平成4年度	政府資金 第 0000056 号	5. 3. 25	21,700,000	826,681	
	小 計				94,500,000	3,642,010
合 計				33,771,000,000	1,870,050,811	



高	未償還残高	発行価額	利 率	償還終期	備 考
償還高累計					
円	円	円	%	平成	
15,508,635	23,791,365	—	5.5	34. 3.25	
12,947,890	20,552,110	—	4.4	35. 3.25	
8,387,141	13,312,859	—	4.4	35. 3.25	
36,843,666	57,656,334				
9,394,286,090	24,376,713,910				

## 水道基本用語解説

<p>すいどう 水道</p>	<p>水道法では、導管及びその他の工作物により、水を人の飲用に適する水として供給する施設の総体をいう。ただし、臨時に施設されたものを除く（水道法3条1項）。工業用水道や下水道と区別し、上水道ともいう。</p>
<p>すいりけん 水利権</p>	<p>水を使用する権利のこと。具体的には、特定の企業者、公共団体、一定地域内の住民、耕地や森林の所有者が、独占排他的に継続して、河川水のような公水を引用し得る権利のこと。河川法（第23条）では、河川の流水を占用しようとする者は、河川管理者の許可（水利使用許可）を受けなければならないとされている。また、すでに獲得している水利権のことを既得水利権という。</p>
<p>しゅすいしせつ 取水施設</p>	<p>原水を取り入れるための施設総体をいう。河川水や湖沼水などの地表水の取水施設としては、取水堰、取水門、取水塔、取水枠、取水管渠などがある。</p>
<p>ちよすいしせつ 貯水施設</p>	<p>一般に新規に河川水を取水しようとするときは、他の水利権との競合を避けるために貯水施設を建設する必要がある。貯水施設には、水道専用貯水池、多目的貯水池及び堰に分けられる。</p>
<p>どうすいしせつ 導水施設</p>	<p>水道施設のうち、取水施設を経た水を浄水場まで導く施設で、主要なものは、導水路（導水渠、導水管）、導水ポンプ、原水調整池などがある。</p>
<p>じょうすいしせつ 浄水施設</p>	<p>水源から送られた原水を飲用に適するように処理する施設。一般的に、凝集、沈澱、ろ過、消毒などの処理を行う施設をいう。</p>
<p>そうすいしせつ 送水施設</p>	<p>浄水場から配水池までに浄水を送る施設をいい、調整池、送水ポンプ、送水管、送水トンネル及びその付帯施設である。</p>
<p>はいすいしせつ 配水施設</p>	<p>配水地、配水塔、高架タンク、配水管、ポンプ及びバルブ、その他の付属設備から構成される配水のための施設をいう。</p>
<p>ちよすいそうすいどう 貯水槽水道</p>	<p>水道事業の用に供する水道及び専用水道以外の水道であって、水道事業の用に供する水道から供給を受ける水のみを水源とするもの。簡易専用水道及び受水槽の有効容量10m<sup>3</sup>以下のもの（いわゆる小規模貯水槽水道）の総称である。</p>
<p>きゅうすいそうち 給水装置</p>	<p>水道法では「需要者に水を供給するために水道事業者の施設した配水管から分岐して設けられた給水管及びこれに直結する給水用具をいう。」と定義されている。（水道法3条9項）</p>
<p>きゅうすいかん 給水管</p>	<p>給水装置及び給水装置より下流の受水槽以下の給水設備を含めた水道用の管。水道事業者の管理に属する配水管と区別した名称である。</p>
<p>すいどう 水道メータ</p>	<p>給水装置に取り付け、給水装置の使用者等が使用した水量を積算計量するための計量器。量水器ともいう。</p>

しょうかせん 消火栓	消火用の水栓のこと。消火栓の設置位置は、沿線の建物の状況などに配慮して100m～200m間隔とし、道路の交差点付近など消火活動に有利な地点を選定し、消防当局との事前の協議により決定する。
しきりべん 仕切弁	管路中の水の流れを制御する制水弁の一種。弁体が上下あるいは左右に動き、水を垂直に遮断して止水する構造のもの。
じょうすいじょう 浄水場	浄水処理に必要な設備がある施設。水源により浄水方法は異なるが、一般的に浄水場内の施設として、着水井、凝集池、沈澱池、ろ過池、薬品注入設備、消毒設備、排水処理施設、管理室などがある。
しょうどく 消毒	人に対して有毒な微生物（病原菌など）を不活化する（感染力をなくす）こと。消毒には熱などによる物理的方法と薬液による科学的方法がある。 水道法では、衛生上の措置として消毒を必ず行うことを定めている（水道法22条）。水道水の消毒は、水中の病原菌を不活・無毒化し、飲料水の安全を確保するために行うもので、一般的には、浄水処理過程の最終段階でろ過水に塩素剤を注入して行う。
きゅうすいきいき 給水区域	当該水道事業者が厚生労働大臣の許可を受け、一般の需要に応じて給水を行うこととした区域をいう。水道事業者は、この区域内において給水義務を負う。
きゅうすいきいきないじんこう 給水区域内人口	水道事業者が厚生労働大臣の許可を受け、一般の需要に応じて給水サービスを行うこととした区域内の居住人口をいう。
きゅうすいけんすう 給水件数	給水契約の件数のこと。
しゅすい 取水	地表水、河川水、湖沼水及びダム水、地下水から適切な取水施設を使い原水を取り入れること。
はいすいりょう 配水量	配水池、配水ポンプなどから配水管に送り出された水量をいう。
ゆうしゅうすいりょう 有収水量	料金徴収の対象となった水量及び他会計等から収入のあった水量。料金水量、他水道事業への分水量、そのほか公園用水、公衆便所用水、消防用水などで、料金として徴収しないが、他会計から維持管理費としての収入がある水量をいう。
きょうきゅうたんか 供給単価	有収水量1m <sup>3</sup> 当たりについて、どれだけの利益を得ているかを表すもの。給水単価ともいう。
きょうすいげんか 給水原価	有収水量1m <sup>3</sup> 当たりについて、どれだけの費用がかかっているかを表すもの。供給原価ともいう。
きぎょうさい 企業債	地方公営企業が行う、建設、改良等に要する資金に充てるために起こす地方債（地公企法22条）。企業債発行の根拠は、自治法230条の「別に法律で定める場合」で、地財法5条1号「交通事業、ガス事業、水道事業その他地方公共団体の行う企業に要する経費」である。

参考：「水道用語辞典」社団法人日本水道協会（平成8年度）

