

計画策定の基本的事項

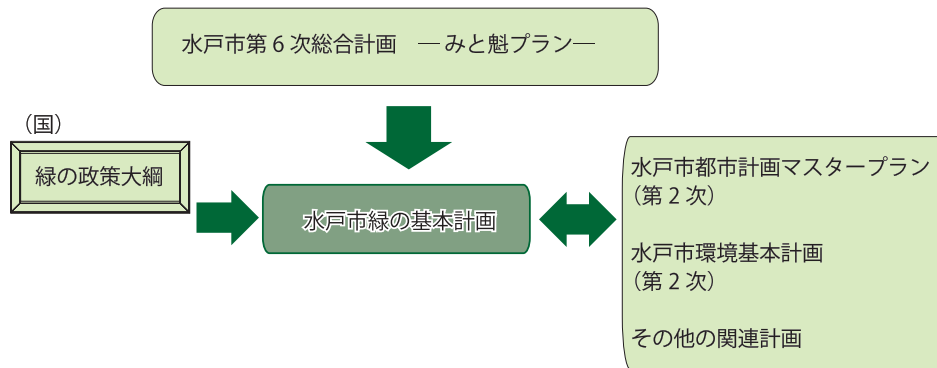
■計画策定の趣旨

「緑の基本計画」は、都市緑地法第4条に規定された「市町村の緑地の保全及び緑化の推進に関する基本計画」であり、水戸市が中長期的な視点から定める緑とオープンスペースに関する総合的な計画です。

本計画は、本市の特徴と緑の状況を勘案しながら、緑の保全から公園・緑地の整備、民有地の緑化の推進まで、まちの緑全般について、将来のあるべき姿とそれらを実現するための施策を定めるものです。

■計画の位置付け

上記の趣旨を踏まえ、本計画では、今日的な課題や市民のニーズを踏まえるとともに、「水戸市第6次総合計画」や「水戸市都市計画マスタープラン（第2次）」等との整合を図りながら、公共施設や民有地の緑化に関する方針等を定め、緑地の保全及び緑化の推進に向けた総合的な施策の展開を図るものです。



■計画期間

計画の期間は、2017（平成29）年度から2023（平成35）年度までの7か年とします。なお、社会情勢の変化や法の改正等を踏まえ、必要に応じて計画の見直しを実施します。

■計画対象区域と対象とする緑

本市は、市全域が都市計画区域であるため、市全域を計画対象区域とします。私たちの身の回りには、さまざまな「緑」があります。一般に「緑」を表す樹木や草花は、河川や湖沼などの水辺やオープンスペースと一体となって緑の役割を果たしています。本計画では、河川や水辺も、全て「緑」と表記することとします。

この計画で対象とする「緑」は、市域内にある以下のものを対象とします。

- 公園、緑地、緑道、樹林地、里山、農地、谷津田、河川、水辺、湖沼、ため池
- 道路等の公共施設の緑地又は緑に覆われたオープンスペース
- 民有地の緑地又は緑に覆われたオープンスペース

現況と課題

■緑の現況

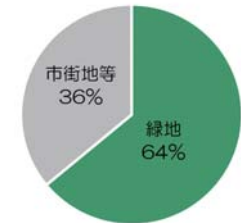
- 本市の緑は、市街地を取り囲むように北西の丘陵地の樹林地やゴルフ場、台地上の樹林地と畑、台地に樹枝状に入る低地や那珂川の河川沿いの低地には畑があります。また、那珂川の低地に接する台地端部には、樹林地が細長く分布しており、傾斜地であることから、良好な自然景観を形成しています。また、本市の水辺としては、市内中心部に千波湖があり、これに流れ込む桜川、逆川、沢渡川が西、南にあります。また、北西部には大塚池、楮川ダム等の池が分布しています。
- 2015（平成27）年度時点において、本市の緑が市域全体の面積に占める割合は64パーセントで、市域の6割以上を緑が占めています。
- 緑の構成は、田が最も多く、次いで樹林地、畑の順で、市域の緑の3分の2を樹林地、田畑が占めています。
- 2016（平成28）年7月時点の本市における都市公園は、140箇所、303.6ヘクタール、1人当たりの都市公園面積は11.2平方メートルとなっています。この面積は全国平均の10.2平方メートルより高い水準となっています。

都市公園の箇所数及び面積

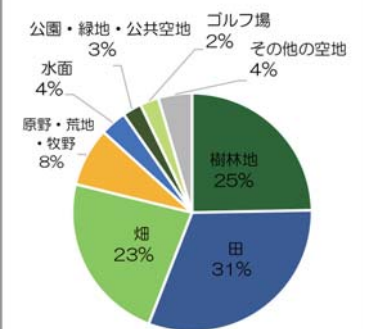
140箇所 303.6 ha

市民一人当たりの都市公園面積 11.2 m²

緑の割合（市域全体）



緑の構成比（市域全体）



■市民の意識と課題

- 市民の約4割は「緑の量は十分にある」、「緑に満足している」と感じています。
- 市内の緑で必要な取組については、「樹木や林などを守っていく」が第1位であり、「荒廃が心配される農地や山林を守っていく」が続きます。
- 公園の数は「今のままで良い」が約7割と多いものの、「もっと公園が必要」とする市民も約2割います。また、「快適」な場所として、公園を上げる回答者は第1位となっています。
- 今後、力を入れて欲しい公園としては、偕楽園、千波公園が他の公園の2倍以上の回答があり、次いで大塚池公園、植物公園などがあげられています。
- 公園の維持管理や緑の活動への参加意向が強く、市民協働の情報提供や、支援方策の要望があげられています。

更なる満足度の向上を目指し、質の向上を図る必要があります。

緑の保全、緑の荒廃などに対する対策が求められています。

整備から長い年月が経ち施設の更新や改修が必要な公園も多いことから、計画的に公園の再整備を図っていく必要があります。

こうした公園は、地域の拠点の公園として整備を図っていく必要があります。

市民参加を進めるとともに、身近な公園や商店街などの緑づくりを官民連携により行う仕組みづくりを進めていく必要があります。

計画の基本的方向

■目指す姿（緑の将来像）

本市の緑は、市街地を包み込む恵まれた緑、また、本市を代表する偕楽園公園など歴史・文化的資源と一体となった公園があることが特徴です。こうした緑の資源を生かし、魅力ある都市としていくため、次のような緑の将来像を掲げることとします。

歴史に育まれた水と緑と共生するまち

水 戸

■基本理念

水と緑に包まれ共生するまち

本市は、東には那珂川と低地の農地、西北部の丘陵地には豊かな樹林地、中央、南部を中心とした台地端部の斜面樹林地、台地上には畑地を中心とした農地と樹林地、また、低地には水田があり、これらがまちを取り囲む緑となっています。こうした地形との関係の上で成立し、まちを取り囲む緑と那珂川、桜川などの水辺の軸を保全し、将来にわたり、水と緑に包まれ共生した都市環境のあるまちとします。

歴史と緑が息づくまち

本市は400年を超える城下町として発展し、日本三名園の一つである偕楽園に象徴される緑の歴史があります。また、公園を中心とした緑の中で暮らすことは、市民の日常生活基盤となっています。安全・安心はもとより散策や四季の移ろいを感じる自然、遺跡など歴史的な味わいといった豊かな市民生活が生まれ、水戸ならではの歴史と緑が息づくまちをつくっていきます。

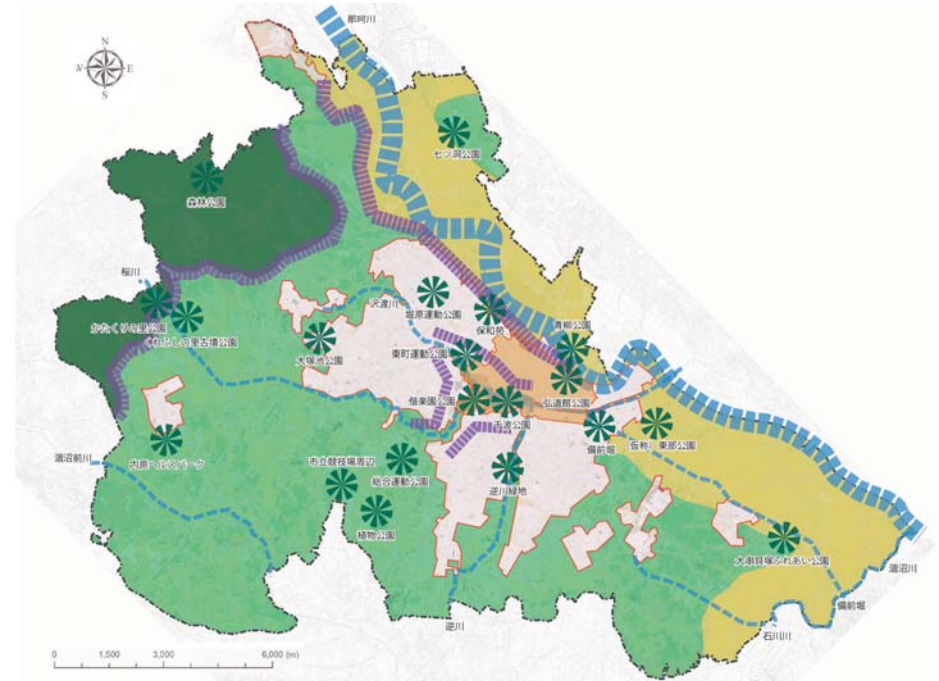
みんなでつくる緑豊かなまち

少子高齢化社会を迎える中で、緑の保全や活用には、市民の多様で強力なサポートが必要となります。特に、市街地内にある樹林地や公園などの管理、商店街や住宅地での緑化活動、公園など緑の中でのイベント、スポーツなどの楽しみとあらゆる局面で市民の力が不可欠です。市民との協働により、緑が豊かなまちにしていきます。

■目標水準

- 自然や緑に囲まれたまちづくりに満足している市民の割合を **55** パーセントとすることを目指します。
- 都市公園の市民1人当たりの面積を **12** 平方メートル確保します。

■緑の将来像図



○まちをとり囲む緑

- 森林公園に代表される西北部丘陵地帯や那珂川沿いの田園地帯の農地、西部の台地上の樹林地と農地などの樹林地により、快適な都市環境を支える豊かな自然環境を守る緑。
- 都市を取り囲む緑として保全していきます。

丘陵地の樹林地
 台地端部の樹林地
 台地の農地・樹林地
 低地の農地

○水辺の軸

- 河川・用水
 - 北部から南東部に向かって流れる那珂川やそこに流れ込む中小河川、水戸藩時代に作られた灌漑用水、洪水防止のための歴史的な用水路である備前堀、農業用水など。
 - 都市基盤としての緑として位置づけ、保全を図ります。

○都市の顔、地域のシンボルとなる拠点（都市公園等）



地域拠点となる公園

- 偕楽園公園、千波公園、紀州堀緑地、逆川緑地、桜川緑地、沢渡川緑地一帯の水戸市を代表する歴史的、文化的公園やスポーツ・文化の拠点となる緑と水の地域拠点。
- 子育て世代や高齢者の支援、市民の憩いの交流など、地域コミュニティや都市環境の向上など市民のニーズに応え、地域重要拠点、スポーツの拠点、レクリエーション・健康づくりの拠点、自然とふれあう拠点、花（緑）のまちづくりの拠点、歴史、文化の拠点、緑地保全拠点など特徴ある要素を盛り込み、拠点となる緑として、整備・改修を進めるとともに市民や企業等との協働により、緑の育成を図ります。

○市街地の緑を豊かにするエリア（保全・育成）

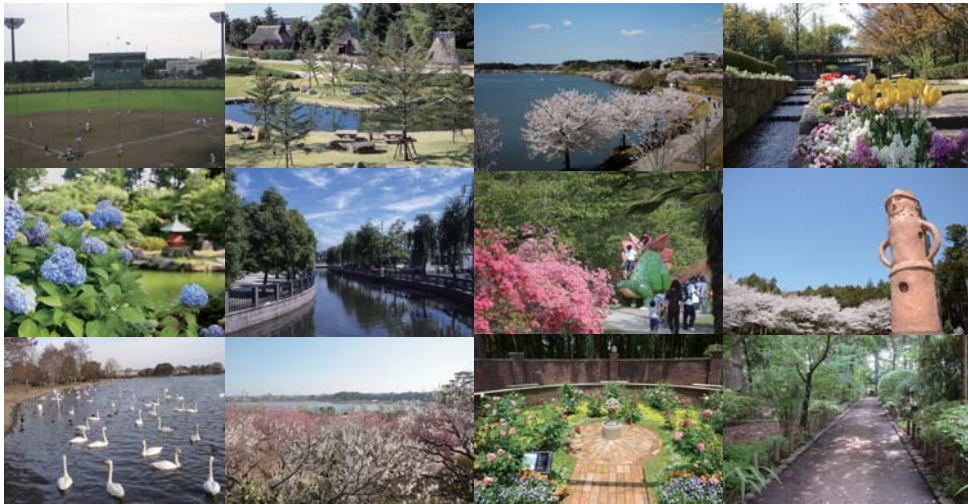
- さまざまな緑が点在する市街地区域内の公園や緑地、工場、住宅地等の民有地、社寺林等の緑。
- 既存の緑の保全・育成を図るとともに、公共施設の緑化促進や民有地の緑化による緑豊かなまちづくりの誘導を図ります。

都市核
 市街地

歴史に育まれた水と緑と共生するまち

水 戸

水戸市緑の基本計画 概要版



水 戸 市

推進体制と進行管理

■市民・事業者・市の取組

本計画をより実効性のあるものにするために、市民、事業者、市による推進体制を充実させ、市民や事業者が自発的に計画を推進できる体制を整備するとともに、各主体が持つ役割を理解し、協力・連携していく必要があります。

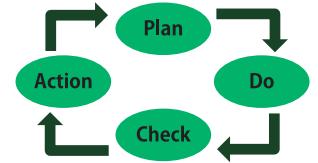
市民：自然や緑の価値・機能の理解、緑化活動などに参加・協力

事業者：地域の一員として緑を含めた環境の保全・活用に貢献、緑や環境に対する配慮

市：情報の提供や交流の場づくりへの積極的な取り組み、制度の活用や整備

■進行管理

本計画で掲げる施策や事業の着実な推進に向け、PDCA サイクル（計画策定：Plan、事業実施：Do、評価：Check、見直し：Action）により、適切な進行管理と事業の質の確保を図ります。また、中間時及び社会動向の変化に応じて適宜、計画の見直しを行います。



◎公園の魅力向上を進めます

■地域拠点公園

地域の拠点となる公園を、さらなる魅力向上のため以下の6つの要素を生かし、整備を進めます。



水戸市緑の基本計画 概要版

■平成29年5月発行 ■水戸市都市計画部公園緑地課

〒310-8610 茨城県水戸市1丁目4番1号

電話：029-224-1111（代表）

水戸市緑の基本計画（本編）は水戸市ホームページでご覧になれます。

<http://www.city.mito.lg.jp/>

水戸市マスコットキャラクター
みとちゃん

