

Project2
～安全・安心を実感できる～
**災害に強い
まちづくり
プロジェクト**



防災訓練の様子

【主な目標指標(2018年度)】

防災上重要な市有建築物等の耐震化率(耐震改修促進計画) **100%**

基準値(2012年度)・・・79.1%
現況(2014年度)・・・86.5%

主要な備蓄物資・資機材の充足率(備蓄計画) **100%**

基準値(2012年度)・・・88.6%
現況(2014年度)・・・94.1%

【主な戦略的な取組】

- 1 災害の予防や減災に向けて、防災拠点やライフラインなどの機能強化を図ります
 - ・総合防災拠点(本庁舎防災センター)の整備
 - ・消防分団詰所の耐震化(第2分団)
 - ・耐震型循環式飲料水貯水槽の整備(3基)
 - ・備蓄計画に基づく備蓄物資・資機材などの配備 など
- 2 災害に備えた人や組織、情報のつながりを強化します
 - ・防災情報伝達システムの整備
 - ・防災訓練・講座参加者の拡充(約1万5,000人)
 - ・小・中学校の全校全学年における防災教育の実施
 - ・災害時要配慮者支援体制の充実 など

Project3
～水戸の自然、歴史、文化の魅力を生かした～
**観光集客力
アップ
プロジェクト**



水戸のラーメンまつり

【主な目標指標(2018年度)】

観光交流人口(年間入込観光客数) **400万人**(2018年)

基準値(2012年)・・・3,144,400人
現況(2014年)・・・3,426,000人

新たな土産品の開発品数(累計) **10品**

基準値(2012年度)・・・0品
現況(2014年度)・・・2品

【主な戦略的な取組】

- 1 観光資源を磨き上げ、来て、見て楽しめる魅力ある観光拠点の形成を図ります
 - ・偕楽園公園(千波公園など)の整備(水際園路改修など)
 - ・弘道館・水戸城跡周辺地区における歴史まちづくり(大手門、二の丸角櫓、土塀の整備など)
 - ・保和苑(ロマンチックゾーン)周辺、セツ洞公園(英国式庭園)の整備
 - ・水戸芸術館を中心とした文化の拠点づくり など
- 2 まちの魅力を発信し、来訪者を温かく迎える意識を醸成します
 - ・インバウンド観光(国際観光)の推進
 - ・フィルムコミッションの充実
 - ・新たな土産品などの開発促進に向けた支援制度の検討、実施
 - ・グルメイベントの開催(水戸のラーメンまつりなど)
 - ・おもてなしマイスターの育成、認定 など

Project4
～人が集い、地域経済の活性化をリードする～
**まちなかにぎわい・活力創造
プロジェクト**



水戸まちなかフェスティバル

【主な目標指標(2018年度)】

中心市街地における新規出店数(市助成制度などの活用による出店数の累計) **25店**

基準値(2012年度)・・・0店
現況(2014年度)・・・6店

中心市街地の歩行者通行量(歩行者通行量調査) **12万5,000人**

基準値(2012年度)・・・119,588人
現況(2014年度)・・・109,794人

【主な戦略的な取組】

- 1 商業・業務の新規立地、まちなか居住を誘導し、都市中枢機能の集積を図ります
 - ・企業立地促進助成制度の充実
 - ・企業誘致コーディネーターを活用した誘致活動の推進、企業向けPRの強化
 - ・創業支援事業計画に基づくサポート体制の強化(起業件数年間40件)
 - ◎まちなか住みかえ支援制度の実施、共同住宅の整備促進
 - ◎コワーキングスペースの運営 など
- 2 まちの新たな魅力を創出し、にぎわいあふれるまちとしての再生を図ります
 - ◎水戸黄門漫遊マラソンの開催
 - ・新たな市民会館の整備
 - ・歩いて楽しめる道路空間整備の推進(水戸駅北口・南口地区など)
 - ・公共交通基本計画に基づくバス路線の再編
 - ◎水戸まちなかりノベーション事業の推進 など

水戸市第6次総合計画－みと魁プラン－
3か年実施計画(2016年度～2018年度)を策定しました

さきがけ

魁のまち・水戸を目指して

水戸市第6次総合計画－みと魁プラン－は、各種施策を定める都市づくりの基本方針です。「笑顔あふれる安心快適空間 未来に躍動する 魁のまち・水戸」を、将来都市像として描いています。

3か年実施計画は、将来都市像の実現に向けた各種施策を円滑に推進するための年次計画で、今回、2016(平成28)年度からの3か年で取組む重要事業などを位置づけ、新たに策定しました。

問合せ／政策企画課(☎232-9104)

▼3か年実施計画の構成

3か年実施計画は、総論と各論をもって構成します。総論は、目標人口などの基本的指標や「魁のまちづくり重点プロジェクト」などで構成し、各論は、主要施策年度別計画や財政計画などで構成します。

詳細は、市ホームページをご覧ください。お問合せください。

「魁のまち・水戸」を実現していくためには、水戸ならではの個性を生かし、個性と魅力、そして、都市力を高めていくうえで効果の高い政策・施策への重点化を図ることとし、重点プロジェクトを定めています。重点プロジェクトは、4つの重点プロジェクトを位置付け、横断的な推進体制のもと、優先的に集中的に取り組むこと、優先的かつ集中的に取り組むこと、おおよそ5年以内(2018年度まで)に一定の成果を上げることを目指します。

※主な事業のうち、青字は計画期間内に完成予定の事業、新字は新規の事業です。

魁のまちづくり 重点プロジェクト

Project1
～将来の水戸を担う子どもたちを育む～
未来への投資プロジェクト

【主な目標指標(2018年度)】

保育所待機児童数(10月1日現在) **0人**(2017年度)

基準値(2012年度)・・・220人
現況(2014年度)・・・296人

学力診断のためのテスト(県)の総合得点の平均点(対県平均との比較) **+5.0点(小6)**
+20.0点(中3)

基準値(2012年度)・・・△4.4点(小6)、+14.2点(中3)
現況(2014年度)・・・+1.9点(小6)、+12.5点(中3)

【主な戦略的な取組】

- 1 安心して子どもを生み育てることができるよう、子育てを応援します
 - ・小規模保育施設(定員増38名)の整備促進
 - ・市民センター子育て広場の拡充(新設6か所)
 - ・開放学級施設の整備(新設6か所、拡充6か所)
 - ・(仮称)水戸市子ども発達支援センターの整備 など
- 2 様々な分野でリーダーとなり、活躍する人材を育成します
 - ・水戸スタイルの教育の推進(まごころプラン、さきがけプラン、ふれあいプラン)
 - ・小・中学校への空調設備の設置
 - ・スポーツ施設の整備(市民球場の再整備、新たなスポーツコンベンション型体育館(東町運動公園新体育館)の整備等) など



市民センター子育て広場

主要施策年度別計画

主な事業のうち、青字は計画期間内に完成予定の事業、赤字は新規の事業です。

1 笑顔にあふれ 快適に暮らせる 「みと」づくり

(1) 未来を担う子どもたちの育成

▼主な事業

- ・わんぱーく・みと、はみんぐぱーく・みとを核とした多様な子育て支援・多世代交流の推進
- ・総合的な放課後児童対策の推進
- ①子育て支援相談員によるサービスの利用支援
- ②結婚支援施策の推進(結婚ときめきプロジェクトなど)
- ・子どもを生み育てやすい環境づくり(子ども医療費助成、不妊治療費助成など)
- ・通級指導教室の新設(1か所)
- ・郷土水戸に関する教育の推進
- ・国際理解教育の推進(オール・イン・イングリッシュ授業の推進など)



オール・イン・イングリッシュ授業

- ・小・中学校施設の長寿命化型大規模改造
- ・通学路の安全対策の推進
- ・学校給食共同調理場改築
- ・少年自然の家の再整備

(2) みんなで支えあい助けあう地域社会の実現

▼主な事業

- ・地域見守り・支えあいの推進
- ・特別養護老人ホームの整備促進(250床増)
- ・介護保険の適正な運営の推進
- ・介護予防の推進
- ・高齢者の健康づくりの推進

- ・高齢者の権利擁護体制の構築に向けた検討
- ・包括的支援事業の充実(地域包括支援センターの機能強化)
- ・在宅福祉サービスの充実(日中一時支援事業、移動支援事業など)
- ・障害者の収入拡大に向けた取組の推進
- ・国民健康保険の適正な運営の推進
- ・特定健康診査・特定保健指導などの推進

(3) 健やかな生活の実現

▼主な事業

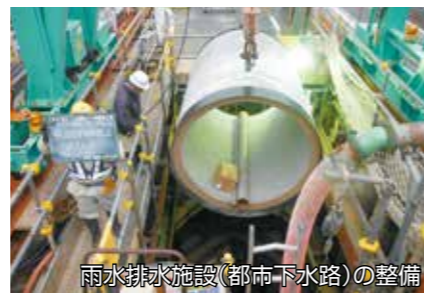
- ・健康増進・食育推進計画(第2次)の策定
- ①歯科保健計画(第2次)の策定
- ・生活習慣病予防の推進
- ②健康マイレージ事業の推進
- ・妊産婦支援の充実(妊婦健診、相談支援事業、産前・産後サポート事業など)
- ・緊急診療体制の充実
- ・安定的な医療提供体制の確保
- ・小児科医、産婦人科医などの人材確保の推進

(4) 災害に強いまちづくりの推進

▼主な事業

- ・危機管理対策の充実(国民保護計画の改定)
- ・地域防災計画の見直し及び計画に基づく施策の推進
- ・原子力安全対策の強化
- ・市民協働による地域防災の推進
- ・緊急輸送道路網等整備方針の策定
- ・上・下水道施設の総合地震対策の推進
- ・消防施設の耐震化(南消防署の改築)
- ・消防救急無線及び指令業務の共同運用の推進

- ・消防広域化に向けた取組の推進
- ・耐震性貯水槽(100t)の整備(3基)
- ・国・県管理河川の整備促進
- ・市管理河川の整備(石川川、沢渡川、狭間川)
- ・雨水排水施設整備プログラムに基づく施策の推進(都市下水路・排水路の整備、緊急的な雨水対策、公共下水道(雨水)の整備)



雨水排水施設(都市下水路)の整備

(5) 安全・安心な暮らしの実現

▼主な事業

- ・ゾーン30による歩行者・自転車の安全対策の推進
- ・通学路などにおける歩道整備の推進
- ・空き地・空き家対策の強化
- ・配水管網の整備・更新
- ・市民との協働による応急給水体制の充実
- ・災害に備えた施設整備(浄水施設の耐震化など)
- ・消費者教育推進計画に基づく施策の推進
- ・消費者被害防止対策の強化
- ・消費生活相談体制の充実
- ・新たな斎場整備の検討
- ・墓地の整備・充実

2 未来に躍動する 活力ある 「みと」づくり

(1) 魅力ある都市機能の充実

▼主な事業

- ①認定中心市街地活性化基本計画に基づく施策の推進
- ②立地適正化計画の策定
- ③弘道館水戸城跡周辺の魅力づくりの推進(弘道館東側用地整備)
- ・泉町1丁目北地区市街地再開発事業の推進
- ④泉町1丁目北地区周辺のまちづくりの推進
- ・水戸駅北口地区のまちづくりの推進
- ⑤まちなか公共交通の利用促進
- ⑥新たなバリアフリー基本構想に基づく施策の推進
- ・赤塚駅周辺地区の拠点機能の充実(都市計画道路赤塚駅水府橋線(堀2工区)、赤塚駅西線の整備)
- ・内原駅南口周辺整備の推進(橋上駅舎など)
- ⑦高齢者などの外出支援策の推進
- ・常磐自動車道水戸北スマートインターチェンジのフルインター化に向けた事業の推進
- ・都市計画道路の整備(10路線11工区のうち2路線2工区)
- ・道路新設改良(29路線のうち8路線)
- ・快適な自転車走行空間の形成(自動車利用環境整備計画策定、自動車通行帯の整備(幹線市道39号線))
- ・狭あい道路及び後退敷地の整備
- ・東前第二土地区画整理事業の推進(東前大場線など)
- ・市営住宅の建替え(河和田住宅7期(30戸)、8期(30戸)、小規模市営住宅など)
- ⑧茨城県央地域定住自立圏の取組の推進(茨城県央地域定住自立圏共生ビジョン策定)

(2) 活力あふれる産業の振興

▼主な事業

- ・偕楽園・千波湖周辺の魅力づくりの推進
- ・弘道館・水戸城跡周辺の魅力づくりの推進
- ・植物公園、森林公園の再整備(基本構想、計画の策定など)
- ・水戸の花絵巻事業の推進(植物公園、七ツ洞公園、保和苑などの連携による花のガーデンづくり)
- ・産業振興ビジョンに基づく施策の推進
- ・商店街活性化の支援
- ・店舗開業・出店の推進
- ・農業施設の整備促進(飼料用米保管施設(3か所)、米・麦共同乾燥調製施設)
- ①農業水利施設の耐震化
- ・農産物ブランド化とPR活動の強化
- ②水戸の梅産地づくりの推進



梅産地づくり

- ・工業振興に対する支援(産業活性化コーディネーターの導入など)
- ・公設地方卸売市場施設・設備の大規模改修
- ・起業支援の充実
- ③UJIターンの促進
- ④若者の地域雇用の促進(体験就職セミナーの開催、インターンシップの促進)
- ・就労支援の充実(就職支援サイトの運営、スキルアップセミナーの開催など)

3

水戸ならではの歴史、
自然を生かした
魅力ある
「みと」づくり

(1) 歴史、文化の継承と振興

- ▼主な事業
- ・天下の魁・水戸にふさわしい歴史まちづくりの推進
 - ・歴史・観光ロードの整備(弘道館・水戸城跡周辺地区、**偕楽園周辺地区**など)
 - ・世界遺産登録に向けた取組の推進
 - ・**吉田古墳の整備**
 - ・市民主体の芸術文化活動の促進
- ◎オセロ発祥の地としてのまちの魅力の発信



巨大オセロ対決

- ・スポーツ文化の振興に向けた取組の推進
- ・良好な景観形成に向けた規制・誘導の推進
- ・歴史的景観の保全・形成、誘導(弘道館・水戸城跡周辺地区、備前堀沿道地区など)

(2) 豊かな自然との共生

- ▼主な事業
- ・チームみとエコプロジェクトの推進(CO₂削減エコライフチャレンジなど)
 - ・創エネ、省エネの推進(太陽光発電システム、省エネ機器などの導入及び促進)
- ◎下水熱の有効活用に向けた検討
- ・生物多様性の保全
 - ・千波湖の水質浄化の推進(導水事業、市民との協働による取組の推進など)



千波湖環境学習会

- ・**生活排水処理計画の策定**
 - ・生活排水対策の推進(公共下水道、農業集落排水の整備、合併処理浄化槽の設置促進)
- ◎成就院池公園の再整備
- ・(仮称)東部公園の整備(**サッカー場の整備**など)

- ・街区公園の整備(3か所)
- ◎緑の基本計画の策定
- ・森林公園周辺における観光果樹園などを活用した魅力づくりの推進



リンゴの収穫体験

- ・ごみの発生抑制・再使用の推進
- ・新ごみ処理施設などの整備(焼却施設・リサイクルセンターなど)
- ・**第二最終処分場跡地整備基本計画の策定**
- ・見川クリーンセンター基幹的設備の改良、**耐震化(処理棟、管理棟)**

(3) 交流を創出する魅力の向上と発信

- ▼主な事業
- ・魅力発信・交流拠点の形成(自然系、歴史・文化系、スポーツ系拠点の魅力向上と発信)
 - ・コンベンション誘致活動の推進
 - ・コンベンション機能の強化
- ◎日本遺産を生かした地域のブランド力の向上

4

市民と行政との
協働による
自主・自立した
「みと」づくり

(1) 市民の多様な活動の推進

- ▼主な事業
- ・地域コミュニティ推進体制の充実、連携強化(町内会加入に向けた取組の強化など)
 - ・**鯉淵、妻里市民センターの整備**



見和市民センター(2014年度完成)

- ・**稲荷第一市民センターの移転改築**
 - ・市民センターの機能充実(**コミュニティルーム設置12か所**)
 - ・ボランティア団体、NPOなどの情報の共有、人材育成
 - ・生涯学習のしやすい環境づくり
 - ・**中央図書館の耐震化**
 - ・第74回国民体育大会の開催に向けた取組の推進
 - ・体育施設の環境整備(**空調設備の設置2か所**)
- ◎DV対策基本計画に基づく施策の推進
- ◎女性の活躍推進に向けた環境づくり(女性の就業、キャリアアップ、起業への支援など)

- ・芸術のまち・水戸としてのブランドイメージの創出と発信
- ・新たな情報発信サービスの研究・開発
- ・戦略的観光PR活動の推進
- ・「みとちゃん」によるPR活動の推進



観光情報誌

市マスコットキャラクター
みとちゃん

- ・国際交流活動の推進
- ・国際理解教育の推進(グローバル社会で活躍できる人材の育成など)
- ・平和事業の推進(び～すプロジェクトなど)

(2) 市民主体の行政運営の推進

- ▼主な事業
- ・広聴機会の充実



市民懇談会

- ・政策形成過程における市民参画の推進
- ・ICTを活用した市民サービスの向上(オープンデータ活用の推進など)
- ・ITガバナンスの強化(情報化政策を効果的・効率的に推進する体制の充実など)
- ◎中核市移行に向けた取組の推進
- ◎みとと財政安心ビジョンに基づく財政運営の推進
- ◎**公共施設等総合管理計画の策定**
- ・**市役所新庁舎の整備**

