

結果の概要

1 人口と面積

(1) 人口

平成22年国勢調査による平成22年10月1日現在の本市に常住する人口は、268,750人となり、茨城県人口2,969,770人の9.0%を占め、全国787市（調査日現在、東京都の特別区部は1市として計算）のうち84番目に位置し、都道府県庁所在都市47市の39番目に位置しています。本市人口を12地域別（旧市町村別）にみると、緑岡地域が65,756人で、構成割合24.5%と最も多く、次いで旧市内の61,204人（同22.8%）、赤塚地域の39,174人（同14.6%）、吉田地域の28,910人（同10.8%）、渡里地域の19,083人（同7.1%）の順となっています。

(2) 人口密度

本市の市域面積は、217.43km²であり、1km²当たりの人口密度は1,236.0人となり、平成17年国勢調査（以下「前回調査」という。）の1,207.6人に比べ28.4人増加となりました。

本市の市域面積は茨城県域面積6,095.72km²の3.6%を占め、人口密度は県人口密度487.2人の2.5倍となっています。

市内12地域別人口密度をみると、人口密度が最も高いのは旧市内の3,941.0人、次いで吉田地域の3,098.6人、緑岡地域の2,641.9人、渡里地域の1,723.8人、赤塚地域の1,084.0人の順となっています。

表一1 地域別（旧市町村別）の人口

| 区分 | 人口 | | | | 平成22年 | | | 人口 | | |
|-----|------------|---------|-------------|-------|--------------------------|--------------------------------|-------------|------------|-------------|-------|
| | 平成17年 | 平成22年 | 平成17～22年の増減 | | 面積 (km ²) | 人口密度 (1km ² 当たり) | 構成割合 (%) | 平成12年 | 平成12～17年の増減 | |
| 増減数 | 増減率 (%) | 増減数 | 増減率 (%) | 増減数 | | | | 増減率 (%) | | |
| 総数 | 262,603 | 268,750 | 6,147 | 2.3 | 217.43 | 1,236.0 | 100.0 | 246,739 | 15,864 | 6.4 |
| 旧市内 | 60,808 | 61,204 | 396 | 0.7 | 15.53 | 3,941.0 | 22.8 | 63,098 | △ 2,290 | △ 3.6 |
| 緑岡 | 62,881 | 65,756 | 2,875 | 4.6 | 24.89 | 2,641.9 | 24.5 | 60,810 | 2,071 | 3.4 |
| 上大野 | 2,973 | 2,772 | △ 201 | △ 6.8 | 5.83 | 475.5 | 1.0 | 3,088 | △ 115 | △ 3.7 |
| 酒門 | 12,362 | 13,189 | 827 | 6.7 | 12.71 | 1,037.7 | 4.9 | 11,727 | 635 | 5.4 |
| 吉田 | 27,603 | 28,910 | 1,307 | 4.7 | 9.33 | 3,098.6 | 10.8 | 27,275 | 328 | 1.2 |
| 赤塚 | 38,500 | 39,174 | 674 | 1.8 | 36.14 | 1,084.0 | 14.6 | 38,195 | 305 | 0.8 |
| 渡里 | 19,043 | 19,083 | 40 | 0.2 | 11.07 | 1,723.8 | 7.1 | 19,081 | △ 38 | △ 0.2 |
| 国田 | 2,861 | 2,630 | △ 231 | △ 8.1 | 10.35 | 254.1 | 1.0 | 2,982 | △ 121 | △ 4.1 |
| 飯富 | 3,215 | 3,589 | 374 | 11.6 | 14.31 | 250.8 | 1.3 | 3,197 | 18 | 0.6 |
| 柳河 | 4,238 | 3,986 | △ 252 | △ 5.9 | 6.83 | 583.6 | 1.5 | 4,489 | △ 251 | △ 5.6 |
| 常澄 | 13,230 | 13,585 | 355 | 2.7 | 28.89 | 470.2 | 5.1 | 12,797 | 433 | 3.4 |
| 内原 | 14,889 | 14,872 | △ 17 | △ 0.1 | 41.55 | 357.9 | 5.5 | (14,823) | (66) | (0.4) |

注) 平成12年は、内原町を含みません。

(3) 人口集中地区

人口集中地区の人口は167,757人、面積は33.4km²、人口密度は市平均の約4.1倍の5,027.2人となり、市域面積の15.3%に人口の62.4%の人が住んでいるという結果になりました。

表－2 人口集中地区の人口・面積の推移

| 区分 | 人口 | | | 面積 | | | 人口密度 (1km ² 当たり) | |
|----|-----|---------|---------------------|---------------------------|------------------------------|---------------------|--------------------------------|---------|
| | 総数 | 人口集中地区 | 市全域に占める人口集中地区割合 (%) | 総面積 (km ²) | 人口集中地区 (km ²) | 市全域に占める人口集中地区割合 (%) | | |
| 昭和 | 35年 | 139,389 | 78,335 | 56.2 | 145.96 | 9.9 | 6.8 | 7,912.6 |
| | 40年 | 154,983 | 84,685 | 54.6 | 145.96 | 11.3 | 7.7 | 7,494.2 |
| | 45年 | 173,789 | 92,182 | 53.0 | 145.96 | 13.8 | 9.5 | 6,679.9 |
| | 50年 | 197,953 | 116,833 | 59.0 | 145.96 | 20.0 | 13.7 | 5,841.7 |
| | 55年 | 215,566 | 140,175 | 65.0 | 145.96 | 28.6 | 19.6 | 4,901.2 |
| | 60年 | 228,985 | 166,467 | 72.7 | 145.96 | 32.6 | 22.3 | 5,106.3 |
| 平成 | 2年 | 234,968 | 165,895 | 70.6 | 147.01 | 32.9 | 22.4 | 5,042.4 |
| | 7年 | 246,347 | 166,367 | 67.5 | 175.90 | 32.7 | 18.6 | 5,086.1 |
| | 12年 | 246,739 | 164,587 | 66.7 | 175.90 | 33.0 | 18.8 | 4,981.4 |
| | 17年 | 262,603 | 169,836 | 64.7 | 217.45 | 34.3 | 15.8 | 4,958.7 |
| | 22年 | 268,750 | 167,757 | 62.4 | 217.43 | 33.4 | 15.3 | 5,027.2 |

市の人口、人口集中地区の人口・面積の推移をみると、市の人口が増加を続けているのに対し、人口集中地区の人口と面積は前回調査と比べ若干の減少となりました。また、人口集中地区の人口割合は、平成2年から減少を続けています。

2 人口の推移

(1) 人口の増加

平成22年国勢調査による本市の人口は268,750人となり、前回調査の262,603人と比べて6,147人、率にして2.3%増加しましたが、前回調査時の増加率6.4%を4.1ポイント下回りました。

本市の人口増減率（対前回調査比）の推移をみると、第1回調査の行われた大正9年からの5年間は18.2%と高い増加率を示しましたが、第3回調査が行われた昭和5年までの5年間は8.4%の増加に留まっています。昭和8年の常磐村の編入により、昭和10年の調査においては24.5%と再び高い増加率を示していますが、その後、昭和22年までの12年間は戦争などの影響により増加率は低下しました。昭和25年の調査においては、第1次ベビーブームにより9.4%と上昇し、昭和30年の調査においては、緑岡村、渡里村など隣接町村の編入などにより64.4%と非常に高い増加率を示しました。昭和30年から40年の10年間にしても隣接町村の編入等により、昭和35年は26.2%、昭和40年には11.2%と2桁の増加を続けるとともに、この時期隣接町村の編入も終息しました。昭和40年から50年までの10年間は、第1次ベビーブームの女子が出産年齢期を迎えるとともに、経済の高度成長に伴う社会増と相まって昭和45年は12.1%、昭和50年は13.9%の増加を示しましたが、昭和

50年以降、出生率の低下に伴う自然増の減少などにより、昭和55年は8.9%、昭和60年は6.2%、平成2年は2.6%の増加率となりました。平成7年は平成4年の常澄村の編入などにより4.8%の増加率、平成17年は内原町の編入などにより、6.4%の増加率を示しましたが、平成22年については、2.3%と低い増加率になっています。

表－3 国勢調査による人口の推移

| 区分 | 年次 | 人口 | 対前回調査 | | 市域面積 (km ²) | 人口密度 (1km ² 当たり) | 備考 |
|------|-------|---------|---------|--------|----------------------------|--------------------------------|----|
| | | | 増減人口 | 増減率(%) | | | |
| 第1回 | 大正 9年 | 39,363 | - | - | 6.17 | 6,380 | |
| 第2回 | 14年 | 46,527 | 7,164 | 18.2 | 6.17 | 7,541 | |
| 第3回 | 昭和 5年 | 50,422 | 3,895 | 8.4 | 6.17 | 8,172 | |
| 第4回 | 10年 | 62,770 | 12,348 | 24.5 | 13.26 | 4,734 | 1) |
| 第5回 | 15年 | 60,372 | △ 2,398 | △ 3.8 | 13.26 | 4,553 | |
| 第6回 | 22年 | 61,416 | 1,044 | 1.7 | 13.26 | 4,632 | |
| 第7回 | 25年 | 67,163 | 5,747 | 9.4 | 13.37 | 5,023 | 2) |
| 第8回 | 30年 | 110,436 | 43,273 | 64.4 | 86.93 | 1,270 | 3) |
| 第9回 | 35年 | 139,389 | 28,953 | 26.2 | 145.99 | 955 | 4) |
| 第10回 | 40年 | 154,983 | 15,594 | 11.2 | 145.96 | 1,062 | 5) |
| 第11回 | 45年 | 173,789 | 18,806 | 12.1 | 145.96 | 1,191 | |
| 第12回 | 50年 | 197,953 | 24,164 | 13.9 | 145.96 | 1,356 | |
| 第13回 | 55年 | 215,566 | 17,613 | 8.9 | 145.96 | 1,477 | |
| 第14回 | 60年 | 228,985 | 13,419 | 6.2 | 145.96 | 1,569 | |
| 第15回 | 平成 2年 | 234,968 | 5,983 | 2.6 | 147.01 | 1,598 | 6) |
| 第16回 | 7年 | 246,347 | 11,379 | 4.8 | 175.90 | 1,400 | 7) |
| 第17回 | 12年 | 246,739 | 392 | 0.2 | 175.90 | 1,403 | |
| 第18回 | 17年 | 262,603 | 15,864 | 6.4 | 217.45 | 1,208 | 8) |
| 第19回 | 22年 | 268,750 | 6,147 | 2.3 | 217.43 | 1,236 | 9) |

- 注 1) 昭和8年 常磐村編入
 2) 昭和24年 吉田村の一部編入
 3) 昭和27年 緑岡村, 上大野村の一部編入, 昭和30年 柳河村, 上大野村, 渡里村, 吉田村, 酒門村の大部分と河和田村の一部編入
 4) 昭和32年 飯富村, 国田村編入, 昭和33年 赤塚村編入
 5) 昭和35・36年 那珂町との境界変更
 6) 昭和63年 基本測量関係事項告示による面積変更
 7) 平成4年 常澄村編入
 8) 平成17年 内原町編入
 9) 平成19年 笠間市との境界修正

(2) 県内市町村別人口

県内市町村別に前回調査からの人口増減数(率)をみると、人口増加数の最も多いのはつくば市の14,062人、次いで守谷市、水戸市の順となり、依然として土浦市以南の地域が高い伸びを見せています。また、人口減少数の多い市町村は、日立市の6,089人減、次いで筑西市となっています。

表－4 人口増加数（率）の多い（高い）市町村

| 順位 | 市町村名 | 増加数(人) | | 順位 | 市町村名 | 増加率(%) | |
|----|--------|--------------|--------------|----|--------|--------------|--------------|
| | | 平成17 ～22年 | 平成12 ～17年 | | | 平成17 ～22年 | 平成12 ～17年 |
| 1 | つくば市 | 14,062 | 8,714 | 1 | 守谷市 | 16.4 | 6.6 |
| 2 | 守谷市 | 8,782 | 3,338 | 2 | つくばみらい | 10.7 | △0.9 |
| 3 | 水戸市 | 6,147 | 1,041 | 3 | つくば市 | 7.0 | 4.5 |
| 4 | 牛久市 | 4,461 | 3,965 | 4 | 牛久市 | 5.8 | 5.4 |
| 5 | つくばみらい | 4,287 | △358 | 5 | 東海村 | 5.6 | 3.3 |
| 6 | ひたちなか市 | 3,421 | 1,966 | 6 | 神栖市 | 3.2 | 4.8 |
| 7 | 神栖市 | 2,928 | 4,241 | 7 | 鹿嶋市 | 2.6 | 3.4 |
| 8 | 東海村 | 1,988 | 1,117 | 8 | 水戸市 | 2.3 | 0.4 |
| 9 | 鹿嶋市 | 1,658 | 2,148 | 9 | ひたちなか市 | 2.2 | 3.4 |
| 10 | 龍ヶ崎市 | 1,384 | 2,027 | 10 | 龍ヶ崎市 | 1.8 | 2.6 |

表－5 人口減少数（率）の多い（高い）市町村

| 順位 | 市町村名 | 減少数(人) | | 順位 | 市町村名 | 減少率(%) | |
|----|-------|--------------|--------------|----|-------|--------------|--------------|
| | | 平成17 ～22年 | 平成12 ～17年 | | | 平成17 ～22年 | 平成12 ～17年 |
| 1 | 日立市 | △6,089 | △7,371 | 1 | 大子町 | △9.2 | △7.8 |
| 2 | 筑西市 | △4,054 | △3,539 | 2 | 河内町 | △7.2 | △4.7 |
| 3 | 常陸太田市 | △3,552 | △2,067 | 3 | 城里町 | △6.5 | △0.1 |
| 4 | 稲敷市 | △2,794 | △1,595 | 4 | 行方市 | △6.1 | △3.4 |
| 5 | 桜川市 | △2,727 | △1,934 | 5 | 常陸太田市 | △5.9 | △3.3 |

注) 表－4及び5の増減数(率)は、平成22年10月1日現在の市町村の境域に基づいて組み替えた平成17年10月1日現在の人口と比較して算出しています。

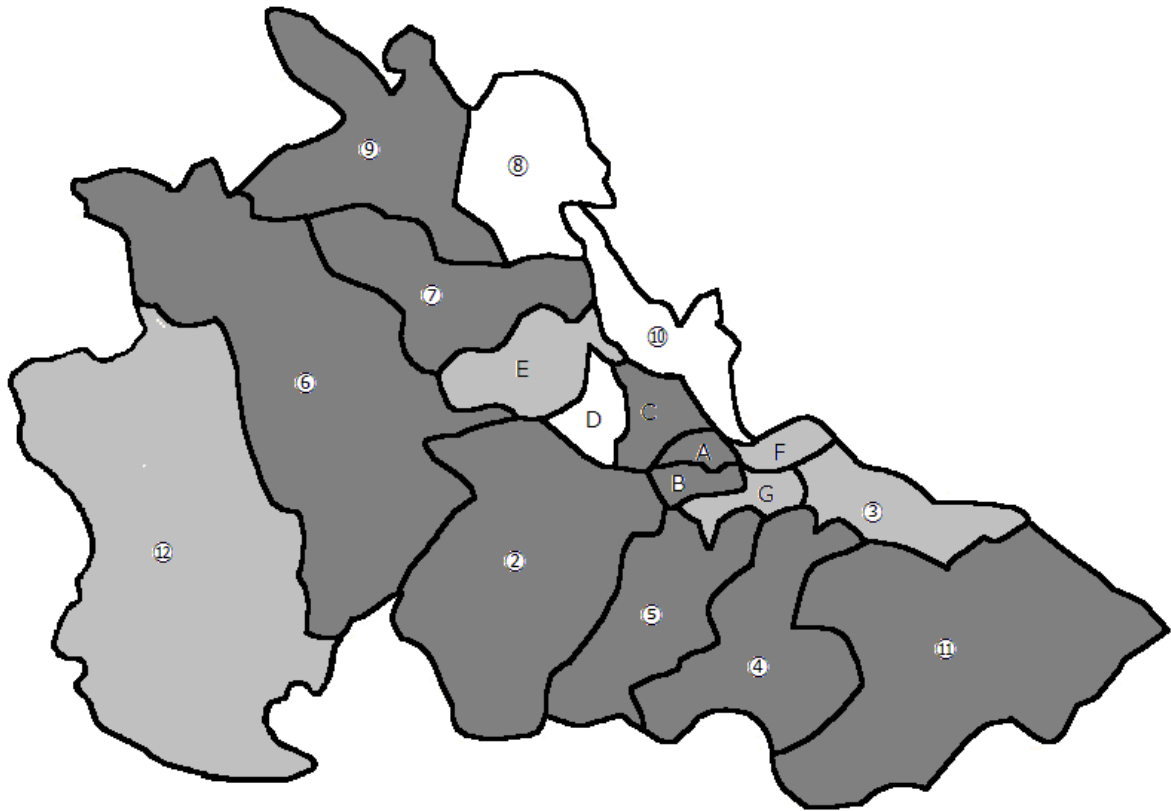
(3) 市内18地区別人口、世帯数

市内18地区別人口、世帯数を前回調査と比べると、人口、世帯数とも増加したのは、三の丸、駅南、五軒、緑岡、酒門、吉田、赤塚、渡里、飯富、常澄の10地区であり、人口は減少したが世帯数は増加した地区は、常磐、城東、浜田、上大野、内原の5地区となり、新荘、国田、柳河の3地区においては、人口、世帯数とも減少しました。

地区別人口についてみると、人口が最も増加したのは緑岡地区の2,875人、次いで吉田地区の1,307人、駅南地区の975人となっています。人口の増加率が高いのは駅南地区の23.7%、次いで三の丸地区の14.6%、飯富地区の11.6%となっています。人口が最も減少したのは城東地区の△564人、次いで新荘地区の△557人、常磐地区の△360人となっています。人口の減少率が高いのは国田地区の△8.1%、次いで城東地区の△6.9%、上大野地区の△6.8%となっています。

次に地区別世帯数についてみると、世帯数が最も増加したのは緑岡地区の2,301世帯、次いで吉田地区の1,017世帯、赤塚地区の970世帯となっています。世帯数の増加率が最も高いのは駅南地区の23.2%、次いで三の丸地区の22.1%、飯富地区の17.6%となっています。世帯数が最も減少したのは新荘地区の△74世帯、次いで国田地区の△34世帯、柳河地区の△16世帯となっています。世帯数の減少率が最も高いのは国田地区の△3.9%、次いで新荘地区の△1.8%、柳河地区の△1.0%となっています。(統計表第11表参照)

図-1 市内18地区別人口，世帯の増減



人口・世帯数とも増加
 人口は減少，世帯数は増加した地域
 人口・世帯数とも減少した地域

| | |
|---|---|
| <p>番号 地域（旧村）名</p> <p>1 旧市内</p> <p>A 三の丸</p> <p>B 駅南</p> <p>C 五軒</p> <p>D 新荘</p> <p>E 常磐</p> <p>F 城東</p> <p>G 浜田</p> | <p>番号 地域（旧村）名</p> <p>2 緑岡</p> <p>3 上大野</p> <p>4 酒門</p> <p>5 吉田</p> <p>6 赤塚</p> <p>7 渡里</p> <p>8 国田</p> <p>9 飯富</p> <p>10 柳河</p> <p>11 常澄</p> <p>12 内原</p> |
|---|---|

(4) 町丁別人口，世帯数

町丁別人口，世帯数の増減をみると，人口が最も増加したのは，酒門町の935人，次いで平須町の878人，笠原町の828人で83町丁が増加し，人口が減少したのは，鯉淵町，若宮1丁目，河和田3丁目などの142町丁でした。一方，世帯数が最も増加したのは，平須町の535世帯，次いで酒門町の492世帯，元吉田町の477世帯で137町丁が増加し，世帯数が減少したのは松が丘1丁目，栄町2丁目，東台2丁目などの77町丁でした。

表－6 人口，世帯数の多い町丁

| 人口 | | | 世帯数 | | |
|----|-------|--------|-----|-------|-------|
| 順位 | 町丁名 | 人口 | 順位 | 町丁名 | 世帯数 |
| 1 | 元吉田町 | 19,028 | 1 | 元吉田町 | 8,307 |
| 2 | 千波町 | 18,423 | 2 | 千波町 | 7,896 |
| 3 | 堀町 | 12,609 | 3 | 堀町 | 5,638 |
| 4 | 笠原町 | 9,973 | 4 | 笠原町 | 4,226 |
| 5 | 平須町 | 9,091 | 5 | 平須町 | 3,412 |
| 6 | 酒門町 | 8,669 | 6 | 酒門町 | 3,297 |
| 7 | 渡里町 | 6,073 | 7 | 渡里町 | 3,194 |
| 8 | 見川町 | 5,413 | 8 | 見川町 | 2,055 |
| 9 | 見和3丁目 | 4,393 | 9 | 見和3丁目 | 1,835 |
| 10 | 吉沢町 | 4,134 | 10 | 吉沢町 | 1,812 |

表－7 人口，世帯の増加数の多い町丁

| 人口 | | | 世帯数 | | |
|----|--------|-----|-----|-------|-----|
| 順位 | 町丁名 | 増加数 | 順位 | 町丁名 | 増加数 |
| 1 | 酒門町 | 935 | 1 | 平須町 | 535 |
| 2 | 平須町 | 878 | 2 | 酒門町 | 492 |
| 3 | 笠原町 | 828 | 3 | 元吉田町 | 477 |
| 4 | 見和2丁目 | 626 | 4 | 笠原町 | 424 |
| 5 | 元吉田町 | 479 | 5 | 千波町 | 365 |
| 6 | 姫子2丁目 | 429 | 6 | 見和2丁目 | 312 |
| 7 | 内原町 | 425 | 7 | 内原町 | 301 |
| 8 | 藤が原3丁目 | 410 | 8 | 姫子2丁目 | 237 |
| 9 | 城南2丁目 | 350 | 9 | 堀町 | 214 |
| 10 | 東前町 | 336 | 10 | 見和3丁目 | 208 |

表－8 人口，世帯の減少数の多い町丁

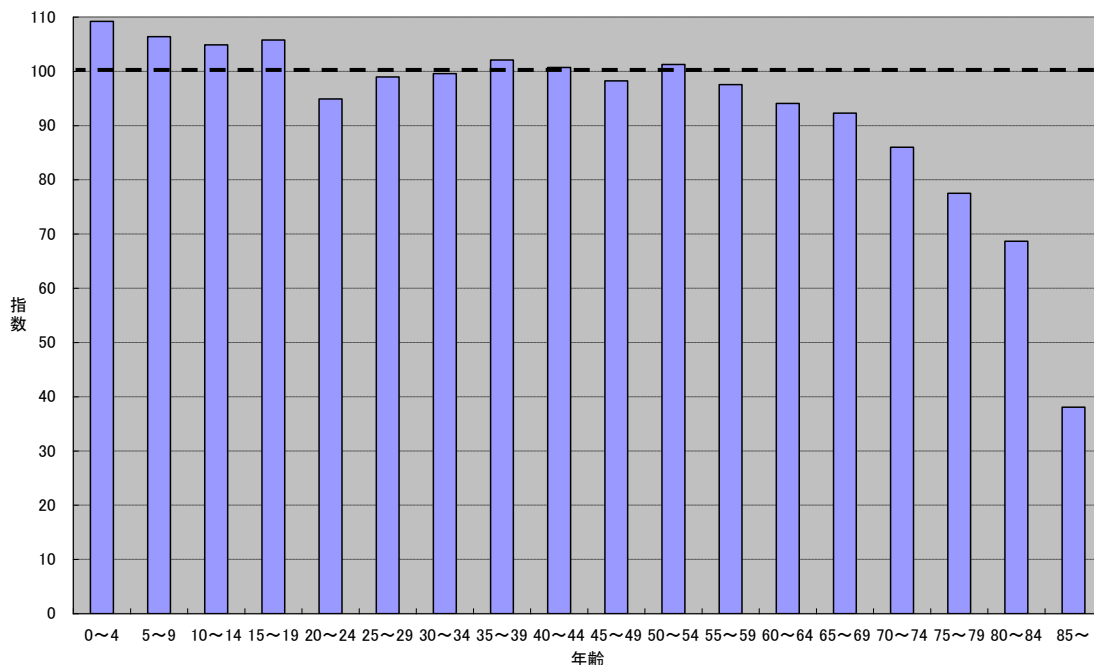
| 人口 | | | 世帯数 | | |
|----|---------|------|-----|--------|-----|
| 順位 | 町丁名 | 減少数 | 順位 | 町丁名 | 減少数 |
| 1 | 鯉淵町 | △335 | 1 | 松が丘1丁目 | △75 |
| 2 | 若宮1丁目 | △247 | 2 | 栄町2丁目 | △51 |
| 3 | 河和田3丁目 | △230 | 3 | 東台2丁目 | △43 |
| 4 | 新原1丁目 | △183 | 4 | 袴塚2丁目 | △42 |
| 5 | 千波町 | △180 | 5 | 城東1丁目 | △41 |
| 6 | 双葉台5丁目 | △153 | 6 | 上水戸1丁目 | △38 |
| 7 | 松が丘1丁目 | △150 | 6 | 五軒町3丁目 | △38 |
| 8 | けやき台1丁目 | △142 | 8 | 白梅4丁目 | △33 |
| 9 | 吉沼町 | △127 | 8 | 白梅3丁目 | △33 |
| 10 | 栄町2丁目 | △116 | 10 | 見川1丁目 | △32 |

3 男女別人口

人口を男女別にみると、男性は130,918人、女性は137,832人となり前回調査に比べると男性は3,483人増加（増加率2.7%）、女性は2,664人増加（増加率2.0%）しました。性比（女性100人に対する男性の割合）は95.0となりました。これは、全国の性比94.8より0.2ポイント高く、茨城県の性比99.3より4.3ポイント低くなっており、本市においては女性の構成割合が茨城県よりは高く、全国と比べると低くなっていることが分かります。（統計表第1表、第7表参照）

また、年齢（5歳階級）別人口性比では、0～19、35～39、40～44、50～54の階級で男性の性比が高く、その他の階級では女性の性比が高くなっています。

図－2 年齢（5歳階級）別人口性比



4 年齢別人口

(1) 年齢3区分別人口

人口を年齢3区分別にみると、0～14歳の年少人口は37,340人、15～64歳の生産年齢人口は169,886人、65歳以上の老年人口は57,793人となり、その構成割合はそれぞれ13.9%、63.2%、21.5%で、前回調査と比べると年少人口は0.6ポイント、生産年齢人口は3.2ポイントそれぞれ減少し、老年人口は2.5ポイント増加しました。

昭和40年から平成22年までの年齢3区分別人口の推移を昭和40年を100とした指数で見ると、この間総人口は173、年少人口は94、生産年齢人口は160となったのに対して、老年人口は615と著しく増加しています。

表－9 年齢3区分別人口の推移

| 区分 | 昭和40年 | 昭和45年 | 昭和50年 | 昭和55年 | 昭和60年 |
|-----------|---------|---------|---------|---------|---------|
| 年齢別人口 | | | | | |
| 総数 | 154,983 | 173,789 | 197,953 | 215,566 | 228,985 |
| 0～14歳 | 39,639 | 43,149 | 51,086 | 54,190 | 52,265 |
| 15～64歳 | 105,952 | 119,191 | 132,988 | 144,246 | 156,547 |
| 65歳以上 | 9,392 | 11,449 | 13,753 | 16,885 | 19,971 |
| 年齢別割合(%) | | | | | |
| 0～14歳 | 25.6 | 24.8 | 25.8 | 25.1 | 22.8 |
| 15～64歳 | 68.4 | 68.6 | 67.2 | 66.9 | 68.4 |
| 65歳以上 | 6.1 | 6.6 | 6.9 | 7.8 | 8.7 |
| 対前回増減率(%) | | | | | |
| 総数 | - | 12.1 | 13.9 | 8.9 | 6.2 |
| 0～14歳 | - | 8.9 | 18.4 | 6.1 | △ 3.6 |
| 15～64歳 | - | 12.5 | 11.6 | 8.5 | 8.5 |
| 65歳以上 | - | 21.9 | 20.1 | 22.8 | 18.3 |
| 指数 | | | | | |
| 年少人口 | 37.4 | 36.2 | 38.4 | 37.6 | 33.4 |
| 老年人口 | 8.9 | 9.6 | 10.3 | 11.7 | 12.8 |
| 従属人口 | 46.3 | 45.8 | 48.8 | 49.3 | 46.1 |
| 老年化 | 23.7 | 26.5 | 26.9 | 31.2 | 38.2 |
| 平均年齢(歳) | 29.6 | 30.4 | 30.8 | 32.6 | 34.1 |
| 年齢中位数 | 27.4 | 28.7 | 29.5 | 31.4 | 33.4 |

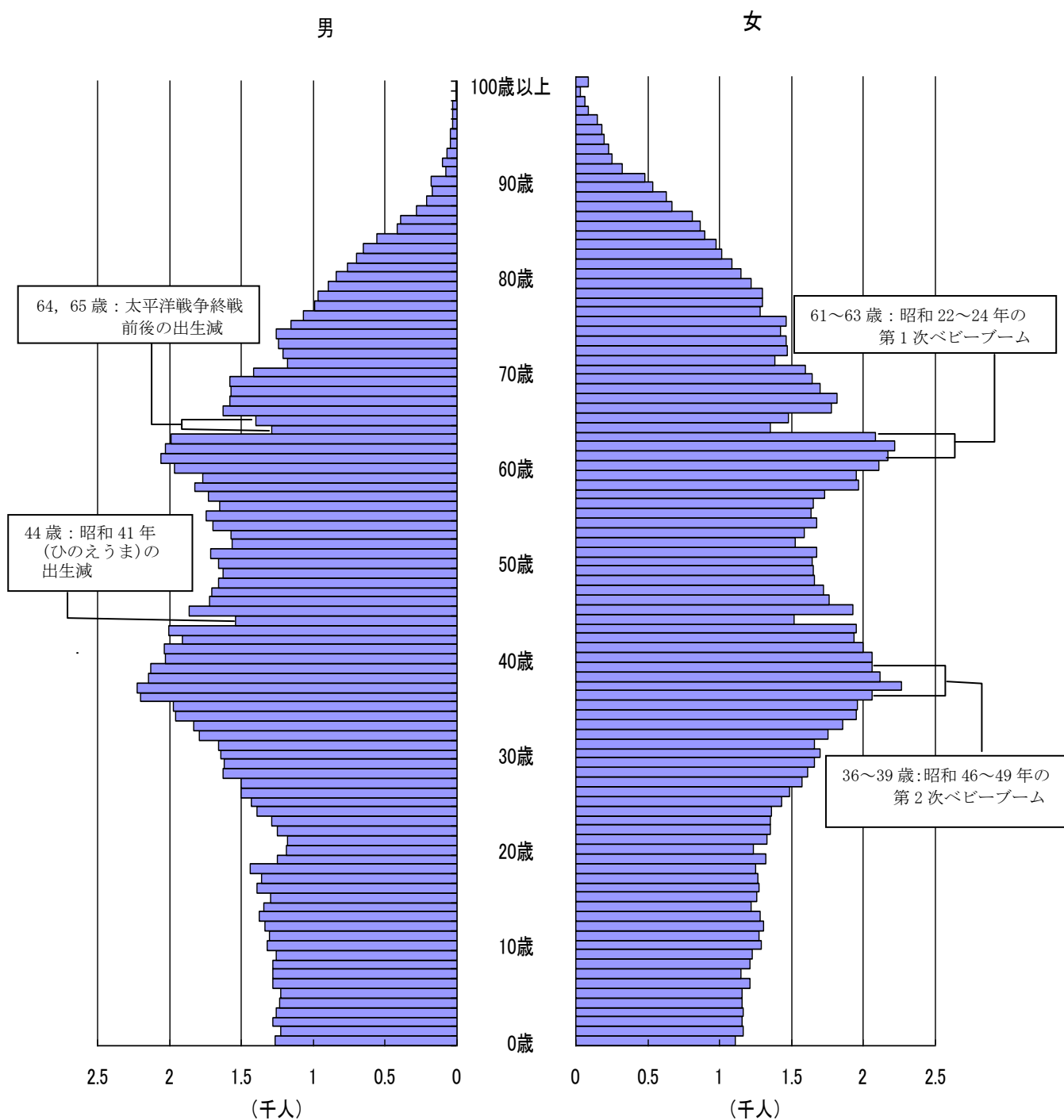
| 区分 | 平成2年 | 平成7年 | 平成12年 | 平成17年 | 平成22年 |
|-----------|---------|---------|---------|---------|---------|
| 年齢別人口 | | | | | |
| 総数 | 234,968 | 246,347 | 246,739 | 262,603 | 268,750 |
| 0～14歳 | 45,471 | 41,878 | 38,317 | 38,118 | 37,340 |
| 15～64歳 | 163,764 | 171,231 | 168,589 | 174,321 | 169,886 |
| 65歳以上 | 24,301 | 32,372 | 39,359 | 49,935 | 57,793 |
| 年齢別割合(%) | | | | | |
| 0～14歳 | 19.4 | 17.0 | 15.5 | 14.5 | 13.9 |
| 15～64歳 | 69.7 | 69.5 | 68.3 | 66.4 | 63.2 |
| 65歳以上 | 10.3 | 13.1 | 16.0 | 19.0 | 21.5 |
| 対前回増減率(%) | | | | | |
| 総数 | 2.6 | 4.8 | 0.2 | 6.4 | 2.3 |
| 0～14歳 | △ 13.0 | △ 7.9 | △ 8.5 | △ 0.5 | △ 2.0 |
| 15～64歳 | 4.6 | 4.6 | △ 1.5 | 3.4 | △ 2.5 |
| 65歳以上 | 21.7 | 33.2 | 21.6 | 26.9 | 15.7 |
| 指数 | | | | | |
| 年少人口 | 27.8 | 24.5 | 22.7 | 21.9 | 22.0 |
| 老年人口 | 14.8 | 18.9 | 23.3 | 28.6 | 34.0 |
| 従属人口 | 42.6 | 43.4 | 46.1 | 50.5 | 56.0 |
| 老年化 | 53.4 | 77.3 | 102.7 | 131.0 | 154.8 |
| 平均年齢(歳) | 36.1 | 38.4 | 40.3 | 42.5 | 44.1 |
| 年齢中位数 | 35.6 | 37.9 | 39.7 | 42.0 | 43.7 |

注) 人口総数及び年齢別割合は、年齢不詳を含みます。

(2) 人口ピラミッド (年齢別人口グラフ)

人口ピラミッドは、昭和初期までは高出生率、高死亡率を反映して「ピラミッド型」でした。その後太平洋戦争を経て、第1次、第2次ベビーブームの2つのふくらみと、出生率、死亡率の低下という大きな流れを反映し、平成22年は「ひょうたん型」に近い形となっています。

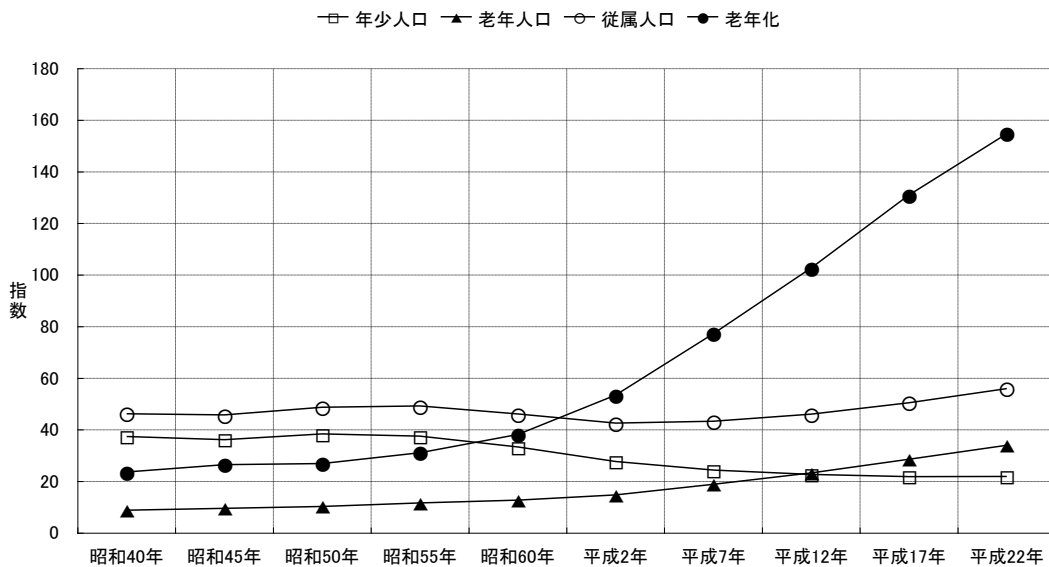
図-3 人口ピラミッド (各歳)



(3) 人口指数

人口の年齢構成を表す指標として用いられる指数の推移をみると、生産年齢人口に対する年少人口の比率を表す年少人口指数は、昭和50年を境に減少傾向に転じ、生産年齢人口に対する老年人口の比率を表す老年人口指数は、毎調査ごとにして増加しています。また、生産年齢人口に対する年少・老年人口の比率を表す従属人口指数は、前回調査に比べ5.5ポイント増加しました。さらに、年少人口に対する老年人口の比率を表す老年化指数は、昭和40年においては、23.7であったのに対して、平成22年においては154.8と131.1ポイント増加し、年少人口の減少と老年人口の増加といういわゆる「少子高齢化」の流れは、今後一段と強まることが予想されます。

図－4 人口指数の推移



$$\text{年少人口指数} = \frac{0\sim 14\text{歳人口}}{15\sim 64\text{歳人口}} \times 100$$

$$\text{老年人口指数} = \frac{65\text{歳以上人口}}{15\sim 64\text{歳人口}} \times 100$$

$$\text{従属人口指数} = \frac{0\sim 14\text{歳人口} + 65\text{歳以上人口}}{15\sim 64\text{歳人口}} \times 100$$

$$\text{老年化指数} = \frac{65\text{歳以上人口}}{0\sim 14\text{歳人口}} \times 100$$

(4) 平均年齢及び年齢中位数

平均年齢は、44.1歳（男性42.6歳，女性45.5歳）となり、前回調査と比べると1.6歳（男性1.4歳，女性1.8歳）高くなりました。また、全人口を年齢の小さい方から並べて全人口の1/2番目にあたる人の年齢である年齢中位数は43.7歳（男性42.4歳，女性45.3歳）となり、前回調査と比べ1.7歳（男性1.6歳，女性2.1歳）高くなり、平均年齢並びに年齢中位数とも高齢者割合の増加を示しています。（統計表第12表参照）

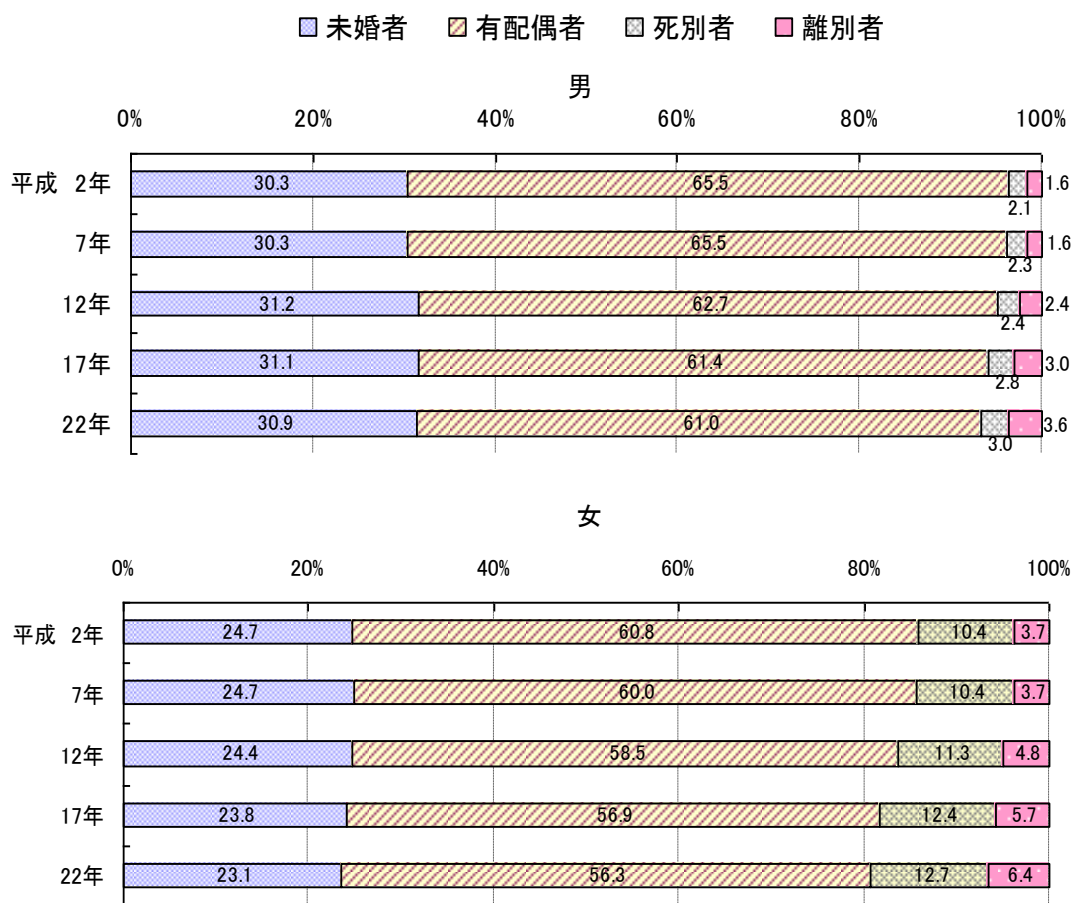
5 配偶関係別人口

15歳以上人口を配偶関係別にみると、男性は15歳以上人口109,407人の内、未婚者33,811人（構成割合30.9%）、有配偶者66,726人（同61.0%）、死別者3,255人（同3.0%）、離別者3,924人（同3.6%）となっています。

一方、女性は15歳以上人口118,272人の内、未婚者27,379人（構成割合23.1%）、有配偶者66,548人（同56.3%）、死別者14,964人（同12.7%）、離別者7,585人（同6.4%）となっています。（統計表第13表参照）

次に平成2年調査からの構成割合の推移をみると、有配偶者については、男女とも減少傾向にあります。死別者及び離別者については、男女とも増加傾向です。

図－5 配偶関係別人口割合



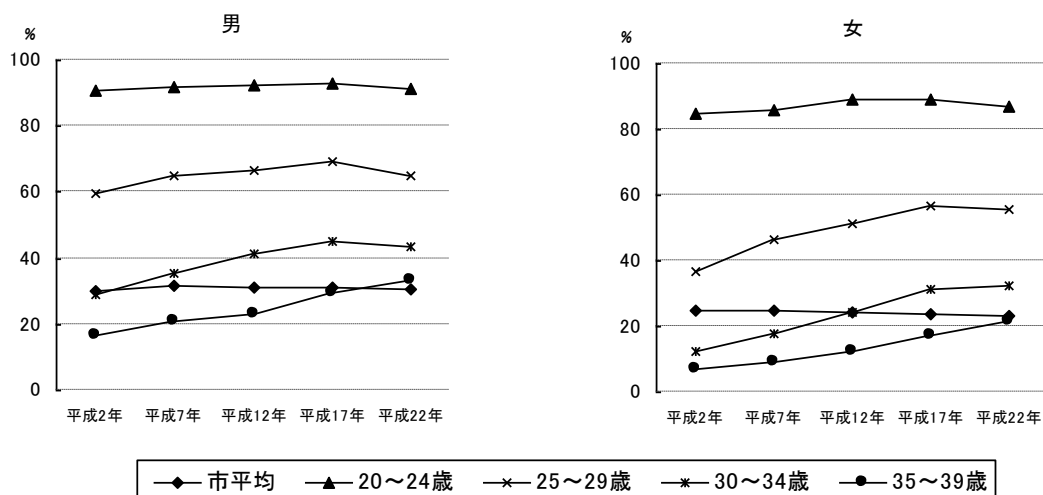
配偶関係別人口の推移を男女別に平成2年を100とした指数でみると、今回調査の男性の総数は121、未婚者123、有配偶者113、死別者168、離別者268となり、女性の総数は121、未婚者114、有配偶者112、死別者147、離別者210で、男女とも離別者が著しく増加しています。

次に、15歳以上人口に占める未婚者の割合を示す未婚率の平成2年からの推移をみると、男性は30.3%から30.9%へ0.6ポイント上昇し、女性は24.7%から23.1%へ1.6ポイント低下しました。5歳階級別の未婚率の推移をみると、男性は25歳～29歳の階級で59.5%から65.0%へ5.5ポイント、30歳～34歳の階級で28.9%から43.8%へ14.9ポイント、35歳～39歳の階級で16.9%から33.1%へ16.2ポイント上昇し、女性は、25歳～29歳の階級で36.9%から55.5%へ18.6ポイント、30歳～34歳の階級で12.7%から32.3%へ19.6ポイント、35歳～39歳の階級で7.1%から21.4%へ14.3ポイント上昇しました。これらの未婚率の急上昇は結婚年齢が高くなる「晩婚化の急進」を意味し、「少子化」の主な原因とされています。

表-10 男女別5歳階級別未婚率(%)の推移

| 区分 | 男 | | | | | 女 | | | | |
|--------|------|------|-------|-------|-------|------|------|-------|-------|-------|
| | 平成2年 | 平成7年 | 平成12年 | 平成17年 | 平成22年 | 平成2年 | 平成7年 | 平成12年 | 平成17年 | 平成22年 |
| 市平均 | 30.3 | 31.5 | 31.2 | 31.1 | 30.9 | 24.7 | 24.7 | 24.4 | 23.8 | 23.1 |
| 15～19歳 | 98.5 | 99.3 | 99.4 | 99.7 | 99.3 | 98.5 | 99.1 | 99.3 | 99.1 | 99.4 |
| 20～24歳 | 90.6 | 91.7 | 92.2 | 93.0 | 91.4 | 85.0 | 86.2 | 89.0 | 89.3 | 87.0 |
| 25～29歳 | 59.5 | 64.9 | 66.6 | 69.2 | 65.0 | 36.9 | 46.3 | 51.4 | 56.8 | 55.5 |
| 30～34歳 | 28.9 | 35.4 | 41.5 | 44.9 | 43.8 | 12.7 | 17.9 | 24.3 | 31.1 | 32.3 |
| 35～39歳 | 16.9 | 20.8 | 23.0 | 29.6 | 33.1 | 7.1 | 9.3 | 12.4 | 17.3 | 21.4 |
| 40～44歳 | 10.3 | 15.0 | 17.1 | 20.8 | 27.1 | 5.0 | 6.6 | 8.1 | 11.1 | 16.4 |
| 45～49歳 | 5.5 | 9.9 | 13.2 | 17.2 | 21.0 | 4.8 | 5.2 | 6.2 | 8.0 | 11.7 |
| 50～54歳 | 3.4 | 5.6 | 8.9 | 13.7 | 17.1 | 4.1 | 4.7 | 5.0 | 6.4 | 8.9 |
| 55～59歳 | 2.5 | 3.5 | 5.1 | 9.0 | 15.2 | 4.3 | 4.1 | 4.3 | 5.3 | 6.8 |
| 60～64歳 | 1.8 | 2.5 | 2.9 | 5.8 | 9.7 | 4.3 | 4.2 | 3.6 | 4.5 | 5.7 |
| 65歳以上 | 1.0 | 1.2 | 1.5 | 2.4 | 3.8 | 2.6 | 3.2 | 3.4 | 3.8 | 4.2 |

図-6 特定年齢の未婚率の推移



6 外国人人口

外国人人口は2,606人で、前回調査に比べ283人、12.2%増加しました。国籍別にみると、

最も多いのが「韓国，朝鮮」921人，次いで「中国」492人，「フィリピン」234人，「タイ」181人の順となっています。

表－11 国籍別外国人数

| 国籍 | 外国人人口 | | 平成17～22年の人口増減 | | 構成割合(%) | |
|--------|-------|-------|---------------|--------|---------|-------|
| | 平成22年 | 平成17年 | 実数 | 率(%) | 平成22年 | 平成17年 |
| 総数 | 2,606 | 2,323 | 283 | 12.2 | 100.0 | 100.0 |
| 韓国，朝鮮 | 921 | 913 | 8 | 0.9 | 35.3 | 39.3 |
| 中国 | 492 | 341 | 151 | 44.3 | 18.9 | 14.7 |
| フィリピン | 234 | 218 | 16 | 7.3 | 9.0 | 9.4 |
| タイ | 181 | 166 | 15 | 9.0 | 6.9 | 7.1 |
| インドネシア | 18 | 27 | △ 9 | △ 33.3 | 0.7 | 1.2 |
| ベトナム | 18 | 11 | 7 | 63.6 | 0.7 | 0.5 |
| アメリカ | 13 | 11 | 2 | 18.2 | 0.5 | 0.5 |
| ブラジル | 58 | 80 | △ 22 | △ 27.5 | 2.2 | 3.4 |
| ペルー | 21 | 14 | 7 | 50.0 | 0.8 | 0.6 |
| その他 | 7 | 10 | △ 3 | △ 30.0 | 0.3 | 0.4 |
| その他 | 643 | 532 | 111 | 20.9 | 24.7 | 22.9 |

注)「その他」には無国籍及び国籍不詳を含みます。

7 世帯

(1) 世帯数及び世帯人員

総世帯数は112,099世帯で，前回調査に比べ7,578世帯，率にして7.3%増加しました。そのうち，一般世帯数は111,914世帯で，前回調査に比べ7,814世帯，率にして7.5%増加し，施設等の世帯数は185世帯で，前回調査に比べ16世帯，率にして8.0%減少しました。

次に，世帯人員をみると，一般世帯人員は262,941人で，前回調査に比べ5,822人，率にして2.3%増加し，施設等の世帯人員は5,809人で，前回調査に比べ554人，率にして10.5%増加しました。

また，一般世帯1世帯当たり人員は2.35人となり，前回調査に比べ0.12人減少しました。

表－12 世帯の種類別(2区分)世帯数及び世帯人員

| 年次及び区分 | 総世帯 | 一般世帯 | | | 施設等の世帯 | | |
|--------|----------|---------|---------|----------|--------|-------|-------|
| | 世帯数 | 世帯数 | 世帯人員 | 1世帯当たり人員 | 世帯数 | 世帯人員 | |
| 実数 | 平成2年 | 83,409 | 82,040 | 231,082 | 2.82 | 112 | 2,454 |
| | 7年 | 91,578 | 90,735 | 242,880 | 2.68 | 108 | 2,601 |
| | 12年 | 96,067 | 95,586 | 243,230 | 2.54 | 119 | 3,035 |
| | 17年 | 104,521 | 104,100 | 257,119 | 2.47 | 201 | 5,255 |
| | 22年 | 112,099 | 111,914 | 262,941 | 2.35 | 185 | 5,809 |
| 増減数 | 平成2～7年 | 8,169 | 8,695 | 11,798 | △ 0.14 | △ 4 | 147 |
| | 平成7～12年 | 4,489 | 4,851 | 350 | △ 0.14 | 11 | 434 |
| | 平成12～17年 | 8,454 | 8,514 | 13,889 | △ 0.07 | 82 | 2,220 |
| | 平成17～22年 | 7,578 | 7,814 | 5,822 | △ 0.12 | △ 16 | 554 |
| 増減率(%) | 平成2～7年 | 9.8 | 10.6 | 5.1 | △ 5.0 | △ 3.6 | 6.0 |
| | 平成7～12年 | 4.9 | 5.3 | 0.1 | △ 5.2 | 10.2 | 16.7 |
| | 平成12～17年 | 8.8 | 8.9 | 5.7 | △ 2.8 | 68.9 | 73.1 |
| | 平成17～22年 | 7.3 | 7.5 | 2.3 | △ 4.9 | △ 8.0 | 10.5 |

注) 総世帯の世帯数に世帯の種類「不詳」を含みます。

(2) 一般世帯人員別割合

一般世帯を世帯人員別にみると、最も多いのが1人世帯（構成割合34.0%）で、次いで2人世帯（同27.3%）、3人世帯（同18.2%）、4人世帯（同14.0%）、5人世帯（同4.3%）、6人世帯（同1.5%）、7人以上の世帯（同0.7%）となり、世帯人員が多くなるほど世帯数は少なくなっています。前回調査と構成割合を比べると3人世帯は0.7ポイント、4人世帯は1.6ポイント、5人世帯は0.8ポイント、6人世帯は0.4ポイント、7人以上の世帯は0.3ポイントそれぞれ減少し、1人世帯は2.9ポイント、2人世帯は0.9ポイントそれぞれ増加しました。

表-13 一般世帯の世帯人員別割合

| 区分 | | 一般世帯数 | | | | | | | |
|-------------------------|-----------|---------|-------------|--------|--------|---------|-------|-------|-------|
| | | 総数 | 世帯人員が 1人 | 2人 | 3人 | 4人 | 5人 | 6人 | 7人以上 |
| 実 数 | 平成 2年 | 82,040 | 20,732 | 17,316 | 15,559 | 18,173 | 6,570 | 2,595 | 1,095 |
| | 7年 | 90,735 | 25,498 | 20,988 | 17,124 | 16,996 | 6,233 | 2,686 | 1,210 |
| | 12年 | 95,586 | 28,787 | 24,001 | 18,078 | 15,959 | 5,501 | 2,242 | 1,018 |
| | 17年 | 104,100 | 32,394 | 27,500 | 19,662 | 16,277 | 5,266 | 1,990 | 1,011 |
| | 22年 | 111,914 | 38,009 | 30,519 | 20,418 | 15,679 | 4,851 | 1,671 | 767 |
| 増 減 数 | 平成 2～7年 | 8,695 | 4,766 | 3,672 | 1,565 | △ 1,177 | △ 337 | 91 | 115 |
| | 平成 7～12年 | 4,851 | 3,289 | 3,013 | 954 | △ 1,037 | △ 732 | △ 444 | △ 192 |
| | 平成 12～17年 | 8,514 | 3,607 | 3,499 | 1,584 | 318 | △ 235 | △ 252 | △ 7 |
| | 平成 17～22年 | 7,814 | 5,615 | 3,019 | 756 | △ 598 | △ 415 | △ 319 | △ 244 |
| 構 成 割 合 (%) | 平成 2年 | 100.0 | 25.3 | 21.1 | 19.0 | 22.2 | 8.0 | 3.2 | 1.3 |
| | 7年 | 100.0 | 28.1 | 23.1 | 18.9 | 18.7 | 6.9 | 3.0 | 1.3 |
| | 12年 | 100.0 | 30.1 | 25.1 | 18.9 | 16.7 | 5.8 | 2.3 | 1.1 |
| | 17年 | 100.0 | 31.1 | 26.4 | 18.9 | 15.6 | 5.1 | 1.9 | 1.0 |
| | 22年 | 100.0 | 34.0 | 27.3 | 18.2 | 14.0 | 4.3 | 1.5 | 0.7 |

(3) 家族類型別世帯数

一般世帯数をその世帯主と世帯員の続き柄によって家族類型別にみると、「親族のみの世帯」が72,650世帯（構成割合64.9%）、「非親族を含む世帯」が1,055世帯（同0.9%）、「単独世帯」が38,009世帯（同34.0%）となっています。前回調査と構成割合を比べると「親族のみの世帯」が68.1%から64.9%へ3.2ポイント減少し、「単独世帯」は31.1%から34.0%へ2.9ポイント増加しています。

また、「親族のみの世帯」の中の「核家族世帯」は62,841世帯となり一般世帯の56.2%を占めていますが、一般世帯に占める構成割合を前回調査と比べると1.6ポイント減少しています。「核家族世帯」の中で「夫婦のみの世帯」、「男親又は女親と子供から成る世帯」の割合が増加し、「夫婦と子供からなる世帯」の割合が減少しています。

「単独世帯」の増加率及び一般世帯に占める構成割合が増加しています。

表－14 一般世帯の家族類型別世帯数

| 世帯の家族類型 | 一般世帯数 | | 構成割合(%) | | 増減率(%) |
|---|---------|---------------------|---------|-------|--------------|
| | 平成22年 | 平成17年 ¹⁾ | 平成22年 | 平成17年 | 平成17 ～22年 |
| 総 数 ²⁾ | 111,914 | 104,100 | 100.0 | 100.0 | 7.5 |
| A 親族のみの世帯 | 72,650 | 70,868 | 64.9 | 68.1 | 2.5 |
| I 核家族世帯 | 62,841 | 60,211 | 56.2 | 57.8 | 4.4 |
| (1) 夫婦のみの世帯 | 22,106 | 20,378 | 19.8 | 19.6 | 8.5 |
| (2) 夫婦と子供から成る世帯 | 30,781 | 31,183 | 27.5 | 30.0 | △ 1.3 |
| (3) 男親と子供から成る世帯 | 1,334 | 1,166 | 1.2 | 1.1 | 14.4 |
| (4) 女親と子供から成る世帯 | 8,620 | 7,484 | 7.7 | 7.2 | 15.2 |
| II 核家族以外の世帯 | 9,809 | 10,657 | 8.8 | 10.2 | △ 8.0 |
| (5) 夫婦と両親から成る世帯 | 447 | 454 | 0.4 | 0.4 | △ 1.5 |
| (6) 夫婦とひとり親から成る世帯 | 1,426 | 1,454 | 1.3 | 1.4 | △ 1.9 |
| (7) 夫婦、子供と両親から成る世帯 ³⁾ | 1,540 | 1,964 | 1.4 | 1.9 | △ 21.6 |
| (8) 夫婦、子供とひとり親から成る世帯 ³⁾ | 2,928 | 3,431 | 2.6 | 3.3 | △ 14.7 |
| (9) 夫婦と他の親族(親、子供を含まない)から成る世帯 | 233 | 259 | 0.2 | 0.2 | △ 10.0 |
| (10) 夫婦、子供と他の親族(親を含まない)から成る世帯 | 806 | 756 | 0.7 | 0.7 | 6.6 |
| (11) 夫婦、親と他の親族(子供を含まない)から成る世帯 ³⁾ | 175 | 173 | 0.2 | 0.2 | 1.2 |
| (12) 夫婦、子供、親と他の親族から成る世帯 ³⁾ | 562 | 616 | 0.5 | 0.6 | △ 8.8 |
| (13) 兄弟姉妹のみから成る世帯 | 525 | 471 | 0.5 | 0.5 | 11.5 |
| (14) 他に分類されない世帯 | 1,167 | 1,079 | 1.0 | 1.0 | 8.2 |
| B 非親族を含む世帯 | 1,055 | 838 | 0.9 | 0.8 | 25.9 |
| C 単独世帯 | 38,009 | 32,394 | 34.0 | 31.1 | 17.3 |

注1) 平成17年は新分類区分による遡及集計結果によるものです。

2) 世帯の家族類型「不詳」を含みます。

3) 夫の親か妻の親が特定できない場合を含みます。

8 住宅

(1) 住宅の所有の関係別世帯数

一般世帯111,914世帯のうち「住宅に住む一般世帯」は111,053世帯（構成割合99.2%）で、「住宅以外に住む一般世帯」は861世帯（同0.8%）となりました。また、「住宅に住む一般世帯」を住宅の所有関係で見ると、「持ち家」に住んでいる世帯が62,633世帯（構成割合56.4%）と最も多く、次いで「民営の借家」に住む世帯が36,252世帯（同32.6%）、以下、「公営・都市再生機構・公社の借家」に住む世帯が7,161世帯（同6.4%）、「給与住宅」に住む世帯が4,340世帯（同3.9%）、「間借り」の世帯が667世帯（同0.6%）となりました。

表-15 住宅に住む一般世帯の所有関係別世帯数

| 区分 | 総数 | 主世帯 | | | | | 間借り |
|-----------|---------|---------|--------|-----------------|--------|--------|--------|
| | | 総数 | 持ち家 | 公営・都市再生機構・公社の借家 | 民営の借家 | 給与住宅 | |
| 実数 | | | | | | | |
| 平成 2年 | 80,654 | 79,945 | 42,088 | 6,962 | 25,637 | 5,258 | 709 |
| 7年 | 89,285 | 88,721 | 46,860 | 7,056 | 29,770 | 5,035 | 564 |
| 12年 | 94,036 | 93,131 | 49,944 | 7,235 | 31,131 | 4,821 | 905 |
| 17年 | 102,941 | 102,060 | 57,613 | 7,378 | 32,784 | 4,285 | 881 |
| 22年 | 111,053 | 110,386 | 62,633 | 7,161 | 36,252 | 4,340 | 667 |
| 構成割合(%) | | | | | | | |
| 平成 2年 | 100.0 | 99.1 | 52.2 | 8.6 | 31.8 | 6.5 | 0.9 |
| 7年 | 100.0 | 99.4 | 52.5 | 7.9 | 33.3 | 5.6 | 0.6 |
| 12年 | 100.0 | 99.0 | 53.1 | 7.7 | 33.1 | 5.1 | 1.0 |
| 17年 | 100.0 | 99.1 | 56.0 | 7.2 | 31.8 | 4.1 | 0.9 |
| 22年 | 100.0 | 99.4 | 56.4 | 6.4 | 32.6 | 3.9 | 0.6 |
| 対前回増加率(%) | | | | | | | |
| 平成 7年 | 10.7 | 11.0 | 11.3 | 1.4 | 16.1 | △ 4.2 | △ 20.5 |
| 12年 | 5.3 | 5.0 | 6.6 | 2.5 | 4.6 | △ 4.3 | 60.5 |
| 17年 | 9.5 | 9.6 | 15.4 | 2.0 | 5.3 | △ 11.1 | △ 2.7 |
| 22年 | 7.9 | 8.2 | 8.7 | △ 2.9 | 10.6 | 1.3 | △ 24.3 |
| 指数 | | | | | | | |
| 平成 2年 | 100.0 | 100.0 | 100.0 | 100.0 | 100.0 | 100.0 | 100.0 |
| 7年 | 110.7 | 111.0 | 111.3 | 101.4 | 116.1 | 95.8 | 79.5 |
| 12年 | 116.6 | 116.5 | 118.7 | 103.9 | 121.4 | 91.7 | 127.6 |
| 17年 | 127.6 | 127.7 | 136.9 | 106.0 | 127.9 | 81.5 | 124.3 |
| 22年 | 137.7 | 138.1 | 148.8 | 102.9 | 141.4 | 82.5 | 94.1 |

(2) 住宅の建て方別世帯数

「住宅に住む一般世帯」のうち間借り世帯を除いた主世帯について、住宅の建て方別世帯数をみると、最も多いのは「一戸建」に住む世帯で63,101世帯（構成割合57.2%）、次いで、「共同住宅」に住む世帯の46,086世帯（同41.7%）、「長屋建」に住む世帯1,112世帯（同1.0%）、「その他」となっています。

構成割合を前回調査と比べると、「一戸建」に住む世帯は2.2ポイント減少し、「共同住宅」に住む世帯は2.7ポイント増加し、「長屋建」に住む世帯は0.4ポイント減少しました。

次に、前回調査からの増減率をみると、「一戸建」、「共同住宅」に住む世帯はそれぞれ4.1%、15.8%と増加したのに対し、「長屋建」に住む世帯は23.0%と大きく減少しました。

表-16 住宅の建て方別世帯数（住宅に住む一般世帯の内の主世帯）

| 区分 | 平成22年 | | 平成17年 | | 平成17～22年の増減率(%) | |
|---------|---------|---------|---------|---------|-----------------|--------|
| | 世帯数 | 世帯人員 | 世帯数 | 世帯人員 | 世帯数 | 世帯人員 |
| 総数 1) | 110,386 | 260,615 | 102,060 | 253,779 | 8.2 | 2.7 |
| 一戸建 | 63,101 | 173,865 | 60,593 | 173,892 | 4.1 | △ 0.0 |
| 長屋建 | 1,112 | 2,434 | 1,444 | 3,007 | △ 23.0 | △ 19.1 |
| 共同住宅 | 46,086 | 84,131 | 39,798 | 76,325 | 15.8 | 10.2 |
| 1・2階建 | 21,070 | 33,145 | 18,625 | 29,768 | 13.1 | 11.3 |
| 3～5階建 | 17,665 | 35,321 | 16,493 | 36,570 | 7.1 | △ 3.4 |
| 6階建以上 | 7,351 | 15,665 | 4,680 | 9,987 | 57.1 | 56.9 |
| その他の | 86 | 181 | 225 | 555 | △ 61.8 | △ 67.4 |
| 構成割合(%) | | | | | | |
| 総数 | 100.0 | 100.0 | 100.0 | 100.0 | — | — |
| 一戸建 | 57.2 | 66.7 | 59.4 | 68.5 | △ 2.2 | △ 1.8 |
| 長屋建 | 1.0 | 0.9 | 1.4 | 1.2 | △ 0.4 | △ 0.3 |
| 共同住宅 | 41.7 | 32.3 | 39.0 | 30.1 | 2.7 | 2.2 |
| その他の | 0.1 | 0.1 | 0.2 | 0.2 | △ 0.1 | △ 0.1 |

注1) 住宅の建て方「不詳」を含みます。

9 高齢者人口・世帯

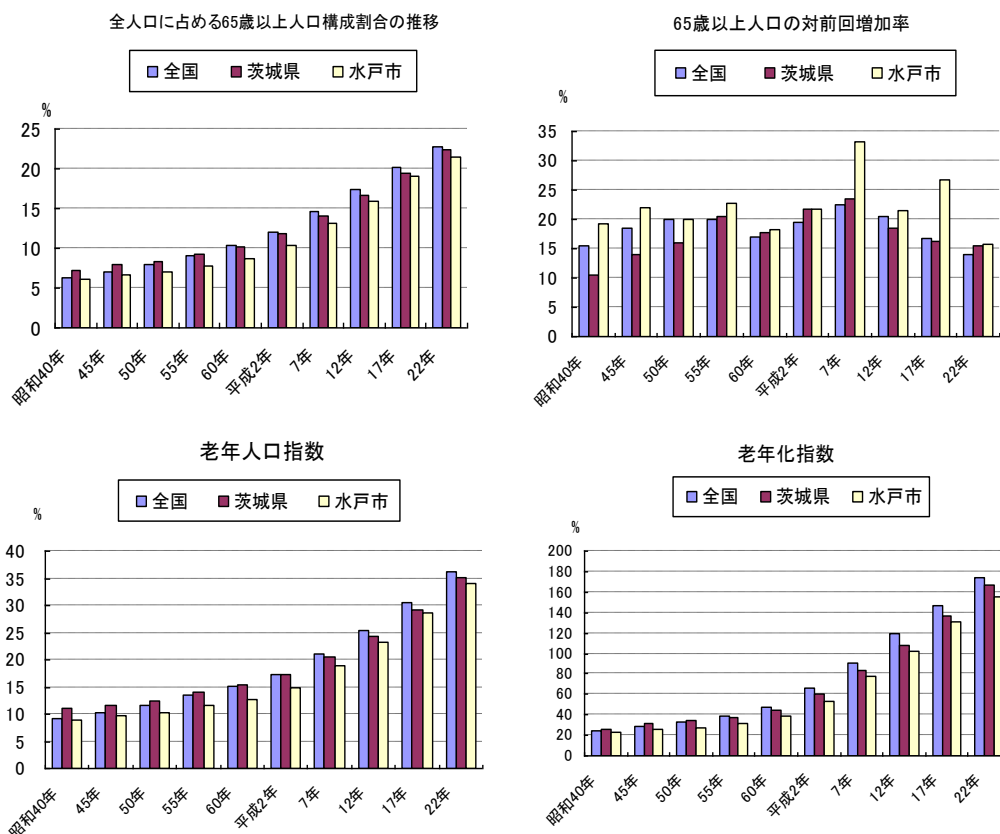
(1) 高齢者人口

65歳以上の高齢者人口は57,793人で、総人口に占める割合は21.5%です。昭和40年からの対前回増減率の推移をみると、各回とも総人口の増加率を上回って増加を続けており、今回調査においては、15.7%と前回の増加率26.9%を11.2ポイント下回りましたが、依然として高い増加率を示しています。

これは、人口総数の2.3%増、年少人口の2.0%減、生産年齢人口の2.5%減と比較すると際立っており、昭和40年を基準にみると、平成22年の人口総数は約1.7倍となったのに対し、高齢者人口は約6.2倍と、その増加が著しいことがわかります。また、生産年齢人口に占める老年人口の割合を示す老年人口指数は34.0、年少人口に占める老年人口の割合を示す老年化指数は154.8となりました。(26 p 表-9 参照)

全国、茨城県、水戸市の昭和40年から平成22年までの65歳以上人口の割合、同対前回増減率、老年人口指数、老年化指数の推移は次のグラフのとおりです。

図-7 65歳以上の人口関係指数の推移



(2) 高齢者世帯

一般世帯数111,914世帯のうち、65歳以上の世帯員がいる一般世帯数は37,859世帯で、一般世帯数の33.8%を占めています。このうち高齢単身世帯は9,248世帯、高齢夫婦世帯

は10,790世帯で、それぞれ65歳以上の世帯員がいる一般世帯の中で、24.4%、28.5%を占めており、前回調査に比べそれぞれ27.5%、15.8%増加しています。

表-17 65歳以上世帯員がいる一般世帯数

| 区分 | 65歳以上世帯員がいる一般世帯 | | |
|-----------|-----------------|---------------|--------------|
| | 総数 | うち 高齢単身者世帯 | うち 高齢夫婦世帯 |
| 実数 | | | |
| 平成 12年 | 26,963 | 5,508 | 7,272 |
| 17年 | 33,113 | 7,255 | 9,320 |
| 22年 | 37,859 | 9,248 | 10,790 |
| 構成割合(%) | | | |
| 平成 12年 | 100.0 | 20.4 | 27.0 |
| 17年 | 100.0 | 21.9 | 28.1 |
| 22年 | 100.0 | 24.4 | 28.5 |
| 対前回増減率(%) | | | |
| 平成 17年 | 22.8 | 31.7 | 28.2 |
| 22年 | 14.3 | 27.5 | 15.8 |

(3) 配偶関係

65歳以上男女別配偶関係の対前回増減率をみると、男性の未婚者は80.6%増、同離別者は80.4%増と大きな伸びを示しています。有配偶者をその構成割合で見ると、男性が80.6%であるのに対し女性は49.0%と低い割合になっています。また、死別者の構成割合は、逆に男性が10.8%であるのに対し女性は39.5%と高い割合を示していますが、その割合は減少の傾向にあります。

表-18 65歳以上男女別配偶関係

| 区分 | 男 | | | | | 女 | | | | |
|-----------|--------|-------|--------|-------|------|--------|-------|--------|--------|-------|
| | 総数 | 未婚 | 有配偶 | 死別 | 離別 | 総数 | 未婚 | 有配偶 | 死別 | 離別 |
| 実数 | | | | | | | | | | |
| 平成 7年 | 13,575 | 159 | 11,508 | 1,672 | 191 | 18,797 | 598 | 8,447 | 9,026 | 610 |
| 12年 | 16,789 | 257 | 14,029 | 1,874 | 313 | 22,570 | 774 | 10,657 | 9,780 | 821 |
| 17年 | 21,334 | 516 | 17,525 | 2,370 | 510 | 28,601 | 1,090 | 13,883 | 12,129 | 1,110 |
| 22年 | 24,791 | 932 | 19,983 | 2,682 | 920 | 33,002 | 1,392 | 16,157 | 13,029 | 1,672 |
| 構成割合(%) | | | | | | | | | | |
| 平成 7年 | 100.0 | 1.2 | 84.8 | 12.3 | 1.4 | 100.0 | 3.2 | 44.9 | 48.0 | 3.2 |
| 12年 | 100.0 | 1.5 | 83.6 | 11.2 | 1.9 | 100.0 | 3.4 | 47.2 | 43.3 | 3.6 |
| 17年 | 100.0 | 2.4 | 82.1 | 11.1 | 2.4 | 100.0 | 3.8 | 48.5 | 42.4 | 3.9 |
| 22年 | 100.0 | 3.8 | 80.6 | 10.8 | 3.7 | 100.0 | 4.2 | 49.0 | 39.5 | 5.1 |
| 対前回増減率(%) | | | | | | | | | | |
| 平成 12年 | 23.7 | 61.6 | 21.9 | 12.1 | 63.9 | 20.1 | 29.4 | 26.2 | 8.4 | 34.6 |
| 17年 | 27.1 | 100.8 | 24.9 | 26.5 | 62.9 | 26.7 | 40.8 | 30.3 | 24.0 | 35.2 |
| 22年 | 16.2 | 80.6 | 14.0 | 13.2 | 80.4 | 15.4 | 27.7 | 16.4 | 7.4 | 50.6 |

注) 総数は配偶関係「不詳」を含みます。

10 労働力状態（就業の状態）

15歳以上人口227,679人の労働力状態をみると、労働力人口（就業者、完全失業者）は133,544人で前回調査に比べ995人、率にして0.8%増加しました。

一方、経済活動に従事していない非労働力人口（家事従事者、通学者、高齢者など）は85,943人で、前回調査に比べ875人、率にして1.0%増加しました。

また、労働力率〔15歳以上人口（労働力状態「不詳」を除く。）に占める労働力人口の割合〕は60.8%で前回調査より0.1ポイント減少しました。

労働力人口を男女別にみると、男性は77,489人で、労働力人口総数に占める割合は、58.0%、一方、女性は56,055人で、労働力人口総数に占める割合は42.0%となっており、前回調査に比べ男性は390人、率にして0.5%減少しましたが、女性は1,385人、率にして2.5%増加しました。

労働力率を男女別にみると、男性は73.7%、女性は49.0%となり、前回調査に比べ男性は1.4ポイント減少し、女性は1.0ポイント増加しました。

労働力率の推移を男女別にみると、男性は平成12年には77.1%でしたが、平成22年には73.7%と3.4ポイント減少し、女性は平成12年には47.5%でしたが、平成22年には49.0%と1.5ポイント増加しています。

表-19 労働力状態，男女別，15歳以上人口の推移

| 区分 | 総数 | | | 対前回増減数 | | 対前回増減率(%) | |
|------------|---------|---------|---------|--------|---------|-----------|-------|
| | 平成12年 | 平成17年 | 平成22年 | 平成17年 | 平成22年 | 平成17年 | 平成22年 |
| 総数 | | | | | | | |
| 15歳以上人口 1) | 207,948 | 224,256 | 227,679 | 16,308 | 3,423 | 7.8 | 1.5 |
| 労働力人口 | 126,174 | 132,549 | 133,544 | 6,375 | 995 | 5.1 | 0.8 |
| 就業者 | 120,903 | 124,716 | 125,207 | 3,813 | 491 | 3.2 | 0.4 |
| 完全失業者 | 5,271 | 7,833 | 8,337 | 2,562 | 504 | 48.6 | 6.4 |
| 非労働力人口 | 78,309 | 85,068 | 85,943 | 6,759 | 875 | 8.6 | 1.0 |
| 労働力率(%) | 61.7 | 60.9 | 60.8 | — | — | — | — |
| 男 | | | | | | | |
| 15歳以上人口 1) | 100,535 | 107,807 | 109,407 | 7,272 | 1,600 | 7.2 | 1.5 |
| 労働力人口 | 75,721 | 77,879 | 77,489 | 2,158 | △ 390 | 2.8 | △ 0.5 |
| 就業者 | 72,359 | 72,915 | 71,995 | 556 | △ 920 | 0.8 | △ 1.3 |
| 完全失業者 | 3,362 | 4,964 | 5,494 | 1,602 | 530 | 47.7 | 10.7 |
| 非労働力人口 | 22,521 | 25,790 | 27,713 | 3,269 | 1,923 | 14.5 | 7.5 |
| 労働力率(%) | 77.1 | 75.1 | 73.7 | — | — | — | — |
| 女 | | | | | | | |
| 15歳以上人口 1) | 107,413 | 116,449 | 118,272 | 9,036 | 1,823 | 8.4 | 1.6 |
| 労働力人口 | 50,453 | 54,670 | 56,055 | 4,217 | 1,385 | 8.4 | 2.5 |
| 就業者 | 48,544 | 51,801 | 53,212 | 3,257 | 1,411 | 6.7 | 2.7 |
| 完全失業者 | 1,909 | 2,869 | 2,843 | 960 | △ 26 | 50.3 | △ 0.9 |
| 非労働力人口 | 55,788 | 59,278 | 58,230 | 3,490 | △ 1,048 | 6.3 | △ 1.8 |
| 労働力率(%) | 47.5 | 48.0 | 49.0 | — | — | — | — |

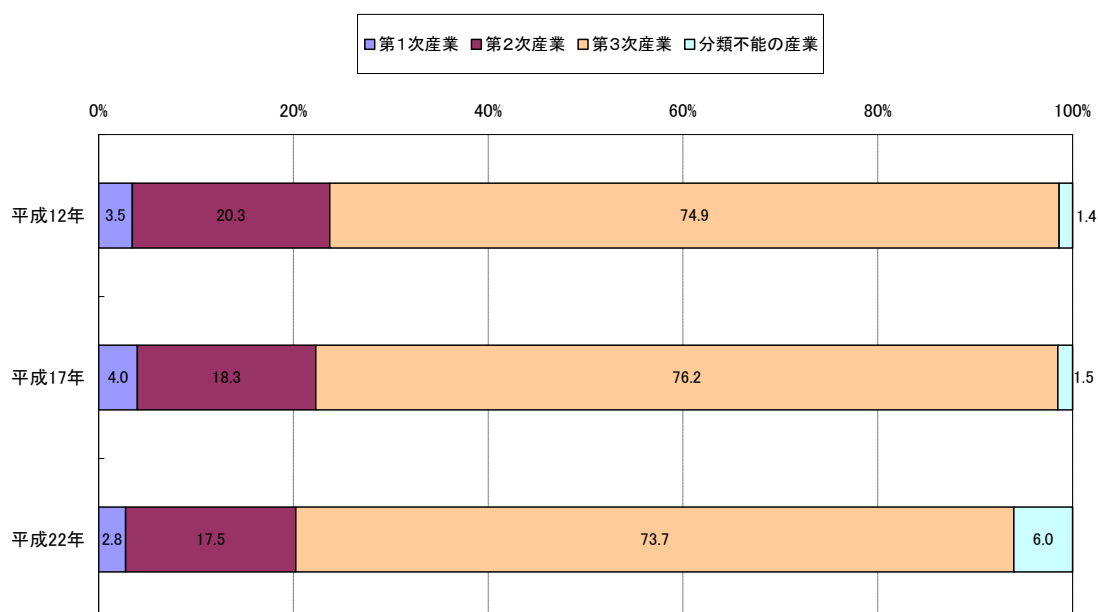
注1) 労働力状態「不詳」を含みます。

1 1 産業

(1) 産業 3 部門別就業者数

15歳以上就業者人口は125,207人となり、前回調査に比べ491人、率にして0.4%の増加となりました。その内訳は、農林漁業などの第1次産業は3,475人（構成割合2.8%）、鉱業、建設業、製造業などの第2次産業は21,880人（同17.5%）、卸売業、小売業、サービス業などの第3次産業は92,296人（同73.7%）となっています。

図－8 産業 3 部門別就業者数構成割合の推移



次に、今回調査による産業 3 部門別就業者数を平成12年を100とした指数で見ると、第1次産業就業者数と第2次産業就業者数はそれぞれ83.1、89.3と減少傾向を示しており、第3次産業就業者数は101.9と増加を示しています。

同様に、男女別産業 3 部門別就業者数を平成12年を100とした指数で見ると、男性の第1次産業就業者数は96.2、第2次産業就業者数は90.3、第3次産業就業者数は95.9となり、女性は、第1次産業就業者数は68.1、第2次産業就業者数は85.8、第3次産業就業者数は109.6となっています。

また、男女別産業 3 部門別就業者構成割合をみると、女性の第3次産業へ集中する傾向がより強くなっています。

表-20 産業3部門別男女別就業者数の推移

| 区分 | 就業者数 | | | 構成割合(%) | | | 対前回増減率(%) | |
|-------|---------|---------|---------|---------|-------|-------|-----------|--------|
| | 平成12年 | 平成17年 | 平成22年 | 平成12年 | 平成17年 | 平成22年 | 平成17年 | 平成22年 |
| 総数 | 120,903 | 124,716 | 125,207 | 100.0 | 100.0 | 100.0 | 3.2 | 0.4 |
| 第1次産業 | 4,180 | 4,973 | 3,475 | 3.5 | 4.0 | 2.8 | 19.0 | △ 30.1 |
| 第2次産業 | 24,514 | 22,848 | 21,880 | 20.3 | 18.3 | 17.5 | △ 6.8 | △ 4.2 |
| 第3次産業 | 90,535 | 95,016 | 92,296 | 74.9 | 76.2 | 73.7 | 4.9 | △ 2.9 |
| 男 | 72,359 | 72,915 | 71,995 | 100.0 | 100.0 | 100.0 | 0.8 | △ 1.3 |
| 第1次産業 | 2,233 | 2,802 | 2,149 | 3.1 | 3.8 | 3.0 | 25.5 | △ 23.3 |
| 第2次産業 | 18,620 | 17,536 | 16,822 | 25.7 | 24.0 | 23.4 | △ 5.8 | △ 4.1 |
| 第3次産業 | 50,596 | 51,497 | 48,530 | 69.9 | 70.6 | 67.4 | 1.8 | △ 5.8 |
| 女 | 48,544 | 51,801 | 53,212 | 100.0 | 100.0 | 100.0 | 6.7 | 2.7 |
| 第1次産業 | 1,947 | 2,171 | 1,326 | 4.0 | 4.2 | 2.5 | 11.5 | △ 38.9 |
| 第2次産業 | 5,894 | 5,312 | 5,058 | 12.1 | 10.3 | 9.5 | △ 9.9 | △ 4.8 |
| 第3次産業 | 39,939 | 43,519 | 43,766 | 82.3 | 84.0 | 82.2 | 9.0 | 0.6 |

注) 総数には、「分類不能の産業」を含みます。

(2) 産業大分類別就業者数

産業別就業者数を産業大分類別にみると、最も多いのは「卸売業、小売業」の22,977人（構成割合18.4%）であり、次いで、「医療、福祉」の13,510人（同10.8%）、「製造業」の12,316人（同9.8%）となっています。

表-21 産業大分類別就業者数

| 産業大分類 | 平成22年 | |
|---------------------|---------|---------|
| | 就業者数 | 構成割合(%) |
| 総数 | 125,207 | 100.0 |
| A 農業、林業 | 3,408 | 2.7 |
| B 漁業 | 67 | 0.1 |
| C 鉱業、採石業、砂利採取業 | 14 | 0.0 |
| D 建設業 | 9,550 | 7.6 |
| E 製造業 | 12,316 | 9.8 |
| F 電気・ガス・熱供給・水道業 | 929 | 0.7 |
| G 情報通信業 | 2,590 | 2.1 |
| H 運輸業、郵便業 | 5,660 | 4.5 |
| I 卸売業、小売業 | 22,977 | 18.4 |
| J 金融業、保険業 | 4,881 | 3.9 |
| K 不動産業、物品賃貸業 | 2,343 | 1.9 |
| L 学術研究、専門・技術サービス業 | 5,574 | 4.5 |
| M 宿泊業、飲食サービス業 | 7,687 | 6.1 |
| N 生活関連サービス業、娯楽業 | 5,449 | 4.4 |
| O 教育、学習支援業 | 7,121 | 5.7 |
| P 医療、福祉 | 13,510 | 10.8 |
| Q 複合サービス事業 | 471 | 0.4 |
| R サービス業(他に分類されないもの) | 7,666 | 6.1 |
| S 公務(他に分類されるものを除く) | 5,438 | 4.3 |
| T 分類不能の産業 | 7,556 | 6.0 |

(3) 従業上の地位

15歳以上就業者125,207人を従業上の地位別にみると、「雇用者（役員を含む）」は104,122人（構成割合83.2%）,「自営業主」は11,446人（同9.1%）,「家族従業者」は4,639人（同3.7%）となりました。

構成割合を前回調査と比べると「雇用者（役員を含む）」は1.3ポイント,「自営業主」は1.5ポイント,「家族従業者」は1.2ポイントそれぞれ減少しました。

表-22 従業上の地位別就業者数の推移

| 区分 | 総数 | 雇用者(役員を含む) | | 自営業主 | | 家族従業者 |
|---------|---------|------------|-------|---------|---------|-------|
| | | 雇用者 | 役員 | 雇人のある業主 | 雇人のない業主 | |
| 実数 | | | | | | |
| 平成 2年 | 115,125 | 85,276 | 7,783 | 4,467 | 9,958 | 7,636 |
| 7年 | 123,910 | 92,487 | 8,308 | 4,980 | 10,023 | 8,089 |
| 12年 | 120,903 | 93,067 | 7,052 | 4,832 | 8,920 | 6,752 |
| 17年 | 124,716 | 97,314 | 8,004 | 3,631 | 9,680 | 6,066 |
| 22年 | 125,207 | 97,344 | 6,778 | 3,104 | 8,342 | 4,639 |
| 構成割合(%) | | | | | | |
| 平成 2年 | 100.0 | 74.1 | 6.8 | 3.9 | 8.6 | 6.6 |
| 7年 | 100.0 | 74.6 | 6.7 | 4.0 | 8.1 | 6.5 |
| 12年 | 100.0 | 77.0 | 5.8 | 4.0 | 7.4 | 5.6 |
| 17年 | 100.0 | 78.0 | 6.4 | 2.9 | 7.8 | 4.9 |
| 22年 | 100.0 | 77.7 | 5.4 | 2.5 | 6.7 | 3.7 |

注1) 総数には従業上の地位「不詳」を含みます。

2) 雇人のない業主には家庭内職者を含みます。

1 2 昼間人口

(1) 昼間人口

昼間人口は303,122人で、前回調査に比べ1,171人（0.4%）増加しました。本市から他県、他市町村に出て行く流出人口は33,853人、他県、他市町村から本市に入ってくる流入人口は68,225人で、34,372人の流入超過となっています。また夜間人口に対する昼間人口の比率は112.8となりました。これは前回調査に比べ2.3ポイントの減少ですが、都道府県庁所在都市47都市のうち大阪市、東京都特別区部、甲府市、名古屋市に次いで5番目に高い比率となっています。

(2) 流出入人口

流出入人口を就業者、通学者別にみると、流出人口33,853人のうち就業者は31,063人（構成割合91.8%）,通学者は2,790人（同8.2%）となり、流入人口68,225人のうち就業者は54,048人（同79.2%）,通学者は14,177人（同20.8%）で、前回調査に比べ流出人口については、就業者が5.0%増加,通学者が5.8%減少し、流入人口については、就業者が5.3%,通学者が5.9%それぞれ減少となっています。

表-23 昼間人口の推移

| 区分 | 夜間人口 1) | 流動人口 | | | | | | 流入超過数 | 昼間人口 1) | 昼夜間人口比率 |
|--------|---------------|--------|--------|-------|--------|-----------|--------|--------|---------------|---------|
| | | 流出人口 | | | 流入人口 | | | | | |
| | | 総数 | 就業者 | 通学者 | 総数 | 就業者 | 通学者 | | | |
| 実数 | | | | | | | | | | |
| 昭和 45年 | 173,789 | 11,288 | 9,378 | 1,910 | 37,936 | 23,006 | 14,930 | 26,648 | 200,437 | 115.3 |
| 50年 | 197,953 | 13,933 | 11,554 | 2,379 | 44,880 | 31,219 | 13,661 | 30,947 | 228,900 | 115.6 |
| 55年 | 215,321 | 18,173 | 14,840 | 3,333 | 50,261 | 37,803 | 12,458 | 32,088 | 247,409 | 114.9 |
| 60年 | 228,783 | 22,060 | 18,626 | 3,434 | 58,300 | 43,568 | 14,732 | 36,240 | 265,023 | 115.8 |
| 平成 2年 | 233,536 | 25,879 | 21,761 | 4,118 | 68,474 | 49,750 | 18,724 | 42,595 | 276,131 | 118.2 |
| 7年 | 245,481 | 28,573 | 25,092 | 3,481 | 74,388 | 55,683 | 18,705 | 45,815 | 291,296 | 118.7 |
| 12年 | 246,265 | 29,947 | 26,747 | 3,200 | 73,141 | 57,236 | 15,905 | 43,194 | 289,459 | 117.5 |
| 17年 | 262,374 | 32,560 | 29,597 | 2,963 | 72,137 | 57,076 | 15,061 | 39,577 | 301,951 | 115.1 |
| 22年 | 268,750 2) 3) | 33,853 | 31,063 | 2,790 | 68,225 | 54,048 5) | 14,177 | 34,372 | 303,122 2) 4) | 112.8 |

注1) 労働力状態「不詳」を含みます。

2) 年齢「不詳」を含みます。

3) 従業地・通学地「不詳」を含みます。

4) 従業地・通学地「不詳」で当地に常住している者を含みます。

5) 15歳未満の就業者を含みます。

(3) 年齢6区分別昼間人口

年齢6区分別昼間人口を対前回増減率で見ると、最も増加したのは65歳以上の階級で16.0%、次いで55～64歳の階級で2.6%でした。また、最も減少したのは20～24歳の階級で16.5%でした。

次に夜間人口に対する昼夜間人口比率をみると、最も多いのは15～19歳の階級で169.8、次いで20～24歳の階級で130.5、55～64歳の階級で114.4となり、前回調査との比較で増加したのは15～19歳の階級の2.0ポイント、55～64歳の階級の1.7ポイントとなっています。

表-24 男女別、年齢6区分別昼間人口

| 区分 | 総数 | 0～14歳 | 15～19歳 | 20～24歳 | 25～54歳 | 55～64歳 | 65歳以上 |
|-----------|---------|--------|--------|--------|---------|--------|--------|
| 昼間人口実数 | 総数 | | | | | | |
| 平成 7年 | 291,296 | 42,447 | 30,211 | 27,267 | 128,255 | 30,262 | 32,854 |
| 12年 | 289,459 | 38,799 | 25,788 | 22,612 | 128,980 | 33,427 | 39,853 |
| 17年 | 301,951 | 38,813 | 23,939 | 20,230 | 127,381 | 41,143 | 50,445 |
| 22年 | 303,122 | 38,192 | 22,255 | 16,882 | 121,304 | 42,222 | 58,536 |
| 対前回増減率(%) | | | | | | | |
| 平成 12年 | △ 0.6 | △ 8.6 | △ 14.6 | △ 17.1 | 0.6 | 10.5 | 21.3 |
| 17年 | 4.3 | 0.0 | △ 7.2 | △ 10.5 | △ 1.2 | 23.1 | 26.6 |
| 22年 | 0.4 | △ 1.6 | △ 7.0 | △ 16.5 | △ 4.8 | 2.6 | 16.0 |
| 構成割合(%) | | | | | | | |
| 平成 7年 | 100.0 | 14.6 | 10.4 | 9.4 | 44.0 | 10.4 | 11.3 |
| 12年 | 100.0 | 13.4 | 8.9 | 7.8 | 44.6 | 11.5 | 13.8 |
| 17年 | 100.0 | 12.9 | 7.9 | 6.7 | 42.2 | 13.6 | 16.7 |
| 22年 | 100.0 | 12.6 | 7.3 | 5.6 | 40.0 | 13.9 | 19.3 |
| 昼夜間人口比率 | | | | | | | |
| 平成 7年 | 118.7 | 101.4 | 178.1 | 143.1 | 119.7 | 107.7 | 101.5 |
| 12年 | 117.5 | 101.3 | 169.6 | 139.1 | 120.6 | 110.6 | 101.3 |
| 17年 | 115.1 | 101.8 | 167.8 | 133.8 | 117.5 | 112.7 | 101.0 |
| 22年 | 112.8 | 102.3 | 169.8 | 130.5 | 113.4 | 114.4 | 101.3 |
| 男 | | | | | | | |
| 平成 7年 | 120.0 | 102.0 | 170.8 | 131.9 | 123.4 | 111.8 | 102.9 |
| 12年 | 118.8 | 101.6 | 159.7 | 131.2 | 123.2 | 116.5 | 102.4 |
| 17年 | 116.1 | 102.2 | 159.6 | 125.3 | 118.4 | 119.9 | 101.9 |
| 22年 | 112.1 | 102.3 | 160.0 | 122.3 | 110.4 | 120.9 | 102.3 |
| 女 | | | | | | | |
| 平成 7年 | 117.4 | 100.7 | 185.7 | 153.6 | 116.0 | 103.8 | 100.4 |
| 12年 | 116.3 | 100.9 | 180.0 | 146.4 | 118.1 | 105.1 | 100.4 |
| 17年 | 114.1 | 101.5 | 176.2 | 141.8 | 116.5 | 105.9 | 100.4 |
| 22年 | 113.5 | 102.3 | 180.1 | 138.3 | 116.5 | 108.3 | 100.5 |

注1) 昼間人口の総数には、労働力状態「不詳」を含みます。

2) 平成22年の昼間人口の総数には、年齢「不詳」及び従業地・通学地「不詳」で当地に常住している者を含みます。

1.3 全国の人口と世帯の概況（参考）

(1) 人口の推移

平成22年国勢調査による同年10月1日現在の日本の総人口は、1億2,805万7,352人で、前回調査結果1億2,776万7,994人に比べ、28万9,358人、率にして0.2%増加しました。人口増減率は昭和55年以降低下を続け、この5年間は調査開始以来最低となっています。

人口密度は、1km²当たり343人となっています。

表ー25 人口、人口増減及び人口密度の推移ー全国（明治5年～平成22年）

| 年次 | 人 口 1) (千人) | 5年間の人口増減 | | 年平均 人口増減率 (%) | 人口密度 2) (人/km ²) | 大正9年を 100とした 指数 |
|-------|-------------------|------------|------------|---------------------|------------------------------------|-----------------------|
| | | 実数 (千人) | 増減率 (%) | | | |
| 明治 5年 | 34,806 | - | - | - | 91 | 62 |
| 8年 | 35,316 | 5) | 510 | 5) | 93 | 63 |
| 13年 | 36,649 | | 1,333 | 3.8 | 96 | 65 |
| 18年 | 38,313 | | 1,664 | 4.5 | 100 | 68 |
| 23年 | 39,902 | | 1,589 | 4.1 | 105 | 71 |
| 28年 | 41,557 | | 1,655 | 4.1 | 109 | 74 |
| 33年 | 43,847 | | 2,290 | 5.5 | 115 | 78 |
| 38年 | 46,620 | | 2,773 | 6.3 | 122 | 83 |
| 43年 | 49,184 | | 2,564 | 5.5 | 129 | 88 |
| 大正 4年 | 52,752 | | 3,568 | 7.3 | 138 | 94 |
| 9年 | 55,963 | | 3,211 | 6.1 | 147 | 100 |
| 14年 | 59,737 | | 3,774 | 6.7 | 156 | 107 |
| 昭和 5年 | 64,450 | | 4,713 | 7.9 | 169 | 115 |
| 10年 | 69,254 | | 4,804 | 7.5 | 181 | 124 |
| 15年 | 3) 71,933 | | 2,679 | 3.9 | 188 | 129 |
| 20年 | 4) 72,147 | 6) | 780 | 6) 1.1 | 6) 196 | 129 |
| 25年 | 84,115 | 6) | 11,052 | 6) 15.3 | 6) 226 | 150 |
| 30年 | 90,077 | | 5,962 | 7.1 | 242 | 161 |
| 35年 | 94,302 | | 4,225 | 4.7 | 253 | 169 |
| 40年 | 99,209 | | 4,908 | 5.2 | 267 | 177 |
| 45年 | 104,665 | | 5,456 | 5.5 | 281 | 187 |
| 50年 | 111,940 | | 7,274 | 7.0 | 300 | 200 |
| 55年 | 117,060 | | 5,121 | 4.6 | 314 | 209 |
| 60年 | 121,049 | | 3,989 | 3.4 | 325 | 216 |
| 平成 2年 | 123,611 | | 2,562 | 2.1 | 332 | 221 |
| 7年 | 125,570 | | 1,959 | 1.6 | 337 | 224 |
| 12年 | 126,926 | | 1,356 | 1.1 | 340 | 227 |
| 17年 | 127,768 | | 842 | 0.7 | 343 | 228 |
| 22年 | 128,057 | | 289 | 0.2 | 343 | 229 |

注1) 大正4年以前は各年1月1日現在の推計人口、大正9年以降は10月1日現在。

ただし、昭和20年は11月1日現在。

2) 昭和20年以降の人口密度については、歯舞諸島、色丹島、国後島、択捉島及び竹島の面積を除いて算出しました。

3) 国勢調査による人口73,114千人から内地外の軍人、軍属等の推計数1,181千人を差し引いた補正人口。

4) 昭和20年人口調査による人口71,998千人に軍人及び外国人の推計数149千人を加えた補正人口。沖縄県を除きます。

5) 3年間の人口増加。

6) 沖縄県を除いて算出しました。

資料 大正4年以前は内閣統計局「明治5年以降我国の人口」
大正9年～平成22年は国勢調査又は人口調査結果

(2) 年齢別人口

全国の人口を年齢3区分別にみると、0～14歳人口(年少人口)は約1,680万3千人(構成割合13.1%)、15～64歳人口(生産年齢人口)は約8,103万2千人(同63.3%)、65歳以上人口(老年人口)は約2,924万6千人(同22.8%)となっています。

表-26 年齢(3区分)別人口の推移-全国(大正9年～平成22年)

| 年次 | 人口(千人) | | | | | 割合(%) | | | |
|-------|---------|--------|--------|--------|-----|-------|-------|--------|-------|
| | 総数 | 0～14歳 | 15～64歳 | 65歳以上 | 不詳 | 総数 | 0～14歳 | 15～64歳 | 65歳以上 |
| 大正 9年 | 55,963 | 20,416 | 32,605 | 2,941 | 0 | 100.0 | 36.5 | 58.3 | 5.3 |
| 14年 | 59,737 | 21,924 | 34,792 | 3,021 | 0 | 100.0 | 36.7 | 58.2 | 5.1 |
| 昭和 5年 | 64,450 | 23,579 | 37,807 | 3,064 | 0 | 100.0 | 36.6 | 58.7 | 4.8 |
| 10年 | 69,254 | 25,545 | 40,484 | 3,225 | 0 | 100.0 | 36.9 | 58.5 | 4.7 |
| 15年 | 73,075 | 26,369 | 43,252 | 3,454 | 1 | 100.0 | 36.1 | 59.2 | 4.7 |
| 20年 | 71,998 | 26,477 | 41,821 | 3,700 | 0 | 100.0 | 36.8 | 58.1 | 5.1 |
| 25年 | 84,115 | 29,786 | 50,168 | 4,155 | 5 | 100.0 | 35.4 | 59.6 | 4.9 |
| 30年 | 90,077 | 30,123 | 55,167 | 4,786 | 1 | 100.0 | 33.4 | 61.2 | 5.3 |
| 35年 | 94,302 | 28,434 | 60,469 | 5,398 | 0 | 100.0 | 30.2 | 64.1 | 5.7 |
| 40年 | 99,209 | 25,529 | 67,444 | 6,236 | 0 | 100.0 | 25.7 | 68.0 | 6.3 |
| 45年 | 104,665 | 25,153 | 72,119 | 7,393 | 0 | 100.0 | 24.0 | 68.9 | 7.1 |
| 50年 | 111,940 | 27,221 | 75,807 | 8,865 | 46 | 100.0 | 24.3 | 67.7 | 7.9 |
| 55年 | 117,060 | 27,507 | 78,835 | 10,647 | 71 | 100.0 | 23.5 | 67.3 | 9.1 |
| 60年 | 121,049 | 26,033 | 82,506 | 12,468 | 41 | 100.0 | 21.5 | 68.2 | 10.3 |
| 平成 2年 | 123,611 | 22,486 | 85,904 | 14,895 | 326 | 100.0 | 18.2 | 69.5 | 12.0 |
| 7年 | 125,570 | 20,014 | 87,165 | 18,261 | 131 | 100.0 | 15.9 | 69.4 | 14.5 |
| 12年 | 126,926 | 18,472 | 86,220 | 22,005 | 229 | 100.0 | 14.6 | 67.9 | 17.3 |
| 17年 | 127,768 | 17,521 | 84,092 | 25,672 | 482 | 100.0 | 13.7 | 65.8 | 20.1 |
| 22年 | 128,057 | 16,803 | 81,032 | 29,246 | 976 | 100.0 | 13.1 | 63.3 | 22.8 |

注1) 昭和15年は朝鮮、台湾、樺太および南洋群島以外の国籍の外国人(39,237人)を除きます。

2) 昭和20年は人口調査結果によります。沖縄県を除きます。

(3) 世帯数・世帯人員

一般世帯数は約5,184万2千世帯で、その世帯人員は約1億2,554万6千人です。一般世帯数は調査開始以来初めて5,000万世帯を超えました。また、施設等の世帯数は約10万8千世帯、その世帯人員は251万2千人です。施設等の世帯人員の中では、老人ホームなどの「社会施設の入所者」が前回調査から約38万人(35.5%)増となっており、施設等の世帯人員の増加に大きく寄与しています。

一般世帯数の対前回増減率を世帯人員別にみると、1人世帯が16.1%、2人世帯が8.5%と大幅に増加しているのに対し、4人以上の各世帯数は減少しています。

表-27 世帯の種類別世帯数及び世帯人員の推移-全国(平成12年～平成22年)

| 区分 | 実数(千人) | | | 増減数(千人) | | 増減率(%) | |
|------------|---------|---------|---------|----------|----------|----------|----------|
| | 平成12年 | 平成17年 | 平成22年 | 平成12～17年 | 平成17～22年 | 平成12～17年 | 平成17～22年 |
| 世帯数 | | | | | | | |
| 一般世帯 | 46,782 | 49,063 | 51,842 | 2,280 | 2,780 | 4.9 | 5.7 |
| 施設等の世帯 | 102 | 100 | 108 | △1 | 8 | △1.3 | 7.9 |
| 世帯人員 | | | | | | | |
| 一般世帯 | 124,725 | 124,973 | 125,546 | 249 | 572 | 0.2 | 0.5 |
| 施設等の世帯 | 1,973 | 2,312 | 2,512 | 340 | 199 | 17.2 | 8.6 |
| うち社会施設の入所者 | 701 | 1,070 | 1,450 | 369 | 380 | 52.6 | 35.5 |
| (参考)総人口 | 126,926 | 127,768 | 128,057 | 842 | 289 | 0.7 | 0.2 |

表-28 世帯人員別一般世帯数の推移—全国（平成12年～平成22年）

| 世帯人員 | 一般世帯数(千世帯) | | | 世帯人員別割合(%) | | | 増減率(%) | |
|-------------|------------|--------|--------|------------|-------|-------|--------------|--------------|
| | 平成12年 | 平成17年 | 平成22年 | 平成12年 | 平成17年 | 平成22年 | 平成12 ～17年 | 平成17 ～22年 |
| 総数 | 46,782 | 49,063 | 51,842 | 100.0 | 100.0 | 100.0 | 4.9 | 5.7 |
| 1人 | 12,911 | 14,457 | 16,785 | 27.6 | 29.5 | 32.4 | 12.0 | 16.1 |
| 2 | 11,743 | 13,024 | 14,126 | 25.1 | 26.5 | 27.2 | 10.9 | 8.5 |
| 3 | 8,810 | 9,196 | 9,422 | 18.8 | 18.7 | 18.2 | 4.4 | 2.5 |
| 4 | 7,925 | 7,707 | 7,460 | 16.9 | 15.7 | 14.4 | △ 2.7 | △ 3.2 |
| 5 | 3,167 | 2,848 | 2,572 | 6.8 | 5.8 | 5.0 | △ 10.1 | △ 9.7 |
| 6 | 1,449 | 1,208 | 985 | 3.1 | 2.5 | 1.9 | △ 16.6 | △ 18.5 |
| 7人以上 | 776 | 623 | 493 | 1.7 | 1.3 | 1.0 | △ 19.7 | △ 20.8 |
| 1世帯当たり人員(人) | 2.67 | 2.55 | 2.42 | - | - | - | - | - |

(4) 世帯の家族類型

一般世帯を家族類型別にみると、「親族のみの世帯」は約3,451万6千世帯で一般世帯の66.6%を占め、「単独世帯」は約1,678万5千世帯（一般世帯の32.4%）、「非親族を含む世帯」は約45万6千世帯（同0.9%）となっています。

表-29 世帯の家族類型別一般世帯数の推移—全国（平成12年～平成22年）

| 世帯の家族類型 | 一般世帯数(千世帯) | | | 家族類型別割合(%) | | | 増減率(%) | |
|------------------|------------|--------|--------|------------|-------|-------|--------------|--------------|
| | 平成12年 | 平成17年 | 平成22年 | 平成12年 | 平成17年 | 平成22年 | 平成12 ～17年 | 平成17 ～22年 |
| 総数 | 46,782 | 49,063 | 51,842 | 100.0 | 100.0 | 100.0 | 4.9 | 5.7 |
| A親族のみの世帯 | 33,595 | 34,246 | 34,516 | 71.8 | 69.8 | 66.6 | 1.9 | 0.8 |
| I 核家族世帯 | 27,273 | 28,327 | 29,207 | 58.3 | 57.7 | 56.3 | 3.9 | 3.1 |
| (1)夫婦のみ | 8,823 | 9,625 | 10,244 | 18.9 | 19.6 | 19.8 | 9.1 | 6.4 |
| (2)夫婦と子供 | 14,904 | 14,631 | 14,440 | 31.9 | 29.8 | 27.9 | △ 1.8 | △ 1.3 |
| (3)男親と子供 | 535 | 605 | 664 | 1.1 | 1.2 | 1.3 | 13.2 | 9.8 |
| (4)女親と子供 | 3,011 | 3,465 | 3,859 | 6.4 | 7.1 | 7.4 | 15.1 | 11.4 |
| II 核家族以外の世帯 | 6,322 | 5,919 | 5,309 | 13.5 | 12.1 | 10.2 | △ 6.4 | △ 10.3 |
| (5)夫婦と両親 | 238 | 246 | 232 | 0.5 | 0.5 | 0.4 | 3.5 | △ 5.9 |
| (6)夫婦とひとり親 | 697 | 737 | 731 | 1.5 | 1.5 | 1.4 | 5.7 | △ 0.8 |
| (7)夫婦、子供と両親 | 1,438 | 1,177 | 920 | 3.1 | 2.4 | 1.8 | △ 18.1 | △ 21.9 |
| (8)夫婦、子供とひとり親 | 2,079 | 1,819 | 1,516 | 4.4 | 3.7 | 2.9 | △ 12.5 | △ 16.7 |
| (9)夫婦と他の親族 | 122 | 124 | 122 | 0.3 | 0.3 | 0.2 | 2.1 | △ 2.1 |
| (10)夫婦、子供と他の親族 | 369 | 411 | 431 | 0.8 | 0.8 | 0.8 | 11.3 | 4.9 |
| (11)夫婦、親と他の親族 | 119 | 113 | 106 | 0.3 | 0.2 | 0.2 | △ 5.2 | △ 6.0 |
| (12)夫婦、子供、親と他の親族 | 460 | 414 | 350 | 1.0 | 0.8 | 0.7 | △ 10.1 | △ 15.4 |
| (13)兄弟姉妹のみ | 290 | 307 | 316 | 0.6 | 0.6 | 0.6 | 5.9 | 3.0 |
| (14)他に分類されない世帯 | 511 | 571 | 586 | 1.1 | 1.2 | 1.1 | 11.7 | 2.7 |
| B非親族を含む世帯 | 276 | 360 | 456 | 0.6 | 0.7 | 0.9 | 30.2 | 26.9 |
| C単独世帯 | 12,911 | 14,457 | 16,785 | 27.6 | 29.5 | 32.4 | 12.0 | 16.1 |

注1) 平成12年から17年までの数値は、新分類区分による遡及集計結果によります。

2) 総数の一般世帯数は世帯の家族類型「不詳」を含みます。

(5) 住宅の所有の関係別世帯

「住宅に住む一般世帯」を住宅の所有の関係別にみると、「持ち家」に住む世帯が3,159万4千世帯（構成割合61.9%）と最も多くなっています。次いで「民営の借家」が1,437万1千世帯（同28.1%）、「公営の借家」が215万3千世帯（同4.2%）、「給与住宅」が144

万2千世帯（同2.8%）、「都市再生機構・公社の借家」が91万7千世帯（同1.8%）となっています。また、住宅に「間借り」している世帯は、57万7千世帯（同1.1%）となっています。

表-30 住宅に住む一般世帯の所有の関係別世帯数の推移—全国（平成12年～平成22年）

| 区分 | 住宅に住む一般世帯 | | | | | | | |
|----------|-----------|--------|--------|-------|----------------------|--------|-------|------|
| | 総数 | 主世帯 | | | | | | 間借り |
| | | 総数 | 持ち家 | 公営の借家 | 都市再生 機構・公社 の借家 | 民営の借家 | 給与住宅 | |
| 実数（千世帯） | | | | | | | | |
| 平成12年 | 45,693 | 45,144 | 27,905 | 2,190 | 952 | 12,298 | 1,799 | 549 |
| 17年 | 48,168 | 47,633 | 29,927 | 2,173 | 1,001 | 13,005 | 1,527 | 536 |
| 22年 | 51,055 | 50,478 | 31,594 | 2,153 | 917 | 14,371 | 1,442 | 577 |
| 割合（%） | | | | | | | | |
| 平成12年 | 100.0 | 98.8 | 61.1 | 4.8 | 2.1 | 26.9 | 3.9 | 1.2 |
| 17年 | 100.0 | 98.9 | 62.1 | 4.5 | 2.1 | 27.0 | 3.2 | 1.1 |
| 22年 | 100.0 | 98.9 | 61.9 | 4.2 | 1.8 | 28.1 | 2.8 | 1.1 |
| 増減率（%） | | | | | | | | |
| 平成12～17年 | 5.4 | 5.5 | 7.2 | △0.8 | 5.1 | 5.7 | △15.1 | △2.4 |
| 17～22年 | 6.0 | 6.0 | 5.6 | △0.9 | △8.4 | 10.5 | △5.6 | 7.6 |

(6) 高齢者のいる世帯

65歳以上世帯員のいる一般世帯数は約1,933万8千世帯で、一般世帯総数（5,184万2千世帯）の37.3%にあたり、前回調査に比べ12.3%の増加となっています。

表-31 世帯の家族類型別65歳以上世帯員のいる一般世帯数の推移—全国（平成12年～平成22年）

| 世帯の家族類型 | 65歳以上世帯員のいる 一般世帯数(千世帯) | | | 割合(%) | | | 増減率(%) | |
|---------------|---------------------------|--------|--------|-----------------|-----------------|-----------------|--------------|--------------|
| | 平成12年 | 平成17年 | 平成22年 | 平成12年 | 平成17年 | 平成22年 | 平成12 ～17年 | 平成17 ～22年 |
| 総数 | 15,057 | 17,220 | 19,338 | 100.0 (32.2) | 100.0 (35.1) | 100.0 (37.3) | 14.4 | 12.3 |
| 単独世帯 | 3,032 | 3,865 | 4,791 | 20.1 | 22.4 | 24.8 | 27.5 | 24.0 |
| 核家族世帯 | 6,783 | 8,398 | 10,011 | 45.1 | 48.8 | 51.8 | 23.8 | 19.2 |
| 夫婦のみの世帯 | 3,972 | 4,774 | 5,525 | 26.4 | 27.7 | 28.6 | 20.2 | 15.7 |
| 夫婦と子供から成る世帯 | 1,566 | 2,039 | 2,532 | 10.4 | 11.8 | 13.1 | 30.2 | 24.2 |
| ひとり親と子供から成る世帯 | 1,246 | 1,586 | 1,954 | 8.3 | 9.2 | 10.1 | 27.2 | 23.3 |
| その他の世帯 | 5,241 | 4,956 | 4,536 | 34.8 | 28.8 | 23.5 | △5.4 | △8.5 |

注1) 総数の()内の数値は、一般世帯数に占める65歳以上世帯員のいる一般世帯の割合です。

2) 平成12年から17年までの数値は、新分類区分による遡及集計結果によります。