

# Mito

## 広報みと

令和3(2021)年

10.15

No.1512  
お知らせ号

## 自分や大切な人を守るため 新型コロナワクチン接種にご協力を

問合せ／保健予防課新型コロナワクチン事業室(☎303-6313)

新型コロナワクチンには、新型コロナウイルス感染症の発症や重症化を予防する効果があります。このたび、県主催の大規模接種会場での予約受付が再開されました。感染拡大を防ぎ、自分や家族、友人を守るため、早めの接種を希望する方はご活用ください。

市ホームページでは、  
感染症対策について紹  
介しています。



### 予約がまだお済みでない方や接種の前倒しをご検討の方へ

県主催の大規模接種会場では、次のとおり接種を行っています。

会場	開設日時(1回目接種)	開設日時(2回目接種)
県庁福利厚生棟アリーナ (笠原町978-6)	10月28日(木)まで、 午前9時～午後9時	11月6日(土)～25日(木)、 午前9時～午後9時
	10月29日(金)～11月2日(火)、 午前8時30分～午後9時	11月26日(金)～30日(火)、 午前8時30分～午後9時

※武田／モデルナ社製ワクチンを使用。

※2回目の接種日は、1回目の接種日から28日後となります。予定を確認したうえで予約してください。

#### インターネットによる予約

専用サイト／<https://vaccines.sciseed.jp/mito-city>

※右の二次元コードからも申込みます。



#### 電話による予約

水戸市新型コロナワクチン接種コールセンター

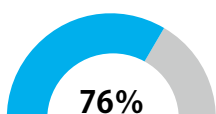
専用電話／0570-089-310

時間／午前9時30分～午後5時 ※土・日曜日、祝日も開設。

### 水戸市の新型コロナワクチン接種状況

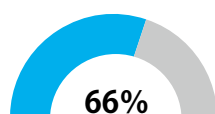
#### 10月4日時点のワクチン接種率

##### 1回目接種率



184,300人 / 243,800人

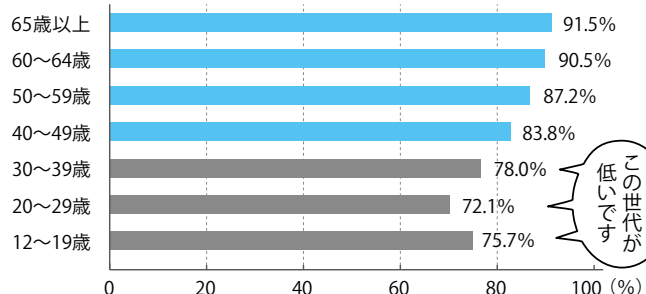
##### 2回目接種率



161,100人 / 243,800人

※接種率は、10月1日時点の接種対象者を分母として計算しています。

#### 11月末時点の年代別接種率(見込み)



## 第49回衆議院議員総選挙 最高裁判所裁判官国民審査

投開票日／10月31日(日)

※衆議院が解散された場合。

投票場所など、詳細は、市ホームページをご覧ください。右の二次元コードからも確認できます。



問合せ／市選挙管理委員会事務局(☎297-6077)

## 結婚に伴う費用の一部を補助します

問合せ／子ども課(☎232-9176)

市では、結婚に伴う新生活の準備費用を、最大で30万円まで補助します。

対象／次のすべての要件を満たす方 ①令和3年1月1日～令和4年3月31日に婚姻届を提出し、申請時に水戸市に住民票を有する ②夫婦の令和2年中の所得を合算した額が400万円未満である ③申請時点で夫婦ともに満40歳未満である ④市税などの滞納がない ※この他にも要件があります。

補助対象／新規の住宅取得費用、新規の住宅賃借費用(賃料、敷金、礼金、共益費、仲介手数料など)、結婚に伴う引越し費用(引越業者や運送業者に支払った費用)

申請期限／令和4年3月31日(木)

申込み／直接、子ども課へ

※詳細は、市ホームページをご覧ください。



## 水戸まちなかりビング作戦

問合せ／水戸まちなかりビング作戦実行委員会(水戸商工会議所内、☎224-3315)または市都市計画課(☎232-9206)

居心地よく、歩きたくなるまちなかをつくり、使ってみる試行・実証実験「水戸まちなかりビング作戦」を実施します。

期間／10月9日(土)～31日(日)

場所／南町1～3丁目(国道50号とその南側裏通り周辺)

実施内容／黄色いストリートサイン(路面表示)やフラッグサインの設置、無料Wi-Fiが利用できるビルの屋上などの休憩スペースやドッグランの無料開放など

※詳細は、水戸まちなかりビング作戦ホームページ(<https://www.mitomachinaka.com>)をご覧ください。



## 新型コロナウイルス感染症関連情報

### 事業継続特別対策支援金

事業者の事業継続を支援するため、支援金を給付します。対象／市内に事業所がある法人、個人事業主または市内に住所がある個人事業主

主要要件／令和3年7～9月のうち、前年または前々年の同月比で1か月の売上が50%以上減少した月があること

支援金額／法人…20万円 個人事業主…10万円 ※売上を比較した結果、売上減少額が支援金額に満たない場合は、売上減少額を支援金額とします。また、令和3年8月6日～9月30日を対象とした、県の営業時間短縮要請協力金を受給している場合は、10万円が加算されます。

申請期限／12月28日(火)

添付書類／①直近の確定申告の写し、納税証明書など事業収入を得ていることが分かる書類 ②令和3年7～9月のうち、前年または前々年の同月比で1か月の売上が50%以上減少した月と比較月の売上台帳の写し ③加算金を申請する場合は、県の営業時間短縮要請協力金が支給されることが分かる書類(協力金が振り込まれた通帳の写し) ④誓約書(別紙) ⑤通帳の写し

申請・問合せ／申請書に記入のうえ、上記の①～⑤の添付書類を添えて、直接または郵送で、水戸市商工課(〒310-8610、☎232-9185)へ ※①・⑤は前回の申請から変更がなければ不要。申請書は、商工課、各出張所、各市民センターまたは市ホームページから入手できます。

※詳細は、市ホームページをご覧ください。



## マイナンバーカードの出張申請受付

問合せ／市民課(☎291-3916)

マイナンバーカードに使用する写真を無料撮影する出張申請受付を、次の場所で実施します。

その場で初めて申請をした方には、マイナンバーカードの受取時に、2,000円分のQUOカードを差上げます。この機会に、マイナンバーカードを作りませんか。

### ▼市民センターでの申請

カードの受取場所／申請した市民センター

※事前予約が必要です。事前に、電話で、市民課へ。各市民センターの申請受付日時など、詳細は、市ホームページをご覧ください。

### ▼アダストリア みとアリーナでの申請

申請受付日時／①11月5日(金)、午後1時～3時30分 ②11月18日(木)、午前9時30分～11時 ③11月24日(水)、午前11時～午後3時30分

カードの受取場所／市役所または各出張所

持ち物／本人確認書類

※事前予約は不要です。詳細は、市ホームページをご覧ください。



税など

土地や家屋を取得した  
ときの不動産取得税

不動産取得税は、土地や建物を取得（売買・贈与・交換など）したときや、家屋を建築（新築、増築、改築）したときに、取得者に課税される税金です。税額は、固定資産課税台帳に登録されている価格（評価額）の3%（住宅以外の家屋は4%）です。

なお、住宅・住宅用土地などを取得した場合や公共事業の代替不動産を取得した場合などは、一定の要件を満たせば、申請に

より軽減措置が受けられます。詳細は、お問合せください。  
問／水戸県税事務所（☎2201-4820）または市資産税課（☎224-1122）

家屋を取壊したときは届出を

家屋に対する固定資産税・都市計画税は、毎年1月1日現在で存在するものに課税されます。令和3年中に家屋を取壊したときは、「家屋滅失届」を忘れずに提出してください。届出用紙は、資産税課または市ホームページから入手できます。詳細は、お問合せください。

問／同課（☎224-1122）

個人住民税の特別徴収にご協力ください

市では、県内の全市町村とともに、原則すべての事業主を特別徴収義務者に指定しています。従業員の個人住民税について、特別徴収（給与天引き）の実施にご協力ください。

問／市民税課（☎2202-9138）

税を考える週間

毎年11月11日～17日は税を考える週間です。

国税庁ホームページ（<http://www.nta.go.jp>）などで、国税庁の取組や社会保障・税番号制度などの情報を発信しています。



問／水戸税務署（☎231-4211）または市民税課（☎2202-9138）

年末調整説明会の取りやめ

令和3年以降、源泉徴収義務者に対する年末調整の説明会は実施せず、年末調整に関する情報は、動画配信などでお知らせします。

年末調整に関する情報は、国税庁ホームページ（<https://www.nta.go.jp>）を「ご覧になるか」お問合せください。

問／水戸税務署（☎231-4211）または市民税課（☎2202-9138）

国民年金任意加入制度

老齢基礎年金を受取るためには、保険料を納めた期間と免除などを受けた期間を合わせて、10年以上あることが必要です。

60歳までに受給資格を満たしていない場合や、40年の納付済期間がないため満額受給できない場合などで、年金額の増額を希望する場合、60歳以上でも国民年金に任意加入できます。

なお、加入は、申出のあった月からとなりますので、ご注意ください。

対／次のすべてに該当する方  
①国内に住所を有する60歳以上65歳未満 ②老齢基礎年金の繰上げ支給を受けていない ③20歳以上60歳未満の期間に保険料の納付月数が480月（40年）未満 ④厚生年金保険、共済組合などに加入していない

※納付方法は口座振替となります。年金の受給資格期間を満たしていない65歳以上70歳未満の方や、外国に居住する日本人で20歳以上65歳未満の方も加入できます。

問／市国保年金課（☎2202-9509）または水戸北年金事務所（☎2202-2208）

令和3年度 納期のお知らせ  
納期限／11月1日(月)

納付するもの	課税に関する問合せ
市県民税第3期分	市民税課（☎232-9138）
国民健康保険税第4期分	国保年金課（☎232-9526）
後期高齢者医療保険料第4期分	国保年金課（☎232-9528）
介護保険料第4期分	介護保険課（☎232-9194）

納付に関する問合せ／収税課（☎232-9145）、市県民税については市民税課、国民健康保険税・後期高齢者医療保険料については国保年金課、介護保険料については介護保険課  
※新型コロナウイルス感染症の影響などにより納税が困難な方は、収税課に相談してください。

市税などの納付は便利で確実な口座振替で

口座振替のできるもの／市県民税（普通徴収）、固定資産税・都市計画税、軽自動車税（種別割）、国民健康保険税、介護保険料、後期高齢者医療保険料など

申込み／納税（納入）通知書、預（貯）金通帳、通帳印をお持ちのうえ、預（貯）金口座のある市内の金融機関へ

※申込みから最初の口座振替までに、1～2か月かかります。後日、「口座振替開始のお知らせ」を郵送します。

## 保健福祉

### 要介護認定の申請を受付けています

要介護認定を受けている方の更新申請は、認定の有効期間が終了する60日前から受付けます。引続き介護保険のサービスを利用する場合は、忘れずに手続きをしてください。新規申請は、随時受付けています。

有効期間は、介護保険被保険者証に記載されています。高齢者支援センターや居宅介護支援事業者、介護保険施設が申請を代行することもできます。

申請に必要なもの／介護保険被保険者証(40〜64歳の方は医療保険被保険者証)、申請書 ※申請書の主治医記載欄に、主治医の

### 老人性白内障眼鏡などの購入費用を助成します

老人性白内障で水晶体の摘出手術を受けた方に、眼鏡などの購入費用の一部を助成します。対／手術時から引続き市内に居住する65歳以上の方で、住民税非課税世帯に属する方 助成額

／補助眼鏡：1対2万円以内  
特殊眼鏡：1対3万円以内  
コンタクトレンズ：1眼につき2万5000円以内 申請期間／手術から1年以内かつ眼鏡などを購入した年度内 ※申請には、

医療機関名、医師名、所在地、電話番号を明記してください。  
申／申請書に記入し、介護保険課または各出張所へ ※申請書は、同課または各出張所、市ホームページから入手できます  
問／同課(☎2322-9147)



### 募集

## ペアレント・トレーニング

子どもの発達に心配のある保護者向けの講座です。講義やロールプレイをとおして、子どもへの対応について学びます。  
期日／11月17日～令和4年3月16日の水曜日(全9回)

時間／午前9時30分～11時

場所／子ども発達支援センター(上水戸4)

対象／平成25年4月～平成29年3月生まれの子を持つ保護者で、全日程参加できる方

定員／6名(定員を超えた場合は面接で選考)

料金／無料

申込・問合せ／10月25日(月)までに、電話で、子ども発達支援センター(☎253-3650)へ

### はり・きゅう・マッサージ 施術費を助成します

市に登録している施術所で、医療給付の対象にならない施術を受けるときに、施術費の一部を助成します。

対／市内に居住する満70歳以上の方または身体障害者手帳1・2級をお持ちの方 助成内容／1000円の助成券を5枚交付(施術一回につき1枚使用、年1回のみ発行)  
申・問／随時受付けていますので、健康保険証、運転免許証など、住所・生年月日が確認できるものまたは身体障害者手帳をお持ちのうえ、直接、高齢福祉課(☎2322-9174)へ

### 募集 ススメ幸齢者ロード

医療や介護の専門職と一緒に、生活習慣病やその自己管理、在宅医療・介護について考えてみませんか。

日／11月9日(火)、午後1時30分～3時 場／石川市民センター  
対／市内に居住する方または介護・福祉・医療に携わる方 人  
20名(定員になり次第締切り)

### 募集

## 医師による在宅医療と介護が見えるお話し会

料／無料 申／11月5日(金)までに、電話で、北部高齢者支援センター(☎246-6003)へ  
問／同センターまたは地域支援センター(☎2322-9110)

### 募集 歯つらつ講座

問／同センターまたは地域支援センター(☎2322-9110)

オーラルフレイル(口の虚弱)を防ぎ、口元を元気に美しく保つコツを学びましょう。

日／11月29日(月)、午後1時30分～3時 場／吉田市民センター  
対／市内に居住する65歳以上の方 人  
15名(定員になり次第締切り) 料／無料  
申・問／11月25日(木)までに、電話で、地域支援センター(☎297-5006)へ



## 募集 認知症予防講座

身体を動かして、脳を刺激し、活性化させてみませんか。

日/12月3日(金)、午前10時～11時30分 場/市福祉ホール  
ティア会館 対/市内に居住する方 人/40名(定員になり次第締切り) 料/無料 申/11月26日(金)までに、電話で、南部第二高齢者支援センター(☎241・4821)へ  
問/同センターまたは地域支援センター(☎232・9110)

## 募集 認知症チェックセミナー

「物忘れ度」と「血管年齢」の測定で、心配な物忘れや脳血管疾患などのリスクを早めにつけましょう。  
日/11月30日(火)、午後1時30分

## 高齢者向けの お得な乗り放題乗車券販売中

### ▼茨交漫遊パス

対象/65歳以上の方 利用できる路線/茨城交通が運行する路線バス(日立地区を除く) 料金/1か月定期券6,600円から  
販売場所/茨城交通各営業所、同社水戸駅前案内所  
問合せ/茨城交通(☎251-2335)

### ▼関鉄ふれ愛パス

対象/70歳以上の方 利用できる路線/関鉄グループが運行する路線バス 料金/3か月定期券9,200円から 販売場所/関東鉄道水戸営業所、同社水戸駅前案内所、京成百貨店(泉町2)  
問合せ/関東鉄道(☎247-5111)

### ▼ねんりんきっぷ

対象/70歳以上の方 利用できる区間/鹿島臨海鉄道大洗鹿島線水戸駅～鹿島神宮駅 料金/1,500円(1日乗り放題) 販売場所/茨城交通水戸駅前案内所  
問合せ/鹿島臨海鉄道大洗駅(☎029-267-5203)

※いずれも高速バス、水戸駅と赤塚駅からの県庁シャトルバス・コミュニティバスは利用できません。詳細は、各交通事業者または市交通政策課(☎291-3804)へお問合せください。



## 暮らし

### 募集 専門家による空き家・空き地相談会

空き家や空き地の売却や法律問題、利活用などに関する相談に、専門家が応じます。  
日/11月18日(木)、午後1時～4時 ※相談は、一組あたり約30分。 場/市役所2階 対/市内に空き家・空き地または将来空き家になることが見込まれ

### 雨水を有効利用しませんか

雨水の有効利用や地下浸透を促進する取組として、屋根に降った雨水を貯留する施設や地下に浸透させる施設などの設置費を補助しています。  
対/市内に居住または居住する予定のある方で、令和3年度に雨水貯留施設などを設置する方  
補助内容/予算の範囲内で、設置費用の2分の1(3万円が限度) ※対象区域があります。また、



る住宅を所有している方 人/10組(定員になり次第締切り) 料/無料  
申・問/10月29日(金)までに、電話で、生活安全課(☎224・1113)へ ※左の二次元コードからも申込めます。  
詳細は、お問合せください。

設置前に申請が必要です。詳細は、お問合せください。  
申・問/直接、環境保全課(☎232・9154)へ

### 住宅用太陽光発電システムをご活用ください

温室効果ガス削減のため、太陽光発電設置費を補助しています。  
対/市内に居住または居住する予定がある方で、令和3年度に住宅用太陽光発電システムを設置する方 補助内容/予算の範囲内で、太陽電池出力1kWあたり1万円(1件あたり3万円が限度) ※工事前に申請が必要です。  
申・問/直接、環境保全課(☎232・9154)へ

### 犬の放し飼いはやめましょう

犬の放し飼いは条例で禁止されています。犬はつなぐか、囲いの中で飼いましょう。  
散歩中は引き綱をつけ、制御できるよう短く持ち、一時的であっても、犬を放すことはやめましょう。また、犬のふんは必ず持ち帰りましょう。  
飼い犬が人を咬んでしまった時は、動物愛護センターに速やかに連絡してください。  
問/同センター(☎350・3800)

水戸市役所 ☎029-224-1111(代表) <https://www.city.mito.lg.jp>

日…日時 期…期日、期間 時…時間 場…会場、場所 対…対象  
人…定員 料…料金など 申…申込み 問…問合せ …共通事項

## 花苗を販売します

知的障害者就労支援施設「はげみ(河和田町)で育てた花苗を販売します。

種類／パンジー、葉ぼたんなど  
価格／1ポット70円から ※50ポット以上注文の場合は、配達も受け付けます。

問／同施設 ☎0800-888524699 または ☎307-4051

## 募集 スマホ・タブレットマスター養成講座

スマートフォンやタブレット端末の使い方や設定を、シニアに教える講師を養成します。

最後の認定試験で、スマホ・タブレットマスターの資格を取得できます。

## 弘道館経由路線バスの運行開始

茨城交通では、水戸駅から借楽園を結ぶ一部の路線バスのルートを変更し、弘道館経由での運行を開始しました。弘道館や水戸城跡周辺地区などを巡る際には、ぜひご利用ください。

運行ルートやダイヤについては、茨城交通ホームページ(<http://www.wibako.co.jp>)をご覧ください。

問合せ／茨城交通 ☎251-2335 または市観光課 ☎232-9189



期／11月20日・27日の土曜日(全2回)

時／午前10時～午後3時30分

場／いきいき交流センターあじさい(末広町)

対／おおむね50歳以上で、全日程参加できる方

人／8名(定員になり次第締切り)

料／1万5000円(教材費、資格登録料を含む)

申／11月5日(金)までに、電話またはEメールに、住所、氏名(ふりがな)、性別、年齢、電話番号を記入し、シニアネット水戸森田方 ☎357-4557、

info@snm310.com)へ

問／同森田方または市高齢福祉課 ☎232-9174

募集 パソコン相談

パソコンやスマートフォンの、タブレット端末の使い方など、さまざま相談に応じます。

期／毎月第2・4土曜日 時／

午前10時～正午、午後1時～3時

場／市福祉ボランティア会館(ミオス2階)

対／市内でボランティア活動をしている方、市内に居住または通勤・通学する高齢者または障害者

人／各7名(定員になり次第締切り)

料／無料

申・問／事前に、電話で、社会福祉協議会ボランティアセンター ☎309-1011)へ

※土・日曜日、祝日を除く。

水戸おもちゃクリニック

子どもの壊れたおもちゃを、おもちゃドクターが修理します。

場所

期日

時間

市福祉ボランティア会館(ミオス2階)

毎月第2・4金曜日

午後1時30分～3時30分

いきいき交流センターふれしあ

11月5日・19日、12月17日、令和4年1月7日の金曜日

料金／無料(交換部品代などを除く) 申込み／当日受付

※おもちゃを持参してください。

問／市社会福祉協議会ボランティアセンター ☎309-1011

11)

## 農地の転用には許可が必要です

農地の転用とは、農地を住宅・店舗・駐車場など、農地以外の用途に変更することです。

無断転用は、周辺農地へ悪影響を及ぼす可能性があるため、転用する場合は、必ず事前に申請してください。

### ▼市街化調整区域内の場合

許可申請の受付期間は、毎月21～25日(土・日曜日、祝日を除く)で、許可が出るまでに約1か月かかります。 ※転用の目的、周辺農地の状況によっては許可とならない場合もありますので、事前に農業委員会事務局に相談してください。

### ▼市街化区域内の場合

届出の受付は、随時行っています。受理の通知までに約1週間かかります。

問／農業委員会事務局 ☎232-9264 ※申請書・届出書は、市ホームページから入手できます。

## 登記所備付地図作成作業を実施します

水戸地方務局では、河和田町一丁目・河和田町の一部の区域を対象に、地図作成作業を実施します。



近所SNSマチマチ  
「広報みと」をご覧になれます。  
利用者同士でさまざまな情報を交換できます！

マチマチ



水戸市公式LINEアカウント  
「広報みと」の発行をお知らせします！  
イベント情報なども随時配信中♪

**募集** **みと消費者市民大学**

日時	講義テーマ
11/13(土)、 10:00~15:30	開校式、学長(高橋靖市長)挨拶・講義
	オリエンテーション
	消費者トラブルの現状と対処法
	二セ電話詐欺被害に遭わないために
12/4(土)、 13:00~15:00	【公開講座】コロナ時代とSDGsについて ～エンカル消費の視点から～
12/18(土)、 10:00~15:30	食品ロス削減と私達の取り組み
	コロナ時代と医療問題について
12/25(土)、 13:00~15:30	消費者市民社会の実現に向けて ～水戸市の消費者行政について～
	消費者問題の歴史と消費者の権利と責任
R4.1/8(土)、 10:00~15:00	カーボンニュートラル時代を迎えて
	人生100年時代のライフプラン
R4.1/15(土)、 10:00~14:00	金融商品における最近の消費者問題
	閉校式

場所/市役所 対象/市内に居住しており、全日程参加できる方 定員/30名(定員になり次第締切り)  
※12月4日(土)の公開講座のみの参加もできます。詳細は、お問合せください。 料金/無料  
申込・問合せ/11月2日(火)までに、電話またはファックスに、住所、氏名、電話番号を記入し、市消費生活センター(☎226-4194、☎222-6826)へ ※受付は、日曜日、祝日を除く午前9時~午後5時。

10月頃から道路などに測量の基礎となる基準点を設置した後、土地の立会調査や測量などの作業を行いますので、ご協力をお願いいたします。  
12月頃、対象区域内に土地を所有する方には、説明資料を送付する予定です。  
問/水戸地方法務局地図作成作業現地事務所(☎02707610550)または市農業環境整備課(☎0270183)

**茨城県最低賃金改定**

10月1日から、茨城県最低賃金が時間額879円(昨年度より28円引上げ)になりました。この額は、県内の全産業・全労働者に適用されます。  
問/茨城労働局(☎22406210)または市商工課(☎2220185)

**募集 障害者雇用優良企業**

県では、障害者雇用に積極的に取り組む企業などを「茨城県障害者雇用優良企業」として認定しています。  
認定された企業には、認定証と認証マークを交付します。また、認定企業の取組をホームページなどで紹介します。  
主な認定基準/①県内に本社がある ②障害者法定雇用率を達成している ③障害者が働きやすい職場環境を整備している

**労働保険に加入しましょう**

11月は労働保険未手続事業一掃強化期間です。  
正社員、パート、アルバイトなどの雇用形態に関わらず、労働者を一人でも雇っている事業主は、労働保険(労災保険・雇用

※申請方法など、詳細は、県労働政策課ホームページ(https://www.pref.ibaraki.jp/sosnik/shokorodo/rosei/index.html)をご覧ください。お問合せください。  
問/県労働政策課(☎30013050)または市商工課(☎2220185)

**秋季全国火災予防運動**

11月9日(火)~15日(月)は火災予防運動週間です。  
こんろを使うときは火のそばを離れない、ストーブの周りに燃えやすいものを置かないなど、火災の発生を防止し、死者の発生・財産の損失を防ぎましょう。  
▼小学生による防火ポスター作品展  
期/11月9日(火)~19日(金)  
場/市役所  
▼常磐大学高等学校書道部による火災予防作品展

19) 問/火災予防課(☎22101)

場所	期間
市役所	11月9日(火)~19日(金)
京成百貨店(泉町2)	11月11日(木)~30日(火)
水戸オーパ(宮町1)	11月9日(火)~30日(火)
常陽銀行本店(南町2)	11月10日(水)~26日(金)
イオンモール水戸内原	11月11日(木)~30日(火)

掲載している情報は10月6日時点のものです。新型コロナウイルス感染症の拡大防止のため、中止・延期などを行う場合があります。

## 生垣を設置しませんか

緑豊かな住みよいまちづくりのため、生垣を新設する方に補助金を交付しています。補助を受けるには、設置前の申請が必要です。

対象/次のすべての要件を満たすこと ①住宅用地に生垣を新設するか、既存のブロック塀などを取壊し、生垣を設置する ②公道に面し、生垣の延長が5m以上である ③生垣としての外観を備え、生垣の高さがおおむね1m以上である ④販売目的の住宅用地に設置するものでない ※この他にも要件があります。

補助額/①生垣の設置に要する経費の2分の1(上限15万円。1m当たりの上限は5,000円) ②生垣を設置するためのブロック塀などの撤去に要する経費の2分の1(上限9万円。1m当たりの上限は3,000円)

※ブロック塀の撤去のみの場合は、補助の対象にはなりません。

申込・問合せ/直接、公園緑地課(☎232-9214)へ  
※詳細は、市ホームページをご覧ください。お問合せください。



## 募集 公園愛護会

公園愛護会とは、安全安心で快適に公園を利用できるように、除草や清掃作業、遊具の点検などの活動を行う、地域の皆さんで組織されたボランティア団体です。

市公園協会では、公園愛護会に対して、維持管理に必要な物品を支給したり、公園の規模に応じた奨励金を交付したりしています。

公園愛護会の結成方法や、参加・登録方法など、詳細は、お問合せください。

問/公園緑地課(☎232-9214)または市公園協会(☎244-2805)

## 建築工事完了後は 完了検査を受けましょう

建築確認を受けた建築物は、建築基準法の規定に基づき、工事完了時に検査を受けなければなりません。この検査は、建築物が建築基準法の関係規定に適合しているかを現地で調べるものです。検査を受けるには、「完了検査申請書」を提出していただく。その際に、床面積に応じた手数料が必要です。

申請方法など、詳細は、工事監理者に相談するか、建築指導課にお問合せください。  
問/同課(☎232-9210)

## 給水管の漏水調査にご協力を

市では、配水管から分岐して各戸に引かれている給水管について、漏水調査を業者に委託して行います。

身分証明書を携帯した調査員が、水道メータ設置場所まで入りまますので、ご協力をお願いします。

なお、調査の費用はかかりません。

## 下水管に油を流さないでください

台所などで油を排水口に流すと、油が固まって詰まり、下水が流れなくなったり、下水道管が損傷したりするなど、周辺住民の方に迷惑がかかるおそれがあります。

また、飲食店などを経営している方で、油水分離槽(グリーストラップ)を設置している場合、こまめに清掃・点検などを行いまししょう。

問/下水道管理課(☎232-9221)

## 募集 市スポーツ振興 協会職員

募集人員/4名 応募資格/次のすべてを満たす方 ①平成5年4月2日以降生まれ ②スポーツ経験・指導歴があるまたはコンベンション業務に関する実務経験がある ③パソコンの基本操作ができる ④普通自動車運転免許を有する 職務内容/体育施設の管理運営、幼児から高齢者を対象とした各種スポーツ教室の企画・指導またはスポーツコンベンションのマネジメン

ト 採用日/令和4年4月1日 試験/1次(筆記試験):11月21日(日) 2次(面接試験):12月中旬

申・問/10月31日(日)当日消印有効までに、申込書に記入し、郵送で、水戸市スポーツ振興協会(〒310-0913見川町2-256、☎243-0111)へ

※申込書と募集要項は、各体育施設にあります。また、同協会ホームページ(<http://maas.or.jp>)からも入手できます。



## 募集 市社会福祉協議会 職員

地域福祉を支える仕事をしてみませんか。





**マイ広報紙**  
インターネット上で「広報みと」をご覧になれます。  
記事検索もできます！

**募集**

**広告を掲載しませんか**

※いずれも政治・宗教に関するもの、風俗営業などを除く。

**▼母と子のしおり**

妊産婦・乳児の健康診査受診票などがセットになっている冊子です。母子健康手帳交付時に一緒に配布します。

募集枠/24枠 大きさ・掲載料(1枠)/5cm×6cm…5,000円 ※8枠分(21cm×14.8cm…4万円)も選択可。色/フルカラー 発行部数/2,500部

**▼お父さんのための子育て手帳～だいすきお父さん～**

父親になるための心構えや、子育て支援情報などを掲載しています。母子健康手帳交付時に一緒に配布します。

募集枠/30枠 大きさ・掲載料(1枠)/5cm×6cm…5,000円 色/2色刷り 発行部数/1,000部

申込・問合せ/10月15日(金)～11月5日(金)(必着)に、申込書に記入し、直接または郵送で、水戸市地域保健課(〒310-0852笠原町993-13、☎243-7311)へ ※申込書は、同課または市ホームページから入手できます。

**▼「親子で絵本のすすめ」チラシ**

絵本と図書館の事業案内と一緒に配布するチラシに広告を掲載しませんか。子どもの読書推進活動として、各図書館で配布します。

募集枠/12枠 大きさ/4cm×8.5cm 掲載料(1枠)/1万円 発行部数/2,500枚 配布期間/令和4年7月～令和5年6月(予定)

申込・問合せ/10月25日(月)～11月30日(火)に、申込書に記入のうえ、広告原稿を添えて、中央図書館(☎226-3951)へ ※申込書は、各市立図書館または同館ホームページ(<https://www.library-mito.jp>)から入手できます。

**▼じんかい収集車**

掲載方法/ラッピング広告(特殊フィルム貼付) 掲載場所/荷台側面 大きさ/90cm×130cm 掲載料(年額)/一面あたり25,000円 掲載期間/1年間

申込・問合せ/随時受付けていますので、電話で、清掃事務所(☎297-5821)へ

28日(火) 時/午後1時30分～3時30分 場/五軒市民センター、竹隈市民センター、渡里

**募集**  
**冬季休業期間中の  
数学指導者**

冬季休業期間中、中学校2・3年生と義務教育学校8・9年生を対象に、数学の学習支援を行う方を募集します。  
期/12月24日(金)・27日(月)・28日(火) 時/午後1時30分～3時30分 場/五軒市民センター、竹隈市民センター、渡里

申込・問合せ/10月15日(金)～11月5日(金)(必着)に、申込書に記入し、直接または郵送で、水戸市地域保健課(〒310-0852笠原町993-13、☎243-7311)へ ※申込書は、同課または市ホームページから入手できます。

募集職種/総合職(介護・支援・相談) 募集人員/若干名 受験資格/次のすべてを満たす方  
①昭和55年4月2日以降生まれ  
②社会福祉士、介護福祉士、精神保健福祉士、看護師、社会福祉士のいずれかの資格を有する(見込み含む) ③普通自動車運転免許を有する 採用日/令和4年4月1日 試験/教養試験:11月7日(日) 面接試験:11月21日(日) 申込期間/10月22日(金)～11月2日(火)  
※申込方法など、詳細は、募集案内をご覧ください。募集案内は、同協議会(ミオス2階)または市福祉総務課にあります。また、同協議会ホームページ(<http://www.mito-syakyō.or.jp>)からも入手できます。詳細は、お問合せください。  
問/市社会福祉協議会(☎309・5001)

2322・9116

**募集**  
**陸上自衛隊  
高等工科学校生徒**

応募資格/令和4年4月1日現在、15歳以上17歳未満で、日本国籍を有する中卒(見込み含む)の男子 試験日/①推薦採用:令和4年1月8日(土)～11日(火)のうち指定する1日 ②一般採用1次試験:令和4年1月22日(土) 2次試験:令和4年2月3日(木)～6日(日)のうち指定する1日 受付期間/①11月1日(月)～12月3日(金) ②11月1日(月)～令和4年1月14日(金)  
※詳細は、自衛隊茨城地方協力本部水戸募集案内所(☎2220・9294)にお問合せください。  
問/同所または市総務法制課(☎2322・9116)

市民センター、吉田市民センター、見川市民センター、笠原市民センター、稲荷第二市民センター、内原市民センター 対/教員免許を有する方または18歳以上で教員免許取得を目指す方など 報酬/1回につき図書カード2000円分 募集人員/40名(定員になり次第締切り) 申・問/12月13日(月)までに、電話で、総合教育研究所(☎244・1331)へ ※左の二次元コードからも申込みます。詳細は、お問合せください。



上空から撮影した牛伏4号墳(くれふしの里古墳公園内)

文化財保護強調週間を機に、改めてさまざまな文化財にふれてみませんか。  
問/歴史文化財課(☎306・8132)

**文化・教養・スポーツ**

**11月1日～7日は  
文化財保護強調週間**

文化財は、郷土の歴史を物語る国民共有の財産です。市内には、192件の指定文化財をはじめ、多くの貴重な文化財が存在しており、埋蔵文化財についても、523か所の遺跡が存在しています。指定等の文化財については、市ホームページからご覧になれます。

歴史文化財課と埋蔵文化財センターでは、冊子「水戸の指定文化財」(700円)を販売しているほか、埋蔵文化財地図も無料で配布しています。

掲載している情報は10月6日時点のものです。新型コロナウイルス感染症の拡大防止のため、中止・延期などを行う場合があります。

水戸市役所 ☎029-224-1111(代表) <https://www.city.mito.lg.jp>

日…日時 期…期日、期間 時…時間 場…会場、場所 対…対象  
人…定員 料…料金など 申…申込み 問…問合せ …共通事項

## 水戸の菊花展

問合せ/水戸市菊花愛好会連合会事務局  
(観光課内、☎232-9189)

市内の菊愛好家の皆さんが、丹精込めて作りあげたさまざまな菊花を展示します。美しく仕立てられた菊花をお楽しみください。

期間/10月28日(木)~11月15日(月)

時間/午前9時~午後3時30分 ※11月15日(月)は、正午まで。

場所/市植物公園(駐車場内)

### ▼ぼんぼんひよこづくりワークショップ

ぼんぼん菊を使ったフラワーアレンジメントが楽しめます。

自分だけのひよこを作ってみませんか。

期日/11月6日(土)・7日(日)

時間/①午前10時30分~11時 ②午前11時~11時30分  
③午前11時30分~正午 ④午後1時~1時30分 ⑤午後1時30分~2時

定員/各10名(定員になり次第締切り)

料金/無料

申込み/①~③は当日の午前10時から、

④・⑤は当日の午後0時30分から整理券配布

※詳細は、水戸観光コンベンション協会ホームページ(<https://mitokoumon.com>)をご覧ください。



### ▼会員募集

水戸市菊花愛好会連合会では、会員を募集しています。菊づくりに興味のある方は参加してみませんか。詳細は、お問合せください。

## 募集 野外スケッチのじい

リニューアルした市植物公園で、風景をスケッチします。  
日/11月18日(木)、午前10時~午後3時 場/市植物公園 対/市内に居住または通勤・通学する方 人/35名(定員を超えた場合は抽選) 料/無料 ※別途入園料がかかります。昼食は持参してください。  
申・問/11月1日(日)(必着)までに、直接または郵送、ファックスで、住所、氏名(ふりがな)、年齢、電話番号、ファックス番号、12月16日(木)の合評会への

参加有無を記入し、水戸市文化交流課(〒310-8610、☎291-3846、☎232-9250)へ ※左の二次元QRコードからも申込みます。抽選結果は、申込者全員に通知します。



## 募集 みと弘道館大学 「よきがけ塾」第七期生

市民向けの学習講座を企画・運営する市生涯学習サポーターを目指す方を募集します。  
期/令和4年1月~令和5年3月の水曜日(月2回程度) 時/午後6時30分~8時30分 場/

五軒市民センター 対/市内に居住または通勤・通学する18歳以上の方 人/15名(定員を超えた場合は抽選) 料/1000円(資料代など)  
申・問/12月6日(月)(必着)までに、郵送またはファックス、Eメールに、「よきがけ塾」第七期生と明記のうえ、住所、氏名(ふりがな)、生年月日、電話番号、受講申込みの動機を記入し、みと好文力レッジ(〒310-0852笠原町978-5総合教育研究所3階、☎303-6602、☎303-6601、[college@city.mito.lg.jp](mailto:college@city.mito.lg.jp))へ



## 風土記の丘 ふるさとまつり

日/11月13日(土)、午前9時~午後3時 場/大串貝塚ふれあい公園 内容/国選択無形民俗文化財「大串のささらばやし」大野のみろくばやし公演、勾玉づくりなどの体験コーナー、ヒーローショーなど  
問/埋蔵文化財センター(☎269-5090)



大串のささらばやし

## 募集 世界の歩き方講座 カナダ東部編

カナダの写真を取り続けた写真家の講師が、自然や文化などを紹介します。  
日/11月20日(土)、午後2時~4時(午後1時30分開場) 場/市国際交流センター(備前町) 対/高校生以上 人/30名(定員になり次第締切り) 料/500円(資料代)

## 募集 森林公園の催し

▼木葉下山跡見学とリンゴ狩りウオーキングツアー  
日/11月6日(土)、午前9時~午後1時 ※雨天順延。 場/木葉下山跡、リンゴ農園 人/15名(定員を超えた場合は抽選) 料/800円(手打ちそば(昼食代) ※リンゴは一人3個まで。 申込期間/10月24日(日)~29日(金)  
▼山根のリンゴもぎとり体験  
期/11月13日(土)・14日(日) ※雨天順延。 時/午前11時から 場/森林公園森の交流センター集合 人/各15名(定員を超えた場合は抽選) 料/1000円(手打ちそば(昼食代) ※リンゴは一人4個まで。 申込期間/10月25日(月)~30日(土)  
申・問/各申込期間の午前8時30分~午後5時15分に、電話で、森林公園森の交流センター(☎252-7500)へ ※抽選結果は、当選者におのみ、電話でお知らせします。

# 10月27日(水)～11月9日(火)は読書週間

標語

最後の頁を閉じた  
違う私があった

開館時間／午前9時30分～午後8時

休館日／中央・見和・常澄・内原図書館…金・第1木曜日  
東部・西部図書館…月・第1木曜日 ※11月4日(木)は開館。

料金／無料

※特に記載のないイベントは当日受付。定員のあるイベントは、いずれも定員になり次第締切り。

## ▼中央図書館(大町、☎226-3951)

イベント	期間	時間	内容・申込みなど
みんなのおすすめ本	10/18(月)～10/31(日)	開館時間中	誰かにおすすめしたい本を応募用紙に記入して、投票していませんか。投票結果は、11/1(月)～11/9(火)に展示します。
本の小包お貸しします！	10/27(水)～11/9(火)	開館時間中	未知の本と出会ってみませんか？中身が分からない本の小包を貸出します。

## ▼東部図書館(元吉田町、☎248-4051)

イベント	期日	時間	内容・申込みなど
秋の公園自然観察会	11/3(水) ※小雨決行。	10:00～12:00	場所／東部公園 定員／10名 申込み／10/20(水)から、カウンターで受付 ※定員に満たない場合は、翌日から電話でも受け付けます。

## ▼西部図書館(堀町、☎255-5651)

イベント	期日	時間	内容・申込みなど
ハロウィンお楽しみ会	10/31(日)	14:00～15:00	おはなし会や工作、クイズを楽しめます。 対象／小学3年生以下 定員／8名 申込み／10/20(水)から、カウンターで受付 ※定員に満たない場合は、10/21(木)から電話でも受け付けます。
バリアフリー映画会 東野圭吾ドラマシリーズ"笑"	11/7(日)	①10:00から ②14:00から	定員／各10名 申込み／10/24(日)の10:00からカウンターまたは電話、ファックス(☎255-5669)で受付

## ▼見和図書館(見和2、☎350-2051)

イベント	期間	時間	内容・申込みなど
読書の秋 お楽しみブックパック	10/27(水)～11/9(火)	開館時間中	ブックパックを貸出します。どんな本が入っているかは、借りてからの楽しみです。

## ▼内原図書館(内原町、☎291-6451)

イベント	期日	時間	内容・申込みなど
子ども向け映画会	10/31(日)	14:00～14:40	定員／15名 上映作品／『くまのがっこう パティシエ・ジャッキーとおひさまスイーツ』

## 読書週間に合わせて図書展示を行います

図書館	期間	展示テーマ	図書館	期間	展示テーマ
中央	11/1(月)～11/30(火)	文豪ワールド	見和	10/23(土)～11/9(火)	読書×音楽 ～芸術の秋～
東部	10/27(水)～11/9(火)	大人こそ絵本を	常澄	11/1(月)～11/30(火)	読んで楽しむ冒険
西部	①10/31(日)まで ②11/1(月)～11/30(火)	①透明感のある世界 ②スタッフのおすすめ	内原	10/27(水)～11/9(火)	本にまつわる本

掲載している情報は10月6日時点のものです。新型コロナウイルス感染症の拡大防止のため、中止・延期などを行う場合があります。

## オンラインでヒューマンライフシンポジウムを開催しました

9月20日、「水戸市男女平等参画基本条例」施行20周年を記念して「ヒューマンライフシンポジウム2021」をオンラインで開催しました。

第1部では、講師として迎えた社会学者の上野千鶴子さんと田中俊之さんが、男女双方の視点から男女平等参画の現状と課題などについて講演をしました。

第2部では、常磐大学学長の富田敬子さんを進行役として、講師2名とトークセッションを実施。地方で進まない男女平等参画などについて話し合いました。講師からの意見を受け、高橋市長は「市でも女性が活躍できる環境をつくっていききたい」と決意を述べました。



## 偕楽園の萩が咲きました

秋の気配が感じられる9月下旬、偕楽園では萩の花が見頃となりました。園内には、水戸藩第9代藩主徳川斉昭が仙台藩から譲り受けた萩が、宮城野萩を中心に約750株咲き競っています。

今年は中止となった第54回水戸の萩まつり。はじめて偕楽園を訪れたという方は「萩の花から秋の風情が感じられてよかった。来年はぜひ水戸の萩まつりに参加して、ライトアップされた萩の花を見てみたい」と話しました。

## 水戸の梅大使が決まりました

10月3日、2022年水戸の梅大使の選考会が県三の丸庁舎で開かれました。

初代水戸の梅むすめから数えて60代目の水戸の梅大使となった6名は、今後、水戸の梅まつりをはじめ、各種メディアへの出演や観光キャンペーンなどで水戸の魅力をアピールします。

水戸市出身の岩上りなさん(写真左から3番目)は「海外に住んでいた経験を生かして、海外の方にも水戸の魅力をアピールしたい」と話しました。





# 手話で、伝える。

問合せ／障害福祉課(☎232-9173)

詳しい手話の動きなどの動画を公開しています。ぜひご覧ください。



## 第3回 人差し指に勇気をこめて

耳が聞こえない人は、困っている時に手話で話しかけられると安心します。「どうしましたか?」という手話は、人差し指の動きだけで簡単にできます。少しの勇気が、心強い大きな一歩につながるのです。すべてのやりとりを手話でしようとしなくても大丈夫。身振り手振りで伝えたり、紙に書いたりするなど、工夫してみてください。

### ●どうしましたか?

右手の人差し指を立て、左右に振ります。「何?」を表す手話です。その際、首をかしげて尋ねるような表情をすることで「どうしましたか?」という問いかけになります。



### ●紙に書きます

両手の人差し指で四角形を描きます。これは「紙」を表しています。その後、左手の手のひらに、右手で書く仕草をします。



### ●お待ちください

右手の人差し指から小指の四指を付け根から曲げ、顎の下に当てます。首を長くして「待つ」様子を表しています。その後、手と頭を拝むように前に倒し、「お願いします」の手話をするので、「お待ちください」を表します。



### これはなんの手話でしょう?

右手の親指、人差し指、中指の指先をくっつけ、その手を口の端に当てたあと、額に当てる動作。昔、頭が痛いときに、〇〇を額に貼っていたから、という由来があるようです。(ヒント→)今回の動画では、この「〇〇」から派生して、「偕楽園」という手話も合わせて紹介します。



答えは、右上の二次元コードか、「広報みと」12月15日号の連載で!

前回(8月15日号)の答えは、「納豆」でした。他にも、わら納豆の形を表現する手話もあります。



# 水戸市植物公園

Mito botanical park

<https://www.mito-botanical-park.com> ☎243-9311 ☎241-1211  
〒310-0914 小吹町504 開園時間/9:00~17:00(入園は16:00まで)  
休園/月曜日(祝日・振替休日のときは翌日) ※入園料がかかります。

① 申込みは、申込開始日の8:30から、電話で受け付けます(当日受付は除く)

## 催し

植物館

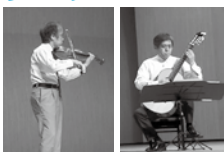
### 秋の弦楽コンサート

日時/11月14日(日)、12:00~13:30



### バイオリンとギターとのミニ演奏会

期日/11月21日(日) 時間/11:00~11:30、14:00~14:30



## 展示など

植物館

最終日は16:00まで

### ボタニカルアート作品展

期間/11月9日(火)~21日(日)

### ハーブ作品展

期間/11月27日(土)~12月5日(日)

## 参加者募集

定員になり次第締切り

### ボタニカルアート体験教室

日時/11月12日(金)、10:00~15:00  
定員/15名 料金/無料 申込開始日/10月28日(木)

### 暮らしの中で花を楽しむクリスマスを楽しむデザイン

日時/11月23日(火)、13:00~15:00  
定員/20名 料金/2,800円 申込開始日/10月28日(木)

### ハーブで作るクリスマスリースとお正月飾り

期日/11月27日(土)・28日(日) 時間/10:30~12:00、13:30~15:00  
定員/各15名 料金/各1,000円 申込開始日/11月4日(木)

### クリスマスアレンジメント教室

期日/12月5日(日) 時間/10:30~12:00、13:30~15:00  
定員/各20名 料金/2,500円 申込開始日/10月28日(木)

### ハーバリウム教室~春色~

期日/12月11日(土)・12日(日) 時間/10:30~11:30  
定員/各10名 料金/1,500円 申込開始日/10月28日(木)

### 手つむぎ糸で作るフラワーアクセサリ

期日/12月11日(土)・12日(日) 時間/13:00~14:00  
定員/各10名 料金/1,500円 申込開始日/10月28日(木)

### 暮らしの中で花を楽しむお正月を彩るデザイン

日時/12月12日(日)、13:00~15:00  
定員/20名 料金/2,800円 申込開始日/11月11日(木)



### プリオンアート&プリザーブドフラワー教室(お正月アレンジメント)

日時/12月19日(日)、10:30~12:00  
定員/15名 料金/3,000円 申込開始日/11月11日(木)



掲載している情報は10月6日時点のものです。新型コロナウイルス感染症の拡大防止のため、中止・延期などを行う場合があります。

# プロスポーツナビ

問合せ/FC水戸ホーリーホック(☎0296-88-3900)、茨城ロボッツ・スポーツエンターテインメント(☎050-1745-6802)、市スポーツ課(☎306-8136)  
チケットは、インターネットやコンビニエンスストアなどで購入できます



## プロサッカークラブ 水戸ホーリーホック



順位…J2リーグ22チーム中 **9**位(13勝6分13敗)

### 水戸ファミリーで勝ち取る

第31節金沢戦では後半アディショナルタイムの決勝点で勝利しました。「選手を最後まで走らせてくれた、ホームの水戸ファミリーの力を感じた」と話した秋葉忠宏監督。選手・スタッフ、サポーター、パートナー企業など水戸ファミリーが一体となって勝利できたことを強調し、応援に感謝しました。

#### ▼ホームゲーム日程

会場/ケーズデンキスタジアム水戸

日時	対戦相手
10/24(日)、14:00	ファジアーノ岡山
11/ 3(水)、14:00	ギラヴァンツ北九州
11/14(日)、14:00	ジュビロ磐田
11/28(日)、14:00	愛媛FC ※ホーム最終戦。

#### ▼選手紹介—試合をコントロールする司令塔—



#### 新里 涼 選手(26歳)

背番号17/MF/180cm/68kg

独特のボールタッチと長短のパスで局面を変えることができる司令塔。後半戦に入り存在感を増しています。またピッチ外での活動にも積極的です。クラブマスケットのホーリーくんとは大の仲良し。SNSなどでの2人の掛け合いは必見です。

©MITOHOLLYHOCK



## プロバスケットボールクラブ 茨城ロボッツ



順位…B1東地区11チーム中 **11**位(0勝2敗)

### BリーグB1が開幕しました

10月2日・3日に、記念すべきB1初戦を迎えた茨城ロボッツ。アウェイでの2試合では、相手の強固な守備に苦しめられ、B1初勝利はなりません。ホーム開幕戦は10月16日(土)です。皆さんの応援がチームの力になります。会場で、テレビの前で、ぜひ熱い応援をお願いします!

#### ▼ホームゲーム日程

会場/アダストリア みとアリーナ

日時	対戦相手
10/16(土)、14:05	宇都宮ブレックス
10/17(日)、19:05	
11/13(土)、14:05	川崎ブレイブサンダース
11/14(日)、17:05	

※10月23日(土)・24日(日)のホームゲームは、かみす防災アリーナ(神栖市)で開催されます。

#### ▼開幕節後のグレスマン・ヘッドコーチコメント

我々は、より成長していかなければならないと感じています。ターンオーバー(ボールを奪われること)を減らし、自分たちの持ち味を出せるようにしたいです。次節に向けて、しっかりと準備をして改善してきます。



©IRSE/Akhide TOYOSAKI

水戸ホーリーホックのホームゲームを  
お得に観戦できるチャンス!

## 水戸市の日を開催します

J2リーグ第35節10月24日(日)のファジアーノ岡山戦を、「水戸市の日」として開催します。市内に居住または通学する方は、お得に観戦できます。この機会に、ケーズデンキスタジアム水戸に来てみませんか。

期日/10月24日(日)

場所/ケーズデンキスタジアム水戸

※チケットの購入方法など、詳細は、Jリーグチケット公式ホームページ(<https://bit.ly/2Yz7Rg3>)をご覧ください。水戸ホーリーホックにお問合せください。



#### ▼水戸にちなんだイベントやプレゼントもあります!

オセロブース…水戸市発祥のボードゲームであるオセロに関するブースです。抽選でオリジナルグッズをプレゼントします。

水戸黄門漫遊マラソンPRブース…オリジナルグッズの販売などを行います。

ホーリーホック×ロボッツ×水戸市  
コラボイベントを今年も開催!

## ミト・ブルー・プライド

## プロ スポ+

水戸ホーリーホック・茨城ロボッツ・水戸市では、「ミト・ブルー・プライド」と題した共同スポーツイベントを開催します。今年は、両チームのホームゲームを同日に観戦できる共通チケットを販売します。購入特典としてオリジナルグッズも付いている、お得なチケットです。

期日/11月14日(日)

対象試合/水戸ホーリーホック対ジュビロ磐田、茨城ロボッツ対川崎ブレイブサンダース

価格/4,000円(大人・子ども共通価格)

※購入方法など、

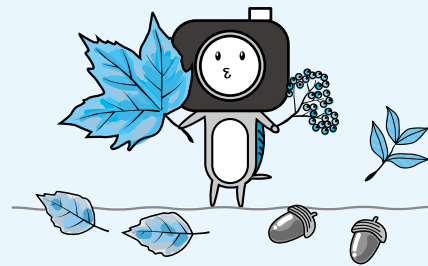
詳細は、各クラブの公式ホームページをご覧ください。各クラブにお問合せください。



掲載している情報は、10月6日時点のものです。新型コロナウイルス感染症の拡大防止のため、変更となる場合があります。

November 2021

# 11月 CALENDAR イベントカレンダー



◎印は有料です ☆印は事前の申込みが必要です

日 曜	内 容
前月からの催し 水戸の菊花展(10月、15日まで) (観光)	
1 月	
2 火	
3 水	<b>文化の日</b> ◎☆小さな聴き手のためのコンサート「たいようオルガン」(14:00から)水戸芸術館 (芸術) ◎☆水戸ホーリーホック VS ギラヴァンツ北九州(14:00から) ケーズデンキスタジアム水戸 (スポーツ)
4 木	
5 金	
6 土	◎☆木葉下金山跡見学とリンゴ狩りウォーキングツアー(10月) (森林)
7 日	
8 月	
9 火	
10 水	
11 木	
12 金	
13 土	茨城放送「マイタウン水戸」(9:40~9:55) (魅力) ◎「佐藤雅晴 尾行一存在の不在/不在の存在」展(10:00~18:00、令和4年1月30日まで)水戸芸術館 (芸術) ◎☆茨城口ポッツ VS 川崎プレイブサンダース(14:05から、14日は17:05から)アダストリア みとアリーナ (スポーツ) 風土記の丘ふるさとまつり(10月) (埋文)
14 日	☆パイプオルガン・プロムナード・コンサート(12:00~12:30、13:30~14:00、27日も)水戸芸術館 (芸術) ◎☆水戸ホーリーホック VS ジュビロ磐田(14:00から) ケーズデンキスタジアム水戸 (スポーツ)

日 曜	内 容
15 月	
16 火	
17 水	
18 木	茨城放送「消費生活について」(17:15から) (消費) ☆野外スケッチのつどい(10月) (文交)
19 金	◎☆クリスチャン・ツィメルマン ピアノ・リサイタル(19:00から)水戸芸術館 (芸術)
20 土	◎☆ACMファミリーシアター「スーホの白い馬」(14:00から、21日と23日は11:00、15:00から) (芸術) ◎☆世界の歩き方講座 カナダ東部編(10月) (国際)
21 日	バイオリンとギターのミニ演奏会(13時) (植物)
22 月	
23 火	<b>勤労感謝の日</b> ☆水戸市長杯小学生オセロ選手権(13:00~16:30)市役所 (文交) びんころ地蔵さんご縁日(8:30~11:00)保和苑周辺 (観光)
24 水	
25 木	水戸市芸術祭「小中学校美術展覧会」(平日は8:30~17:00、土・日曜日は10:00~16:00、29日まで)市役所 (文交)
26 金	
27 土	ハーブ作品展(13時、12月5日まで) (植物)
28 日	◎☆女声合唱団 M.L.R. (むーるーりー)コンサート(15:00から)水戸芸術館 (芸術) ◎☆水戸ホーリーホック VS 愛媛FC(14:00から) ケーズデンキスタジアム水戸 (スポーツ)
29 月	
30 火	

## 問合せ

(魅力) みとの魅力発信課…232-9107

(芸術) 水戸芸術館…227-8111

(観光) 観光課…232-9189

(埋文) 埋蔵文化財センター…

(消費) 消費生活センター…226-4194

(国際) 国際交流協会…221-1800

(森林) 森林公園…252-7500

269-5090

(文交) 文化交流課…291-3846

(スポーツ) スポーツ課…306-8136

(植物) 植物公園…243-9311

## 各種相談窓口

### 司法書士による成年後見無料電話相談会

成年後見、遺言、相続などの相談に応じます。

日時/10月30日(土)、午前10時~午後4時

専用電話/0120-187-643、0120-187-745

問合せ/成年後見センター・リーガルサポート茨城支部

(☎029-302-3166)または市高齢福祉課(☎232-9174)

### 消費生活相談(11月)

暮らしの中で起こるさまざまな消費者トラブルなどの相談に、専門家が応じます。

日時/建築士…4日(木)、午後1時~3時 弁護士…10日

(水)・24日(水)、午後1時~3時 精神保健福祉士(消

費者トラブル心の相談)…16日(火)、午前10時~午後

3時 司法書士…17日(水)、午後1時30分~3時30分

場所/市消費生活センター(市役所2階)

料金/無料

申込・問合せ/事前に、電話で、同センター(☎226-

4194)へ

### 特設無料人権相談

人権問題などの相談に、人権擁護委員が応じます。

日時/11月12日(金)、午前10時~午後3時(受付は午後2時30分まで)

場所/市役所6階

申込み/当日受付

問合せ/水戸人権擁護委員協議会(☎227-9919)または市福祉総務課(☎232-9169)

### くらしの困りごと相談会

登記・税金などの行政手続や相続などの法律相談に各専門家が無料で応じます。相談は、一人あたり20分です。

日時/11月22日(月)、午後1時~4時

場所/水戸地方合同庁舎(北見町)

申込み/事前に、電話で、総務省行政相談センターきくみみ

茨城(☎0570-090110、☎253-1100)へ ※予約期間は、11

月8日(月)~17日(水)の平日、午前8時30分~午後5時。

問合せ/同センターまたは市民相談室(☎232-9109)

# 水戸市保健所からの お知らせです

## 保健予防課

☎243・7315

### インフルエンザ予防接種

インフルエンザは、風邪と比べ症状が重く、38度以上の高熱、悪寒、頭痛などが突然現れます。最も有効な予防は、流行前にワクチン接種を受けておくことです。インフルエンザワクチンは、接種してから効果を発揮するまでに約2週間かかるので、12月中旬までに接種を終わっておくと効果的です。

市では、1歳～中学校3年生の方と高校3年生年齢相当の方、65歳以上の方などを対象に、一部公費負担によるインフルエンザ予防接種を実施しています。対象者には、9月下旬に予防接種券を郵送しました。

## 保健衛生課

☎243・73200

### Sマーク(標準営業約款制度)を知っていますか

Sマークは、消費者の皆さんが、理容店・美容店・クリーニング店・めん類飲食店・一般飲食店を利用する際の安全・安心の目印です。このマークがある店は、厚生労働大臣の認可を受けた約款に基づき営業し、業種ごとに定められたさまざまな基準を遵守しています。



## 地域保健課

☎243・7311

### がんを防ぐための新12か条

日本人の二人に一人が生涯において一度は「がん」にかかると推計されています。次のことに注意して、生活しましょう。

- ① たばこは吸わない
- ② 他人のたばこの煙を吸わない
- ③ お酒はほどほどに
- ④ バランスのとれた食生活を
- ⑤ 塩辛い食品は控えめに
- ⑥ 野菜や果物は不足にならないように
- ⑦ 適度に運動
- ⑧ 適切な体重維持
- ⑨ ウイルスや細菌の感染予防と治療
- ⑩ 定期的ながん検診を
- ⑪ 身体の異常に気がついたらすぐに受診を
- ⑫ 正しいがん情報でがんを知ることから
- ⑬ 参考/国立がん研究センターがん情報サービス <https://ganjoho.jp/>

### 糖尿病は放置すると危険です

糖尿病は自覚症状が出にくいことが特徴です。高血糖の状態のまま気づかずに生活していると、近い将来、糖尿病3大合併症(網膜症、腎症、神経障害)や心疾患、脳血管疾患を発症するリスクが高くなります。

人工透析患者の多くは、糖尿病が原因であり、透析に一日の大半を費やしたり、高額な医療費がかかったりする

など、生活の質に大きく影響します。高血糖の場合は、自己判断で対処するのではなく、必ずかかりつけ医に相談しましょう。

地域保健課では、健康診査や健康相談を実施したり、糖尿病の重症化を予防するための受診を勧めたりしています。健康のため、病気の早期発見・早期治療を心掛けましょう。

### 成人歯科健康診査

期/令和4年2月28日(月)まで 対/令和3年度に、40歳、50歳、60歳、70歳になる方 ※対象の方には、通知はがきを6月に郵送しました。 個人負担金/500円 申/事前に、電話で、実施医療機関へ ※実施医療機関など、詳細は、「健康づくりガイドブック・みと」または市ホームページをご覧ください。

### 一般不妊治療助成を開始しました

10月1日以降に実施した不妊の検査及び治療(人工授精など)について、1年度につき5万円まで助成しています(特定不妊治療は除く)。詳細は、地域保健課へお問合せください。

### 不育症治療助成が変わりました

従来の制度について対象者を拡充(所得制限の撤廃、事実婚関係の追加)し、

助成年度(通算5年)の制限を撤廃しました。

また、保険適用にむけた国の助成制度の新設に伴い、先進医療として実施した流産検体を用いた染色体検査について、令和3年4月1日検査実施分から、1回につき5万円まで助成します。詳細は、地域保健課へお問合せください。

### マタニティマーク

「マタニティマーク」を見かけたことはありませんか。これは妊産婦さんに対する配慮を、周囲の皆さんに願うためのマークです。

妊娠初期は、妊娠していることが分かりづらいため、「つわり」などのつらい症状があっても、周囲からの理解が得られにくい場合があります。

鉄道やバス、飲食店などで、マタニティマークを付けている妊産婦さんを見かけたら、皆さんのやさしさで、サポートしましょう。



### 内原保健センター移転

改修工事のため、内原保健センターは、内原市民センター2階へ移転します。電話番号に変更はありません。移転期間/11月上旬から当面の間 移転先住所/内原町1395番地の6 問/内原保健センター(☎2509・6411)